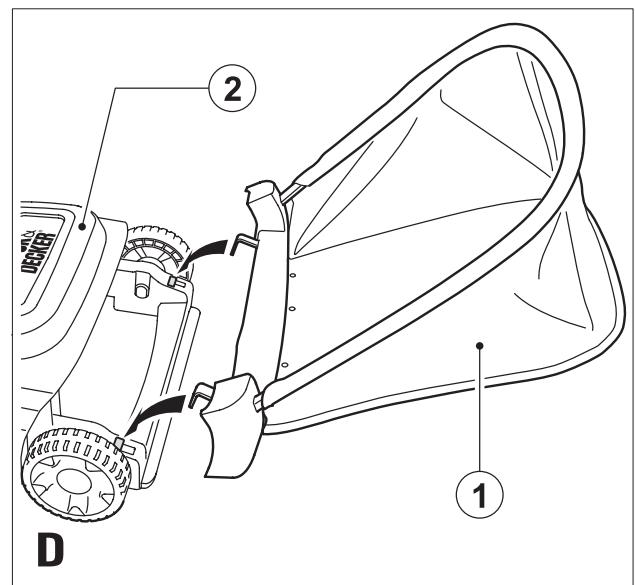
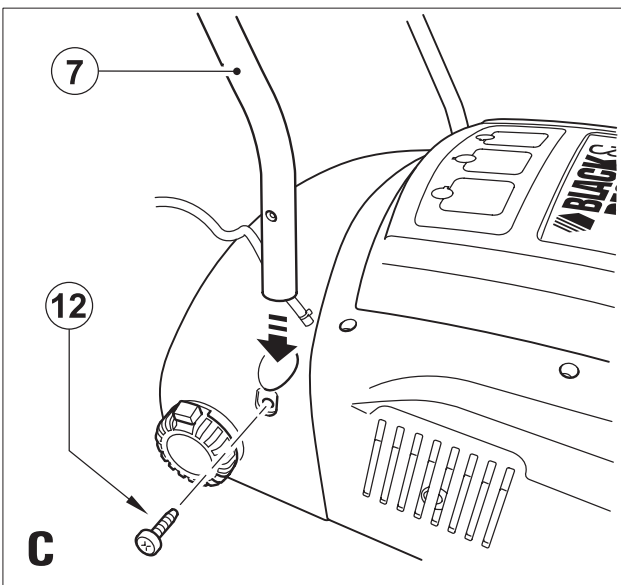
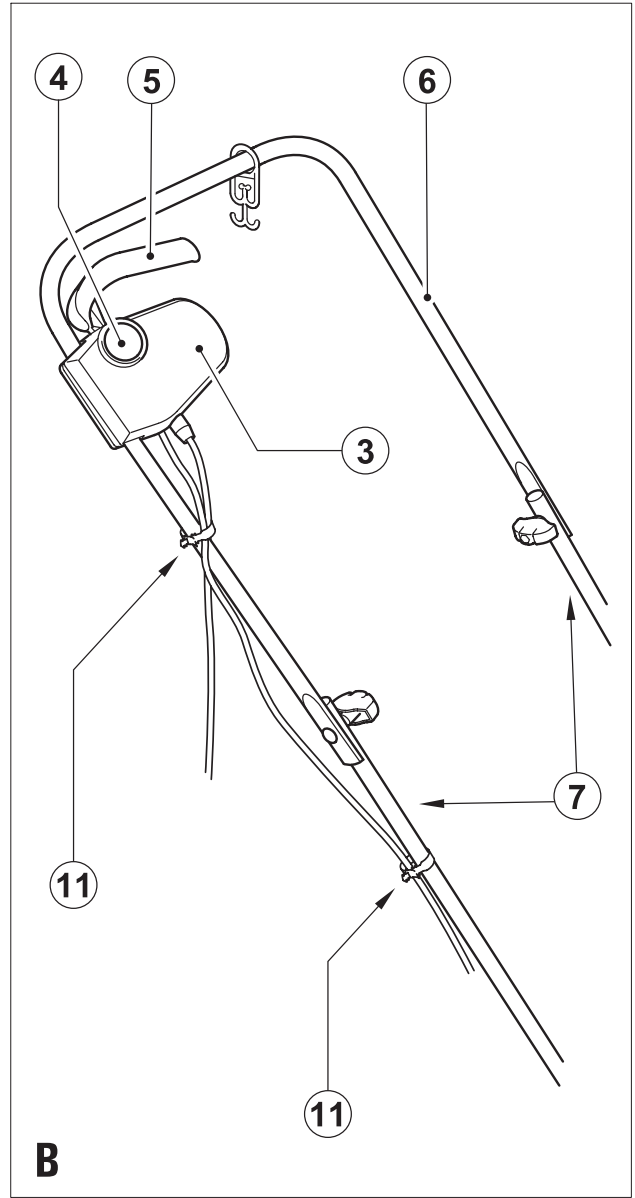
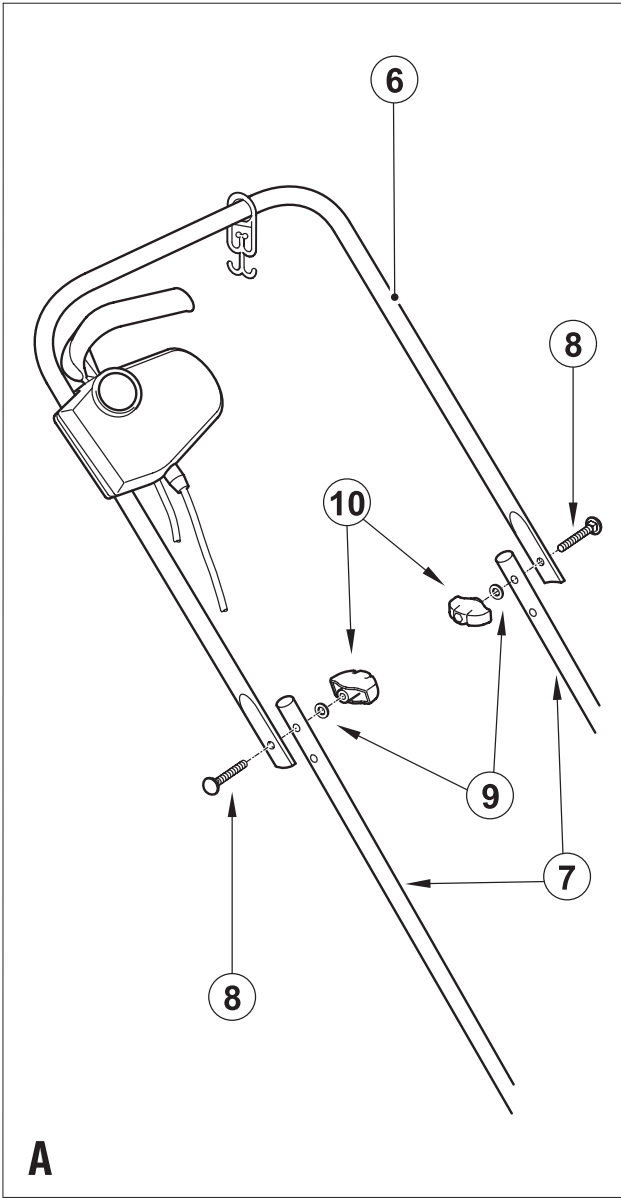
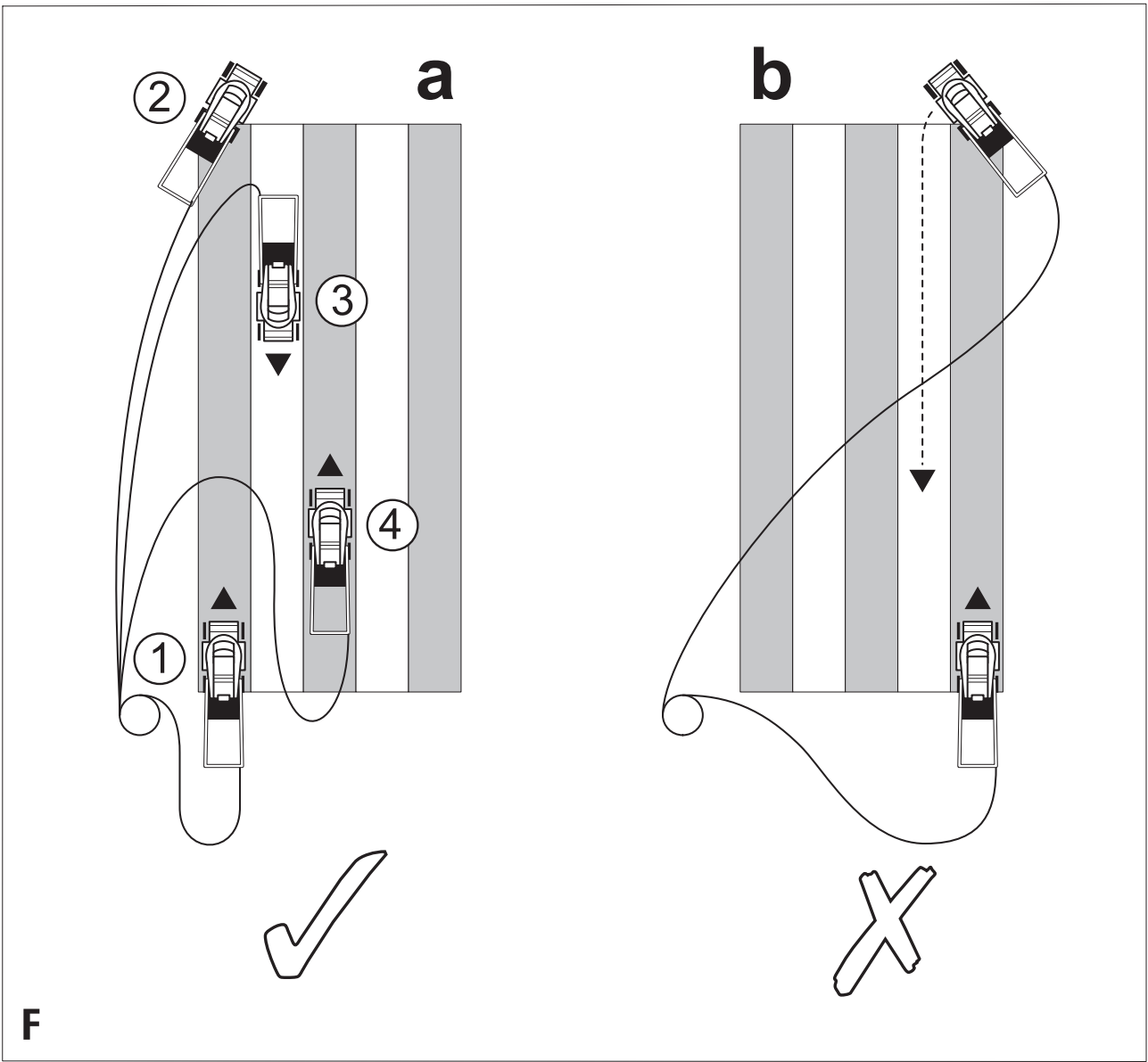
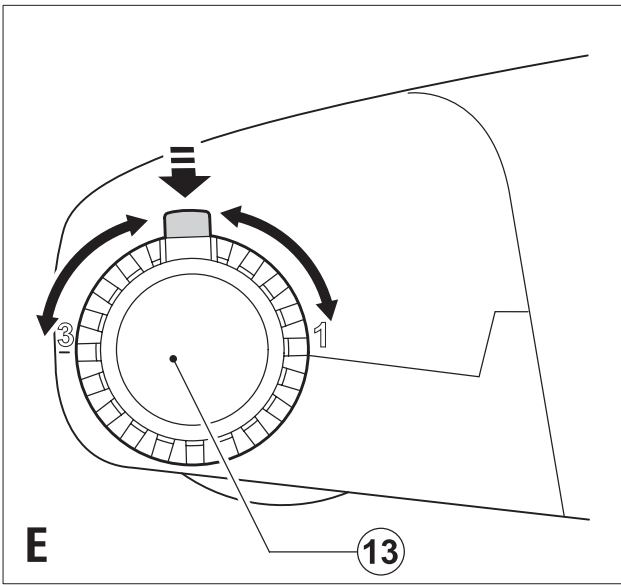


Upozornění !
Určeno pro kutily.





Použití výrobku

Váš zahradní provzdušňovač Black & Decker je určen k odstranění větviček, travních nečistot, mechů a plevelů, které mohou narušit hezký vzhled trávníku. Tento výrobek je určen pouze pro spotřebitelské použití.

Bezpečnostní pokyny

Varování! Při použití elektrického nářadí napájeného kabelem by měly být vždy dodržovány základní bezpečnostní pokyny, včetně následujících, abyste snížili riziko vzniku požáru, riziko úrazu elektrickým proudem nebo jiného poranění a materiálních škod.

- Před použitím tohoto výrobku si řádně prostudujte celý návod.
- Před zahájením obsluhy se ujistěte, zda víte, jak se výrobek v případě nebezpečí vypíná.
- Uschovejte tento návod pro případné další použití.

Instruktaž

- Pozorně si přečtěte pokyny. Buďte obeznámeni s obsluhou a správným používáním zařízení.
- Nedovolte používat zařízení dětem ani jiným osobám, které nejsou seznámeny s těmito pokyny. Místní nařízení mohou omezit minimální věk obsluhy.
- Nikdy nepoužívejte zařízení, pokud se v jeho blízkosti nacházejí lidé, obzvláště děti, nebo domácí zvířata.
- Mějte na vědomí, že je obsluha zodpovědná za úrazy a nebezpečí týkající se dalších lidí a jejich majetku.

Příprava

- Nazujte si robustní boty nebo holínky, aby byla vaše chodidla chráněna. Se zařízením nepracujte, pokud máte nazuté sandály s otevřenou špičkou nebo pokud jste bosí. Nohy si chraňte dlouhými kalhoty.
- Při práci se zařízením používejte bezpečnostní nebo ochranné brýle. Kdykoliv se během práce začne prášit, použijte ochrannou masku obličejové proti prachu. Při nadměrné hlučnosti používejte vhodnou ochranu sluchu.
- Ochrana před úrazem způsobeným elektrickým proudem. Nedotýkejte se uzemněných povrchů (například kovového zábradlí, sloupů lamp, atd.).
- Před použitím zařízení zkontrolujte, zda je trasa, kterou budete hrabat zbavena klacíků, kamenů, drátů a jakýchkoliv dalších předmětů.

Provoz

- Nikdy zařízení nepoužívejte, pokud má vadné ochranné kryty nebo štíty, nebo pokud nemá nasazeny bezpečnostní díly, jako jsou například odchylovače nebo lapače trávy.
- Zařízení používejte pouze za denního světla nebo při dobrém umělém osvětlení.
- Nevystavujte zařízení dešti. Nepoužívejte nářadí ve vlhkém prostředí. Zvláště pak neprovádějte hrabání ve vlhké trávě.
- Udržujte pevný postoj, obzvláště pokud stojíte na svahu. Uvědomte si, že je čerstvě nasekaná tráva kluzká a vlhká. Nepracujte na příkrých svazích.

- Na svazích pracujte po vrstevnicích, nikdy ne směrem nahoru a dolů. Dbejte zvýšené opatrnosti, pokud na svazích měníte směr trasy sekání.
- Při práci se zařízením kráčejte pomalu, nikdy nespěchejte. Při práci zařízení netáhněte směrem k vám, ani nekráčejte pozpátku.
- Zařízení spustíte podle pokynů a udržujte náležitou vzdálenost vašich nohou od hrabacích hrotů.
- Zařízení v chodu nenaklánějte, vyjma situace, kdy musí být naklopeno pro spuštění. V tomto případě nenaklánějte zařízení více než je nutno a pozdvihněte pouze od operátora vzdálenější stranu. Zařízení uchopte oběma rukama ještě před tím, než jej položíte zpět na zem.
- Pokud je třeba zařízení naklonit při převážení přes cestu a povrchy jiné než travnaté, nebo při transportu, vypněte jej a počkejte, až se hroty zcela zastaví.
- Nezdvihejte ani nepřevázejte zařízení, dokud se hroty zcela nezastaví.
- Udržujte náležitou vzdálenost vašich rukou a nohou od hrabacích hrotů. Vaše ruce a nohy nepokládejte do blízkosti rotačních částí zařízení nebo pod ně.
- Držte se neustále mimo dosah výfukových otvorů.
- Vždy, než ponecháte zařízení bez dozoru jej vypněte, odpojte od elektrické zásuvky a počkejte, až se rotující části zcela zastaví. Zařízení taktéž vždy vypněte, odpojte od elektrické zásuvky a počkejte, až se rotující části zcela zastaví, před provedením výměny, čištěním nebo kontrolou jednotlivých částí.
- Pokud zařízení začne nepřírozně vibrovat nebo pokud zachytíte cizí předmět, zařízení vypněte a odpojte od elektrické sítě. Zkontrolujte zařízení, zda není poškozeno.
- Dávejte pozor, aby napájecí kabel nepřišel do styku s hrabacími hroty. Stále sledujte, kde se napájecí kabel nachází.
- Po vypnutí zařízení se bude motor ještě několik sekund otáčet. Nepokoušejte se dobíhající hroty zastavit.

Údržba a uskladnění

- Vždy před použitím zkontrolujte, zda není zařízení poškozeno nebo zda nemá vadné části. Zkontrolujte vychýlení a uložení pohyblivých se částí, opotřebované části a další prvky, které mohou ovlivnit provoz nářadí. Zajistěte, aby byl chod nářadí zcela v pořádku a aby nářadí správně plnilo funkci, ke které je určeno. Nikdy zařízení nepoužívejte pokud jsou ochranné kryty nebo zábrany poškozeny nebo pokud nejsou nasazeny. Je-li jakákoliv část zařízení poškozena, nepoužívejte je. Pokud nelze hlavní vypínač nářadí zapnout a vypnout, s nářadím nepracujte. Svěřte opravu nebo výměnu jakékoliv poškozené nebo zničené části autorizovanému servisu.
- Pravidelně kontrolujte přívodní kabel, zda není poškozen. Pokud je napájecí kabel poškozen nebo pokud je vadný, musí být z bezpečnostních důvodů opraven v autorizovaném servisním středisku. Pravidelně provádějte kontrolu prodlužovacího

kabelu. Poškozený prodlužovací kabel okamžitě vyměňte.

- Pro bezpečnou práci udržujte na zařízení veškeré šrouby, matice a svorky řádně dotaženy.
- Kontrolujte záchytný vak na trávu zda není opotřeben nebo poškozen a podle potřeby jej vyměňte. Nikdy nepoužívejte zařízení bez záchytného vaku na trávu.
- Není-li zařízení používáno, mělo by být uschováno na suchém místě. K uloženému zařízení nesmí mít přístup děti.
- Zajistěte, aby při výměně byly použity pouze nože správného typu.
- Používejte pouze doporučené náhradní díly a příslušenství společnosti Black & Decker.

Výstražné symboly

Na zařízení lze nalézt následující varovné symboly:



Před zahájením obsluhy si řádně prostudujte tento návod.



Zařízení nevystavujte dešti nebo prostředí s vysokou vlhkostí.



Držte z dosahu okolních osob.



Dejte pozor na ostré hroty. Hroty se po vypnutí motoru ještě chvíli otáčejí - zařízení odpojte od sítě před provedením údržby nebo pokud je přívodní napájecí kabel poškozen.



Kabel držte z dosahu hrabacích hrotů.



Hroty dobíhají ještě po vypnutí motoru.

Elektrická bezpečnost



Toto nářadí je chráněno dvojitou izolací; proto není nutné použití zemního vodiče. Vždy zkontrolujte, zda napájecí napětí zdroje odpovídá hodnotě uvedené na výrobním štítku.

- Poškozený napájecí kabel musí být vyměněn výrobcem nebo zástupcem značkového servisu firmy Black & Decker.
- Elektrická bezpečnost může být dále zvýšena použitím vysoce citlivého proudového chrániče 30 mA (RCD).

Prodlužovací kabely & výrobek třídy 1

- Protože je vaše nářadí chráněno zemněním, je nutné použití třížilového prodlužovacího kabelu

s konstrukcí třídy 1.

- Lze použít kabel o délce až 30m bez ztráty výkonu.
- Poškozený napájecí kabel musí být vyměněn výrobcem nebo zástupcem značkového servisu firmy Black & Decker.

Popis

1. Záchytný vak na trávu
2. Kryt motoru
3. Spínací skříňka
4. Odjišťovací tlačítko
5. Spínací páka

Sestavení

Varování! Před montáží se ujistěte, zda je nářadí vypnuto a zda je napájecí kabel odpojen od zásuvky.

Sestavení horní rukojeti (obr. A)

- Před sestavením se ujistěte, zda je přichytka navinutého kabelu nasazena na horní rukojeť.
- Způsobem znázorněným na obrázku upevněte pomocí rukojetí (10), podložek (9) a šroubů (8), spodní část rukojeti (7) k horní rukojeti (6).

Uchycení spodní rukojeti (obr. C)

- Konce spodní rukojeti (7) vložte do příslušných otvorů v zařízení.
- Stlačte rukojeť dolů co nejvíce to bude možné.
- Pomocí šroubů (12) rukojeť zajistěte.

Uchycení kabelu (obr. B)

Napájecí kabel motoru musí být uchycen pomocí přichytek kabelu.

- Jednu přichytku (11) připněte k vedení kabelu mezi spínací skříňkou (3) a motorem. Přichytku připevněte ke spodní rukojeti (7).
- Další přichytku (11) připněte k vedení kabelu mezi spínací skříňkou (3) a síťovou zástrčkou. Přichytku připevněte k horní rukojeti (7).

Varování! Před připojením zástrčky k elektrické síti se ujistěte, zda je kabel zajištěn přichytkami.

Připevnění záchytného vaku na trávu (obr. D)

- Se zahradním provzdušňovačem v pracovní poloze upevněte záchytný vak na trávu (1) do přichytek v přední části provzdušňovače.

Nastavení hloubky záběru (obr. E)

U vašeho provzdušňovače lze nastavit tři polohy hloubky záběru; nízká úroveň, střední a vysoká. Tyto úrovně lze nastavit pomocí tří polohového regulátoru umístěného na zadním válci (13).

- Stiskněte pojistné tlačítko regulátoru výšky a otočte jím do kterékoliv ze tří poloh podle obr. E. Po dosažení zvolené polohy pojistné tlačítko uvolněte tak, aby zaskočilo zpět do hlavní části vašeho provzdušňovače (2).
- Tyto tři polohy jsou vyznačeny na boční straně provzdušňovače, jak je znázorněno na obr. E.

Tři nastavení hloubky záběru jsou následující:

- **Nejnižší poloha (1).** Toto nastavení by mělo být použito při intenzivním prohrabávání trávníku. U tohoto nastavení odstraní váš provzdušňovač veškeré větvičky a travní nečistoty, které jsou zapadnuté hluboko v trávě. Při tomto nastavení budou také odstraněny mechy a plevel.
- **Střední poloha (2).** Toto nastavení by mělo být použito při nepřilíživém prohrabávání trávníku. Toto nastavení je vhodné pro většinu typů trávníků.
- **Nejvyšší poloha (3).** Při tomto nastavení bude váš trávník mírně pročešán a zameten. Váš provzdušňovač lze při tomto nastavení použít také pro 'zdvižení' polehlé trávy a výhonků (plazivé lodyhy travin a plevele, jako například jetele) tak, aby je bylo možné poséci. Nastavení mírného hrabání / zametání je ideální pro sběr spadaneho listí a posečené trávy.

Použití

Zapnutí a vypnutí

Zapnutí

- Oběma rukama uchopte rukojeť a lehce ji skloňte dolů tak, aby se nadzvedla přední část zařízení.
- Podržte odjišťovací tlačítko (4) stisknuté a spínací páku (5) povytáhněte směrem k sobě.
- Odjišťovací tlačítko (4) uvolněte.
- Zařízení vraťte do pracovní polohy.

Vypnutí

- Chcete-li nářadí vypnout, uvolněte spínací páku (5).

Nikdy se nepokoušejte spínač zajistit v poloze zapnuto.

Varování! Nechejte nářadí pracovat jeho vlastním tempem. Zamezte přetěžování nářadí.

Řádnou péči o trávník nelze provést jen jedním sečením týdně po celé léto. Trávník bude hezký jen při intenzivním hrabání, aby došlo k odstranění odumřelých částí, mechu a plevelu, které pohled na něj kazí. Nahromadění odumřelých částí způsobuje vytvoření nasákové vrstvy travin, která brání vsáknutí vody do půdy, a pokud bude tato vrstva delší dobu nasáklá vodou, může způsobit nemoci trávy a bránit zdravým travinám, aby se ujaly.

- Položte svinutý přívodní kabel na trávník těsně u místa, kde začnete sekat (obr. F, poloha 1).
- Uchopte rukojeť oběma rukama a horní část prodlužovacího kabelu přidržte tou rukou, kterou neobsluhujete spínací páku.

Varování! Nepokoušejte se obsluhovat zařízení pouze jednou rukou - provzdušňovač musí být veden oběma rukama.

- Výše uvedeným způsobem zařízení uveďte do chodu.
- Postupujte při hrabání směrem dolů počínaje místem 1 směrem k místu 2 a po dosažení místa 2 se otočte směrem doprava a postupujte k místu 3. Pokračujte na konec oblasti hrabání, otočte se doleva a postupujte k místu 4.

- Pokračujte stejným způsobem, jak je zobrazeno na levém diagramu, vždy pracujte mimo polohu přívodního napájecího kabelu. Nepostupujte způsobem zobrazeným v pravém diagramu, s prací v blízkosti přívodního napájecího kabelu, tento způsob je nebezpečný.

Pokud dokončíte hrabání, doporučujeme před uložením ze zařízení odstranit veškeré zbytky trávy. Viz kapitola "Údržba" v této příručce.

Poznámka: Nejlepších výsledků dosáhnete pravidelným hrabáním travnatých porostů. Mokrou trávu nehrabejte.

- Při hrabání okrajů trávníku přitlačte rukojeť dolů, aby kola z okraje neskouzla.
- K prodloužení účinné životnosti vaší sestavy hrabacích hrotů odstraňte z povrchu trávníku volné klacíky a kameny.

Varování! Poškozený kabel nepřipojujte k elektrické síti, ani se jej před jeho vytažením ze zásuvky elektrické sítě nedotýkejte. Poškozený kabel se může dostat do kontaktu s částmi, které jsou pod napětím.

Varování! Nedotýkejte se hrabacích hrotů před tím, než provzdušňovač odpojíte od síťového přívodu a než se zcela zastaví.

Varování! Děti by měly být pod dozorem, aby bylo zajištěno, že si se zařízením nebudou hrát.

Varování! Toto zařízení není určeno k použití osobami (včetně dětí) se sníženými fyzickými, smyslovými nebo duševními schopnostmi, nebo nedostatkem zkušeností a znalostí, pokud těmto osobám nebyl stanoven dohled, nebo pokud jim nebyly poskytnuty instrukce týkající se použití zařízení osobou zodpovědnou za jejich bezpečnost.

Užitečné rady pro práci se zařízením

Netlačte provzdušňovač příliš vysokou trávou. Doporučuje se, abyste provzdušňovač nepoužívali v trávě vyšší než 75mm.

- Nepoužívejte zařízení za mokra nebo ve vlhkém prostředí.
- Nejlepších výsledků dosáhnete pravidelným používáním. Doporučuje se použití vašeho provzdušňovače na začátku a na konci každé sezóny sečení trávy, aby byl trávník dokonale rozryt. Váš provzdušňovač by také měl být použit po každém sečení k odstranění zanechaných odřezků trávy.
- Hrabání provádějte nejprve jedním směrem a poté napříč. Zpočátku může trávník vypadat holý a neucelený, ale rychle se vzpamatuje.

Údržba

Vaše zařízení Black & Decker bylo zkonstruováno tak, aby pracovalo co nejdéle s minimálními nároky na údržbu. Dlouhodobá bezproblémová funkce nářadí závisí na jeho řádné údržbě a pravidelném čištění.

- Zařízení udržujte čisté a suché.
- Větrací otvory čistěte pravidelně čistým, suchým malířským štětcem.
- Pravidelně ze zařízení odstraňujte tupou škrabkou zachycenou trávu a nečistoty.
- K čištění vodováhy používejte pouze navlhčený hadřík v jemném mýdlovém roztoku. Zabraňte,

aby se jakákoliv kapalina dostala do vnitřních částí nářadí a nikdy neponořujte žádnou část vodováhy do kapaliny. Nepoužívejte žádné brusné nebo rozpouštěcí čisticí prostředky.

Řešení problémů

Pokud vaše nářadí nepracuje správně, postupujte podle kroků uvedených dále. Pokud nebude závada odstraněna, spojte se s vaším servisním zástupcem Black & Decker.

Varování! Před pokračováním odpojte zástrčku ze síťové zásuvky.

Motor bzučí, ale sestava s hroty se neotáčí

- Pečlivě odstraňte všechny překážky zabraňující otáčení hrotů.

Žádný zvuk a sestava s hroty se neotáčí

- Zkontrolujte, zda přívodní napájecí kabel správně připojen.
- Zkontrolujte pojistku přívodního kabelu.

Ochrana životního prostředí



Třídění odpadu. Tento výrobek nesmí být likvidován spolu s běžným komunálním odpadem.

Pokud nebudete přístroj dále používat nebo přejete-li si přístroj nahradit novým, nelikvidujte společně s běžným komunálním odpadem. Likvidujte toto nářadí v tříděném odpadu.



Tříděný odpad umožňuje recyklaci a opětovné využití použitých výrobků a obalových materiálů. Recyklace napomáhá chránit životní prostředí a snižuje spotřebu surovin.

Při zakoupení nových výrobků vám prodejny, místní sběrný odpadů nebo recyklační stanice poskytnou informace o správné likvidaci elektro odpadů z domácnosti.

Po ukončení životnosti výrobků Black & Decker poskytuje společnost Black & Decker možnost recyklace těchto výrobků. Chcete-li získat výhody této služby, odevzdejte prosím vaše nářadí jakémukoliv autorizovanému servisu Black & Decker, který nářadí odebere a zajistí jeho recyklaci.

Kontakty na Vaše regionální střediska Black & Decker naleznete v tomto návodu. Seznam autorizovaných středisek Black & Decker a všechny podrobnosti týkající se poprodejněho servisu naleznete také na internetové adrese: www.2helpU.com.

Technické údaje

| | | GD300 | GD300X |
|------------------|-------------------|--------|--------|
| Napájecí napětí | Vac | 230 | 230 |
| Příkon | W | 600 | 500 |
| Otáčky naprázdno | min ⁻¹ | 3000 | 3000 |
| Nastavení výšky | cm | -2/3/8 | -2/3/8 |
| Hmotnost | kg | 7 | 7 |

ES Prohlášení o shodě



GD300, GD300X

Společnost Black & Decker prohlašuje, že tento výrobek odpovídá následujícím normám: 98/37/EC, EN 60335, 2000/14/EC

Rozrývač. 600 W, příloha V

| | |
|---|-----------------------|
| L _{PA} (akustický tlak) | 71 dB(A) |
| L _{WA} (akustický výkon) | 98 dB(A) |
| vibrace přenášené na obsluhu | <2,5 m/s ² |
| K _{PA} (nepřesnost akustického tlaku) | 3 dB(A) |
| K _{WA} (nepřesnost akustického výkonu) | 3 dB(A) |

2000/14/EC, příloha V1, č. 0197

Úředně oznámený orgán TUV Rheinland

Níže podepsaná osoba je odpovědná za sestavení technických údajů a provádí toto prohlášení v zastoupení společnosti Black & Decker.

Kevin Hewitt
Technický a vývojový
ředitel
Spennymoor, County Durham
DL16 6JG, Velká Británie
21-11-2007

Politika služby zákazníkům

Spokojenost zákazníka s výrobkem a servisem je náš nejvyšší cíl.

Kdykoli budete potřebovat radu či pomoc, obraťte se s důvěrou na nejbližší servis Black & Decker, kde Vám vyškolený personál poskytne naše služby na nejvyšší úrovni.

Záruka Black & Decker 2 roky

Blahopřejeme Vám ke koupi tohoto kvalitního výrobku Black & Decker.

Náš závazek ke kvalitě v sobě samozřejmě zahrnuje také naše služby zákazníkům.

Proto nabízíme záruční lhůtu daleko přesahující minimální požadavky vyplývající ze zákona.

Kvalita tohoto přístroje nám umožňuje nabídnout Vám záruční lhůtu po dobu 24 měsíců.

Objeví-li se jakékoliv materiálové nebo výrobní vady v průběhu **24 měsíců** záruční lhůty, garantujeme jejich bezplatné odstranění případně, dle našeho uvážení, bezplatnou výměnu přístroje za následujících podmínek:

- Příklad bude dopraven (spolu s originálním záručním listem Black & Decker a s dokladem o nákupu) do jednoho z pověřených servisních středisek Black & Decker, která jsou autorizována k provádění záručních oprav.
 - Příklad byl používán pouze s originálním příslušenstvím či přídatnými zařízeními a příslušenstvím BBW či Piranha, které je výslovně doporučeno jako vhodné k používání spolu s přístroji Black & Decker.
 - Příklad byl používán a udržován v souladu s návodem k obsluze.
 - Příklad nevykazuje žádné příčiny poškození způsobené opotřebením.
 - Motor přístroje nebyl přetěžován a nejsou patrné žádné známky poškození vnějšími vlivy.

- Do přístroje nebylo zasahováno nepovolanou osobou. Osoby povolané tvoří personál pověřených servisních středisek Black & Decker, která jsou autorizována k provádění záručních oprav.

Navíc servis Black & Decker poskytuje na veškeré provedené opravy a vyměněné náhradní díly další servisní záruční lhůtu 6 měsíců.

Záruka se nevztahuje na spotřební příslušenství (vrtáky, šroubovací nástavce, pilové kotouče, hoblovací nože, brusné kotouče, pilové listy, brusný papír a pod.).

Black & Decker nabízí rozsáhlou síť autorizovaných servisních oprav a sběrných středisek, jejichž seznam naleznete na záručním listu.

Black & Decker

Klásterského 2
143 00 Praha 4 - Modřany
Česká republika

Tel.: +420 244 402 450
Fax: +420 241 770 204
recepce@blackanddecker.cz

Právo na případné změny vyhrazeno.

02/2007

BLACK & DECKER

Klásterského 2
143 00 Praha 412 – Modřany
Česká Republika

Tel.: 00420 2 444 02 450
00420 2 417 76 655,6

Fax: 00420 2 417 70 204

Servis: 00420 2 444 03 247

www.blackanddecker.cz

www.dewalt.cz

recepce@blackanddecker.cz

BAND SERVIS

K Pasekám 4440

760 01 Zlín

Tel.: 00420 577 008 550,1

Fax: 00420 577 008 559

www.bandservis.cz

bandservis@bandservis.cz

BLACK & DECKER

Stará Vajnorská cesta 8

831 04 Bratislava

Slovenská republika

Tel.: 00421 2 446 38 121,3

Fax: 00421 2 446 38 122

www.blackanddecker.sk

www.dewalt.sk

informacie@blackanddecker.sk

BAND SERVIS

Paulínska 22

917 01 Trnava

Tel.: 00421 33 551 10 63

Fax: 00421 33 551 26 24

www.bandservis.sk

p.talajka@bandservis.sk

BAND SERVIS

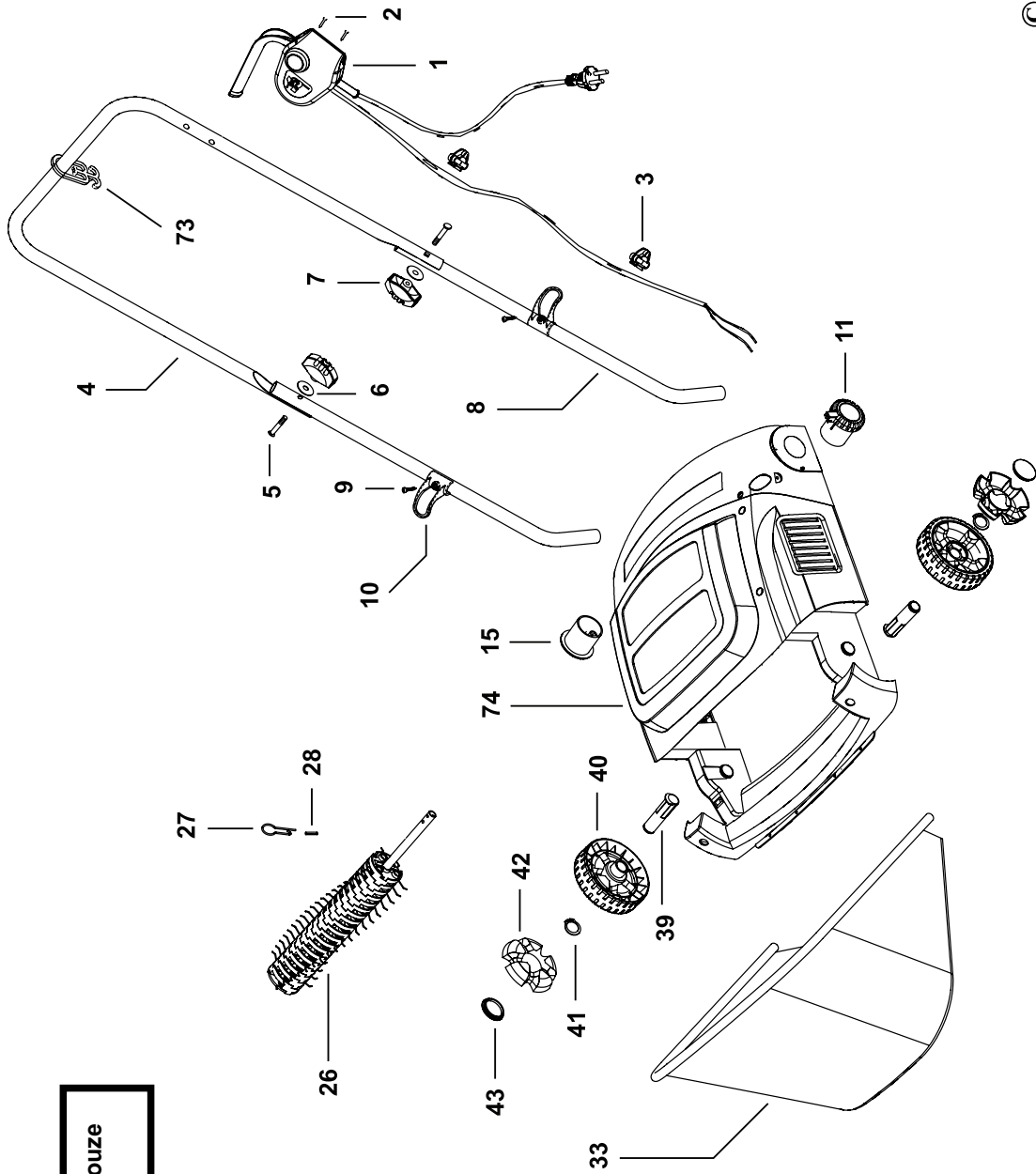
Garbiarska 5

040 01 Košice

Tel.: 00421 55 623 31 55

bandserviske@zoznam.sk

Částečná podpora – K dispozici jsou pouze
zobrazené díly.



CZ ZÁRUČNÍ LIST

PL KARTA GWARANCYJNA

H JÓTÁLLÁSI JEGY

SK ZÁRUČNÝ LIST



**BLACK &
DECKER**®

CZ měsíců
H hónap

24

PL miesiące
SK mesiacov

| | | | |
|-----------|---------------|------------------|-----------------------------|
| | | | |
| CZ | Výrobní kód | Datum prodeje | Razítko prodejny Podpis |
| H | Gyári szám | A vásárlás napja | Pecsét helye Aláírás |
| PL | Numer seryjny | Data sprzedaży | Stempel Podpis |
| SK | Číslo série | Dátum predaja | Pečiatka predajne Podpis |
| | | | |
| | | | |
| | | | |

(CZ)

Adresy servisu
Band Servis
Klásterského 2
CZ-14300 Praha 4
Tel.: 00420 2 444 03 247
Fax: 00420 2 417 70 204

Band Servis
K Pasekám 4440
CZ-76001 Zlín
Tel.: 00420 577 008 550,1
Fax: 00420 577 008 559
<http://www.bandservis.cz>

(H)

Black & Decker Központi
Garanciális-és Márkaszerviz
1163 Budapest
(Sashalom) Thököly út 17.
Tel.: 403-2260
Fax: 404-0014

(PL)

Adres serwisu centralnego
ERPATECH
ul. Obozowa 61
01-418 Warszawa
Tel.: 022-8620808
Fax: 022-8620809

(SK)

Adresa servisu
Band Servis
Paulínska ul. 22
SK-91701 Trnava
Tel.: 00421 33 551 10 63
Fax: 00421 33 551 26 24

(CZ) Dokumentace záruční opravy

(PL) Przebieg napraw gwarancyjnych

(H) A garanciális javítás dokumentálása

(SK) Záznamy o záručných opravách

| CZ | Číslo | Datum příjmu | Datum zakázky | Číslo zakázky | Závada | Razítko Podpis |
|----|------------------------|----------------------|------------------|--------------------------|---------------------|--------------------|
| H | Sorszám | Bejelentés időpontja | Javítási időpont | Javítási munkalapszám | Hiba jelleg oka | Pecset Aláírás |
| | Jótállás új határideje | | | | | |
| PL | Nr. | Data zgłoszenia | Data naprawy | Nr. zlecenia | Przebieg naprawy | Stempel Podpis |
| SK | Číslo dodávky | Dátum nahlásenia | Dátum opravy | Číslo objednávky | Popis poruchy | Pečiatka Podpis |
| | | | | | | |
| | | | | | | |
| | | | | | | |
| | | | | | | |
| | | | | | | |
| | | | | | | |