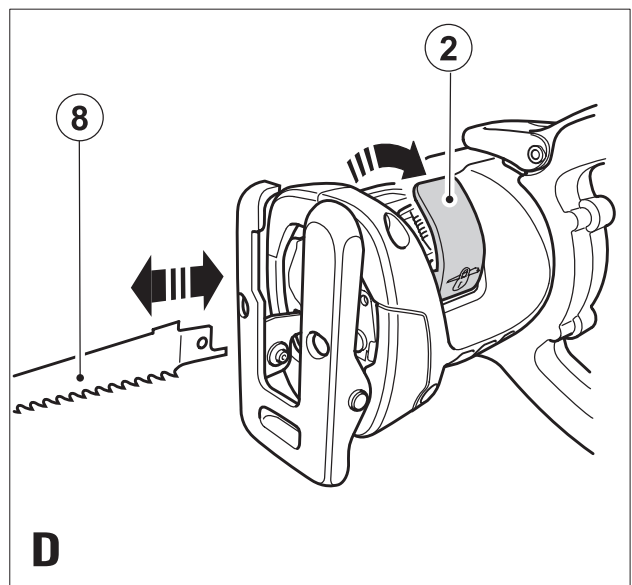
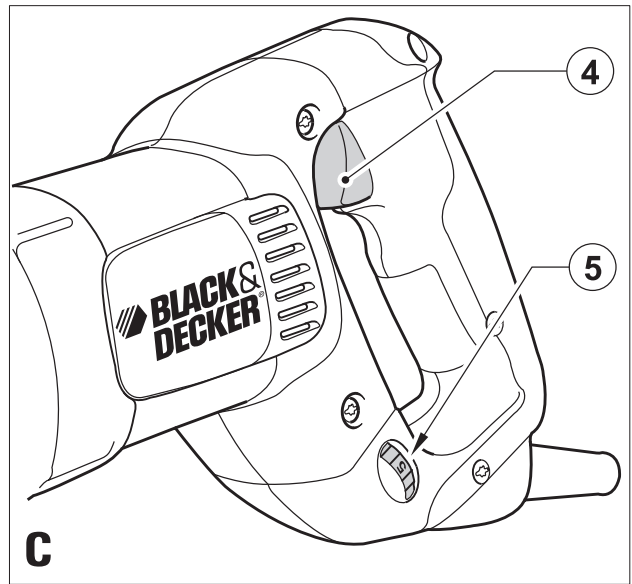
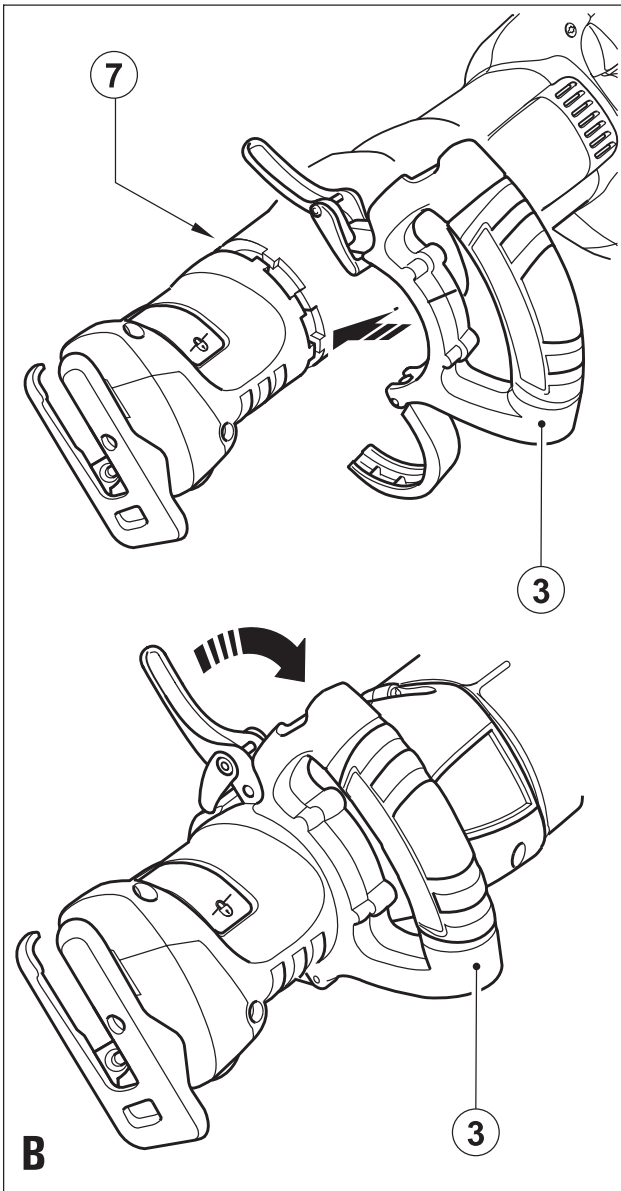
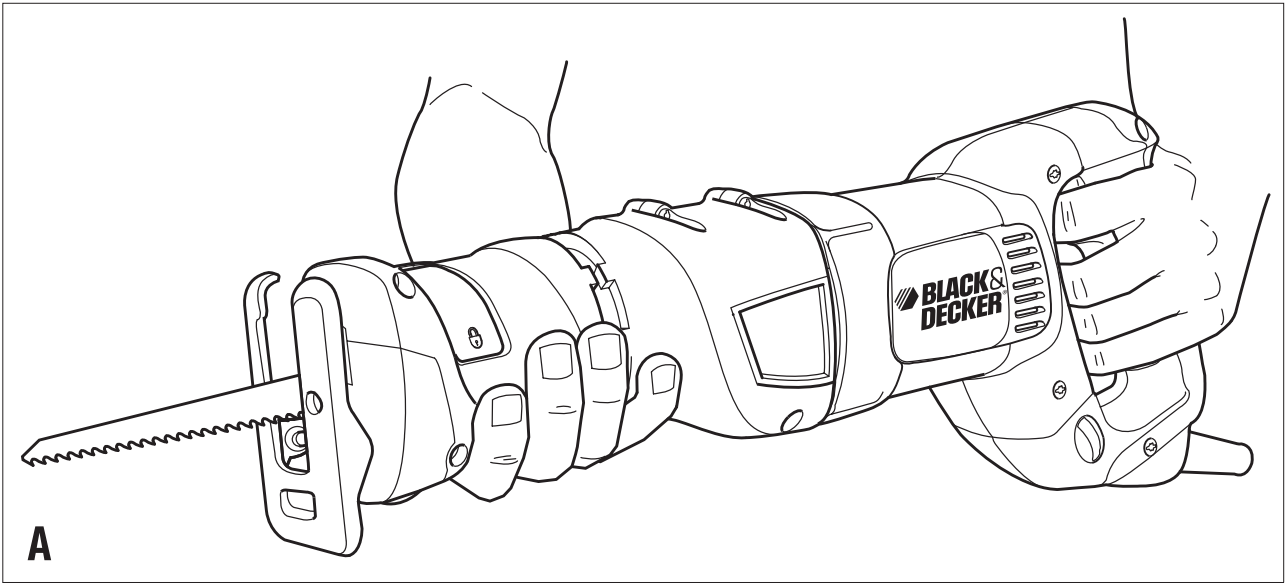
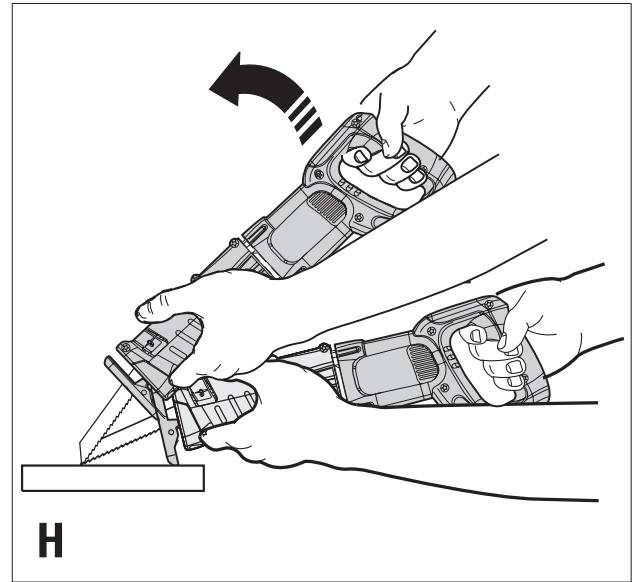
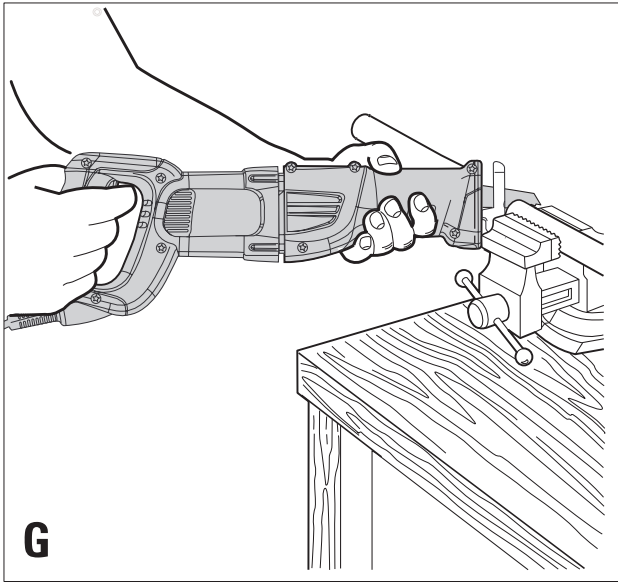
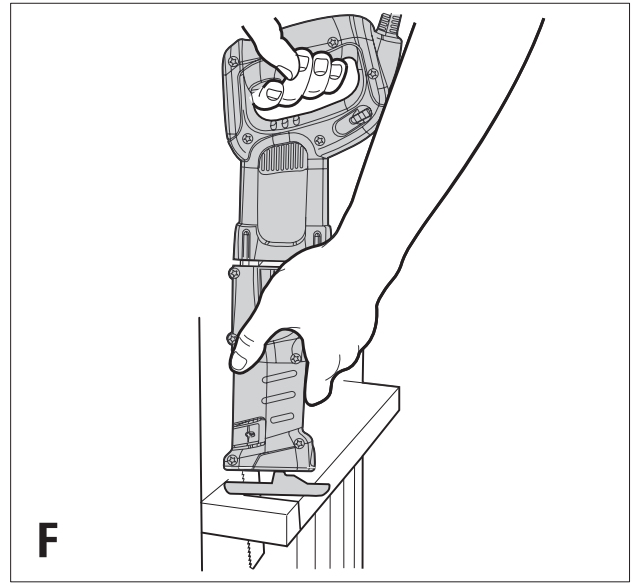
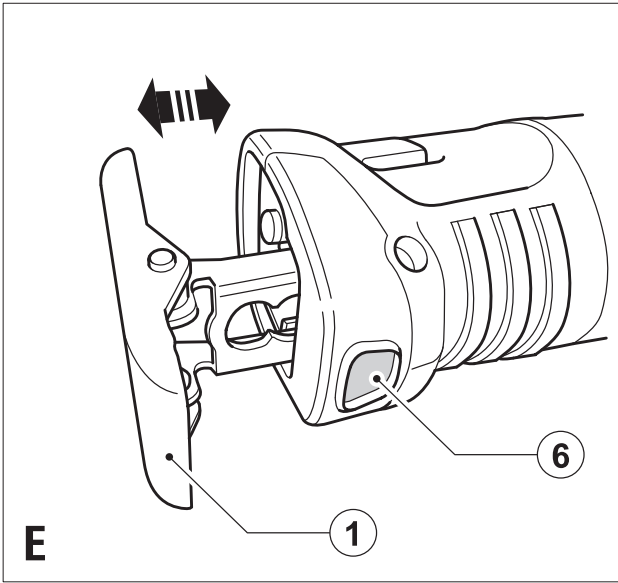


Upozornění !
Určeno pro kutily.





Použití výrobku

Vaše ruční mečová pila Black & Decker je určena pro řezání dřeva, plastů, keramických materiálů a tabulových plechů. Toto nářadí je určeno pouze pro použití v domácnosti.

Všeobecné bezpečnostní pokyny



Varování! Ke snížení rizika vzniku úrazu musí být obsluha obeznámena s tímto návodem k obsluze.



Varování! Pozorně si přečtěte veškerá bezpečnostní varování a pokyny. Nedodržení uvedených pokynů může způsobit úraz elektrickým proudem, vznik požáru nebo jiné vážné zranění.

VEŠKERÁ BEZPEČNOSTNÍ VAROVÁNÍ A POKYNY USCHOVEJTE PRO PŘÍPADNÉ DALŠÍ POUŽITÍ.

Označení „elektrické nářadí“ ve všech níže uvedených upozorněních odkazuje na vaše nářadí napájené ze sítě (obsahuje napájecí přívodní šňůru) nebo nářadí napájené bateriemi (bez napájecího kabelu).

1. Bezpečnost v pracovním prostoru

- Pracovní prostor udržujte v čistotě a dobře osvětlený.** Přeplněný a neosvětlený pracovní prostor může vést ke způsobení úrazu.
- Nepracujte se zařízením ve výbušném prostředí, jako například v blízkosti hořlavých kapalin, plynů nebo prachu.** Nářadí je zdrojem jiskření, které může zapálit prach nebo výpary.
- Při práci s nářadím zajistěte bezpečnou vzdálenost dětí a okolostojících osob.** Rozptylování může způsobit ztrátu kontroly nad nářadím.

2. Elektrická bezpečnost

- Zástrčka napájecího kabelu nářadí musí odpovídat zásuvce. Zástrčku nikdy žádným způsobem neupravujte. Nepoužívejte u uzemněného elektrického nářadí žádné upravené zástrčky.** Neupravované zástrčky a odpovídající zásuvky snižují riziko úrazu elektrickým proudem.
- Vyvarujte se kontaktu s uzemněnými povrchy jako jsou potrubí, radiátory, sporáky nebo ledničky.** Při uzemnění vašeho těla vzrůstá riziko úrazu elektrickým proudem.
- Nevystavujte elektrické nářadí dešti nebo vlhkému prostředí.** Pokud do nářadí vnikne voda, zvýší se riziko úrazu elektrickým proudem.
- S napájecím kabelem zacházejte opatrně. Nikdy nepoužívejte napájecí kabel k přenášení nářadí, k jeho posouvání a k jeho odpojování od elektrické sítě. Zabraňte kontaktu kabelu s horkými, mastnými a ostrými předměty nebo pohyblivými částmi nářadí.** Poškozený nebo zapletený přívodní kabel zvyšuje riziko úrazu elektrickým proudem.
- Pokud s nářadím pracujete ve venkovním prostředí, používejte prodlužovací šňůru do tohoto prostředí určenou.** Použití kabelu pro

venkovní použití snižuje riziko úrazu elektrickým proudem.

- Při práci s elektrickým nářadím ve vlhkém prostředí je nezbytně nutné použít v napájecím okruhu proudový chránič (RCD).** Použití proudového chrániče RCD snižuje riziko úrazu elektrickým proudem.
- ### 3. Bezpečnost obsluhy
- Zůstaňte stále pozorní, sledujte, co provádíte a při práci s nářadím pracujte s rozvahou. S elektrickým nářadím nepracujte, pokud jste unavení nebo pokud jste pod vlivem omamných látek, alkoholu nebo léků.** Chvilka nepozornosti při práci s nářadím může vést k vážnému úrazu.
 - Používejte prvky osobní ochrany. Vždy používejte ochranu zraku.** Ochranné prostředky, jako jsou respirátor, neklouzavá pracovní obuv, pokrývka hlavy a chrániče sluchu snižují riziko poranění osob.
 - Zabraňte náhodnému spuštění. Před připojením ke zdroji napětí nebo před vložením akumulátoru, zvednutím nebo přenášením nářadí zkontrolujte, zda je hlavní spínač vypnutý.** Přenášení nářadí s prstem na hlavním vypínači nebo připojení napájecího kabelu k elektrickému rozvodu, pokud je hlavní vypínač nářadí v poloze zapnuto, může způsobit úraz.
 - Před spuštěním nářadí se vždy ujistěte, zda v něm nejsou klíče nebo seřizovací přípravky.** Klíč zanechaný v rotujících částech nářadí může způsobit poranění osob.
 - Nepřepínejte se. Při práci vždy udržujte vhodný a pevný postoj.** To umožní lepší ovladatelnost nářadí v neočekávaných situacích.
 - Vhodně se oblékejte. Nenoste volný oděv nebo šperky. Dbejte na to, aby se vaše vlasy, oděv nebo rukavice nedostaly do nebezpečné blízkosti pohyblivých částí.** Volný oděv, šperky nebo dlouhé vlasy mohou být pohyblivými díly zachyceny.
 - Pokud je zařízení vybaveno adaptérem pro připojení zařízení k zachytávání prachu, zajistěte jeho správné připojení a řádnou funkci.** Použití těchto zařízení může snížit nebezpečí týkající se prachu.
- ### 4. Použití elektrického nářadí a jeho údržba
- Nářadí nepřetěžujte. Používejte správné elektrické nářadí, které odpovídá prováděné práci.** Při použití správného typu nářadí bude práce provedena lépe a bezpečněji.
 - Pokud nelze hlavní vypínač nářadí zapnout a vypnout, s nářadím nepracujte.** Jakékoliv nářadí s nefunkčním hlavním vypínačem je nebezpečné a musí být opraveno.
 - Před výměnou jakýchkoliv částí, příslušenství či jiných připojených součástí, před prováděním servisu nebo pokud nářadí nepoužíváte, odpojte je od elektrické sítě nebo vyjměte akumulátor.** Taková preventivní bezpečnostní opatření snižují riziko náhodného spuštění nářadí.

- d. **Pokud nářadí nepoužíváte, uložte je mimo dosah dětí a zabraňte osobám neobeznámených s obsluhou nářadí nebo s tímto návodem, aby s nářadím pracovali.** Výkonné nářadí je v rukou nekvalifikované obsluhy nebezpečné.
- e. **Údržba elektrického nářadí. Zkontrolujte vychýlení či zaseknutí pohyblivých částí, poškození jednotlivých dílů a jiné okolnosti, jež mohou mít vliv na chod nářadí. Pokud je nářadí poškozeno, nechejte jej opravit.** Mnoho nehod bývá způsobeno zanedbanou údržbou nářadí.
- f. **Řezné nástroje udržujte ostré a čisté.** Řádně udržované řezné nástroje s ostrými řeznými břity jsou méně náchylné k zanášení nečistotami a lépe se s nimi manipuluje.
- g. **Nářadí, příslušenství a držáky nástrojů používejte podle těchto pokynů a způsobem určeným daným typem nářadí, berte v úvahu provozní podmínky a práci, kterou je nutné vykonat.** Použití nářadí k jiným účelům, než k jakým je určeno, může být nebezpečné.
5. **Opravy**
- a. **Svěřte opravu Vašeho nářadí pouze osobě s příslušnou kvalifikací, která bude používat výhradně originální náhradní díly.** Tím zajistíte bezpečný provoz nářadí.

Doplňující bezpečnostní předpisy pro ruční pily

- Při pracovních operacích, u kterých by mohlo dojít ke kontaktu se skrytými vodiči nebo s vlastním napájecím kabelem, držte elektrické nářadí vždy za izolované rukojeti. Při kontaktu s „živým“ vodičem se nechráněné kovové části nářadí stanou také „živé“ a obsluha tak utrpí zásah elektrickým proudem.
- K přichycení obrobku ke stabilní podložce použijte svorky nebo jiný osvědčený způsob. Přichycení obrobku rukou nebo jeho přidržení k tělu je nestabilní a může vést ke ztrátě kontroly.
- Ruce držte mimo oblast řezu. Nikdy z jakéhokoli důvodu nesahejte pod řezaný materiál. Nezasahujte prsty nebo palcem do blízkosti pilového listu a upínadla pilového listu.
- Řezné čepel udržujte ostré. Otupené nebo poškozené čepel mohou způsobit během přítlaku odchylení nebo zaseknutí pily. Vždy používejte vhodný pilový list pro daný typ opracovávaného materiálu a daný typ řezu.
- Při řezání potrubí nebo elektroinstalačních koryt se ujistěte, zda jimi neprotéká voda či nevede elektrická kabeláž apod.
- Ihned po skončení řezu se nedotýkejte obrobku ani pilového listu. Mohou být velmi rozpálené.
- Před prováděním řezů do zdí, podlah a stropů si buďte vědomi skrytých rizik, předem zkontrolujte, kudy je nataženo potrubí a elektrické vedení.
- Po uvolnění spínače se čepel ještě chvíli pohybuje. Před položením pily vždy vypněte hlavní vypínač a počkejte, až se pilový list zcela zastaví.

Varování! Pobyt v prašném prostředí a vdechnutí prachu při řezání může ohrozit zdraví obsluhy nářadí a okolo stojících osob. Používejte masku proti prachu

určenou speciálně na ochranu před toxickým prachem a podobnými zplodinami a zajistěte, aby byly takto chráněny všechny osoby nacházející se nebo vstupující do pracovního prostoru.

Elektrická bezpečnost



Toto nářadí je chráněno dvojitou izolací; z tohoto důvodu není nutná ochrana uzemněním. Vždy zkontrolujte, zda zdroj napětí odpovídá napětí na výkonovém štítku.

- Tento výrobek není určen pro použití nedospělými či slabými osobami bez dozoru. Děti musí být pod dozorem, aby si s nářadím nehrály.
- Poškozený napájecí kabel musí být vyměněn výrobcem nebo v autorizovaném servisním středisku Black & Decker.

Popis

1. Stavitelná patka pily
2. Svorná páčka pilového listu
3. Přídavná rukojeť
4. Hlavní spínač
5. Otočný regulátor otáček
6. Uvolňovací tlačítko patky pily

Kompletace

Varování! Před provedením následujících operací se ujistěte, zda je nářadí vypnuto a odpojeno od zdroje napětí a zda se pilový list zastavil. Použité pilové listy mohou být horké.

Montáž pilového listu (obr. D)

- Pilový list (8) bezpečně uchopte. Pokud je pilový list opatřen chráničem ostří, při nasazování listu jej ponechte na místě.
- Přesuňte svornou páčku pilového listu (2) nahoru tak, aby se mechanismus sevření pilového listu uvolnil.
- Zasuňte upínací násadu pilového listu (8) co nejdále do držáku.
- Přesuňte svornou páčku pilového listu (2) dolů tak, aby se uzamknul mechanismus sevření pilového listu.
- Sejměte chrániče ostří, pokud je nasazen.

Poznámka: Toto nářadí je navrženo tak, aby bylo možné nasadit pilový list s ozubením směřujícím vpřed, nebo vzad.

Přídavná rukojeť

Přídavná rukojeť přináší širší spektrum možností úchopu nářadí. Pro uchycení přídavné rukojeti je k dispozici osm míst.

Nasazení přídavné rukojeti (obr. B)

- Navlečte přídavnou rukojeť (3) s objímkou na místě předního úchytu pily a utáhněte ji.
- Ujistěte se, zda rukojeť (3) a nastavení polohy objímky (7) plně zaskočily v odpovídající poloze pily.
- Svorku s objímkou zahákněte k sobě a poté páčku svorky přitlačte k rukojeti (3) tak, aby byla přídavná rukojeť pevně uchycena.

- Před provozem pily zkontrolujte, zda je rukojeť (3) pevně zajištěna.

Sejmutí přídatné rukojeti.

- Zdvihněte páčku svorky a svorku s objímkou rozpojte.
- Přídatnou rukojeť (3) a objímku oddělte od pily.

Stavitelná patka (obr.E)

Nastavením patky pily (1) lze omezit hloubku řezu.

- Pilu obraťte spodní stranou vzhůru.
- Stlačte uvolňovací tlačítko patky pily (6) na rukojeti a patku (1) vysuňte ven do jedné ze tří poloh. Poté tlačítko uvolněte.

Použití

Zapnutí a vypnutí

- Chcete-li pilu zapnout, stiskněte hlavní spínač (4).
- Chcete-li nářadí vypnout, uvolněte hlavní spínač (4).

Otočný regulátor otáček (obr. C)

Otočný regulátor otáček (5) poskytuje možnost nastavení otáček pro výrazné zlepšení řezné rychlosti u různých materiálů.

- Nižší rychlost chodu pily zvolíte posunutím otočného regulátoru na nižší číslo stupnice. Vyšší rychlost chodu pily zvolíte posunutím otočného regulátoru na vyšší číslo stupnice

Řezání (obr. A)

- Nářadí držíme vždy oběma rukama.
- Před zahájením řezu nechejte pilový kotouč několik sekund protáčet naprázdno.
- Při provádění řezu tlačte na nářadí jen lehce.
- Pokud je možné, pracujte s patkou pily (1) přitlačenou k obrobku. Tím selepší kontrola nad nářadím a sníží se vibrace. Také se tím ochrání pilový list před poškozením.

Rady pro optimální použití nářadí

Řezání dřeva

- Upevněte si bezpečně obrobek a před řezáním z něj odstraňte všechny hřebíky a kovové předměty.
- Uchopte nářadí oběma rukama tak, aby byla patka pily (1) přitisknuta k obrobku.

Zarovnávací řezy (obr. F)

Kompaktní konstrukce motorové skříně pily a otočná patka dovolují provádět řezy velmi těsně u podlah, v rozích a dalších obtížně dostupných místech.

Pro maximalizaci schopnosti velmi těsných řezů:

- Násadu čepele vložte do držáku tak, aby ozubení směřovalo vzhůru.
- Pilu obraťte horní stranou dolů tak, abyste se dostali co nejtěsněji k pracovnímu povrchu.

Řezání kovu (obr. G)

Pamatujte si, že řezání kovu trvá mnohem déle než řezání dřeva.

- Používejte pilový list vhodný pro řezání kovu. Pro řezání železných kovů používejte pilový list

s jemným ozubením a k řezání barevných kovů používejte pilový list s hrubým ozubením.

- Při řezání tenkých plechů připevněte ke spodní straně obrobku kousek dřeva a provádějte řez přes celou sestavu.
- Naneste na požadovanou linii řezu olejový film.

Vybrání v dřevě (obr. H)

- Změřte si a označte požadované vybrání.
- Používejte pilový list vhodný pro vybrání.
- Patku pily (1) ponechte ležet na obrobku v takové poloze sklonu, jaká je při zářezu pilového listu.
- Zapněte pilu a pomalu táhněte čepel obrobkem. Ujistěte se, zda po celou dobu zůstává patka pily (1) v kontaktu s obrobkem.

Řezání větví

S touto pilou lze řezat větve o průměru až 25 mm.

Varování! Nářadí nepoužívejte, pokud jste na žebříku nebo na stromě, nebo se nacházíte na jiném nestabilním povrchu. Dávejte pozor na místo dopadu větví.

- Řez ved'te směrem dolů a od těla.
- Řez provádějte těsně u hlavní větve nebo kmene stromu.

Svislé řezy

Pila umožňuje provádění řezů těsně v rozích a dalších obtížně dostupných místech.

- Násadu čepele vložte do držáku tak, aby ozubení směřovalo vzhůru.
- Uchopte pilu tak, aby patka (1) směřovala dolů a tak jste se dostali co nejtěsněji k pracovnímu povrchu.
- Řez ved'te směrem dopředu a od těla.

Příslušenství

Výkon vašeho nářadí závisí také na použitém příslušenství. Příslušenství Black & Decker a Piranha je zkonstruováno k vytvoření standardu vysoké kvality a je určeno ke zvýšení výkonnosti Vašeho nářadí. Budete-li používat tato příslušenství, získáte nejlepší pracovní výsledky.

Pilové listy

Lze použít pilové listy o délce až 30 cm. Vždy podle úkonu zvolte co nejkratší pilový list, ale dostatečně dlouhý, aby se prořezal skrze materiál. U delších pilových listů je při použití vyšší pravděpodobnost ohnutí nebo poškození. Během práce mohou některé delší pilové listy vibrovat, nebo se viklat, pokud nebude pila v kontaktu s obrobkem.

Prořezávací násada

U Vaší pily lze použít prořezávací násadu. Toto příslušenství se upíná k patce pily a poskytuje pružinový přítlak k řezané větvi.

Údržba

Vaše nářadí Black & Decker bylo zkonstruováno tak, aby Vám sloužilo po dlouhou dobu s minimálními nároky na údržbu. Dlouhodobá bezproblémová funkce nářadí závisí na jeho řádné údržbě a pravidelném čištění.

- Pomocí měkkého kartáče nebo suchého hadříku pravidelně čistěte větrací drážky na nářadí.

- Pravidelně čistěte kryt motoru vlhkým hadříkem. Nepoužívejte k čištění abrazivní prostředky ani rozpouštědla. Zabraňte vniknutí jakékoliv kapaliny do nářadí a nikdy neponořujte jakoukoliv část nářadí do kapaliny.

Ochrana životního prostředí



Tříděný odpad. Tento výrobek nesmí být likvidován spolu s běžným komunálním odpadem.

Jednoho dne zjistíte, že nářadí musíte vyměnit nebo jej nebudete dále používat. V tomto případě myslete na ochranu životního prostředí. Zástupci servisu Black & Decker od vás staré nářadí Black & Decker odeberou a postarají se o jeho zpracování, aniž by došlo k ohrožení životního prostředí.



Tříděný odpad umožňuje recyklaci a opětovné využití použitých výrobků a obalových materiálů. Opětovné použití recyklovaných materiálů pomáhá chránit životní prostředí před znečištěním a snižuje spotřebu surovin.

Místní předpisy mohou upravovat způsob likvidace domácích elektrických spotřebičů v místních sběrnách nebo v místě nákupu výrobku.

Po ukončení životnosti výrobků Black & Decker poskytuje společnost Black & Decker možnost recyklace těchto výrobků. Využijte této bezplatné služby a odevzdejte váš nepoužívaný přístroj kterémukoli autorizovanému středisku.

Místo vaší nejbližší autorizované servisní pobočky Black & Decker se dozvíte na příslušné adrese uvedené na zadní straně tohoto návodu. Přehled autorizovaných servisních dílen Black & Decker a rovněž další informace můžete nalézt také na internetové adrese:

www.2helpU.com

Technické údaje

		RS1050E
Napájecí napětí	Vac	230
Příkon	W	1050
Otáčky naprázdno	min ⁻¹	2400
Hmotnost	kg	4,0

ES Prohlášení o shodě



RS1050E

Black & Decker prohlašuje, že tyto výrobky odpovídají normám: 98/37/EC, EN 60745, EN 55014, EN61000,

L_{pa} (akustický tlak)	88 dB(A)
L_{WA} (akustický výkon)	99 dB(A)
vibrace přenášené na obsluhu	13,7 m/s ²
K_{pa} (odchylka akustického tlaku)	3 dB(A)
K_{wa} (odchylka akustického výkonu)	3 dB(A)

Kevin Hewitt
Ředitel spotřebitelské
techniky
Spennymoor, County Durham
DL16 6JG, Velká Británie
25-07-2007

Politika služby zákazníkům

Spokojenost zákazníka s výrobkem a servisem je náš nejvyšší cíl.

Kdykoli budete potřebovat radu či pomoc, obraťte se s důvěrou na nejbližší servis Black & Decker, kde Vám vyškolený personál poskytne naše služby na nejvyšší úrovni.

Záruka Black & Decker 2 roky

Blahopřejeme Vám ke koupi tohoto kvalitního výrobku Black & Decker.

Náš závazek ke kvalitě v sobě samozřejmě zahrnuje také naše služby zákazníkům.

Proto nabízíme záruční lhůtu daleko přesahující minimální požadavky vyplývající ze zákona.

Kvalita tohoto přístroje nám umožňuje nabídnout Vám záruční lhůtu po dobu 24 měsíců.

Objeví-li se jakékoliv materiálové nebo výrobní vady v průběhu **24 měsíců** záruční lhůty, garantujeme jejich bezplatné odstranění případně, dle našeho uvážení, bezplatnou výměnu přístroje za následujících podmínek:

- Příklad bude dopraven (spolu s originálním záručním listem Black & Decker a s dokladem o nákupu) do jednoho z pověřených servisních středisek Black & Decker, která jsou autorizována k provádění záručních oprav.
 - Příklad byl používán pouze s originálním příslušenstvím či přídatnými zařízeními a příslušenstvím BBW či Piranha, které je výslovně doporučeno jako vhodné k používání spolu s přístroji Black & Decker.
 - Příklad byl používán a udržován v souladu s návodem k obsluze.
 - Příklad nevykazuje žádné příčiny poškození způsobené opotřebením.
 - Motor přístroje nebyl přetěžován a nejsou patrné žádné známky poškození vnějšími vlivy.

- Do přístroje nebylo zasahováno nepovolanou osobou. Osoby povolané tvoří personál pověřených servisních středisek Black & Decker, která jsou autorizována k provádění záručních oprav.

Navíc servis Black & Decker poskytuje na veškeré provedené opravy a vyměněné náhradní díly další servisní záruční lhůtu 6 měsíců.

Záruka se nevztahuje na spotřební příslušenství (vrtáky, šroubovací nástavce, pilové kotouče, hoblovací nože, brusné kotouče, pilové listy, brusný papír a pod.).

Black & Decker nabízí rozsáhlou síť autorizovaných servisních oprav a sběrných středisek, jejichž seznam naleznete na záručním listu.

Black & Decker

Klásterského 2
143 00 Praha 4 - Modřany
Česká republika

Tel.: +420 244 402 450
Fax: +420 241 770 204
recepce@blackanddecker.cz

Právo na případné změny vyhrazeno.

02/2007

BLACK & DECKER

Klásterského 2
143 00 Praha 412 – Modřany
Česká Republika

Tel.: 00420 2 444 02 450
00420 2 417 76 655,6

Fax: 00420 2 417 70 204

Servis: 00420 2 444 03 247

www.blackanddecker.cz

www.dewalt.cz

recepce@blackanddecker.cz

BAND SERVIS

K Pasekám 4440

760 01 Zlín

Tel.: 00420 577 008 550,1

Fax: 00420 577 008 559

www.bandservis.cz

bandservis@bandservis.cz

BLACK & DECKER

Stará Vajnorská cesta 8

831 04 Bratislava

Slovenská republika

Tel.: 00421 2 446 38 121,3

Fax: 00421 2 446 38 122

www.blackanddecker.sk

www.dewalt.sk

informacie@blackanddecker.sk

BAND SERVIS

Paulínska 22

917 01 Trnava

Tel.: 00421 33 551 10 63

Fax: 00421 33 551 26 24

www.bandservis.sk

p.talajka@bandservis.sk

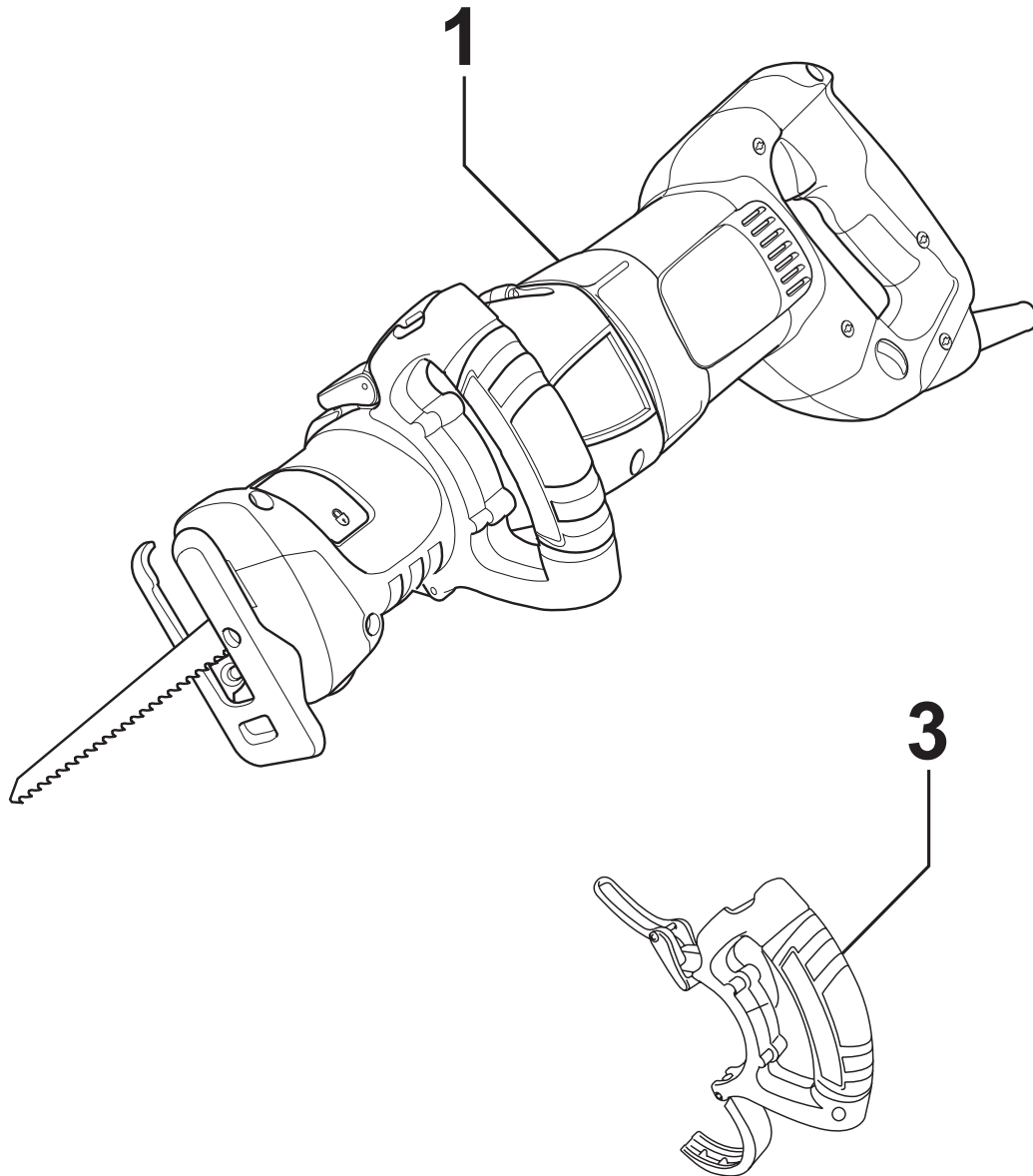
BAND SERVIS

Garbiarska 5

040 01 Košice

Tel.: 00421 55 623 31 55

bandserviske@zoznam.sk



CZ ZÁRUČNÍ LIST

PL KARTA GWARANCYJNA

H JÓTÁLLÁSI JEGY

SK ZÁRUČNÝ LIST



**BLACK &
DECKER**®

CZ měsíců
H hónap

24

PL miesiące
SK mesiacov

CZ	Výrobní kód	Datum prodeje	Razítko prodejny Podpis
H	Gyári szám	A vásárlás napja	Pecsét helye Aláírás
PL	Numer seryjny	Data sprzedaży	Stempel Podpis
SK	Číslo série	Dátum predaja	Pečiatka predajne Podpis

(CZ)

Adresy servisu
Band Servis
Klásterského 2
CZ-14300 Praha 4
Tel.: 00420 2 444 03 247
Fax: 00420 2 417 70 204

Band Servis
K Pasekám 4440
CZ-76001 Zlín
Tel.: 00420 577 008 550,1
Fax: 00420 577 008 559
<http://www.bandservis.cz>

(H)

Black & Decker Központi
Garanciális-és Márkaszerviz
1163 Budapest
(Sashalom) Thököly út 17.
Tel.: 403-2260
Fax: 404-0014

(PL)

Adres serwisu centralnego
ERPATECH
ul. Obozowa 61
01-418 Warszawa
Tel.: 022-8620808
Fax: 022-8620809

(SK)

Adresa servisu
Band Servis
Paulínska ul. 22
SK-91701 Trnava
Tel.: 00421 33 551 10 63
Fax: 00421 33 551 26 24

(CZ) Dokumentace záruční opravy

(PL) Przebieg napraw gwarancyjnych

(H) A garanciális javítás dokumentálása

(SK) Záznamy o záručných opravách

CZ	Číslo	Datum příjmu	Datum zakázky	Číslo zakázky	Závada	Razítko Podpis
H	Sorszám	Bejelentés időpontja	Javítási időpont	Javítási munkalapszám	Hiba jelleg oka	Pecset Aláírás
	Jótállás új határideje					
PL	Nr.	Data zgłoszenia	Data naprawy	Nr. zlecenia	Przebieg naprawy	Stempel Podpis
SK	Číslo dodávky	Dátum nahlásenia	Dátum opravy	Číslo objednávky	Popis poruchy	Pečiatka Podpis