



**NTC STAVEBNÍ TECHNIKA spol. s r.o.**  
Maloskalická 120, 552 03 Česká Skalice  
Tel.: +420 491 452 184      fax: +420 491 401 609  
E-mail: [ntc@ntc.cz](mailto:ntc@ntc.cz)      [www.ntc.cz](http://www.ntc.cz)

---

# NÁVOD K POUŽÍVÁNÍ

Stolové pily



platí pro typy: SP 350

(vydání 09/2008)

**Blahopřejeme Vám k zakoupení stolové pily. Dostáváte vysoce kvalitní stroj, který je vhodný pro profesionální nasazení v nejtěžších podmínkách. Prostudujte si pečlivě tento návod k používání a s řezačem pracujte vždy v souladu s ním - jen tak je možné zajistit ochranu zdraví obsluhy i dalších osob, bezpečný provoz, vysoký pracovní výkon a dlouhou životnost stroje.**

**Výrobce neručí za jakékoli škody vzniklé nedodržením návodu k používání.**

Výrobce tohoto stroje je firma NTC STAVEBNÍ TECHNIKA spol. s r.o.

Adresa: Maloskalická 120  
552 03 Česká Skalice  
tel.: +420 491 452 184, fax: +420 491 401 609  
E-mail: obchod@ntc.cz

Firma NTC STAVEBNÍ TECHNIKA spol. s r.o. má s výrobou stavebních strojů dlouholeté zkušenosti. Stavební stroje NTC se vyvážejí do mnoha evropských i mimoevropských zemí, mj. do Španělska, Holandska, Itálie, Maďarska, Rumunska, Ruska.

Firma NTC získala certifikát systému jakosti výroby podle normy ISO 9001.

Všechny výrobky NTC procházejí testováním, měřením a posouzením bezpečnostních rizik a nesou schvalovací označení CE.

## OBSAH:

<b>1. BEZPEČNOSTNÍ POKYNY</b> .....	<b>4</b>
1.1. VŠEOBECNÉ BEZPEČNOSTNÍ POKYNY PRO PRÁCI S MALOU STAVEBNÍ MECHANIZACÍ.....	4
1.1.1. Požadavky na kvalifikaci obsluhy.....	4
1.1.2. Povinnosti provozovatele.....	4
1.1.3. Povinnosti obsluhy.....	4
1.1.4. Provoz stroje.....	5
1.1.5. Prohlídky, údržba a opravy.....	5
1.1.6. Nakládání a přeprava.....	6
1.2. ZAKÁZANÉ ČINNOSTI.....	6
1.3. HYGIENICKÉ ZÁSADY.....	7
1.4. EKOLOGICKÉ ZÁSADY.....	7
1.5. LIKVIDACE STROJE PO UKONČENÍ JEHO ŽIVOTNOSTI.....	7
1.6. BEZPEČNOSTNÍ POKYNY PRO PRÁCI SE STOLOVOU PÍLOU.....	7
1.7. HYGIENICKÉ ÚDAJE.....	8
1.8. SEZNAM BEZPEČNOSTNÍCH ZNAČEK POUŽÍVANÝCH NA STROJI.....	8
1.9. NAKLÁDÁNÍ S OBALOVÝM MATERIÁLEM.....	9
<b>2. TECHNICKÝ POPIS</b> .....	<b>10</b>
2.1. ZÁKLADNÍ TECHNICKÉ PARAMETRY:.....	10
2.2. TEPELNÁ OCHRANA MOTORU.....	10
2.2.1. Stroje s jednofázovým elektromotorem.....	10
2.2.2. Stroje s třífázovým elektromotorem.....	11
2.3. IDENTIFIKACE.....	11
<b>3. PŘED SPUŠTĚNÍM</b> .....	<b>11</b>
3.1. VYBALENÍ A PŘÍPRAVA STROJE.....	11
3.1.1. MONTÁŽ A DEMONTÁŽ ŘEZACÍHO KOTOUČE.....	11
3.2. VIZUÁLNÍ KONTROLA STAVU STROJE.....	11
3.3. ÚVEDENÍ DO PROVOZU.....	11
<b>4. PRÁCE SE STROJEM</b> .....	<b>12</b>
4.1. PRÁCE SE STROJEM.....	12
4.2. PROVOZ STROJE.....	12

4.2.1.	<i>Volba řezacího kotouče</i> .....	12
4.3.	MANIPULACE, DOPRAVA, SKLADOVÁNÍ.....	12
4.3.1.	<i>Ruční manipulace</i> .....	12
4.3.2.	<i>Manipulace pomocí jeřábu</i> .....	12
4.3.3.	<i>Manipulace pomocí vysokozdvížného vozíku</i> .....	12
4.3.4.	<i>Přeprava</i> .....	13
4.3.5.	<i>Skladování</i> .....	13
<b>5.</b>	<b>ÚDRŽBA</b> .....	<b>13</b>
5.1.	ČIŠTĚNÍ STROJE .....	13
5.3.	KONTROLA ŠROUBOVÝCH SPOJŮ .....	13
<b>7.</b>	<b>ZÁRUČNÍ PODMÍNKY</b> .....	<b>14</b>

Revize č.	Obsah	Datum

## **1. BEZPEČNOSTNÍ POKYNY**

### **1.1. Všeobecné bezpečnostní pokyny pro práci s malou stavební mechanizací**

#### **1.1.1. Požadavky na kvalifikaci obsluhy**

Pro práci s malou stavební mechanizací se obecně nepožaduje průkaz strojníka. Osoba pověřená obsluhou stavební mechanizace musí splňovat následující podmínky.

1. Samostatnou obsluhou stroje smějí být zaměstnány pouze osoby, které :

- dokončily 18 rok života
- jsou tělesně a duševně způsobilé
- k práci se strojem byly zaučeny a prokázaly k tomu schopnost vůči zaměstnavateli
- lze od nich očekávat, že splní spolehlivě úkoly na ně kladené

- jsou prací se strojem zaměstnavatelem pověřeny.
2. Před započítím práce se obsluha musí seznámit s návodem pro používání a během práce dodržovat jeho ustanovení.
  3. Obsluha se musí seznámit s bezpečnostními pokyny platnými pro práci se strojem a tyto pokyny musí po celou dobu práce dodržovat. Seznámení s bezpečnostními pokyny musí být prokazatelné, tj. obsluha musí vůči zaměstnavateli potvrdit toto seznámení svým podpisem.

#### **1.1.2. Povinnosti provozovatele**

Provozovatelem se rozumí fyzická nebo právnická osoba, která provádí stavební práce a k tomu účelu používá stavební stroj. Provozovatel ručí za bezpečnost práce se strojem.

Provozovatel je povinen zejména:

- určit obsluhu stroje a zajistit její proškolení
- zajistit obsluhu podmínky k bezpečné práci se strojem
- kontrolovat dodržování bezpečnostních pokynů

- kontrolovat, zda obsluha pracuje se strojem v souladu s návodem pro používání
- zajistit pravidelné prohlídky, údržbu a opravy stroje
- zajistit uložení návodu pro používání tak, aby byl obsluze v případě potřeby k dispozici
- zajistit vhodné, bezpečné a odpovídajícím způsobem zajištěné místo pro skladování stroje, není-li tento používán

Provozovatel je dále povinen zajistit dodržování zákonných požadavků na bezpečnost práce a předpisů platných pro konkrétní pracoviště.

#### **1.1.3. Povinnosti obsluhy**

Obsluhu stroje určí provozovatel stroje, přičemž je nutné splnit podmínky podle bodu 1.1.1.

Obsluha je povinna zejména:

- před započítím práce se seznámit s návodem pro používání, včetně bezpečnostních pokynů
- dodržovat všechna ustanovení návodu pro používání
- seznámit se s místem práce včetně bezpečnostních předpisů platných pro dané pracoviště a tyto během práce dodržovat

- při práci věnovat plnou pozornost obsluze stroje
- zajistit provádění pravidelných prohlídek, údržby a oprav stroje dle návodu pro používání
- vyžadovat po zaměstnavateli zajištění podmínek pro dodržování bezpečnostních pokynů, provádění prohlídek, údržby a oprav stroje
- zabránit poškození, zcizení nebo neoprávněnému použití stroje zejména tím, že bude po skončení práce stroj vždy ukládat na bezpečné a zajištěné místo

#### **1.1.4. Provoz stroje**

Při práci se strojem musí obsluha dodržovat následující pokyny:

1. Před započetím práce proveďte kontrolu stroje, zejména všech ochranných prvků (např. krytů) a ovládacích prvků. Zkontrolujte rovněž palivovou soustavu na únik paliva a oleje z motoru. V případě zjištění závady je zakázáno se strojem dále pracovat, dokud není závada odstraněna.
2. Při práci používejte předpisy stanovené osobní ochranné pomůcky (např. ochranná přilba, chrániče sluchu, ochranné brýle, rukavice, pracovní obuv atd.). Používaný pracovní oděv musí pevně přiléhat; nepoužívejte volný nebo poškozený (potrhaný) oděv. Nenoste řetízky, hodinky, prsteny - tyto mohou být zachyceny rotujícími částmi stroje a způsobit poranění.
3. Před započetím práce zkontrolujte, zda je možné stroj bezpečně nastartovat, aniž by došlo k ohrožení obsluhy nebo dalších osob.
4. Během práce se strojem věnujte plnou pozornost ovládání stroje, aby nedošlo k ohrožení obsluhy, dalších osob, popř. aby nedošlo ke kolizi s pevnými překážkami nebo dalšími stroji a vozidly.
5. Při práci sledujte, zda stroj nevydává neobvyklé zvuky nebo zda se neobjeví kouř, který by mohl signalizovat závadu. V případě jakýchkoli známek závady ihned přerušete práci a zajistěte opravu stroje.
6. V prostředí s nebezpečím výbuchu hořlavých plynů nebo prachů je provoz stroje zakázán!
7. Při provozu stroje v uzavřených prostorách (tunely, štoly, hluboké jámy ...) je potřeba zajistit obsluhu přívod čerstvého vzduchu (viz příslušné předpisy pro stavební práce).
8. Po ukončení práce vypněte motor a odstavte stroj na bezpečné místo a zajistěte jej proti zcizení nebo neoprávněnému použití. Stroj je nutno odstavit tak, aby nemohlo dojít k jeho pádu, převrácení nebo aby nepřekážel pohybu dalších strojů a vozidel.

#### **1.1.5. Prohlídky, údržba a opravy**

1. Pravidelně kontrolujte technický stav stroje se zvláštním zřetelem na bezvadnou funkci ochranných a ovládacích prvků. V případě zjištění závady zajistěte její odstranění.

#### **Stroje se spalovacím motorem:**

9. Motor nestartujte v uzavřených prostorách, pokud není zajištěno dostatečné a účinné větrání.
  10. Doplnování pohonných látek se provádí při zastaveném motoru a to tak, aby pohonná směs nepřišla do styku s horkými částmi motoru. Pokud dojde k přelítí paliva, přeteklé palivo ihned otřete. Palivo nedoplňujte až po hranu hrdla.
  11. Je nutno dbát na těsnost uzávěru nádrže na pohonné látky. V době když stroj není v provozu, je třeba, aby uzavírací kohout paliva byl uzavřen. Při dopravě na delší vzdálenosti je nutno palivo z nádrže vypustit.
- POZOR!** Netěsnící (prasklé) nádrže a rozvody paliva mohou přivodit explozi a proto je nutné je neprodleně vyměnit.

#### **Stroje s elektromotorem:**

12. Před připojením stroje k elektrické síti vizuálně zkontrolujte neporušenost přírodních kabelů a stav vypínačů. Pokud zjistíte jakékoli poškození, je zakázáno se strojem pracovat.
13. Zkontrolujte, zda napětí elektrické sítě odpovídá údajům na štítku stroje.
14. Před zapojením do sítě se ujistěte, že hlavní vypínač je v poloze „VYPNUTO“.
15. Chraňte elektrické části stroje před proniknutím vody. Elektrické části stroje nemyjte hadicí ani tlakovou myčkou.
16. Před započetím čištění, výměny kotouče, údržby nebo opravy stroje vždy odpojte stroj od elektrické sítě.
17. Před započetím práce je nutné zajistit uzemnění stroje (viz pokyny pro používání).
18. Používejte výhradně schválené a označené prodlužovací kabely o odpovídajícím průřezu vodičů.

2. Servisní práce na stroji smí provádět pouze kvalifikovaná osoba pověřená provozovatelem stroje nebo pracovních servisní organizace.

3. Servisní práce na stroji provádějte pouze na takovém pracovišti, kde je zajištěna čistota a bezpečnost práce. Pokud je to možné, provádějte servisní práce na dílenském pracovišti s odpovídajícím vybavením.  
Je-li nutné provádět servisní práce přímo na staveništi, je nutné zajistit pracoviště tak, aby nedošlo ke kolizi s jinými stroji a vozidly. Je zakázáno provádět servisní práce na místě, kde může dojít k ohrožení bezpečnosti práce vlivem vnějších vlivů, např. sesuvem půdy, pádem cizích předmětů, provozem jiných strojů a vozidel apod.
4. Servisní práce provádějte pouze při vypnutém motoru. Pokud je nutné při některých úkonech motor nastartovat, věnujte maximální pozornost bezpečnosti práce.
5. Při opravách používejte pouze originální náhradní díly. Pouze takové díly byly výrobcem odzkoušeny a jsou zárukou bezpečného provozu stroje.
6. Změny a úpravy na stroji smějí být prováděny pouze s výslovným souhlasem výrobce!

#### **1.1.6. Nakládání a přeprava**

1. Stroj je dovoleno nakládat a přepravovat pouze pomocí zařízení odpovídající nosnosti (hmotnost stroje je uvedena v kapitole „Základní technické parametry“).
2. Při nakládání jeřábem je nutné dodržovat platné předpisy pro práci s jeřábem. Tuto činnost smí provádět pouze kvalifikovaná osoba (osoby) s platným jeřábnickým, popř. vazačským průkazem.
3. Vázací prostředek upevněte na označené místo rámu stroje.
4. Při ruční manipulaci je zpravidla zapotřebí součinnosti více osob, aby byla dodržena maximální hmotnost břemene, kterou může pracovník zdvihat.
5. Při přepravě je nutné stroj dostatečně zajistit proti převrácení, pádu nebo posunutí na ložné ploše. Vázací prostředky upevněte za označená místa.
6. Stroj musí být přepravován ve vzpřímené poloze.

#### **1.2. Zakázané činnosti**

Při práci se strojem je zakázáno zejména:

- používat stroj k jiným činnostem, než pro které je určen
- ovládat stroj jiným způsobem, než je uvedeno v návodu pro používání
- pracovat se strojem pod vlivem alkoholických nápojů, omamných látek nebo léků s negativním vlivem na schopnost obsluhy ovládat stroj
- pracovat se strojem, pokud by jeho provozem byla ohrožena bezpečnost osob, objektů a věcí, případně silniční provoz a jeho plynulost
- uvádět do chodu a pracovat se strojem, jsou-li v jeho nebezpečném dosahu další osoby
- uvádět do chodu a pracovat se strojem, je-li demontován nebo poškozen některý ochranný prvek (např. kryt)
- pracovat se strojem tam, kde hrozí vnější nebezpečí (propadnutí stroje, sesuv půdy, převrácení stroje, výron nebezpečných látek, nebezpečí výbuchu, nebezpečí požáru, nebezpečí úrazu elektrickým proudem apod.)
- pracovat se strojem tam, kde hrozí poškození objektů a poškození podzemních tras inženýrských sítí
- pracovat se strojem v ochranném pásmu elektrického vedení a trafostanic
- pracovat se strojem za snížené viditelnosti a v noci, není-li pracovní prostor stroje a celé pracoviště dostatečně osvětleno
- opustit místo obsluhy je-li stroj v chodu a opustit nezajištěný stroj, aniž by bylo zabráněno jeho neoprávněnému použití
- vyřazovat z činnosti bezpečností, ochranné a pojistné systémy a měnit jejich parametry
- používat stroj, ze kterého uniká olej, palivo nebo jiné náplně
- spouštět motor jiným způsobem, než je uvedeno v návodu pro používání
- odstraňovat nečistoty za chodu stroje
- kouřit a manipulovat s otevřeným ohněm při kontrole a doplňování paliva, mazání

### **1.3. Hygienické zásady**

Ropné produkty (palivo, maziva) a nátěrové hmoty včetně ředidel jsou zdraví škodlivé látky. Pracovníci, přicházející při obsluze a údržbě stroje do styku s těmito látkami jsou povinni dbát obecných zásad ochrany zdraví a řídit se bezpečnostními a hygienickými návody výrobce těchto látek.

Zejména upozorňujeme na:

- ochranu pokožky při práci s ropnými produkty
- řádné omytí rukou po ukončení práce a před jídlem; ruce ošetřete vhodným reparačním krémem

### **1.4. Ekologické zásady**

Palivo, maziva a provozní náplně jednotlivých systémů stroje jsou látky, které představují riziko vůči životnímu prostředí. Po vyřazení se stávají odpadem s rizikovými vlastnostmi vůči životnímu prostředí. Mezi rizikový odpad patří i součásti stroje, které přicházejí do styku s uvedenými látkami (např. filtry).

Věnujte maximální pozornost zabránění úniku těchto látek do země a do vody (včetně kanalizace). Tyto látky musí být skladovány tak,

Ropné produkty, nátěrové hmoty, ředidla, čistící a konzervační prostředky a další nebezpečné látky vždy uschovávejte v původních, řádně označených obalech. Nepřipusťte skladování těchto látek v neoznačených lahvích a jiných nádobách (nebo v nádobách od nápojů) s ohledem na nebezpečí záměny. Tyto látky skladujte na bezpečném místě mimo dosah dětí. Dojde-li k náhodnému potřísnění pokožky, sliznic, očí, ke vdechnutí výparů nebo k požití těchto látek, aplikujte ihned zásady první pomoci a vyhledejte neprodleně lékařskou pomoc.

aby při jejich případném úkapu, vylití nebo porušení obalu byla tato látka zachycena. Pokud dojde k úniku těchto látek při doplňování paliva, výměně a doplňování olejů a maziv a manipulaci s dalšími provozními látkami, zajistěte jejich bezpečnou likvidaci (zасыпání absorpční látkou a předání k likvidaci odbornou firmou).

Vyřazené provozní kapaliny likvidujte v souladu s příslušnými předpisy.

### **1.5. Likvidace stroje po ukončení jeho životnosti**

Při likvidaci stroje po ukončení jeho životnosti je uživatel povinen dbát všech platných zákonů a předpisů o odpadech a ochraně životního prostředí. U likvidovaného stroje musí být odstraněna olejová náplň z motoru včetně demontáže použitých filtrů.

V souladu se zněním zákona o odpadech musí majitel likvidovaného stroje:

- kovové části předat pouze osobám, které jsou oprávněnými provozovateli zařízení

k odstraňování, sběru nebo výkupu tohoto typu odpadu;

- použitý motorový olej a použitý hydraulický olej předat pouze osobám, které jsou oprávněnými osobami pro nakládání s odpadními oleji.

NTC neodpovídá za škody na zdraví uživatele ani za škody způsobené na životním prostředí v případech nedodržení výše uvedených hygienických a ekologických zásad.

### **1.6. Bezpečnostní pokyny pro práci se stolovou pilou**

Při práci se stolovou pilou je nutné dále dodržovat následující bezpečnostní pokyny:

1. Pracovní místo zvolte tak, aby stolová pila při práci nestála ve vlhku, vodě nebo blátě. Pracovní prostor musí být dostatečně odvětrán a osvětlen. Nepracujte v blízkosti hořlavých nebo výbušných látek.
2. Je zakázáno odklápět kryt řezacího kotouče při běžícím motoru.

3. Po vypnutí motoru jej nechte doběhnout až do úplného zastavení kotouče.

4. Po nasazení řezacího kotouče kryt opět přiklopte a zajistěte.

5. Zkontrolujte, zda na hřídeli řezacího kotouče nezůstal nasazený montážní klíč.

6. Nedovolte pohyb jiných osob v blízkosti běžícího stroje.

**7. POZOR!**

- Při běžícím motoru se řezný kotouč vždy otáčí. Při kontaktu ruky s rotujícím kotoučem hrozí riziko pořezání! Při spuštění motoru se hřídel řezacího kotouče začne okamžitě otáčet. Ujistěte se, že nikdo není ohrožen a že kryt řezacího kotouče je nasazený a zajištěný.
8. Při práci používejte pracovní oděv. Dbejte na to, aby pracovní oděv neměl volné části, které by se mohly namotat na rotující části stroje.
  9. Je zakázáno nosit při práci řetízky, náramky atd. Dlouhé vlasy je nutné sepnout, aby byly mimo dosah rotujících částí stroje.
  10. Při práci používejte pracovní rukavice, ochranné brýle a chrániče sluchu účinné v pásmu 85 dB.
  11. Elektrický kabel nikdy ze zásuvky nevytrhávejte. Zásuvku vždy podržte rukou.
  12. Stroj nepřetěžujte. Přítlak na materiál musí být úměrný – pouze v tomto případě bude stroj dobře pracovat a nedojde k jeho nadměrnému opotřebení či poškození.

**1.7. Hygienické údaje**


	SP 350
Hladina akustického výkonu LpA - běh naprázdno	104 dB(A)
Hladina akustického výkonu LpA - řezání	112 dB(A)





1. S ohledem na hodnotu garantované hladiny akustického tlaku na místě obsluhy a hodnotou vibrací přenášených na ruce obsluhy, je nutné při práci se strojem používat v souladu s Nařízením vlády č. 502/2000 Sb. v platném znění osobní ochranné prostředky účinné jednak v té oblasti hladiny akustického tlaku nebo vibrací přenášených na ruce, jejichž hodnoty jsou uvedeny výše pro příslušný typ stolové pily.
2. Pracovní postupy pro práci se stolovou pilou musí být upraveny tak, aby z nich vyplývaly technologické přestávky vedoucí k přerušování expozice.
3. V době technologických přestávek, nezbytných ze zdravotního hlediska, nesmí být pracovník, který v době před přestávkou pracoval s předmětným strojem, vystaven působení nadměrného hluku nebo vibrací, jež vznikly z jiného zdroje.
4. Při pracích v blízkosti obytných budov smí být stroj provozován pouze v době od 6:00 do 18:00 hod.

**1.8. Seznam bezpečnostních značek používaných na stroji**

Na jmenovaných typech strojního jsou v souladu s požadavkem zákona č. 22/1997 Sb. ve znění zákona č. 481/2008 Sb. o technických požadavcích na výrobky, umístěny samolepky symbolů bezpečnostních značek, symbolů a informativních popisů, jejichž vzhled a provedení určují příslušné technické normy ČSN.

V dalším textu jsou jednotlivé druhy samolepek znázorněny v provedení, v jakém jsou umístěny na příslušném stroji. Ke každé jednotlivé samolepce a jednotlivému symbolu je připojen text vysvětlující její význam.

<p>1. Sdružená samolepka obsahující bezpečnostní značky dle ČSN ISO 3864 (symbol č. B.2.5, B.3.1 a NB.2.26), značka dle ČS ISO 6405-1 (symbol č. 7.28) a symbol označení CE dle nařízení vlády č. 291/2000 Sb., a informativní popis. Bezpečnostní značka, symbol č. B.2.5 přikazuje obsluze nosit po celou dobu práce se strojem chrániče sluchu k ochraně sluchu. Značka, symbol č. 7.28 udává povinnost obsluze přečíst návod řidiče ještě před zahájením práce se strojem. Bezpečnostní značka, symbol č. NB.2.26 přikazuje obsluze používat po celou dobu práce se strojem ochranné rukavice k ochraně rukou před účinky vibrace.</p>	
--	--

	<p>Bezpečnostní značka výstrahy, symbol č. B.3.1(vykřičník) varuje obsluhu stroje před rizikem nebezpečí .          Informace pro obsluhu, jak postupovat při opravě, čištění nebo seřizování stroje.          Symbol označení CE.</p>	
2.	<p>Sdružená samolepka obsahující jednak značku výstrahy č. B.3.1 dle ČSN ISO 3864, dále varovný symbol a nápis bezpečnostních pokynů důležitých pro práci se strojem.          Bezpečnostní značka výstrahy, symbol B.3.1(vykřičník) varuje obsluhu stroje před rizikem nebezpečí          Symbol znázorňuje řezný kotouč a obuv, čímž je obrazově vyjádřeno upozornění: „POZOR NEBEZPEČÍ ÚRAZU NOHY OBSLUHY ROTUJÍCÍM ŘEZNÝM KOTOUČEM“          Písemná informace poskytující obsluze pokyny pro práci se strojem</p>	
3.	<p>Samolepka značky č. 7.25 dle ČSN ISO 6405-1 (symbol označuje dva závěsné body, tj. místa, za něž je možné stroj zvedat)</p>	
4.	<p>Samolepka ČERNÁ ŠIPKA (samolepka označuje směr otáčení řezacího kotouče stroje)</p>	
5.	<p>Samolepka uvádějící údaj hodnoty emise hluku, která byla u strojního zařízení zjištěna zkouškou provedenou dle podmínek NV č. 9/2002 Sb.</p>	

### **1.9. Nakládání s obalovým materiálem**

Firma NTC STAVEBNÍ TECHNIKA spol.s r.o. je registrována u společnosti EKO-KOM a.s.

O zpětném odkupu na všechny druhy obalových materiálů je uzavřena "Smlouva o sdruženém plnění" se společností EKO-KOM a.s., a to buď společností NTC STAVEBNÍ TECHNIKA spol.s r.o. nebo dodavateli obalových materiálů.

## **2. TECHNICKÝ POPIS**

Stolové pily řady SP jsou určeny pro řezání stavebních materiálů, jako je zámková dlažba, cihly, obklady, keramické dlaždice, kámen, beton, sklo, porcelán atd. s použitím diamantového kotouče.

**Tyto stroje nejsou vhodné pro řezání dřeva, dřevotřískových desek a kovu. Je zakázáno používat pilové kotouče.**

### **2.1. Základní technické parametry:**

<b>Typ</b>		<b>SP 350</b>	
Elektromotor		1 fázový	
Výkon	kW	2,25	
Napětí	V	230	
Frekvence	Hz	50	
Průměr kotouče	mm	300 – 350	
Průměr upínacího otvoru	mm	25,4	
Využitelná délka řezu	mm	690 mm	
Hloubka řezu max.	mm	86 – 108 mm (dle kotouče)	
Max. náklon kotouče		45°	
Ponorné vodní čerpadlo		230V, 50Hz,	
Napájení		0,3A	
Výkon		50W	
Ochrana		IP 68	
Max. výtlač	m	2	
Otáčky elektromotoru	1/min	3000	
Rozměry vozíku	mm	498 x 520	
Rozměry stroje	mm	1158	
- délka		645	
- šířka		1300	
- výška			
Přepravní rozměry (obal)	mm	1200	
- délka		800	
- šířka		700	
- výška			
Hmotnost	kg	94	
Objem nádrže na vodu	l	40	

### **2.2. Tepelná ochrana motoru**

Elektromotor je vybaven tepelnou ochranou, která zajistí vypnutí elektromotoru v případě nadměrného nárůstu teploty. Teplota se může zvýšit v případě přetížení (příliš velký přitlak na řezaný materiál), přepětí nebo podpětí v elektrické síti, vysoké okolní

teploty nebo nedostatečného chlazení z důvodu znečištění motoru.

V případě, kdy dojde k vypnutí tepelné ochrany motoru, je nutné několik minut vyčkat, aby se motor ochladil; poté je možné pokračovat v práci.

#### **2.2.1. Stroje s jednofázovým elektromotorem**

1. Stroj je možné napájet z rozvodné sítě nebo z elektrocentrály s odpovídajícím napětím a frekvencí. Přívod musí být proveden schváleným a značeným prodlužovacím kabelem se 3 vodiči po průřezu 2,5 mm<sup>2</sup>, o maximální délce 50m.

2. Stroj musí být napájen přes rozvaděč s odpovídajícím jištěním.

3. Není přípustné používat stroj, pokud není zajištěno uzemnění.

### 2.2.2. Stroje s třífázovým elektromotorem

1. Stroj je možné napájet z rozvodné sítě nebo z elektrocentrály s odpovídajícím napětím a frekvencí. Přívod musí být proveden schváleným a značeným prodlužovacím kabelem se 4 vodiči po průřezu 2,5 mm<sup>2</sup>, o maximální délce 50m.
2. Stroj musí být napájen přes rozvaděč s odpovídajícím jištěním.
3. Není přípustné používat stroj, pokud není zajištěno uzemnění.
4. Po připojení stroje ke zdroji elektrického proudu je nutné ověřit směr otáčení kotouče. V případě nesprávného směru otáčení je nutné vzájemně přepojit dvě fáze.

### 2.3. Identifikace

Při kontaktu s výrobcem (jako je např. hlášení reklamaci, objednávání náhradních dílů, servisu a technické dotazy) je důležité vždy uvádět přesné typové označení Vašeho stroje a jeho výrobní číslo.

Tyto údaje jsou uvedeny na výrobním štítku stroje.

## 3. PŘED SPUŠTĚNÍM

### 3.1. Vybalení a příprava stroje

Stroj může být dodán částečně demontovaný kvůli přepravě.

V takovém případě je nutné před započítím práce namontovat tyto díly:

- nohy stolu (nasadit, dotáhnout šrouby)
- skříňku elektroinstalace (upevnit pomocí 4 dodaných šroubů)
- kotouč a kryt kotouče

#### 3.1.1. Montáž a demontáž řezacího kotouče

Pro montáž a demontáž kotouče se spolu se strojem dodává toto nářadí:

- klíč plochý 30 mm
- klíč imbus 8mm

Při montáži a demontáži kotouče musí být stroj odpojen od elektrické sítě.

- demontujte tři křídlové matky a sejměte kryt kotouče
- povolte matici na hřídeli elektromotoru
- nasadte kotouč na hřídel; dodržujte vyznačený směr otáčení kotouče

- zkontrolujte, zda souhlasí vnitřní průměr upínacího otvoru s průměrem hřídele (pokud ne, je možné použít vymezovací kroužky)
- kotouč upevněte maticí a dotáhněte
- nasadte kryt kotouče a dotáhněte křídlové matky
- připojte stroj k přívodu el. proudu a zkontrolujte, zda se kotouč otáčí správným směrem

**Je zakázáno používat pilové kotouče a používat stroj na řezání dřeva a podobných materiálů.**

### 3.2. Vizuální kontrola stavu stroje

Pravidelně kontrolujte stav stroje, zejména:

- zda je stroj kompletní (zda nechybí některé součásti)
- zda nejsou uvolněny šroubové spoje
- zda nedochází k úniku paliva nebo maziv z motoru

- zda se hřídel řezacího kotouče volně otáčí
- zda se vozík volně pohybuje

Obzvláště pečlivě kontrolujte stav ochranných prvků (kryty) a ovládacích prvků.

### 3.3. Uvedení do provozu

Řezací kotouče obvykle vyžadují chlazení vodou. Před započítím práce je proto nutné naplnit nádrž vodou tak, aby ponorné čerpadlo bylo zcela ponořené

ve vodě. Během práce je nutné vodu pravidelně doplňovat.

## **4. PRÁCE SE STROJEM**

### **4.1. Práce se strojem**

Stolové pily řady SP jsou určeny pro řezání stavebních materiálů, jako je zámková dlažba, cihly, obklady, keramické dlaždice, kámen, beton, sklo, porcelán atd. s použitím diamantového kotouče.

Tyto stroje nejsou vhodné pro řezání dřeva, dřevotřískových desek a kovu. **Je zakázáno používat pilové kotouče.**

Stolovou pilu je nutné umístit na suché a rovné místo. Na pracovišti musí být zajištěno dostatečné osvětlení. Pokud pracujete uvnitř, je nutné rovněž zajistit dostatečné větrání.

Je zakázáno pracovat se strojem v blízkosti hořlavých a výbušných materiálů.

Na pracovišti udržujte pořádek. Obsluha musí mít kolem sebe dostatečný volný prostor.

**V dosahu stroje se nesmí nacházet žádné další osoby. Nikdy nedovolte dětem přibližovat se ke stroji.**

**Stroj se zapíná ZELENYM TLAČÍTKEM.  
Stroj se vypíná ČERVENÝM TLAČÍTKEM.**

Při spuštění motoru se hřídel řezacího kotouče začne okamžitě otáčet. Ujistěte se, že nastartováním není nikdo ohrožen a že kryt řezacího kotouče je zavřený.

---

### **4.2. Provoz stroje**

#### **4.2.1. Volba řezacího kotouče**

Při práci se stolovou pilou je důležité věnovat pozornost výběru vhodného řezacího kotouče. Volte vždy kvalitní (značkový) diamantový kotouč vhodného typu dle druhu řezaného materiálu. Řezací kotouče většiny výrobců jsou dále rozděleny dle kvality (standard, profi apod.), popřípadě dle

výšky a délky segmentů, počtu a velikosti mezer mezi nimi, apod.

Průměr řezacího kotouče volte dle typu řezače, vždy pokud možno maximální přípustný průměr. Otáčky hřídele jsou nastaveny tak, aby byla zachována optimální obvodová rychlost řezacího kotouče.

---

### **4.3. Manipulace, doprava, skladování**

Při manipulaci se strojem a jeho přepravě důsledně dodržujte bezpečnostní pokyny uvedené v tomto

návodu, jakož i obecně platné předpisy pro práci s manipulační technikou nebo se zdvihacím zařízením.

---

#### **4.3.1. Ruční manipulace**

Při ruční manipulaci je zpravidla zapotřebí součinnosti více osob, aby byla dodržena maximální hmotnost břemene, kterou může pracovník zdvihát.

---

#### **4.3.2. Manipulace pomocí jeřábu**

Stroj je dovoleno nakládat a přepravovat pouze pomocí zařízení odpovídající nosnosti (hmotnost stroje je uvedena v kapitole „Základní technické parametry“).

Při nakládání jeřábem je nutné dodržovat platné předpisy pro práci s jeřábem. Tuto činnost smí

provádět pouze kvalifikovaná osoba (osoby) s platným jeřábnickým, popř. vazačským průkazem. Vázací prostředek upevněte na označené místo rámu stroje.

---

#### **4.3.3. Manipulace pomocí vysokozdvížného vozíku**

Pokud se má se strojem častěji manipulovat pomocí vysokozdvížného vozíku (např. při zasílání sběrnou

službou), doporučujeme připevnit stroj na paletu a zasílat jej společně s paletou.

#### **4.3.4. Přeprava**

Při přepravě je nutné stroj dostatečně zajistit proti převrácení, pádu nebo posunutí na ložné ploše. Vázací prostředky upevněte za označená místa.

#### **4.3.5. Skladování**

Stroj skladujte na místě zajištěném proti krádeži a zneužití. Doporučujeme zastřešené suché místo, kde nepůsobí vliv chemických látek a kde není nadměrná prašnost.

Před dlouhodobým skladováním stroj nejprve očistěte, opravte poškozená místa nátěru a nakonzervujte (včetně konzervace motoru). Viditelně označte, že je stroj nakonzervovaný.

### **5. ÚDRŽBA**

Základní úkony údržby stroje popsané v tomto návodu pro používání může provádět obsluha stroje určená provozovatelem. Opravy a seřizovací práce

nad rámec tohoto návodu doporučujeme svěřit autorizovanému servisu.

V době záruky je zakázáno jakkoli zasahovat do motoru.

#### **5.1. Čištění stroje**

Vždy po skončení práce je nutné stroj pečlivě očistit. Zejména:

- Vyjměte zásobník vody a vypláchněte jej.
- Očistěte rám stroje a vozík.
- Demontujte kryt kotouče a očistěte kotouč.

- Kartáčem bez použití vody očistěte motor.

**POZOR! Během čištění musí být stroj odpojen od přívodu el. proudu!**

#### **5.3. Kontrola šroubových spojů**

Doporučuje se před každým spuštěním stroje provést kontrolu šroubových spojů. Při demontáži upevňovacích šroubů vibrátoru nebo při jejich

uvolnění tyto utáhněte na předepsaný moment 75 Nm momentovým klíčem.

## **7. ZÁRUČNÍ PODMÍNKY**

Stavební stroje NTC jsou navrženy a vyrobeny tak, aby vyhovovaly dlouhodobému provozu i za nejtvrdějších podmínek nasazení. Podle dlouholetých zkušeností můžeme říci, že tyto stroje slouží spolehlivě nejen po dobu záruky, ale i dlouho po ní.

Pokud se přesto stane, že stroj nepracuje k Vaší spokojenosti, jsme připraveni Vám být kdykoli nápomocni při řešení problému. V případě výskytu závady postupujte takto:

1. Zkontrolujte, zda závada není způsobena nedodržením návodu pro používání, popř. zda se nejedná o triviální problém (např. nedostatek paliva v nádrži, nedostatek oleje v motoru, zanesený filtr vzduchu).
2. Pokud se závadu takto nepodaří odstranit, kontaktujte výrobce nebo jeho autorizovaný servis (viz. záruční list).
3. Přitom uveďte:  
název firmy, Vaše jméno, telefon a fax  
typ a výrobní číslo stroje  
druh závady  
pokud je stroj v záruce, uveďte datum nákupu stroje a upozorněte servis, že se jedná o reklamaci.
4. V případě reklamace je dále nutné reklamaci uplatnit písemně, nejlépe pomocí formuláře „Reklamační protokol“.

5. Každá reklamace bude neprodleně posouzena a pracovník servisu s Vámi dohodne způsob opravy.

Pro veškeré výrobky NTC platí následující záruční podmínky:

Pokud není dohodnuto jinak, ručí výrobce za dodané výrobky a zboží po dobu 24 měsíců od data dodání konečnému zákazníkovi, za podmínky uskutečnění placené roční servisní prohlídky na stroji. Jinak je poskytnuta záruka 12 měsíců. Pokud se během této doby vyskytne závada způsobená chybou konstrukce, materiálu nebo výroby, odstraní ji výrobce podle svého výhradního uvážení buď opravou, nebo výměnou vadného dílu.

Ze záruky jsou vyjmuty rychle opotřebitelné díly, jako např. klínové řemeny, gumokovy, filtry, zapalovací svíčky, ovládací lanka.

Výrobce neručí za závady způsobené nedodržením návodu pro používání, chybnou nebo nedostatečnou údržbou, neodborným servisním zásahem, použitím pro jiný než zamýšlený účel, použitím nevhodných paliv a maziv, havárií a zásahem vyšší moci. Výrobce dále neručí za škody vzniklé při přepravě a skladování. Podmínky záruky jsou uvedeny též na záručním listu.

Tato záruka platí pouze na území České republiky.

# Reklamační protokol

číslo:

(vyplní obchodní odd. NTC)

Hlášení závady (vyplní uživatel stroje):

Typ stroje:		Výrobní číslo:	
Podrobný popis závady:			
Je stroj provozuschopný?		ANO*	NE*
Datum zjištění závady:		Datum nahlášení závady:	
Datum nákupu stroje:		Stroj zakoupen u: NTC / dealera*	Dealer:
Uživatel: (adresa, telefon, kontaktní osoba)			
Místo nasazení stroje: (pokud se liší od adresy uživatele)			

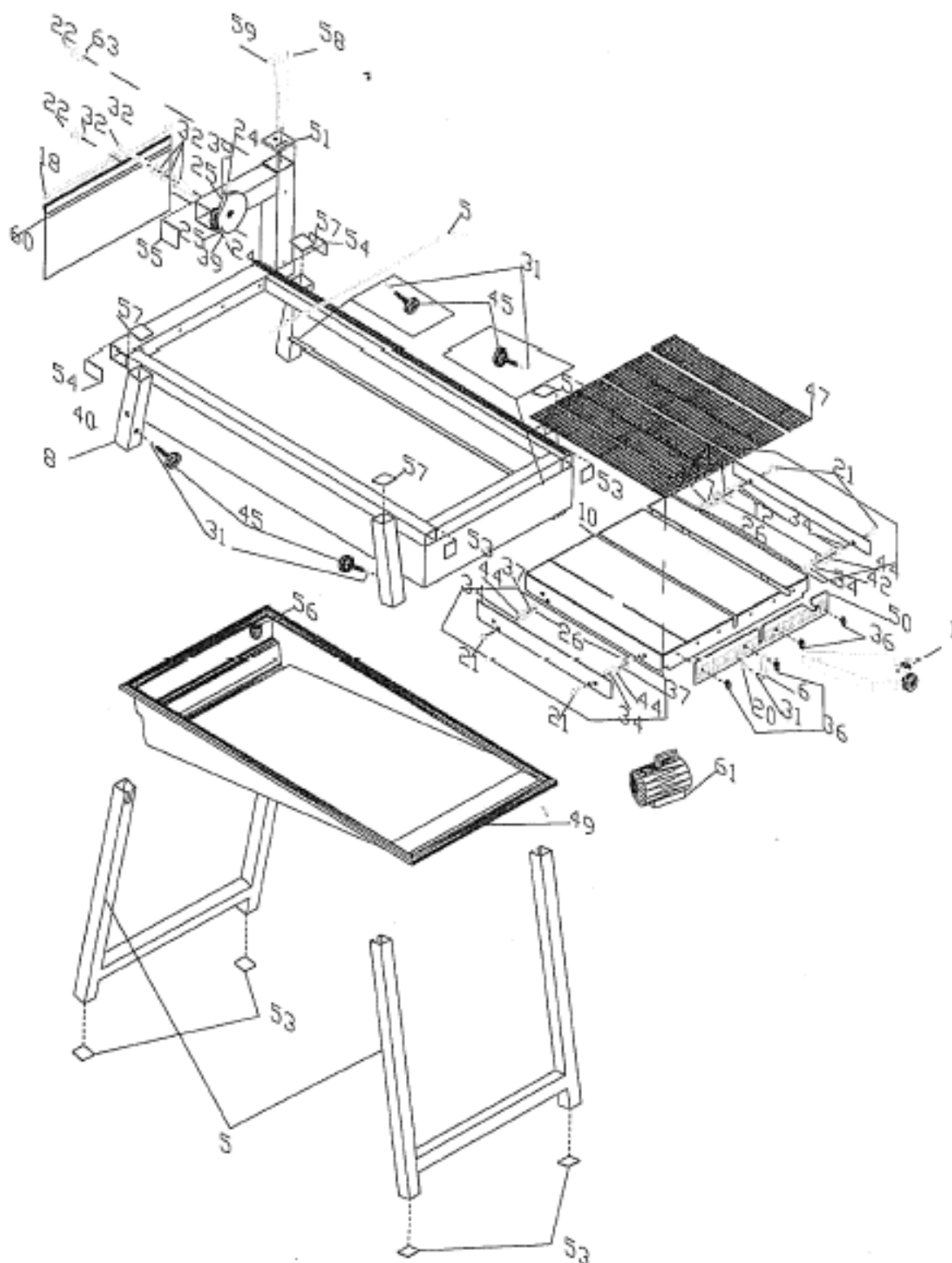
**Řádně vyplněný reklamační protokol prosím odešlete faxem nebo doporučeným dopisem na výše uvedenou adresu, urychlíte tím vyřízení Vaší reklamace!**

Potvrzení oprávněnosti reklamace (vyplní obchodní oddělení NTC):

Datum prodeje:		Vynětí ze záruky:	ANO/NE*
Je stroj v okamžiku nahlášení reklamace v záruce?	ANO/NE*	Jméno:	Podpis:

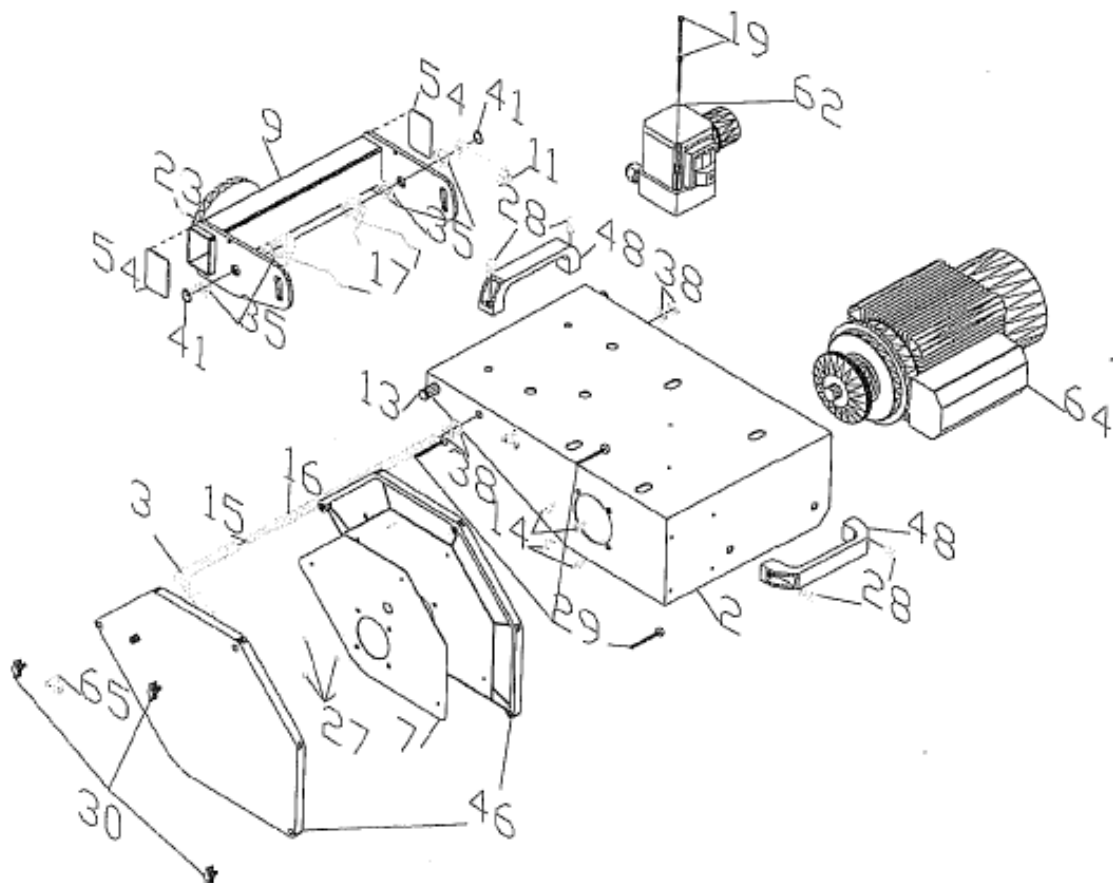
Podpis ŘJ :

Datum:

**8. Katalog náhradních dílů**

Pozice	Objednací číslo	Název	Množství
1	100430	Uhlová opěry	1
2	304300-2	Nosič motoru	1
3	304301-1	Třmen se závitem	1
4	304305-2	Upevnění měřítka pozink.	1
5	304322	Nohy stolu	2
6	304334	Doraz pojezdu vozíku	1
7	304335	Výztuha krytu kotouče	1
8	304418-2	Šasi stolu komplet	1
9	304504-2	Nosič naklápěcí hlavice	1
10	304530-1	Vozík	1
11	314361	Pásek spojovací	1
12	414122A	Hřídel stolu	2
13	414312-1	Hřídel naklápění hlavice	1
14	414313	Šroub	4
15	414319	Vnitřní hřídel hlavice	1
16	414324	Vnější truba hlavice	1
17	634003-1	Pružina hlavice	2
18	634005	Pružina pláště	1
19	700057	Šroub imbus M5x50	2
20	700031	Šroub M10x20	1
21	70032A	Šroub imbus M10x30	4
22	700038	Šroub imbus M5x15	2
23	700041	Šroub imbus M6x12	1
24	700069	Šroub imbus M6x20	2
25	700103	Matice M6	2
26	700105	Matice M10	4
27	700120	Matice M5	4
28	700163	Šroub samořez.	4
29	700164	Šroub M6x50	3
30	700166	Matice křídlová M6	3
31	700170	Matice zapuštěná M10	5
32	700171	Šroub M20x90	1
33	700203	Podložka 20	3
34	700206A	Podložka 10	7
35	700208	Podložka 14	4
36	700215	Matice křídlová M6	4
37	700304A	Podložka pružná 10	4
38	700401	Podložka 10	4
39	700411	Podložka M6	2
40	700502	Závlačka	1
41	700601	Závlačka	2
42	700607A	Závlačka	2
43	700803	Nýt trhací	3
44	800001A	Ložisko	4
45	824005	Rolna	4
46	824300	Kryt kotouče 2-dílný	1
47	824303	Gumový potah stolku	6
48	824305	Rukojeť plast	2
49	824320	Vana plastová	1
50	824431	Pravítko přední	1
51	824706	Držák klíče	1
52	840156	Průchodka	1
53	840701	Záslepka plast.	6
54	840705	Záslepka plast.	4
55	840706	Záslepka plast.	1
56	840710	Záslepka plast.	1
57	840712	Záslepka plast.	4
58	844004	Klíč plochý 32	1

59	844008	Klíč imbus 8	1
60	844352-1	Zástěna plast.	1
61	900321	Čerpadlo ponorné 40W 230V/50Hz	1
62	900327	Skříňka přívodu el. proudu s vypínačem	1
63	900352	Objímka plast.	2
64	904613	Elektromotor (1f nebo 3f)	1
65	700214	Objímka	2



## 9. Schéma zapojení

### 9.1. Stroje s 1f motorem

