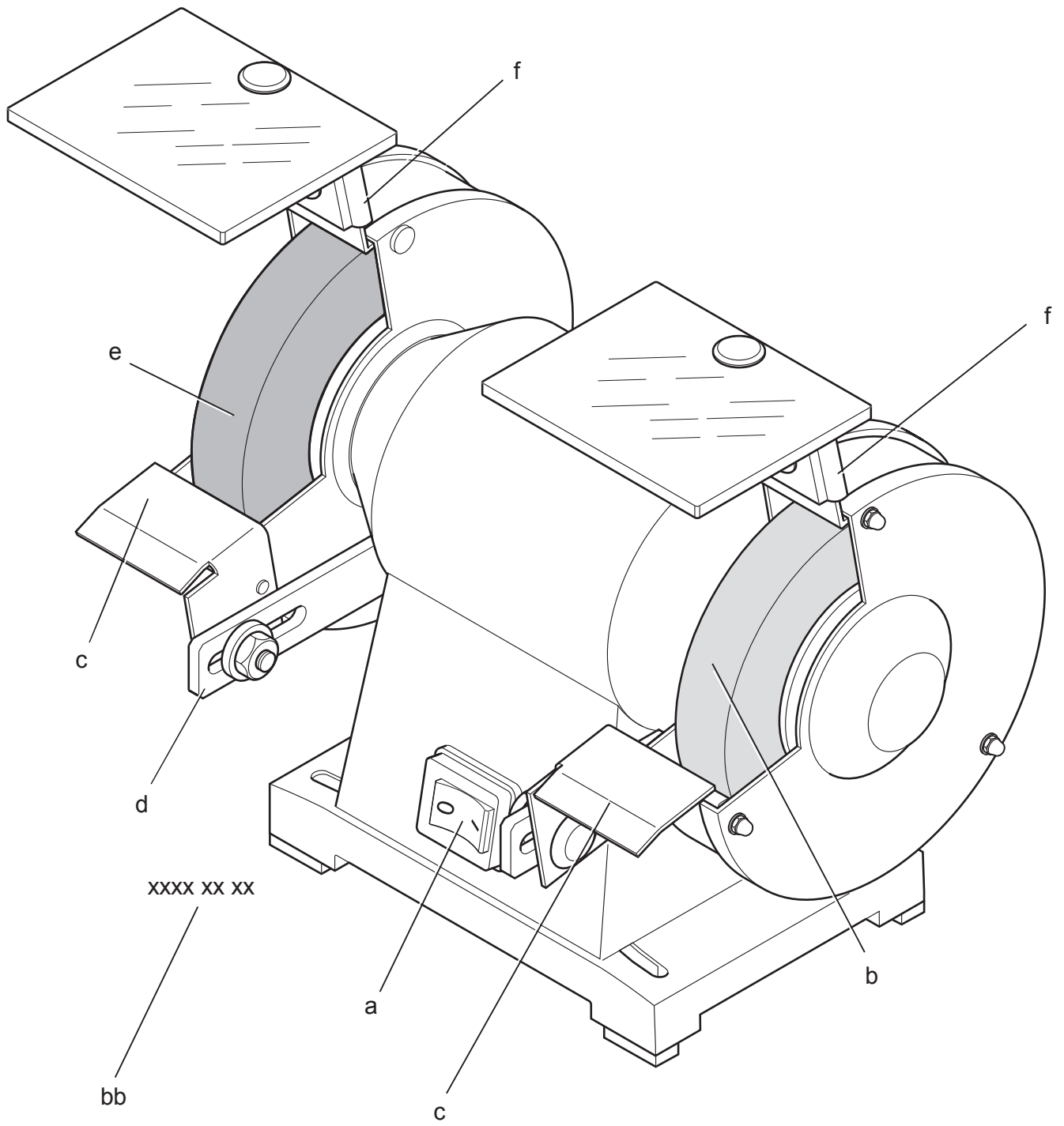


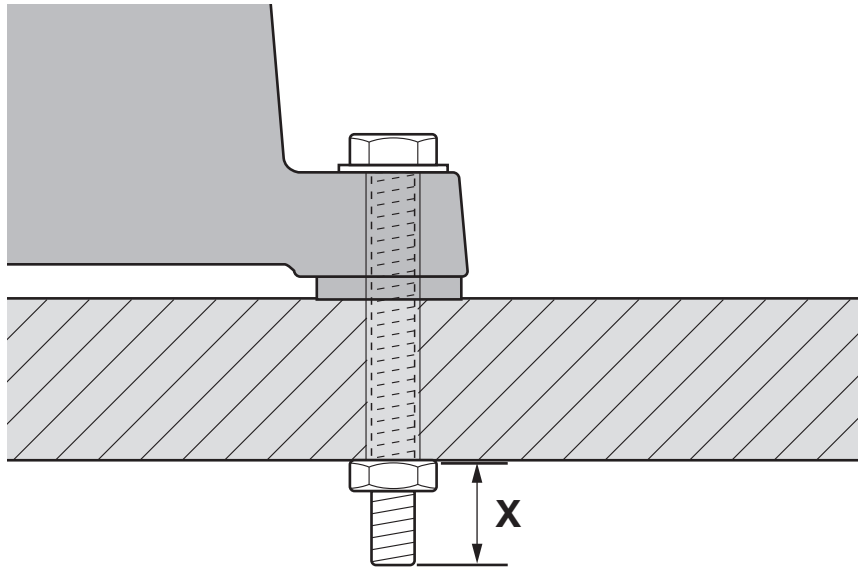
**DEWALT®**

588888-87 CZ

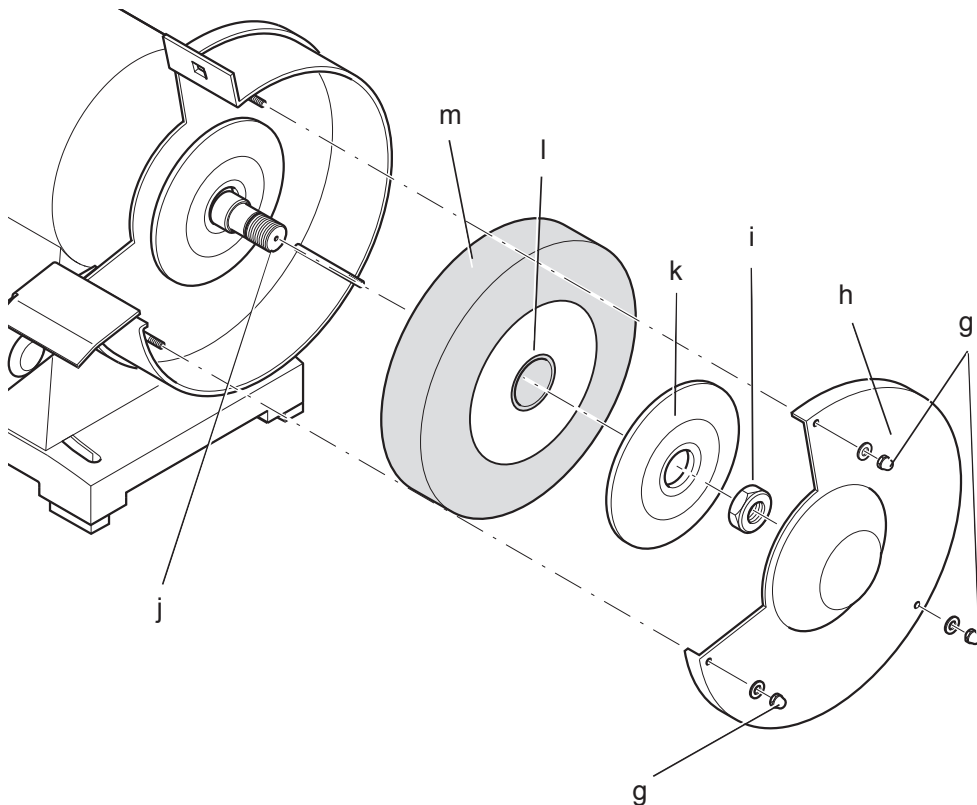
**DW754**



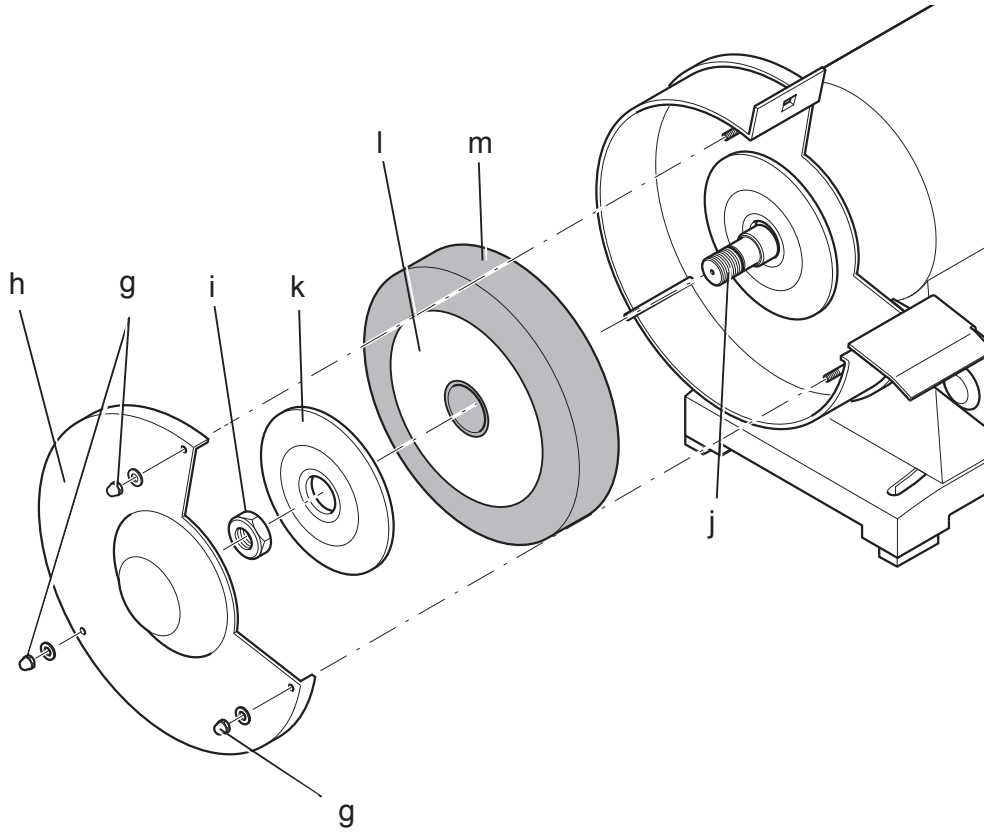
Obr. 2



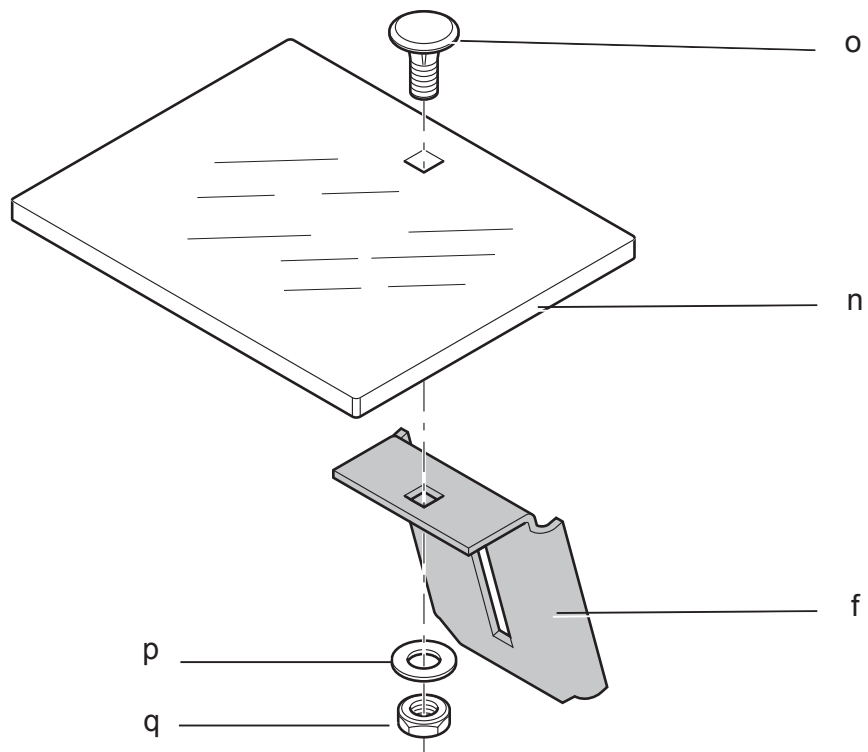
Obr. 3

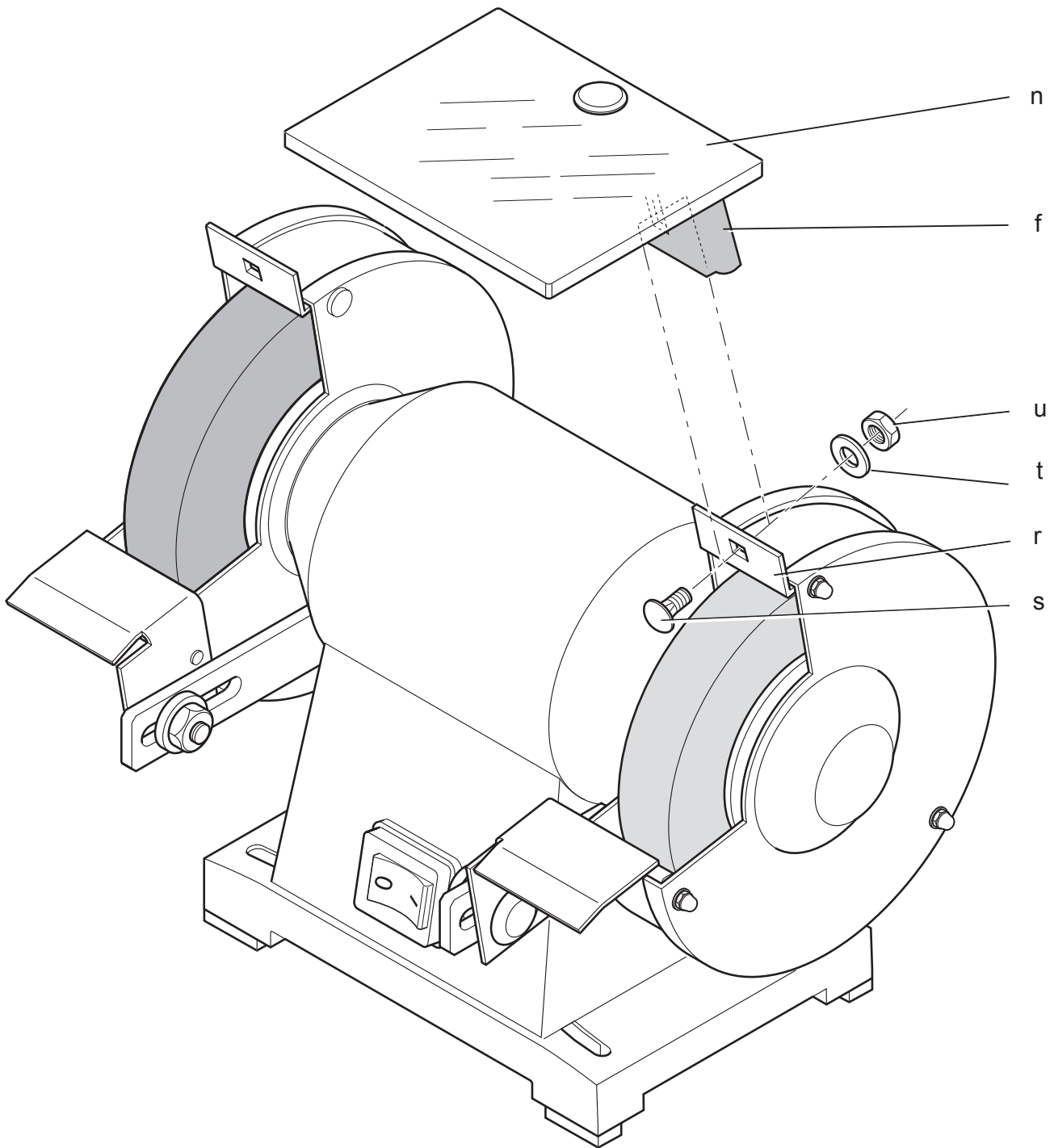


Obr. 4

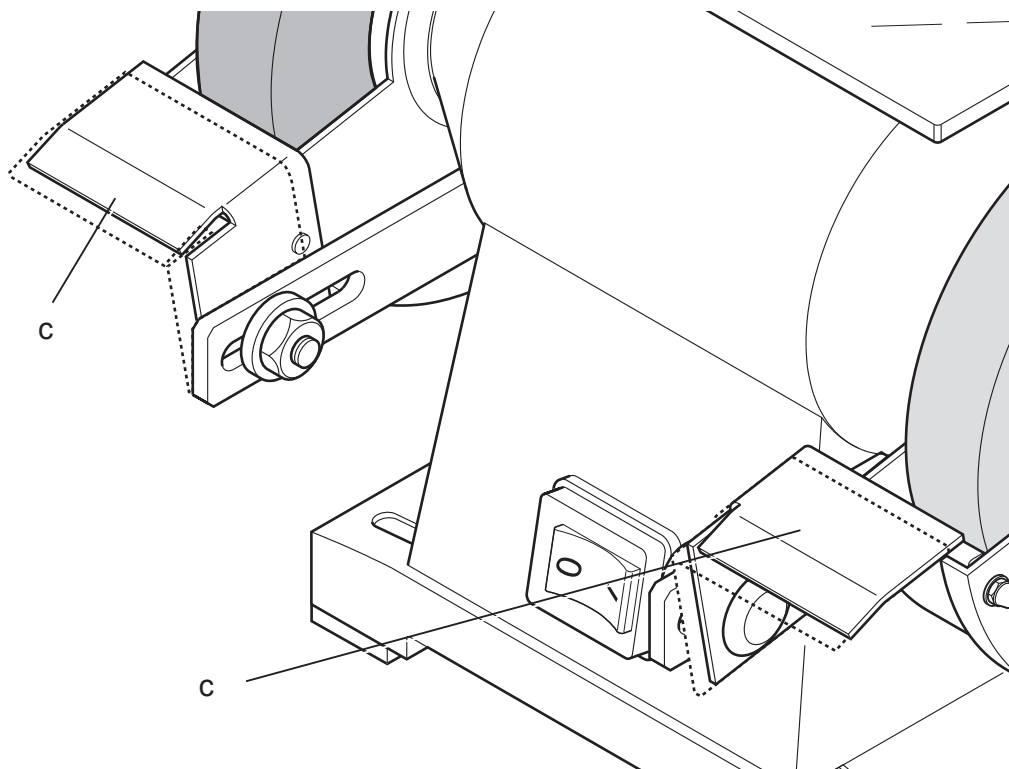


Obr. 5

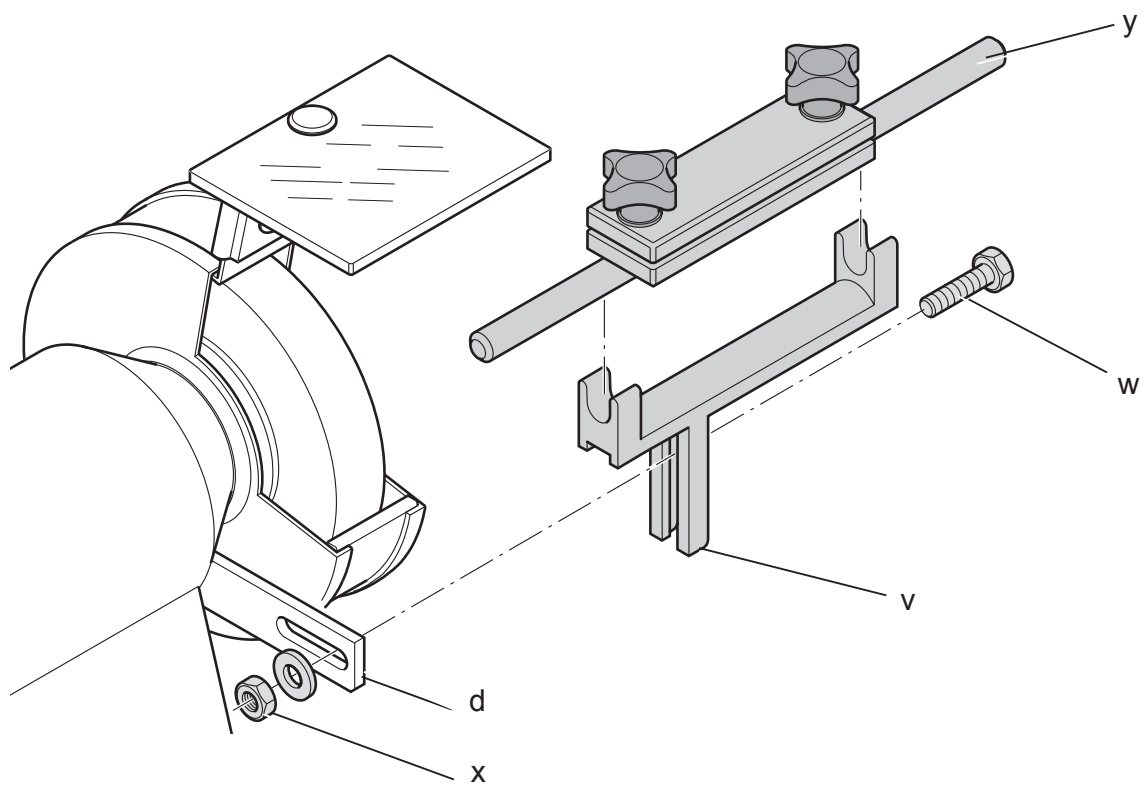




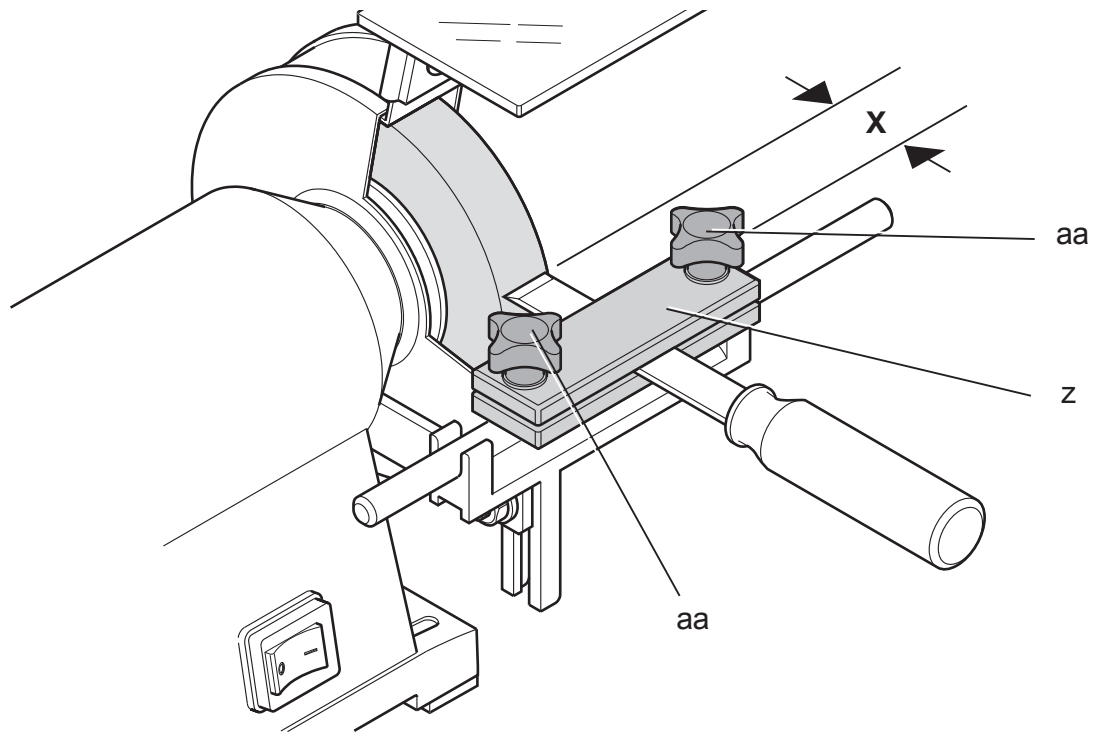
Obr. 7



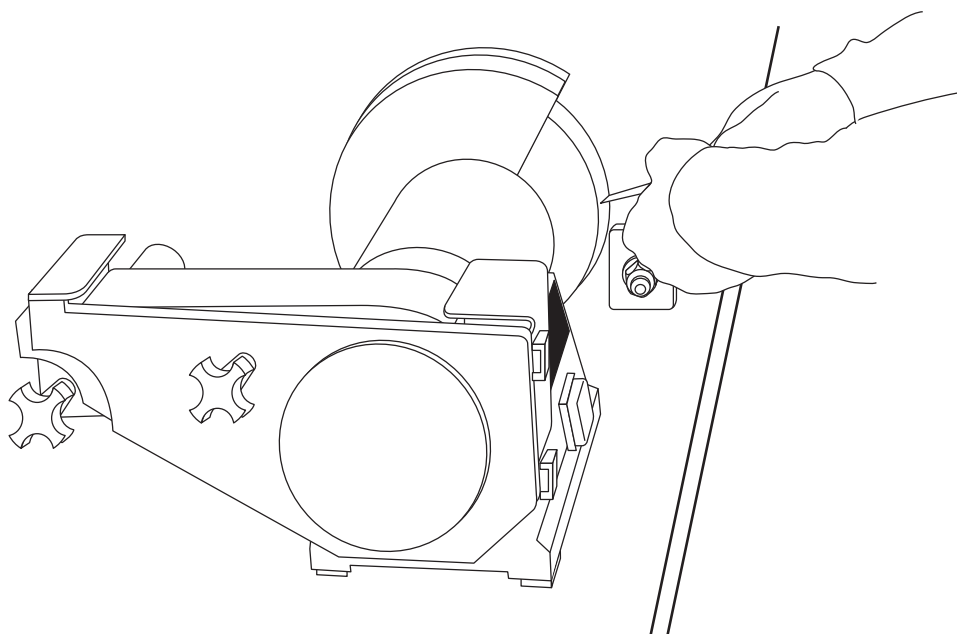
Obr. 8



Obr. 9



Obr. 10



# BRUSKA A HONOVAČKA

## DW754

### Blahopřejeme Vám!

Zvolili jste si elektrické nářadí společnosti DEWALT. Léta zkušeností, důkladný vývoj výrobků a inovace vytvořily ze společnosti DEWALT jednoho z nejspolehlivějších partnerů pro uživatele profesionálního elektrického nářadí.

### Technické údaje

		DW754
Napájecí napětí	V	230
Typ		2
Jmenovitý proud	A	1,86
Motor (příkon)	W	415
Motor (výkon)	W	300
Otáčky naprázdno	min <sup>-1</sup>	2750
Maximální průměr kotouče	mm	125
Maximální šířka kotouče	mm	25
Vrtání kotouče	mm	20
Hmotnost	kg	9,3

Celková úroveň vibrací (prostorový vektorový součet) určená podle normy EN 61029:

$L_{PA}$ (akustický tlak)	dB(A)	85
$K_{PA}$ (odchylka akustického tlaku)	dB(A)	3
$L_{WA}$ (akustický výkon)	dB(A)	98
$K_{WA}$ (odchylka akustického výkonu)	dB(A)	3

**POZNÁMKA:** Uvedené hodnoty jsou úrovně emisí a nejedná se o předepsané bezpečné pracovní hodnoty. Zatímco existuje vztah mezi úrovněmi emisí a dobou vystavení se jejich působení, nemůže být spolehlivě určeno, zda je nutné provedení dalších opatření. Mezi faktory, které ovlivňují skutečnou úroveň působení těchto emisí na pracovníky, náleží vlastnosti pracovního prostředí a ostatní zdroje hluku, atd. Jedná se například o počet strojů a ostatní pracovní procesy. Povolená hranice expozice se může v jednotlivých zemích lišit. Tato informace však umožní uživateli lepší zhodnocení existujících nebezpečí a rizik.

### Pojistky:

Evropa	Nářadí 230 V10 A v napájecí síti
	Nářadí 400 V16 A, na fázi

### Definice: Bezpečnostní pokyny

Níže uvedené definice popisují stupeň závažnosti každého označení. Přečtěte si pozorně návod k použití a věnujte pozornost těmto symbolům.



**VÝSTRAHA:** označuje bezprostředně hrozící rizikovou situaci, která, není-li jí zabráněno, **povede** ke způsobení **vážného nebo smrtelného zranění**.



**VAROVÁNÍ:** označuje potenciálně hrozící rizikovou situaci, která, není-li jí zabráněno, **může** způsobit **vážné nebo smrtelné zranění**.



**UPOZORNĚNÍ:** označuje potenciálně rizikovou situaci, která, není-li jí zabráněno, **může** vést k **lehkému nebo středně vážnému zranění**.

**POZNÁMKA:** Označuje postup **nesouvisející se způsobením zranění** který, není-li mu zabráněno, **může** vést ke **škodám na majetku**.



Upozorňuje na riziko úrazu způsobeného elektrickým proudem.



Upozorňuje na riziko vzniku požáru.

### Prohlášení o shodě - EC

#### SMĚRNICE PRO STROJNÍ ZAŘÍZENÍ



#### DW754

Společnost DEWALT tímto prohlašuje, že tyto výrobky popisované v technických údajích splňují požadavky následujících norem: 2006/42/EC, EN 61029-1, EN 61029-2-4.

Tyto výrobky splňují také požadavky směrnice 2004/108/EC. Chcete-li získat další informace, kontaktujte prosím společnost DEWALT na následující adrese nebo na adresách, které jsou uvedeny na konci tohoto návodu.

Níže podepsaná osoba je odpovědná za sestavení technických údajů a provádí toto prohlášení v zastoupení společnosti DEWALT





Horst Grossmann  
Viceprezident pro vývoj a konstrukci produktů  
DEWALT, Richard-Klinger-Straße 11,  
D-65510, Idstein, Germany  
31.12.2009



**VAROVÁNÍ:** ke snížení rizika úrazu si přečtěte návod k obsluze.

## Všeobecné bezpečnostní pokyny



**VAROVÁNÍ!** Při použití elektrického nářadí musí být dodržovány základní bezpečnostní pokyny, aby se snížilo riziko vzniku požáru, úrazu elektrickým proudem a zranění osob, včetně následujících.

Před použitím tohoto nářadí si přečtěte všechny uvedené bezpečnostní pokyny a tyto pokyny uschovejte.

### USCHOVEJTE TENTO NÁVOD PRO PŘÍPADNÉ DALŠÍ POUŽITÍ.

#### 1. Udržujte pořádek na pracovišti.

Nepořádek na pracovišti nebo na pracovní ploše může vést k úrazu.

#### 2. Berte ohled na okolí pracovní plochy.

Nevystavujte nářadí vlhkosti. Nepoužívejte nářadí ve vlhkém prostředí. Zajistěte správné osvětlení pracoviště (250 - 300 luxů). Nepoužívejte nářadí na místech, kde hrozí riziko vzniku požáru nebo exploze, například v blízkosti hořlavých nebo výbušných kapalin a plynů.

#### 3. Ochrana před úrazem způsobeným elektrickým proudem.

Zabraňte kontaktu těla s uzemněnými povrchy (například potrubí, radiátory, sporáky a chladničky). Při práci v extrémních podmínkách (například vysoká vlhkost, tvorba kovových pilin při práci, atd.) může být elektrická bezpečnost zvýšena vložením izolačního transformátoru nebo ochranného jističe (FI).

#### 4. Okolo stojící osoby udržujte mimo pracovní prostor.

Zabraňte okolním osobám, zejména dětem, aby se dotýkaly nářadí nebo prodlužovacího kabelu a udržujte je mimo pracovní prostor.

#### 5. Nářadí, které nepoužíváte, uskladněte.

Není-li nářadí používáno, musí být uskladněno na suchém místě a musí být také vhodně zabezpečeno, mimo dosah dětí.

#### 6. Nářadí nepřetěžujte.

Práce je účinnější a bezpečnější, pokud používáte nářadí a nástroje k účelům, k nimž jsou určeny.

#### 7. Používejte vhodné nářadí.

Nepřetěžujte malá nářadí při práci, která je určena pro výkonnější nářadí. Nepoužívejte nářadí k jiným účelům, než pro které je určeno. Nepoužívejte například kotoučovou pilu k řezání kmenů nebo větví stromů.

#### 8. Vhodně se oblékejte.

Nenoste volný oděv a šperky. Mohou být zachyceny pohyblivými částmi. Při práci ve venkovním prostředí používejte neklouzavou obuv. Máte-li dlouhé vlasy, používejte vhodnou pokrývku hlavy.

#### 9. Používejte prvky osobní ochrany.

Vždy používejte ochranné brýle. Jestliže se při práci s nářadím práší nebo odlétávají-li drobné částičky materiálu, používejte respirátor proti prachu nebo ochranný štít. Protože mohou být tyto částičky materiálu velmi horké, používejte také žárovzdornou zástěru. Vždy používejte ochranu sluchu. Vždy používejte ochrannou přilbu.

#### 10. Připojte zařízení k zachytávání prachu.

Pokud je zařízení vybaveno adaptérem pro připojení zařízení k zachytávání prachu, zajistěte jeho správné připojení a řádnou funkci.

#### 11. S napájecím kabelem zacházejte opatrně.

**Nikdy nevytahujte zástrčku ze zásuvky škrábáním za napájecí kabel.** Vedte kabel tak, aby nepřešel přes ostré hrany nebo horké a mastné povrchy. Při přenášení nikdy nedržte nářadí za napájecí kabel.

#### 12. Obrobek si upněte.

Pokud je to možné, používejte k upnutí obrobku svorky nebo svěrák. Je to bezpečnější a umožňuje to obsluhu nářadí oběma rukama.

#### 13. Nepřekázejte sami sobě.

Při práci vždy udržujte vhodný a pevný postoj.

#### 14. Provádějte pečlivou údržbu nářadí.

Udržujte ostré a čisté pracovní nástroje. Tak bude zajištěn bezpečnější a vyšší výkon nářadí. Dodržujte pokyny pro údržbu a výměnu příslušenství. Nářadí pravidelně kontrolujte a je-li poškozeno, nechejte jej opravit v autorizovaném servisu. Udržujte rukojeti pily suché a čisté. Dbejte na to, aby nebyly znečištěny olejem nebo mazivem.

**15. Nářadí odpojte.**

Pokud není nářadí používáno, před prováděním údržby a před výměnou příslušenství, jako jsou pilové kotouče, pracovní nástroje a nože, nářadí vždy odpojte od elektrické sítě.

**16. Odstraňte seřizovací přípravky a klíče.**

Vytvořte si návyk, abyste před použitím nářadí prováděli kontrolu, zda na nářadí nezůstaly seřizovací klíče nebo přípravky a zajistěte jejich odstranění z nářadí.

**17. Zabraňte nechtěnému spuštění.**

Nepřenášejte nářadí s prstem na hlavním spínači. Před připojením k elektrické síti se ujistěte, zda je hlavní spínač v poloze vypnuto (OFF).

**18. Používejte prodlužovací kabely určené pro venkovní použití.**

Před použitím zkontrolujte prodlužovací kabel a je-li poškozen, zajistěte jeho výměnu. Používáte-li nářadí venku, používejte pouze prodlužovací kabel určený pro venkovní použití, který je i takto označen.

**19. Buďte pozorní.**

Stále sledujte, co děláte. Pracujte s rozvahou. S nářadím nepracujte, jste-li unavení nebo pokud jste pod vlivem omamných látek, alkoholu nebo léků.

**20. Kontrolujte stav nářadí.**

Dříve než budete nářadí používat, pečlivě zkontrolujte, zda není poškozeno, aby byla zajištěna jeho správná funkce. Zkontrolujte vychýlení a uložení pohybujících se částí, opotřebování jednotlivých částí a další prvky, které mohou ovlivnit správný chod nářadí. Zničené nebo jiné poškozené díly nechejte opravit nebo vyměnit v autorizovaném servisu, pokud v této příručce nebude uveden jiný způsob odstranění závady. Poškozené nebo nefunkční spínače nechejte vyměnit v autorizovaném servisu. Pokud nelze hlavním spínačem nářadí zapnout a vypnout, s nářadím nepracujte. Nikdy se nepokoušejte o opravu sami.



**VAROVÁNÍ!** Použití jiného příslušenství nebo přídatného zařízení a provádění jiných pracovních operací, než je doporučeno tímto návodem, může způsobit poranění obsluhy.

**21. Opravy tohoto nářadí vždy svěřujte kvalifikovaným servisním technikům.**

Toto elektrické nářadí odpovídá platným bezpečnostním předpisům. Opravy by měly být prováděny pouze kvalifikovanými technikami, kteří budou používat originální náhradní díly.

V jiných případech může dojít k velkému ohrožení uživatele.

**Doplňkové bezpečnostní pokyny pro brusky a honovačky**

- Používejte pouze brusné a honovací kotouče s vyznačeným výrobcem, typem pojiva, rozměry a uvedenými maximálními otáčkami kotouče, odpovídající normě EN 12413.
- Nepoužívejte brusné a honovací kotouče, jejichž maximální otáčky jsou nižší než otáčky stroje (viz technická data).
- Nepoužívejte brusné a honovací kotouče, jejichž rozměry neodpovídají údajům uvedených v technických datech stroje. Nepoužívejte žádné distanční vložky, které by umožnily upnutí kotouče na hřídel.
- Brusné a honovací kotouče vyměňte jakmile budou opotřebeny o více jak přibližně 40 mm.
- Při výměně brusných a honovacích kotoučů dodržujte striktně pokyny.
- Před nasazením nového brusného nebo honovacího kotouče musí být provedena jeho kontrola zavěšením na tenký provázek a mírným úderem kladivkem, zda nemá trhlinu. Kotouč by měl znít čistě. Pokud nezní čistě, je poškozen a nesmí být použit.
- Pravidelně brusné a honovací kotouče kontrolujte, zda jsou správně zarovnané. Pokud je kotouč vychýlen ze středu, nebo pokud není vyvážen, musí být vyměněn.
- Brusné a honovací kotouče skladujte vždy na suchém místě.
- Nářadí používejte pouze při teplotách okolí v rozmezí od 5 °C do 40 °C.
- Před použitím stroj zapněte a ponechtejme nejméně po dobu 30 sekund v chodu naprázdno.
- Při suchém broušení vždy používejte ochranné brýle.
- Nikdy neprovádějte broušení materiálů z hořčkových slitin.



**VAROVÁNÍ:** Použití tohoto nářadí může vytvářet prach s obsahem chemikálií způsobujících rakovinu, vývojové chyby novorozenať nebo jiná poškození při reprodukci. Vždy používejte schválený respirátor.



**VAROVÁNÍ:** Nepoužívejte toto nářadí v blízkosti jakýchkoliv vysoce hořlavých materiálů.

## Jiná nebezpečí

Při práci s tímto nářadím hrozí následující rizika:

- poranění způsobená kontaktem s rotujícími díly,
- poranění způsobená roztržením brusného kotouče.

Tato rizika jsou nejvíce evidentní zejména:

- v celém rozsahu pracovních operací,
- v blízkosti dosahu rotujících částí stroje.

Přestože jsou dodržovány příslušné bezpečnostní předpisy a jsou používána bezpečnostní zařízení, určitá zbytková rizika nemohou být vyloučena.

Tato rizika jsou následující:

- Poškození sluchu.
- Riziko nehody způsobené nekrytou částí rotujícího kotouče nebo pásu.
- Riziko zranění při výměně kotouče nebo pásu.
- Riziko přimáčknutí prstů při manipulaci s ochrannými kryty.

## Štítky na nářadí

Na nářadí jsou následující piktogramy:



Před použitím si přečtěte návod k obsluze.



Používejte ochranu sluchu.



Používejte ochranu zraku.

## UMÍSTĚNÍ DATOVÉHO KÓDU (OBR. 1)

Datový kód (bb), který obsahuje také rok výroby, je vytištěn na krytu nářadí.

Příklad:

2010 XX XX  
Rok výroby

## Obsah balení

Balení obsahuje:

- 1 Brusný kotouč
- 1 Honovací kotouč
- 1 Upínací a brusné příslušenství
- 1 Plastový sáček obsahující:
  - 2 Ochranný kryt proti jiskrám
  - 1 Klíč
  - 1 Sadu montážního materiálu
- 1 Schéma elektrického zapojení
- 1 Návod k obsluze
- 1 Výkresovou dokumentaci

- Zkontrolujte, zda během přepravy nedošlo k poškození nářadí, jeho částí nebo příslušenství.
- Před zahájením pracovních operací věnujte dostatek času pečlivému pročetí a pochopení tohoto návodu.

## Popis (obr. 1)



**VAROVÁNÍ:** Nikdy neprovádějte žádné úpravy nářadí ani jeho součástí. Mohlo by dojít k zranění nebo k jeho poškození.

- Hlavní spínač
- Brusný kotouč
- Opěru obrobku
- Konzola
- Honovací kotouč
- Ochranný kryt proti jiskrám

## POUŽITÍ VÝROBKU

Vaše bruska a honovačka nástrojů DEWALT je určena k ostření a honování nožů, dlát a jiných řezných nástrojů. Tento stroj nesmí být používán k broušení nástrojů s obsahem hořčíku. Tento stroj je určen jen pro občasné použití.

**NEPOUŽÍVEJTE** toto nářadí ve vlhkém prostředí nebo na místech s výskytem hořlavých kapalin nebo plynů.

Bruska a honovačka je elektrické nářadí pro profesionály.

**ZABRAŇTE** dětem, aby se s tímto nářadím dostaly do kontaktu. Používají-li toto nářadí nezkušené osoby, musí být zajištěn odborný dozor.

## Elektrická bezpečnost

Elektromotor je určen pouze pro jedno napájecí napětí. Vždy zkontrolujte, zda napájecí napětí odpovídá napětí na výkonovém štítku.



Vaše nářadí DEWALT je chráněno dvojitou izolací v souladu s normou EN 61029; proto není nutné použití uzemňovacího vodiče.

Dojde-li k poškození napájecího kabelu, musí být nahrazen speciálně upraveným kabelem, který je dodáván autorizovaným servisem DEWALT.

## Výměna síťové zástrčky (pouze Velká Británie a Irsko)

### POUZE PRO JEDNOFÁZOVÝ ROZVOD SÍTĚ

Budete-li instalovat novou zástrčku napájecího kabelu:

- Bezpečně odstraňte starou zástrčku.
- Připojte hnědý vodič k fázové svorce (L) nové zástrčky.
- Modrý vodič připojte k nulové svorce (N).
- Žluto/zelený vodič připojte k uzemňovací svorce (E).



**VAROVÁNÍ:** Dodržujte montážní pokyny dodávané s kvalitními zástrčkami. Doporučená pojistka: 13 A.

## Použití prodlužovacího kabelu

Je-li použití prodlužovacího kabelu nutné, použijte pouze schválený typ kabelu se třemi vodiči, který je vhodný pro příkon tohoto nářadí (viz technické údaje). Minimální průřez vodiče je 1,5 mm<sup>2</sup>. Maximální délka je 30 m.

V případě použití navinovacího kabelu odviňte vždy celou délku kabelu.

## MONTÁŽ A SEŘÍZENÍ



**VAROVÁNÍ:** Z důvodu snížení rizika zranění vypněte stroj a odpojte napájecí kabel od sítě před nasazením nebo sejmutím příslušenství, před jakýmkoli seřízením, před výměnou nástavců nebo před prováděním oprav. Ujistěte se, zda je hlavní spínač v poloze vypnuto. Náhodné spuštění by mohlo způsobit úraz.

## Vybalení stroje a jeho částí

1. Vyzvedněte stroj z krabice.
2. Vyjměte příslušenství a jednotlivé díly stroje.

## Požadované a doporučené nářadí

Bez ohledu na nářadí dodané se strojem je požadováno následující nářadí:

–Momentový klíč

## Montáž stroje k pracovnímu stolu (obr. 2)

Stroj musí být upevněn k pracovnímu stolu.

1. Na pracovní stůl si vyznačte polohu čtyř montážních otvorů podle základny stroje.
2. Ve vyznačených místech vyvrtejte otvory Ø 6,5 mm.
3. Stroj umístěte na pracovní stůl a montážními otvory v základně a současně vyvrtnými otvory v pracovním stole protáhněte upevňovací šrouby M6 s podložkami. Ujistěte se, že vyčnívající délka každého použitého šroubu X (viz obrázek) je nejméně 15 mm.

4. Na každý šroub nasadte matici a pevně ji dotáhněte (utahovací moment: 8 Nm).

## Výměna brusného kotouče (obr. 3, 4)

1. Dodaným klíčem povolte tři matice (g).
2. Odstraňte ochranný kryt (h).
3. Dodaným klíčem odstraňte matici (i) z hřídele (j). Matice na pravé straně hřídele je opatřena pravotočivým závitem (obr. 3), matice na levé straně hřídele je opatřena levotočivým závitem (obr. 4).
4. Z hřídele sejměte vnější přírubu (k), těsnící kroužek (l) a kotouč (m).
5. Na hřídel nasuňte nový kotouč.
6. Na hřídel nasadte zpět těsnící kroužek, vnější přírubu a matici.
7. Matici (o) pevně dotáhněte (utahovací moment: 6 Nm).
8. Nasadte zpět ochranný kryt.
9. Nasadte zpět tři matice (g) a pevně je dotáhněte (utahovací moment: 5 Nm).
10. Před použitím stroj zapněte a ponechejte v chodu naprázdno jednu minutu, abyste se ujistili, že kotouč nemá trhlinu.



**VAROVÁNÍ:** Nepoužívejte poškozené kotouče.

## Montáž ochranného krytu proti jiskrám (obr. 5, 6)

Ochranný kryt proti jiskrám poskytuje dodatečnou ochranu před jiskrami a musí být použit kdykoliv je to možné. Ochranný kryt proti jiskrám je dodán pro každý kotouč.

1. K ochrannému krytu proti jiskrám (f) upevněte průhledné okénko (n) tak, že otvorem v okénku a v ochranném krytu protáhněte šroub s čoučkovitou hlavou (o) a na jeho konec nasadíte podložku (p) a matici (q) (obr. 5). Matici utáhněte.
2. Ochranný kryt proti jiskrám přidržete oproti okraji horní strany klece kotouče (r) podle obrázku (obr. 6).
3. Ochranným krytem a klecí kotouče protáhněte šroub s čoučkovitou hlavou (s).
4. Na šroub nasadte podložku (t) a matici (u) a tuto rukou dotáhněte.
5. Kryt posunem směrem ke kotouči nastavte na vzdálenost přibližně 2 mm od brusného kotouče.
6. Řádně utáhněte matici (utahovací moment: 6 Nm).

## Nastavení opěry obrobku (obr. 7)

Opěru obrobku lze nastavit podle použitého obrobku a požadovaného úhlu broušení.

1. Povolte matici zajišťující opěru (c).
2. Opěru obrobku nastavte do požadované polohy a sklonu tak, aby byla co nejbližší ke kotouči.
3. Matici přitáhněte (utahovací moment: 6 Nm).

## Montáž a nastavení upínacího a brusného příslušenství (obr. 1, 8)

Upínací a brusné příslušenství se používá k přidržení obrobku ke brusnému kotouči pod určitým pevným úhlem.

1. Odstraňte příchytky spojující opěru obrobku (c) s konzolí (d) a opěru sejměte (obr. 1).
2. Pomocí šroubu s šestihrannou hlavou (w) a odpovídající matice (x) upevněte držák brusného příslušenství (v) ke konzoli (d) stroje podle obrázku (obr. 8). Ujistěte se, zda je držák brusného příslušenství ve vzdálenosti přibližně 2 mm od brusného kotouče.
3. Do vidlic držáku brusného příslušenství vložte tyčinku (y) podle obrázku.

## POUŽITÍ

### Pokyny pro použití



**VAROVÁNÍ:** Vždy dodržujte bezpečnostní předpisy a platná nařízení.



**VAROVÁNÍ:** Před každým nastavením nebo před každou montáží nebo demontáží doplňků a příslušenství z důvodu snížení rizika vážného zranění vždy vypněte nářadí a odpojte nářadí od zdroje napájení.

Správná poloha těla a rukou během broušení a honování je vyznačena na obrázku 10.

### Zapnutí a vypnutí (obr. 1)

Chcete-li stroj zapnout, nastavte hlavní spínač (a) do polohy 1.

Chcete-li stroj vypnout, nastavte hlavní spínač (a) do polohy 0.

### Použití brusného kotouče (obr. 1)

K dosažení rovných hran při broušení posunujte pomalu obrobek po brusném kotouči (b) vpřed a vzad. Tlačte pouze mírně.

### Použití upínacího a brusného příslušenství (obr. 9)

1. Obrobek vložte do upínacího držáku (z).

2. Obrobek natočte podle potřeby tak, abyste dosáhli požadovaného úhlu zkosení. Úhel závisí na délce přesahu X (viz obrázek). U plochých hoblíků by měla být vzdálenost X přibližně 20 mm, u dlát přibližně 25–28 mm.
3. Utáhněte hvězdicové rukojeti (aa).

### Použití honovacího kotouče (obr. 1)

Obrobkem posouvejte po honovacím kotouči (e) pomalu v horizontálním směru vpřed a vzad. Hrot broušeného kraje obrobku by se měl dotýkat kotouče po šíři 0,5 až 1 mm.



**VAROVÁNÍ:** Na honovací kotouč nenanášejte žádnou honovací pastu.

### ÚDRŽBA

Vaše nářadí DEWALT bylo zkonstruováno tak, aby pracovalo co nejdéle s minimálními nároky na údržbu. Řádná péče o nářadí a jeho pravidelné čištění vám zajistí jeho bezproblémový chod.



**VAROVÁNÍ:** Z důvodu snížení rizika zranění vždy vypněte stroj a odpojte napájecí kabel od sítě před nasazením nebo sejmutím příslušenství, před jakýmkoli seřízením, nastavením nebo před prováděním oprav. Ujistěte se, zda je hlavní spínač v poloze vypnuto. Náhodné spuštění by mohlo způsobit úraz.

Jednou týdně odstraňte z pláště stroje a z krytů brusný prach.



### Mazání

Vaše nářadí nevyžaduje žádné další mazání.



### Čištění



**VAROVÁNÍ:** Jakmile se ve větracích drážkách a v jejich blízkosti nahromadí prach a nečistoty, ofoukejte nářadí proudem suchého stlačeného vzduchu. Při provádění tohoto úkonu údržby používejte schválenou ochranu zraku a schválený respirátor.



**VAROVÁNÍ:** K čištění nekovových součástí nářadí nikdy nepoužívejte rozpouštědla nebo jiné agresivní látky. Tyto chemikálie mohou oslabit materiály použité v těchto částech. Používejte pouze hadřík navlhčený v mýdlovém roztoku. Nikdy nedovolte, aby se do nářadí dostala jakákoli kapalina; nikdy neponořujte žádnou část nářadí do kapaliny.

Udržujte čisté ventilační drážky a kryt nářadí pravidelně čistěte měkkým hadříkem.

### Doplňkové příslušenství



**VAROVÁNÍ:** Jiné příslušenství, než je příslušenství nabízené společností DEWALT, nebylo s tímto výrobkem testováno. Proto by mohlo být použití takového příslušenství s tímto nářadím velmi nebezpečné. Chcete-li snížit riziko zranění, používejte s tímto nářadím pouze příslušenství doporučené společností DEWALT.

Další informace týkající se příslušenství získáte u autorizovaného prodejce.

### Ochrana životního prostředí



Tříděte odpad. Tento výrobek nesmí být vyhozen do běžného domácího odpadu. Opatřené brusné a honovací kotouče odevzdejte vašemu prodejci nebo v místní recyklační stanici, kde budou náležitým způsobem recyklovány nebo zlikvidovány.

Pokud nebudete výrobek DEWALT dále používat nebo přejete-li si jej nahradit novým, nelikvidujte jej spolu s běžným komunálním odpadem. Zajistěte likvidaci tohoto výrobku v tříděném odpadu.



Tříděný odpad umožňuje recyklaci a opětovné využití použitých výrobků a obalových materiálů. Opětovné použití recyklovaných materiálů pomáhá chránit životní prostředí před znečištěním a snižuje spotřebu surovin.

Při zakoupení nových výrobků vám prodejny, místní sběrný odpadů nebo recyklační stanice poskytnou informace o správné likvidaci elektroodpadů z domácnosti.

Společnost DEWALT poskytuje službu sběru a recyklace výrobků DEWALT po skončení jejich provozní životnosti. Chcete-li získat výhody této služby, odevzdejte prosím váš výrobek kterémukoli autorizovanému zástupci servisu, který nářadí odebere a zajistí jeho recyklaci.

Místo nejbližšího autorizovaného servisu DEWALT naleznete na příslušné adrese uvedené na zadní straně tohoto návodu. Seznam autorizovaných servisů DEWALT a podrobnosti o poprodejním servisu naleznete také na internetové adrese: [www.2helpU.com](http://www.2helpU.com).

## Politika našich služeb zákazníkům

Spokojenost zákazníka s výrobkem a servisem je náš nejvyšší cíl. Kdykoliv budete potřebovat radu či pomoc, obraťte se s důvěrou na náš nejbližší servis DEWALT, kde Vám vyškolený personál poskytne naše služby na nejvyšší úrovni.

## Záruka DEWALT

Blahopřejeme Vám k zakoupení tohoto vysoce kvalitního výrobku DEWALT. Náš závazek ke kvalitě v sobě samozřejmě zahrnuje také naše služby zákazníkům. Proto poskytujeme záruční dobu daleko přesahující minimální požadavky vyplývající ze zákona.

Kvalita tohoto přístroje nám umožňuje poskytnout Vám **30 dní záruku výměny**. Pokud se objeví v průběhu 30 dní od zakoupení nářadí jakýkoliv nedostatek podléhající záruce, bude Vám u Vašeho obchodníka nářadí vyměněno za nové. Díky **1 roční záruce jistoty** máte nárok po dobu 1 roku od zakoupení přístroje na jeden bezplatný servis v autorizovaném servisním středisku DEWALT. **Zárukou kvality** firma DEWALT garantuje po dobu trvání záruční doby (**24 měsíců při nákupu pro přímou osobní spotřebu, 12 měsíců při nákupu pro podnikatelskou činnost**) bezplatné odstranění jakékoliv materiálové nebo výrobní závady za následujících podmínek:

- Přístroj bude dopraven (spolu s originálním záručním listem DEWALT nebo s dokladem o nákupu), do jednoho z pověřených servisních středisek DEWALT, které jsou autorizované k provádění záručních oprav.
- Přístroj byl používán a udržován v souladu s návodem k obsluze.
- Motor přístroje nebyl přetěžován a nejsou viditelné žádné známky poškození vlivem vnějších vlivů.
- Do přístroje nebylo zasahováno nepovolnou osobou. Osoby povolané tvoří personál servisních středisek DEWALT, které jsou autorizované k provádění záručních oprav.

Navíc poskytuje servis DEWALT na všechny prováděné opravy a vyměněné náhradní díly další servisní záruční dobu v trvání 6 měsíců.

Záruční list je dokladem práv spotřebitele – zákazníka ve smyslu § 620 Občanského zákoníku a § 429 Obchodního zákoníku. Patří k prodávanému výrobku odpovídajícího katalogového a výrobního čísla jako jeho příslušenství. Při každé reklamaci je třeba tento záruční list nebo doklad o koupi předložit prodávajícímu, případně servisnímu středisku DEWALT pověřenému vykonáváním záručních oprav. Ve vlastním zájmu si záruční list spolu s originálem dokladu o nákupu pečlivě uschovejte.

DEWALT nabízí rozsáhlou síť autorizovaných servisních oprav a sběrných středisek. Jejich seznam najdete na záručním listě. Další informace týkající se servisu můžete získat na níže uvedených telefonních číslech a na internetové adrese **www.2helpU.com**.

## Black & Decker Trading s.r.o.

Klásterského 2  
143 00 Praha 4 - Modřany  
Česká republika

tel: +420 244 402 450  
fax: +420 241 770 204  
recepce@blackanddecker.cz

Právo na případné změny vyhrazeno.

**02/2010**

**BLACK & DECKER TRADING S.R.O.**

Kláštorského 2

143 00 Praha 4 – Modřany

Česká Republika

Tel.: 00420 2 444 02 450

00420 2 417 76 655,6

Fax: 00420 2 417 70 204

Servis: 00420 2 444 03 247

[www.blackanddecker.cz](http://www.blackanddecker.cz)[www.dewalt.cz](http://www.dewalt.cz)[recepce@blackanddecker.cz](mailto:recepce@blackanddecker.cz)**BAND SERVIS**

K Pasekám 4440

760 01 Zlín

Tel.: 00420 577 008 550,1

Fax: 00420 577 008 559

[www.bandservis.cz](http://www.bandservis.cz)[bandservis@bandservis.cz](mailto:bandservis@bandservis.cz)**BLACK & DECKER SLOVAKIA S.R.O.**

Stará Vajnorská cesta 8

831 04 Bratislava

Slovenská republika

Tel.: 00421 2 446 38 121,3

Fax: 00421 2 446 38 122

[www.blackanddecker.sk](http://www.blackanddecker.sk)[www.dewalt.sk](http://www.dewalt.sk)[informacie@blackanddecker.sk](mailto:informacie@blackanddecker.sk)**BAND SERVIS**

Paulínska 22

917 01 Trnava

Tel.: 00421 33 551 10 63

Fax: 00421 33 551 26 24

[www.bandservis.sk](http://www.bandservis.sk)[p.talajka@bandservis.sk](mailto:p.talajka@bandservis.sk)**BAND SERVIS**

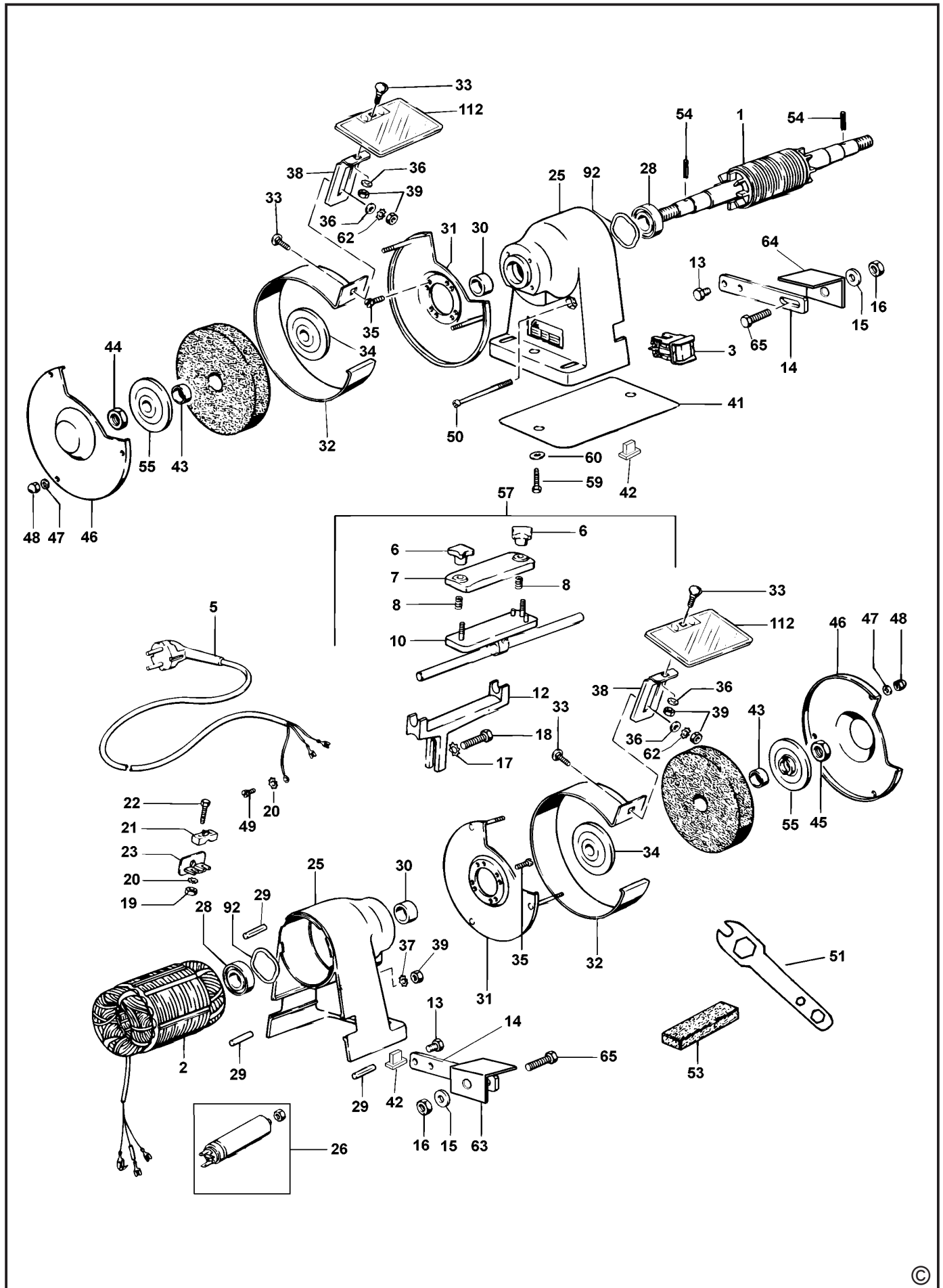
Južná trieda 17 (budova TWD)

040 01 Košice

Tel.: 00421 55 623 31 55

[bandserviske@zoznam.sk](mailto:bandserviske@zoznam.sk)









**ZÁRUČNÍ LIST**



**ZÁRUČNÝ LIST**



**ZÁRUČNÍ DOBA POSKYTOVANÁ PRODEJCEM NA PRODANÝ VÝROBEK JE:  
ZÁRUČNÁ DOBA POSKYTOVANÁ PREDAJCOM NA PREDANÝ VÝROBOK JE:**

- 24 měsíců při prodeji zboží fyzické osobě – spotřebiteli pro soukromou přímou spotřebu (§ 620 Občanského zákoníku)
- 24 mesiacov pri predaji tovaru fyzickej osobe – spotrebiteľovi pre súkromnú priamu osobnú spotrebu (§ 52 a § 620 Občianskeho zákonníka)
- 12 měsíců při prodeji zboží podnikateli, který ho používá v rámci své obchodní nebo jiné podnikatelské činnosti (§ 429 Obchodního zákoníku)
- 12 mesiacov pri predaji tovaru podnikateľovi, ktorý koná v rámci svojej obchodnej alebo inej podnikateľskej činnosti (§ 429 Obchodného zákonníka)

Od data prodeje/Od dátumu predaja: .....

Kupující prohlašuje, že účel nákupu je pro/Kupujúci prehlasuje, že účel nákupu je pre:

- Přímou osobní spotřebu/Priamu osobnú spotrebu
- Obchodní a podnikatelskou činnost/obchodnú a podnikateľskú činnosť

IČO: .....

Číslo pokladního dokladu - faktury/Číslo pokladničného dokladu - faktúry: .....

**TYP VÝROBKU:**

<b>CZ</b>	Výrobní kód	Datum prodeje	Razítko prodejny Podpis
<b>SK</b>	Číslo série	Dátum predaja	Pečiatka predajne Podpis

