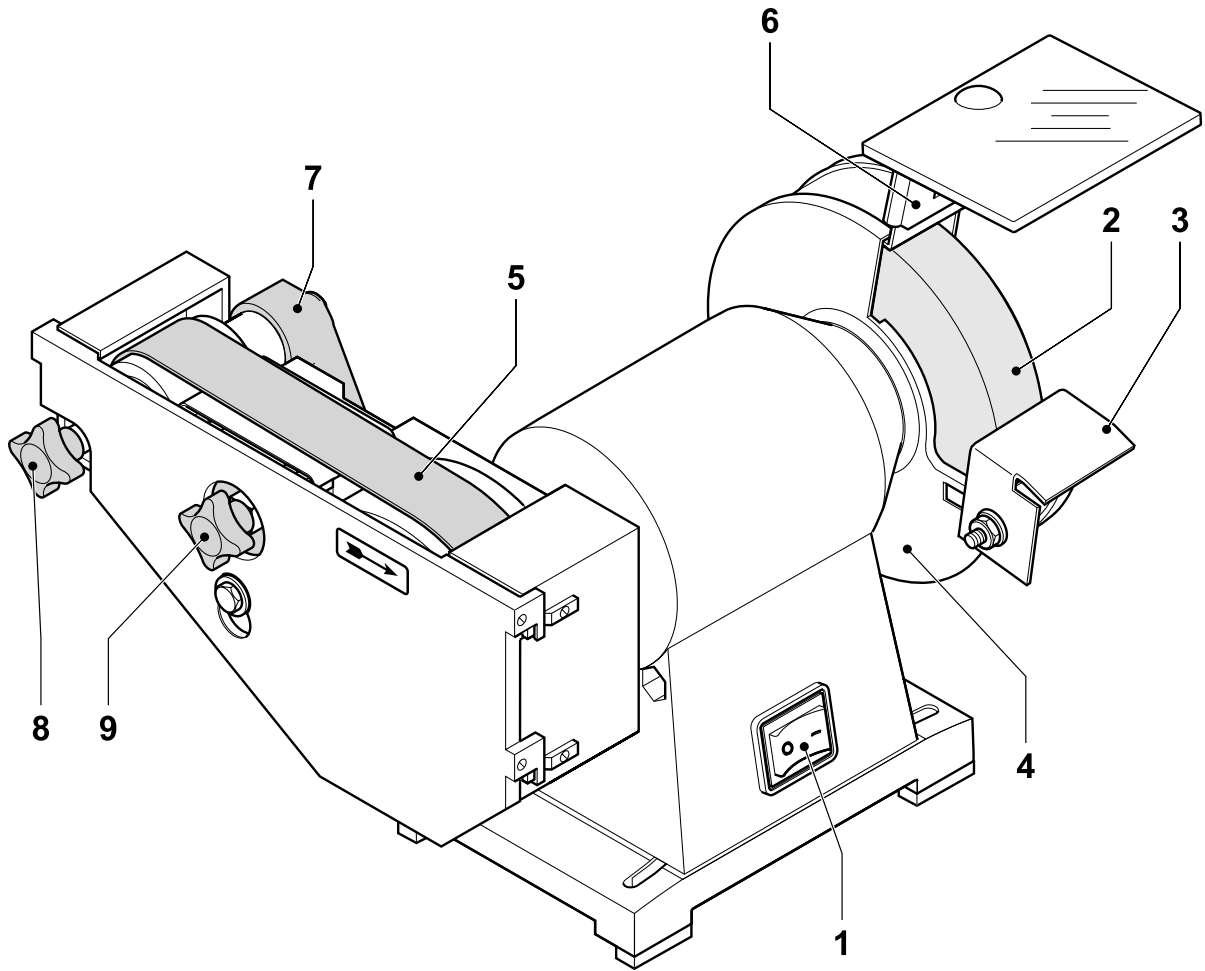
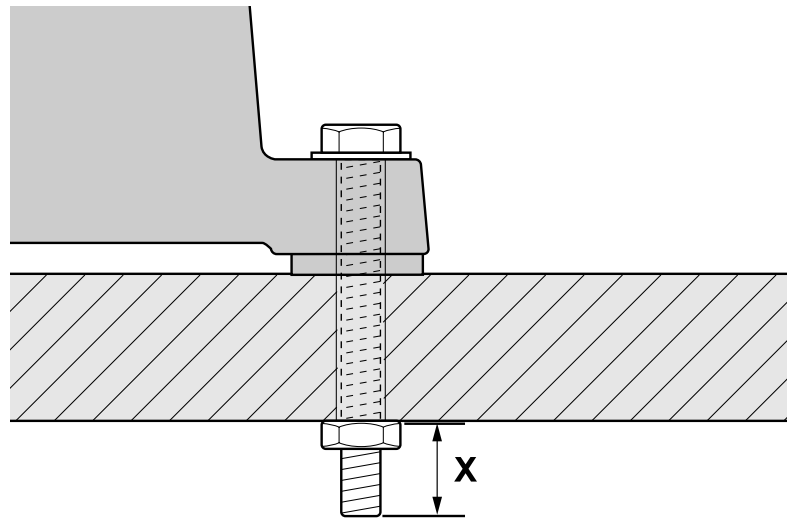
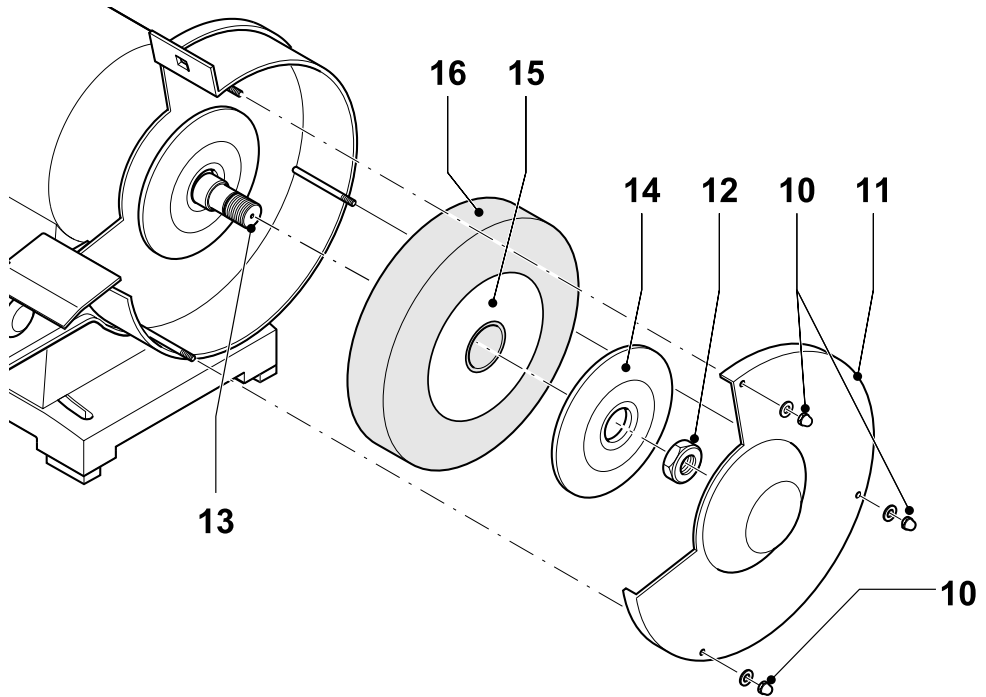

DEWALT®



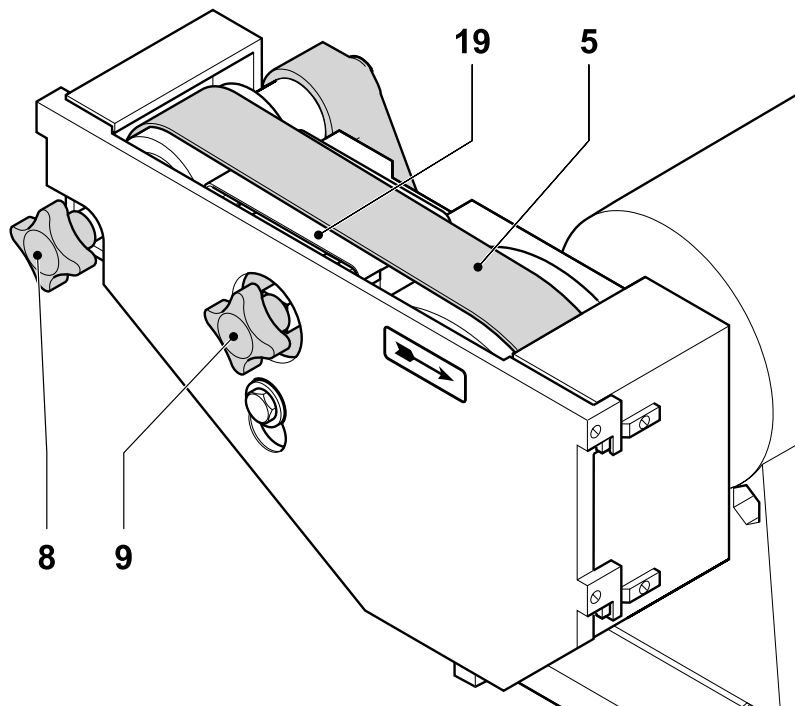
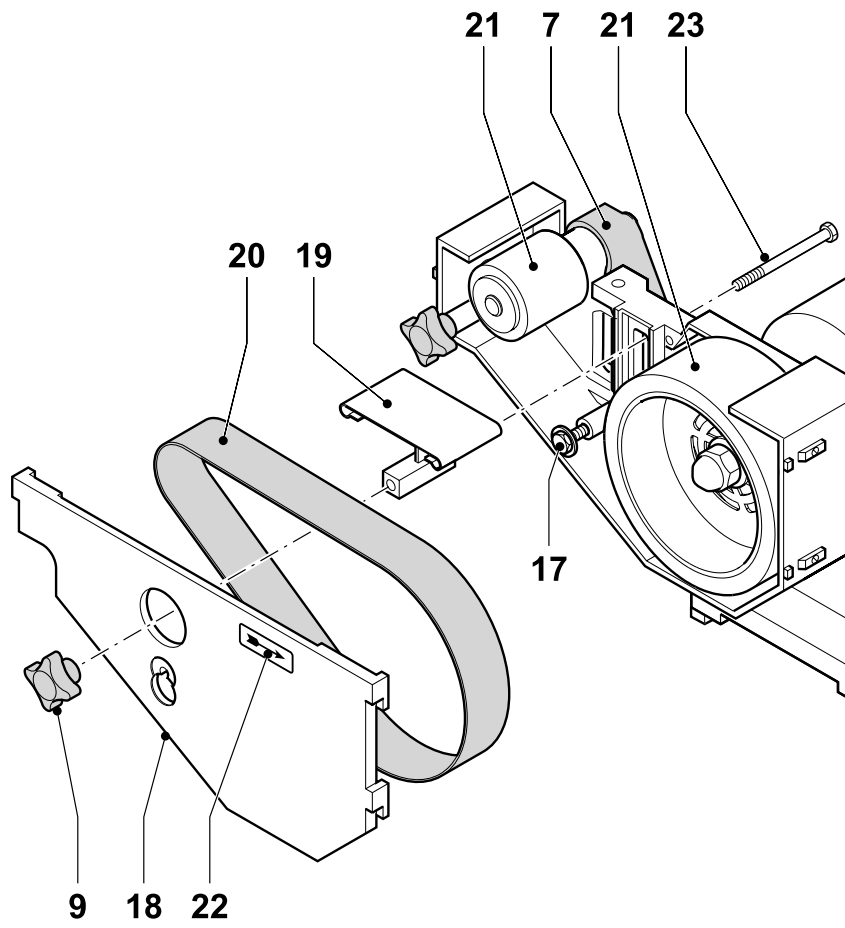
A

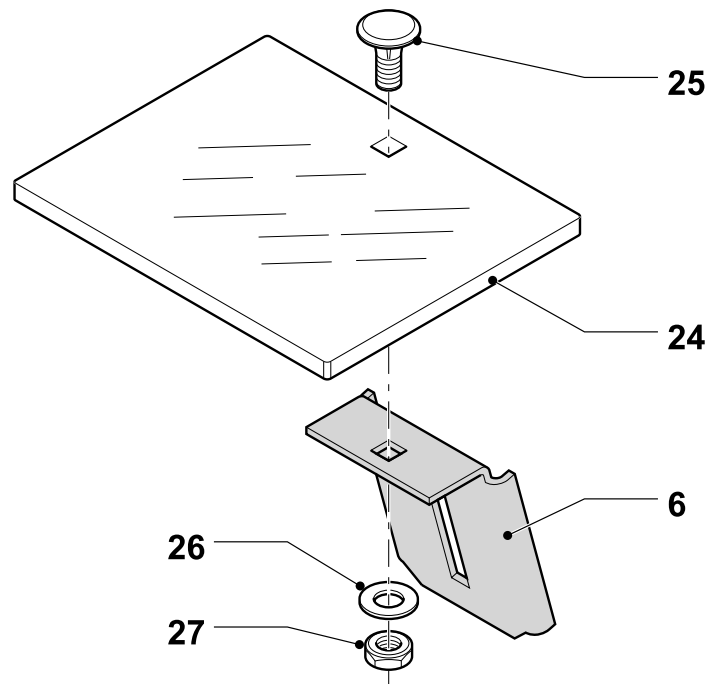


B

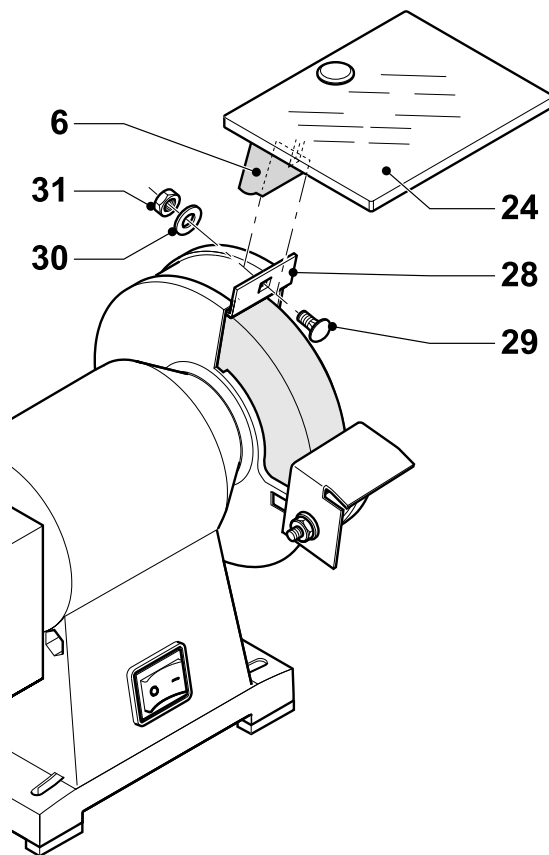


C

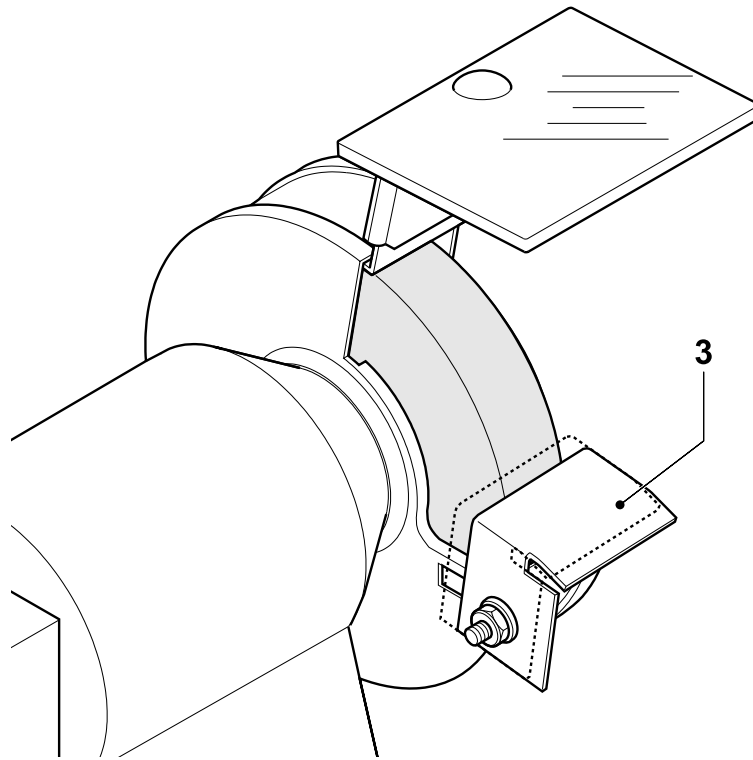




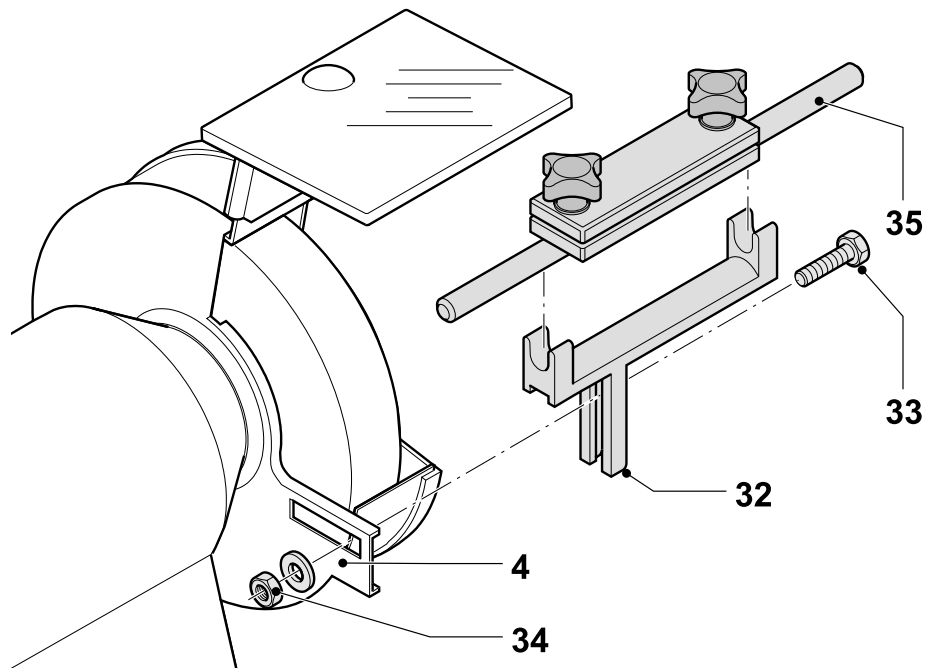
F1



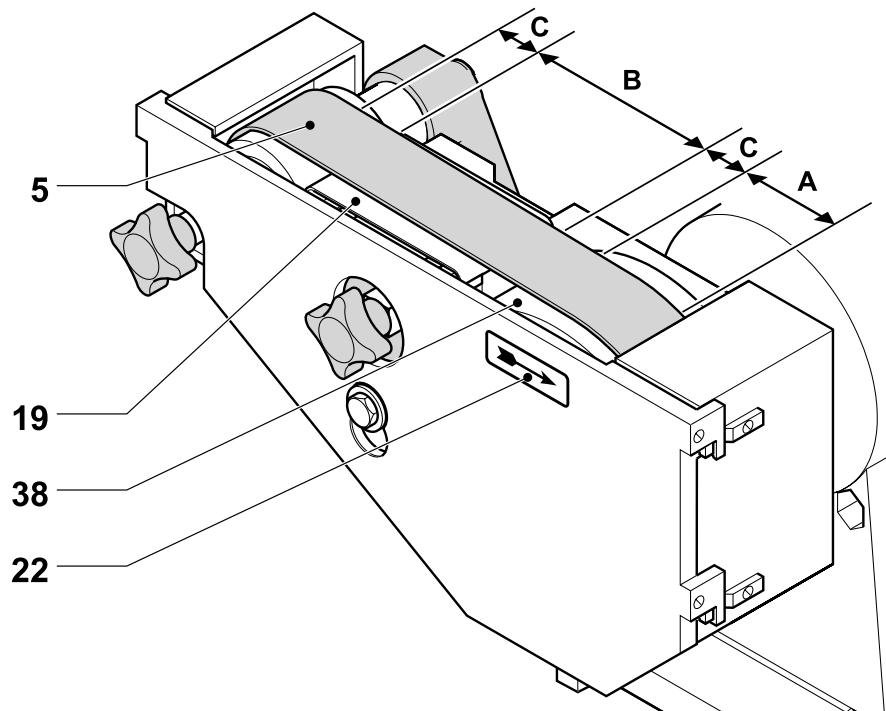
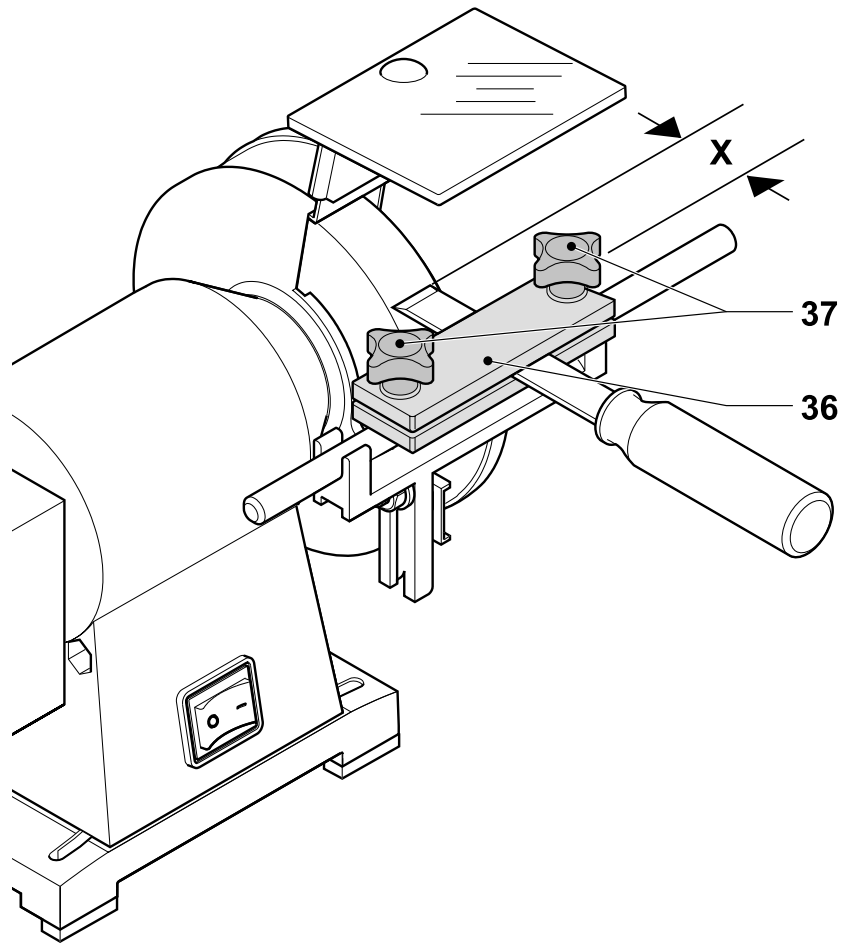
F2



G



H



KOTOUČOVÁ A HONOVACÍ BRUSKA DW754

Blahopřejeme Vám!

Zvolili jste si nářadí společnosti DEWALT. Roky zkušeností, důkladný vývoj výrobků a inovace vytvořily ze společnosti DEWALT jednoho z nejspolehlivějších partnerů pro uživatele profesionálního elektrického nářadí.

Technické údaje

DW753		
Napětí	V	230
Proud	A	1,86
Příkon	W	415
Výkon	W	300
Otáčky naprázdno	min ⁻¹	2750
Max. průměr kotouče	mm	150
Max. šířka kotouče	mm	25
Vnitřní průměr kotouče	mm	20
Rychlost pásu	m/min	1200
Rozměry pásu	mm	577 x 40
Hmotnost	kg	9,3

Napájecí kabel:

230 V nářadí	Se zemnicím vodičem
Průřez vodiče	mm ² 1,0

Pojistky:

230 V nářadí	10 A v napájecí síti
--------------	----------------------

V tomto návodu jsou použity následující symboly:



Upozorňuje na riziko osobního poranění, zkrácení životnosti nářadí nebo jeho poškození v případě nedodržení pokynů uvedených v tomto návodu.



Upozorňuje na riziko úrazu způsobeného elektrickým proudem.



Nebezpečí vzniku požáru.

Obsah balení

Balení obsahuje:

- 1 Brusný kotouč
- 2 Brusné pásy
- 1 Upínací a brusné příslušenství
- 1 plastový obal obsahující:
 - 1 Kryt proti jiskrám
 - 1 Klíč
 - 1 sadu montážních prvků

- 1 Schéma elektrického zapojení
 - 1 Návod k obsluze
 - 1 Výkresovou dokumentaci
- Zkontrolujte, zda během přepravy nedošlo k poškození nářadí, jeho částí nebo příslušenství.
 - Před zahájením pracovních operací věnujte dostatek času pečlivému pročení a pochopení tohoto návodu.

Popis (obr. A)

Vaše kotoučová a honovací bruska na nástroje DEWALT je určena k ostření a honování nožů, dlát a dalších rezných nástrojů. Toto zařízení nesmí být nikdy použito k broušení nástrojů s obsahem hořčíku. Bruska je určena pouze k občasnému použití.

- 1 Hlavní spínač (zapnuto/vypnuto)
- 2 Brusný kotouč
- 3 Podpěra obrobku
- 4 Konzole
- 5 Brusný pás
- 6 Kryt proti jiskrám
- 7 Napínací páka
- 8 Středící rukojeť
- 9 Rukojeť opěrné desky

Elektrická bezpečnost

Elektromotor byl zkonstruován pouze pro jedno napájecí napětí. Vždy zkontrolujte, zda napájecí napětí zdroje odpovídá hodnotě uvedené na výrobním štítku.

Použití prodlužovacího kabelu

Je-li použití prodlužovacího kabelu nutné, použijte pouze schválený typ kabelu, který je vhodný pro příkon tohoto zařízení (viz technické údaje). Minimální průřez vodiče je 1,5 mm². V případě použití navinovacího kabelu, odviňte vždy celou délku kabelu.

Montáž a seřízení



Dříve než zahájíte montáž nebo seřizování, vždy odpojte nářadí od sítě.

Vybalení stroje a jeho částí

- Opatrně vyzvedněte brusku z přepravní krabice.
- Vyjměte příslušenství a ostatní dílce brusky.



Obalový materiál zlikvidujte s ohledem na životní prostředí. Recyklaci lepenkových dílů proveďte v souladu s místními předpisy.

Potřebné a doporučené nářadí

Mimo nářadí, které je dodáno společně s touto pilou, budete potřebovat i následující nářadí:

- Momentový klíč

Montáž zařízení k pracovnímu stolu (obr. B)

Bruska musí být upevněna k pracovnímu stolu.

- Na pracovním stole si vyznačte polohu čtyř montážních otvorů základny brusky.
- U všech vyznačených míst vyvrtejte otvor Ø 6,5 mm.
- Brusku položte na pracovní stůl a skrze montážní otvory v její základně a vyvrtnými otvory v pracovním stole provlečte šrouby M6 opatřené podložkou. Ujistěte se, zda vyčnívající část všech šroubů X (viz obrázek) je alespoň 15 mm.
- Na každý šroub nasadte matici a pevně ji dotáhněte (utahovací moment: 8 Nm).

Výměna brusného kotouče (obr. C)

- Pomocí dodaného klíče uvolněte tři matice (10).
- Sejměte ochranný kryt kotouče (11).
- Dodaným klíčem odstraňte z hřídele (13) matici (12).
- Z hřídele sejměte vnější přírubu (14), těsnící kroužek (15) a kotouč (16).
- Na hřídel nasadte nový kotouč.
- Na hřídel nasadte těsnící kroužek, vnější přírubu a matici.
- Pevně přitáhněte šroub (12) (utahovací moment: 6 Nm).
- Nasadte zpět ochranný kryt kotouče.
- Nasadte zpět tři matice (10) a pevně je dotáhněte (utahovací moment: 5 Nm).
- Brusku zapněte a kotouč nechejte běžet jednu minutu naprázdno, abyste zkontrolovali, zda není kotouč popraskán.



Poškozené kotouče nepoužívejte.

Výměna brusného nebo honovacího pásu (obr. D)

- Odšroubujte rukojeť (9).
- O několik otáček uvolněte matici (17).
- Nadzdvihněte a sejměte kryt (18).

- Sejměte opěrnou desku (19).
- Napínací páku (7) otočte ve směru chodu hodinových ručiček tak, aby se povolilo napnutí pásu a v této poloze páku podržte.
- Sejměte pás (20).
- Přes řemenice (21) natáhněte nový pás tak, aby šipky na vnitřní straně pásu směřovaly stejným směrem jako šipky (22) na krytu.
- Uvolněte páčku.
- Čep opatřený závitěm (23) přidržte na místě a nasadte zpět opěrnou desku.
- Nasadte zpět kryt a dotáhněte matici.
- Našroubujte zpět rukojeť a dotáhněte ji.



Při nasazování koženého honovacího pásu se ujistěte, zda se kožený povrch nachází na jeho vnější straně.

Seřízení brusného nebo honovacího pásu (obr. E)

Vystředění pásu

- Pokud není pás (5) správně vystředěn, upravte otáčením středící rukojeti (8) jeho polohu.

Nastavení pásu vzhledem k obrobku

Pás lze přizpůsobit tak, aby vhodně kopíroval povrch obrobku s konkávními, konvexními nebo rovnými břity.

- Uvolněte rukojeť (9).
- Opěrnou desku (19) nastavte do příslušné polohy (nahoru, do stejné roviny s pásem, nebo dolů).
- Přitáhněte opět šroub rukojeti.9

Příprava honovacího pásu k použití

Kožený honovací pás musí být napastován před prvním použitím a poté vždy, když úroveň honování poklesne.

- Vypněte zařízení a na celý vnější povrch pásu naneste rovnoměrně tenký film honovací pasty.

Montáž ochranného krytu proti jiskrám (obr. F1 & F2)

Ochranný kryt proti jiskrám poskytuje dodatečnou ochranu před odlétávajícími jiskrami a měl by být použit kdykoliv je to možné.

- K ochrannému krytu proti jiskrám (6) připevněte průhlednou destičku (24) tak, že tímto krytem a destičkou provlečete šroub s čokovitou hlavou (25) a na šroub nasadíte podložku (26) a našroubujete matici (27) (obr. F1). Matici řádně přitáhněte.

- Ochranný kryt přiložte k okraji na horní straně pláště kotouče (28) způsobem znázorněným na obrázku (obr. F2).
- Do sestavy ochranného krytu a pláště kotouče zasuňte šroub s čokovitou hlavou (29).
- Na koncovou část šroubu nasadte podložku (30) a matici (31), matici rukou dotáhněte.
- Ochranný kryt nastavte posunutím směrem ke kotouči do vzdálenosti přibližně 2 mm od kotouče.
- Pevně přitáhněte šroub (utahovací moment: 6 Nm).

Nastavení podpěry obrobku (obr. G)

Nastavení podpěry obrobku lze přizpůsobit podle tvaru obrobku a požadovaného úhlu broušení.

- Povolte matici podpěry (3).
- Podpěru nastavte do požadované polohy a sklonu tak, aby byla co nejbližší ke kotouči.
- Pevně přitáhněte šroub (utahovací moment: 6 Nm).

Montáž a nastavení upínacího a brusného příslušenství (obr. A & H)

Upínací a brusné příslušenství se používá k upevnění obrobku vzhledem k brusnému kotouči pod pevným úhlem.

- Odstraňte upevňovací prvky uchycující podpěru obrobku (3) ke konzoli (4) a podpěru obrobku vyjměte (obr. A).
- Držák upínacího a brusného příslušenství (32) připevněte pomocí šroubu s šestihrannou hlavou a odpovídající maticí (34) ke konzoli (4) brusky způsobem znázorněným na obrázku (obr. H). Ujistěte se, zda je vzdálenost držáku upínacího a brusného příslušenství od brusného kotouče přibližně 2 mm.
- Tyč (35) brusného příslušenství zasuňte do vidliček držáku upínacího a brusného příslušenství způsobem znázorněným na obrázku.

Pokyny pro obsluhu



- Vždy dodržujte bezpečnostní předpisy a příslušná nařízení.
- Nepoužívejte brusku, pokud není řádně připevněna k pracovnímu stolu a pokud nemá nasazeny všechny bezpečnostní kryty.

- Při suchém broušení vždy používejte ochranné brýle.

Zapnutí a vypnutí (obr. A)

- Zapnutí: přesuňte hlavní spínač (1) do polohy 1.
- Vypnutí: přesuňte hlavní spínač (1) do polohy 0.

Použití brusného kotouče (obr. A)

- K dosažení rovně seříznutého okraje posunujte nástrojem přes brusný kotouč (2) pomalu vpřed a vzad. Tlačte jen mírně.

Použití upínacího a brusného příslušenství (obr. I)

- Nástroj upněte do přichytné svorky (36).
- Podle potřeby nástroj natočte tak, abyste dosáhli požadovaného úhlu zkosení. Úhel ovlivňuje vyčnívající délku X (viz obrázky). Pro plochá železa by vzdálenost X měla být přibližně 20 mm, pro dláta přibližně 25 - 28 mm.
- Přitáhněte hvězdicové rukojeti (37).

Použití brusného nebo honovacího pásu (obr. J)

- Ostří obrobku držte ve směru otáčení, jak je znázorněno šipkou (22) na stroji.
- Obrobkem pohybujte po pásu směrem dopředu a vzad.

Broušení lze provádět ve tří různých polohách brusného nebo honovacího pásu (5).

- Oblast (A) na velké řemenici (38), nebo oblast (B) na opěrné desce (19) používejte pro předbroušení.
- Broušení dokončete v oblasti bez výztuže (C), protože tato oblast bude kopírovat tvar obrobku.

Další podrobnosti týkající se příslušenství získáte u svého značkového prodejce.

Údržba

Vaše elektrické nářadí značky DEWALT bylo zkonstruováno tak, aby pracovalo co nejdéle s minimálními nároky na údržbu. Předpokladem jeho dlouhodobé bezproblémové funkce je jeho pravidelné čištění a pravidelná péče.

- Každý týden odstraňte z pláště a krytů brusný prach.

Odstavení stroje mimo provoz

- Pokud bude stroj odstaven delší dobu mimo provoz, sejměte z něj honovací pás

a tento uložte na bezpečném a suchém místě. Sejmutí pásu je popsáno v kapitole "Výměna brusného nebo honovacího pásu".



Mazání

Vaše elektrické nářadí nevyžaduje žádné další mazání.



Čištění

Udržujte čisté ventilační drážky a plastový kryt pravidelně čistěte měkkou tkaninou.

Ochrana životního prostředí



Třídění odpadu. Tento výrobek nesmí být likvidován spolu s běžným komunálním odpadem.

Až nebudete váš výrobek DEWALT dále potřebovat nebo uplyne doba jeho životnosti, nelikvidujte jej spolu s domovním odpadem. Zlikvidujte tento přístroj ve tříděném odpadu.



Tříděný odpad umožňuje recyklaci a opětovné využití použitých výrobků a obalových materiálů. Opětovné použití recyklovaných materiálů pomáhá chránit životní prostředí před znečištěním a snižuje spotřebu surovin.

Při zakoupení nových výrobků Vám prodejny, místní sběrný odpadů nebo recyklační stanice poskytnou informace o správné likvidaci elektroodpadů z domácnosti.

Společnost DEWALT poskytuje službu sběru a recyklace výrobků DEWALT po skončení jejich technické životnosti. Chcete-li získat výhody této služby, odevzdejte prosím Vaše nářadí jakémukoliv autorizovanému zástupci servisu, který nářadí odebere a zajistí jeho recyklaci.

Místo vaší nejbližší autorizované servisní pobočky DEWALT se dozvíte na příslušné adrese uvedené na zadní straně této příručky. Seznam autorizovaných středisek DEWALT a všechny podrobnosti týkající se poprodejního servisu naleznete také na internetové adrese: www.2helpU.com.

Bezpečnostní pokyny

Při používání stacionárního elektrického nářadí vždy dodržujte bezpečnostní předpisy plané ve Vaší zemi, abyste snížili riziko vzniku požáru, úrazu způsobeného elektrickým proudem nebo jiného zranění. Před použitím tohoto výrobku si řádně prostudujte celý návod. Uchovejte tento návod pro případné další použití.

Všeobecné pokyny

- 1 Udržujte pracovní prostor v čistotě.** Nepořádek na pracovním stole a přeplněný pracovní prostor mohou vést ke vzniku úrazu.
- 2 Berte ohled na okolí pracovní plochy.** Nevystavujte nářadí dešti. Nepracujte s nářadím v podmínkách s vysokou vlhkostí. Zajistěte si kvalitní osvětlení pracovní plochy (250 - 300 luxů). Nepoužívejte nářadí na místech, kde hrozí riziko vzniku požáru nebo exploze, například v blízkosti hořlavých nebo výbušných kapalin a plynů.
- 3 Držte z dosahu dětí.** Nenechávejte děti, cizí osoby ani zvířata pohybovat se v blízkosti pracovní plochy nebo se dotýkat přímo nářadí nebo napájecího kabelu.
- 4 Vhodně se oblékejte.** Nenoste volné oblečení nebo šperky, tyto mohou být zachyceny pohybujícími se částmi nářadí. Máte-li dlouhé vlasy, používejte vhodnou pokrývku hlavy. Jestliže pracujete venku, používejte pokud možno pracovní rukavice a neklouzavou obuv.
- 5 Ochrana obsluhy.** Vždy používejte ochranné brýle. V případě, že při práci vzniká prach nebo odlétávají drobné úlomky materiálu, pracujte s ochranným štítem nebo respirátorem. Jelikož mohou být tyto drobné úlomky značně horké, používejte vždy žáruvzdornou zástěru. Pokud hladina hluku přesáhne přijatelnou úroveň, tedy pokud hodnota akustického tlaku uvedená v tomto návodu k použití přesáhne 85 dB(A), použijte vhodnou ochranu sluchu.
- 6 Ochrana před úrazem elektrickým proudem.** Nevystavujte tělo kontaktu s uzemněnými povrchy (například potrubí, radiátory, sporáky a ledničky). Při práci v extrémních podmínkách (například vysoká vlhkost, tvorba kovových pilin při práci, atd.)

může být elektrická bezpečnost zvýšena vložením izolačního transformátoru nebo ochranného jističe (FI).

- 7 Nepřekážete sami sobě.** Při práci vždy udržujte vhodný a pevný postoj.
- 8 Zůstaňte stále pozorní.** Pozorně sledujte průběh pracovních operací. Pracujte s rozvahou. Pokud jste unaveni, práci přerušete.
- 9 Upněte si obrobek.** K připevnění obrobku používejte svorky nebo svěrák. Je to bezpečnější a umožňuje to obsluhu nářadí oběma rukama.
- 10 Připojení zařízení pro odsávání prachu.** Pokud je zařízení vybaveno adapterem pro připojení zařízení k zachytávání prachu, zajistěte jeho správné připojení a řádnou funkci.
- 11 Odstraňte z nářadí seřizovací a montážní klíče.** Před spuštěním nářadí se vždy ujistěte, zda nejsou v jeho blízkosti klíče nebo seřizovací přípravky.
- 12 Prodlužovací kabely.** Před použitím tyto kabely prohlédněte a pokud jsou poškozené, tak je vyměňte. Používáte-li nářadí venku, používejte pouze prodlužovací kabel určený pro venkovní použití, který je i takto označen.
- 13 Používejte pouze vhodné nářadí.** Použití nářadí je popsáno v tomto návodu. Nepřetěžujte malá nářadí nebo přídavná zařízení při práci, která je určena pro výkonnější nářadí. Práce je účinnější a bezpečnější, pokud používáte nářadí a nástroje k účelům, k nimž jsou určeny. Na nářadí příliš netlačte.
Varování! Použití jiného příslušenství nebo přídavného zařízení a provádění jiných pracovních operací, než je doporučeno tímto návodem, může zapříčinit poranění obsluhy.
- 14 Kontrola poškozených částí.** Před každým použitím nářadí a napájecí kabel pečlivě zkontrolujte, zda nejsou poškozeny. Zkontrolujte, zda nejsou pohyblivé části opotřebovány, poškozeny nebo nedošlo k jejich prasknutí. Zkontrolujte stav krytů, vypínačů a ostatních částí, jež mohou mít vliv na bezpečný chod zařízení. Zajistěte, aby byl chod nářadí zcela v pořádku a aby nářadí správně plnilo funkci ke které je určeno. Nepoužívejte nářadí, pokud je jakákoliv jeho část poškozena. Pokud nelze hlavní vypínač nářadí zapnout

a vypnout, s nářadím nepracujte. Zničené nebo jiné poškozené díly nechejte vyměnit ve značkovém servisu DEWALT. Nikdy neprovádějte žádné opravy sami.

- 15 Vypínejte nářadí.** Jestliže chcete ponechat nářadí bez dozoru, vypněte jej a počkejte, dokud se zcela nezastaví. Není-li nářadí používáno, před výměnou částí nářadí, příslušenství nebo doplňků a před prováděním údržby vždy odpojte napájecí kabel.
- 16 Zabraňte nechtěnému spuštění.** Před připojením napájecího kabelu k síti se ujistěte, zda je nářadí vypnuto.
- 17 Chraňte kabel před poškozením.** Neškubejte a netahujte za kabel při jeho vytahování ze zásuvky. Kabel pokládejte tak, aby nepřecházel přes ostré hrany nebo horké a mastné povrchy.
- 18 Uložení nepoužívaného nářadí.** Není-li nářadí používáno, musí být uskladněno na suchém místě a musí být také vhodně zabezpečeno, mimo dosah dětí.
- 19 Péče o nářadí.** Z důvodu bezpečnějšího a výkonnějšího provozu udržujte nářadí čisté a bezvadném technickém stavu. Při údržbě a výměně příslušenství se řiďte uvedenými pokyny. Udržujte všechny ovládací prvky a rukojeti čisté, suché a neznečištěné olejem nebo mazivou.
- 20 Opravy.** Toto nářadí odpovídá platným bezpečnostním předpisům. Opravy tohoto nářadí vždy svěřujte mechanikům značkového servisu DEWALT. Opravy by měly být prováděny pouze kvalifikovanými servisními mechaniky s použitím originálních náhradních dílů; v ostatních případech může dojít k nebezpečnému ohrožení obsluhy.

Doplňkové bezpečnostní předpisy pro brusky a honovačky

- Používejte pouze brusné a honovací kotouče s označením výrobce, typu pojiva, rozměry a maximálními otáčkami kotouče, odpovídající normě EN 12413.
- Nikdy nepoužívejte brusné a honovací kotouče s maximálními doporučenými otáčkami nižšími, než jsou otáčky nářadí (viz technické údaje).
- Nepoužívejte brusné a honovací kotouče, které neodpovídají rozměrům uvedeným v technických údajích. K upevnění kotouče na hřídel nepoužívejte žádné podložky.

- Brusný nebo honovací kotouč vyměňte ihned, jakmile jeho opotřebení přesáhne více jak 40 mm.
- Při výměně brusného nebo honovacího kotouče vždy přesně dodržujte pokyny.
- Před nasazením musí být brusný nebo honovací kotouč zkontrolován zavěšením na tenké lanko a mírným poklepem kladívka, zda není popraskán.
Kotouč by měl čistě zvučet. Pokud ne, je poškozen a nesmí být použit.
- Brusné nebo honovací kotouče pravidelně kontrolujte, zda je správně vystředěn. Pokud není kotouč vystředěn nebo pokud není vyvážen, musí být vyměněn.
- Brusné a honovací kotouče vždy skladujte na suchém místě.
- Brusku používejte při okolní teplotě od 5 °C do 40 °C.
- Před použitím brusku zapněte a kotouč nechejte běžet alespoň 30 sekund naprázdno.
- Při suchém broušení vždy používejte ochranné brýle.
- Nikdy nebruste nástroje s obsahem hořčíku.
- **Varování!** Použití tohoto nářadí může vytvářet prach obsahující chemikálie způsobující rakovinu, znetvoření novorozeňat nebo jiné reprodukční vady. Používejte vhodný ochranný respirátor.



Brusku nepoužívejte v blízkosti jakýchkoliv vysoce vznětlivých materiálů.

Jiná nebezpečí

Při práci s tímto strojem vznikají následující rizika:

- poranění způsobená kontaktem s rotujícími díly
- poranění způsobená roztržením brusného kotouče

Tyto rizika jsou nejvíce patrná:

- v pracovní oblasti
- v dosahu rotujících částí stroje

Přestože jsou dodržovány příslušné bezpečnostní předpisy a jsou používána bezpečnostní zařízení, nemohou být vyloučena jistá zbytková rizika.

Tato jsou:

- Poškození sluchu.

- Riziko nehody způsobené nekrytými částmi otáčejícího se kotouče nebo pásu.
- Riziko poranění při výměně kotouče nebo pásu.
- Riziko přimáčknutí prstů při manipulaci s ochrannými kryty.

ES Prohlášení o shodě



DW753

DEWALT prohlašuje, že tato elektrická nářadí odpovídají směrnici: 98/37/EEC, 89/336/EEC, 73/23/EEC, EN 61029-1, EN 61029-2-4, EN 55014-2, EN 55014, EN 61000-3-2 a EN 61000-3-3.

Chcete-li získat podrobnější informace, kontaktujte prosím společnost DEWALT na níže uvedené adrese nebo na adrese, která je uvedena na konci tohoto návodu.

L_{PA} (akustický tlak)	85 dB(A)*
L_{WA} (akustický výkon)	98 dB(A)

* působící na sluch obsluhy

Technický a vývojový ředitel
Horst Grossmann

DEWALT, Richard-Klinger-Strasse 40,
D-65510, Idstein, Německo

TÜV Product Service GMBH
Ridlerstrasse 65
D-80339 München
Německo

Certifikát číslo AL 01 03 43137 001

Politika našich služeb zákazníkům

Spokojenost zákazníka s výrobkem a servisem je náš nejvyšší cíl. Kdykoliv budete potřebovat radu či pomoc, obraťte se s důvěrou na náš nejbližší servis DEWALT, kde Vám vyškolený personál poskytne naše služby na nejvyšší úrovni.

Záruka DEWALT

Blahopřejeme Vám k zakoupení tohoto vysoko kvalitního výrobku DEWALT. Náš závazek ke kvalitě v sobě samozřejmě zahrnuje také naše služby zákazníkům. Proto poskytujeme záruční dobu daleko přesahující minimální požadavky vyplývající ze zákona.

Kvalita tohoto přístroje nám umožňuje poskytnout Vám **30 dní záruku výměny**. Pokud se objeví v průběhu 30 dní od zakoupení nářadí jakýkoliv nedostatek podléhající záruce, bude Vám u Vašeho obchodního nářadí vyměněno za nové. Díky **1 roční záruce jistoty** máte nárok po dobu 1 roku od zakoupení přístroje na bezplatný servis v autorizovaném servisním středisku DEWALT. **Zárukou kvality** firma DEWALT garantuje po dobu trvání záruční doby (**24 měsíců při nákupu pro přímou osobní spotřebu, 12 měsíců při nákupu pro podnikatelskou činnost**) bezplatné odstranění jakékoliv materiálové nebo výrobní závady za následujících podmínek:

- Příklad bude dopraven (spolu s originálním záručním listem DEWALT a s dokladem o nákupu), do jednoho z pověřených servisních středisek DEWALT, které jsou autorizované k provádění záručních oprav.
- Příklad byl používán pouze s originálním příslušenstvím nebo přídatnými zařízeními a příslušenstvím BBW či Piranha, které je vysloveně doporučeno jako vhodné k použití spolu s přístrojem DEWALT.
- Příklad byl používán a udržován v souladu s návodem k obsluze.
- Motor přístroje nebyl přetěžován a nejsou viditelné žádné známky poškození vlivem vnějších vlivů.
- Do přístroje nebylo zasahováno nepovolnou osobou. Osoby povolané tvoří personál servisních středisek DEWALT, které jsou autorizované k provádění záručních oprav.

Navíc poskytuje servis DEWALT na všechny prováděné opravy a vyměněné náhradní díly další servisní záruční dobu v trvání 6 měsíců.

Záruka se nevztahuje na spotřební příslušenství (vrtáky, šroubovací nástavce, hoblovací nože, brusné kotouče, pilové listy, pilové kotouče, brusný papír, apod.) ani na příslušenství přístroje poškozené opotřebením.

Záruční list je dokladem práv spotřebitele – zákazníka ve smyslu § 620 Občanského zákoníku a § 429 Obchodního zákoníku. Patří k prodávanému výrobku odpovídajícího katalogového a výrobního čísla jako jeho příslušenství. Při každé reklamaci je třeba tento záruční list předložit prodávajícímu, případně servisnímu středisku DEWALT pověřenému vykonáváním záručních oprav. Ve vlastním zájmu si ho proto spolu s originálem dokladu o nákupu pečlivě uschovejte.

DEWALT nabízí rozsáhlou síť autorizovaných servisních oprav a sběrných středisek. Jejich seznam najdete na záručním listě. Další informace týkající se servisu můžete získat na níže uvedených telefonních číslech a na internetové adrese www.2helpU.com.

Black & Decker

Klásterského 2
143 00 Praha 4 - Modřany
Česká republika

tel: +420 244 402 450
fax: +420 241 770 204
recepce@blackanddecker.cz

Právo na případné změny vyhrazeno.

02/2007

BLACK & DECKER

Klásterského 2
143 00 Praha 412 – Modřany
Česká Republika

Tel.: 00420 2 444 02 450
00420 2 417 76 655,6

Fax: 00420 2 417 70 204

Servis: 00420 2 444 03 247

www.blackanddecker.cz

www.dewalt.cz

recepce@blackanddecker.cz

BAND SERVIS

K Pasekám 4440

760 01 Zlín

Tel.: 00420 577 008 550,1

Fax: 00420 577 008 559

www.bandservis.cz

bandservis@bandservis.cz

BLACK & DECKER

Stará Vajnorská cesta 8

831 04 Bratislava

Slovenská republika

Tel.: 00421 2 446 38 121,3

Fax: 00421 2 446 38 122

www.blackanddecker.sk

www.dewalt.sk

informacie@blackanddecker.sk

BAND SERVIS

Paulínska 22

917 01 Trnava

Tel.: 00421 33 551 10 63

Fax: 00421 33 551 26 24

www.bandservis.sk

p.talajka@bandservis.sk

BAND SERVIS

Garbiarska 5

040 01 Košice

Tel.: 00421 55 623 31 55

bandserviske@zoznam.sk

