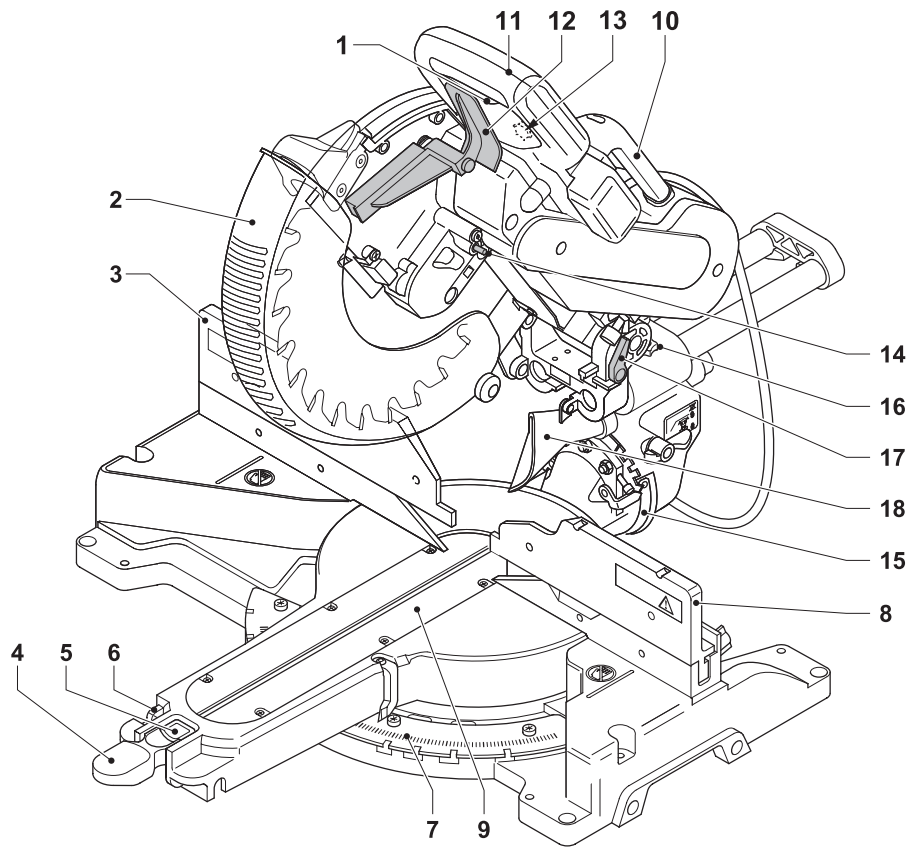
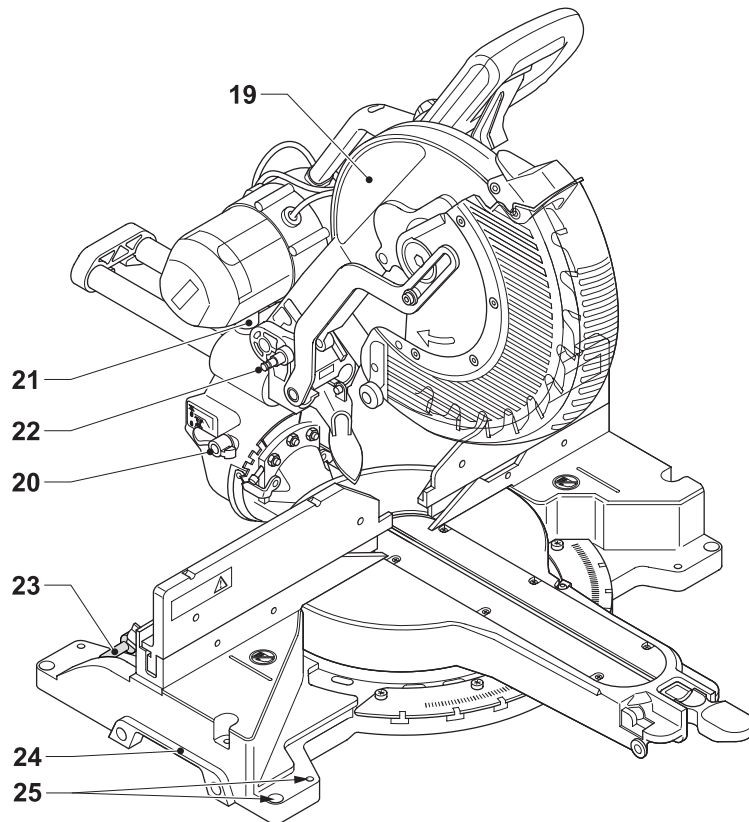
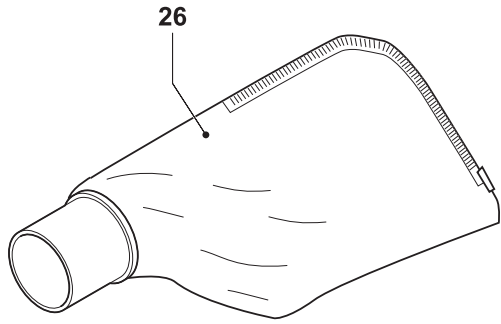

DEWALT®



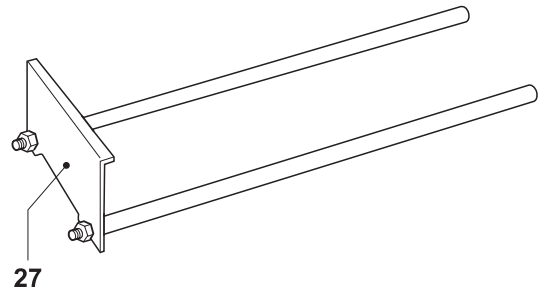
A1



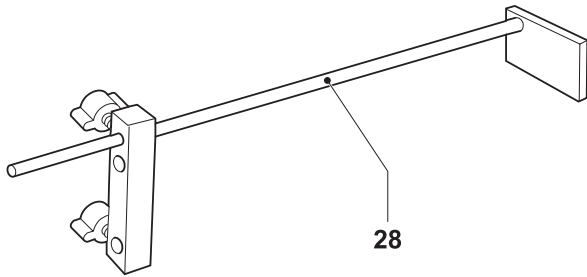
A2



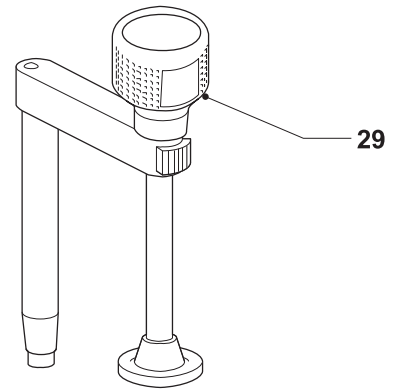
A3



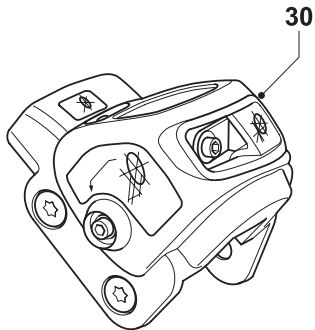
A4



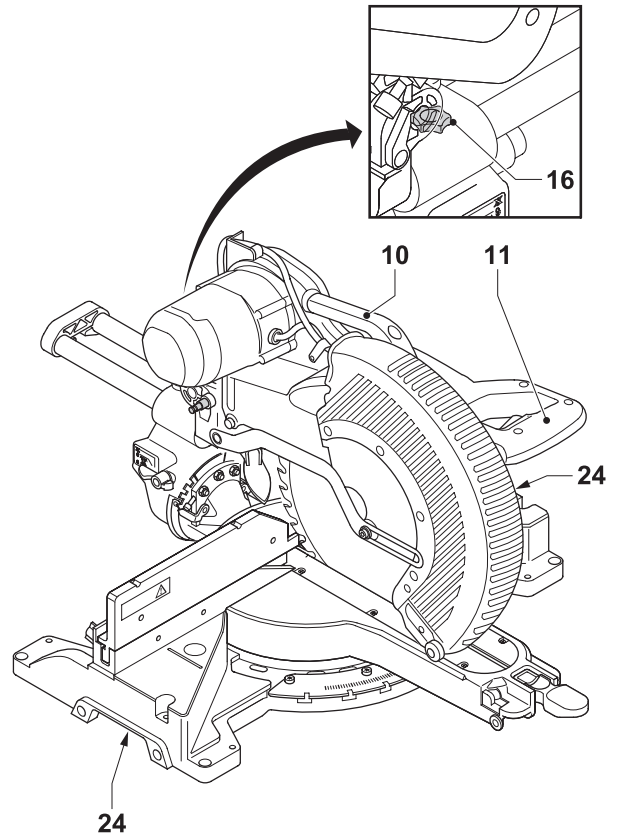
A5



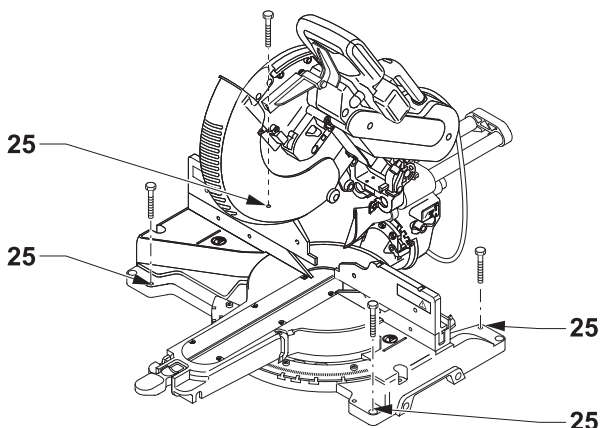
A6



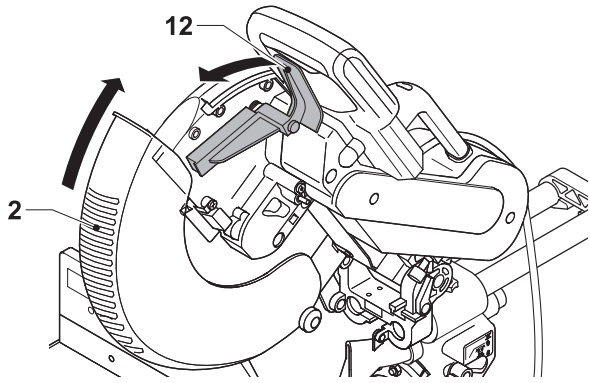
A7



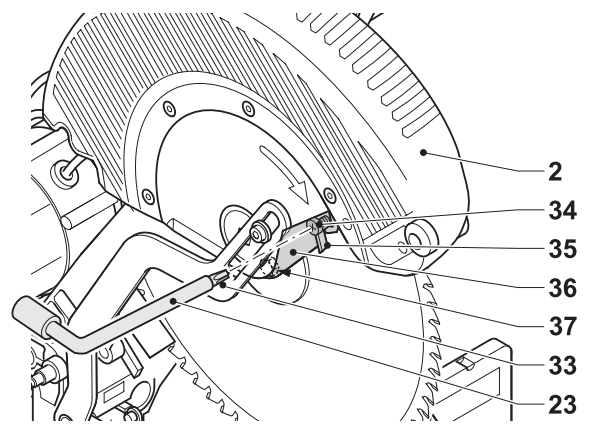
B



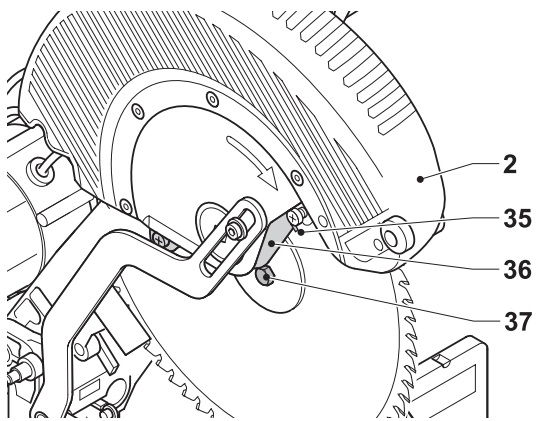
C



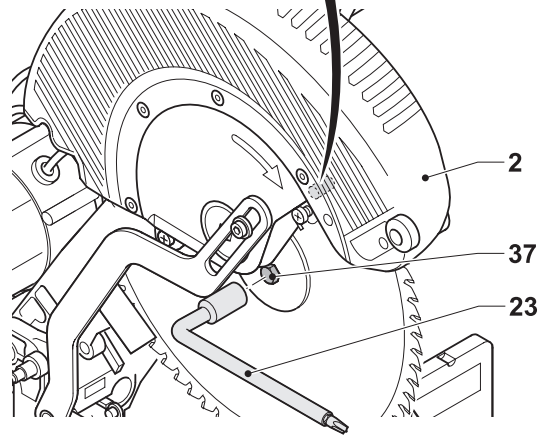
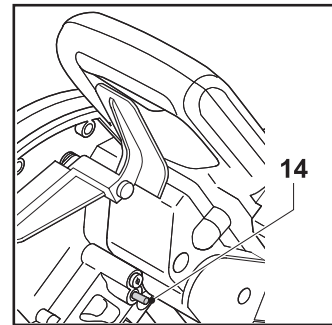
D1



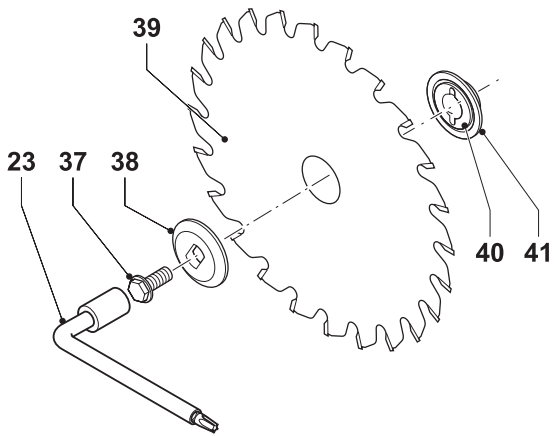
D2



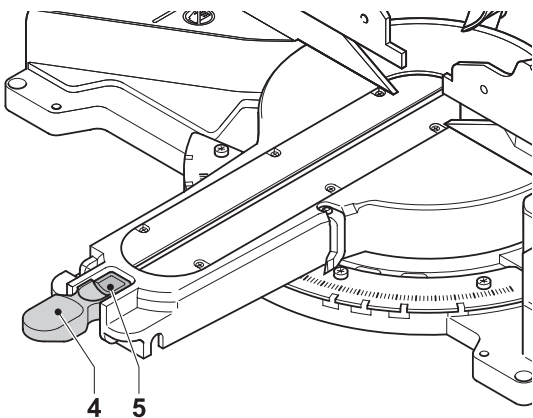
D3



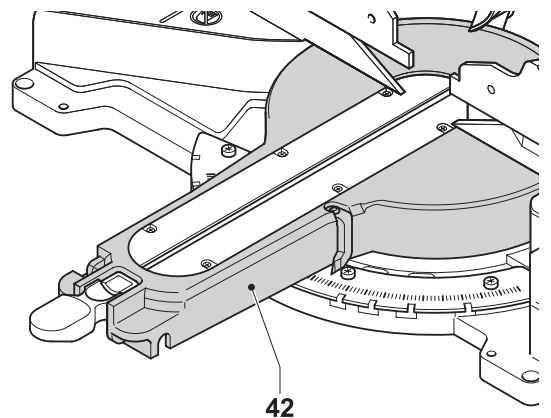
D4



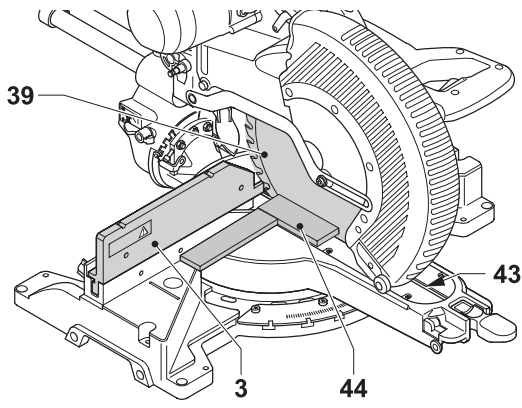
D5



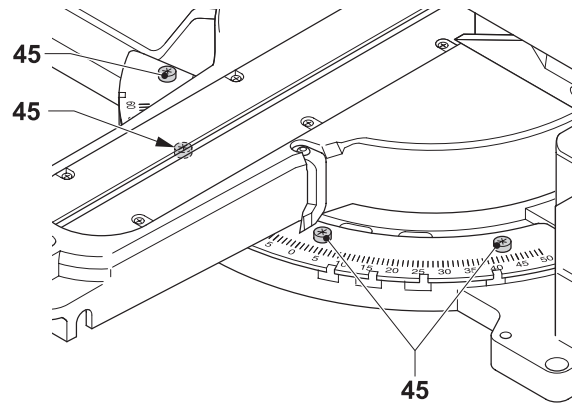
E1



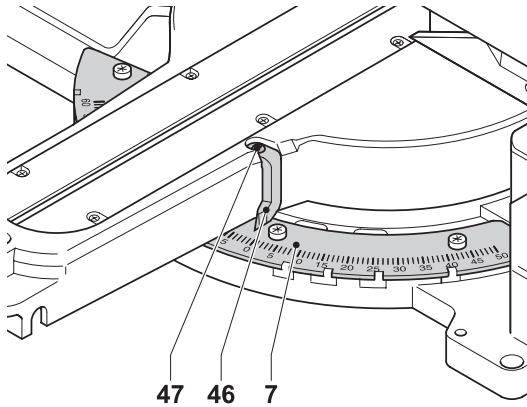
E2



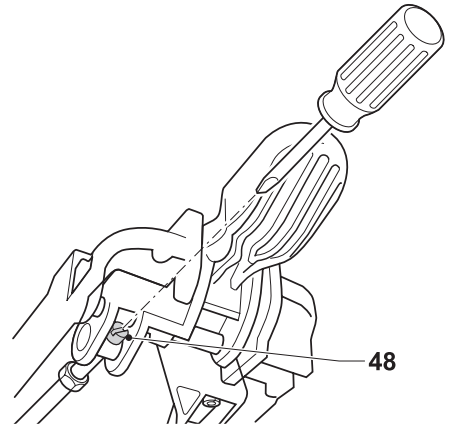
E3



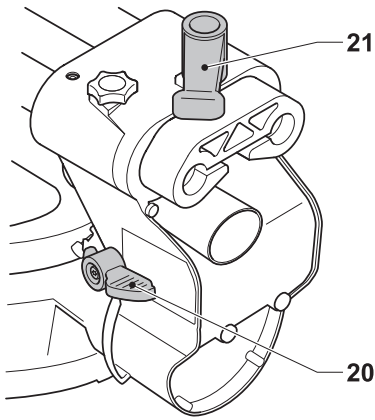
E4



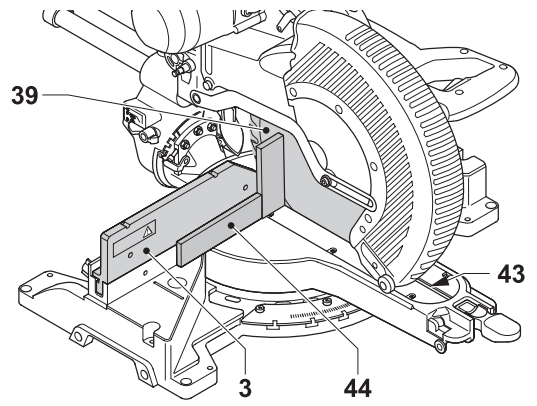
F



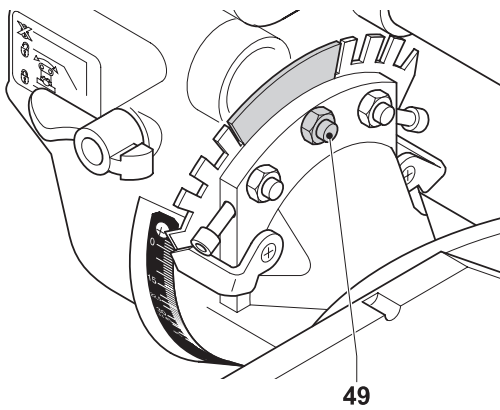
G



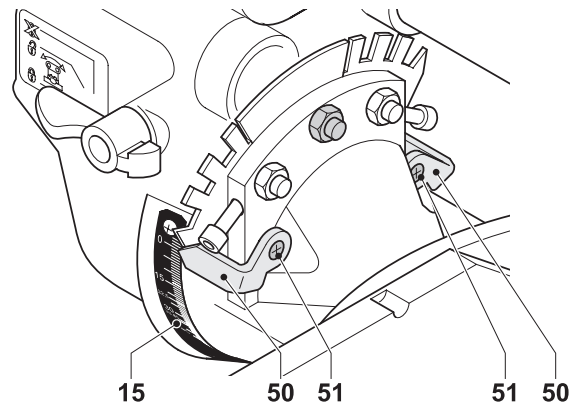
H1



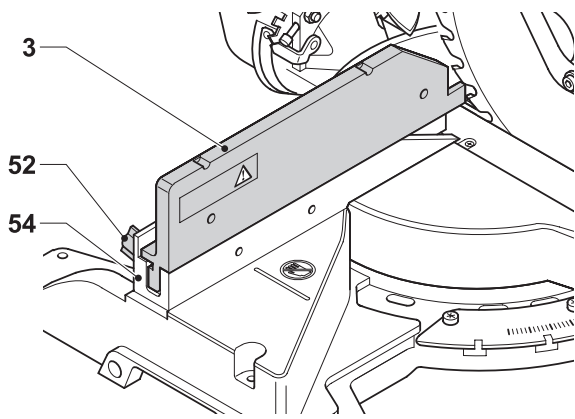
H2



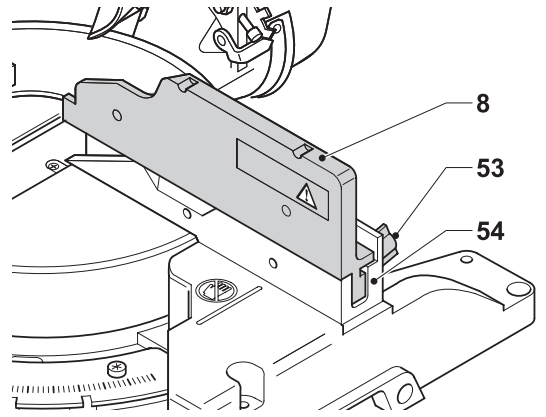
H3



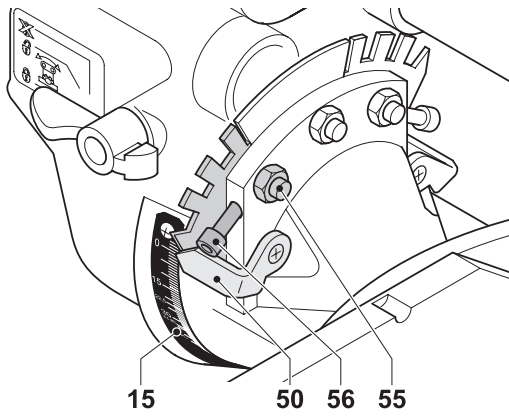
H4



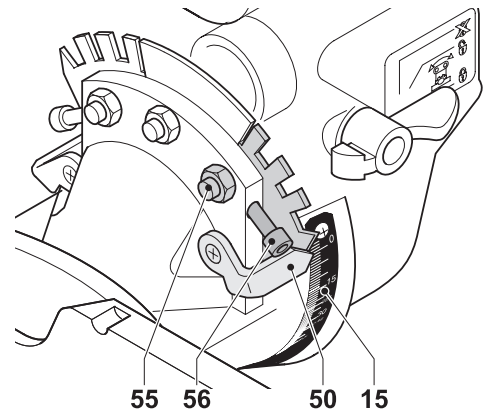
I1



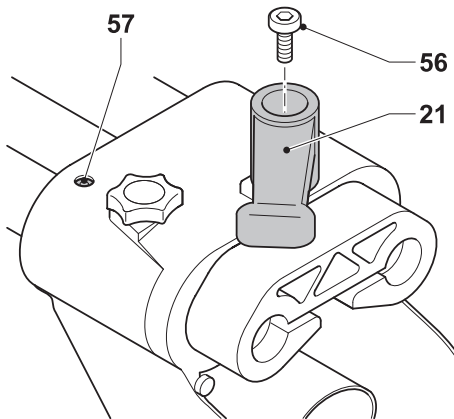
I2



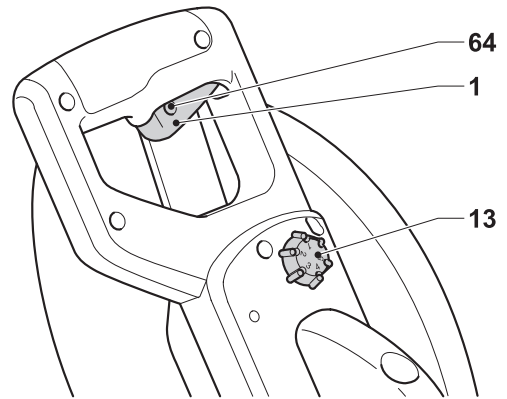
J1



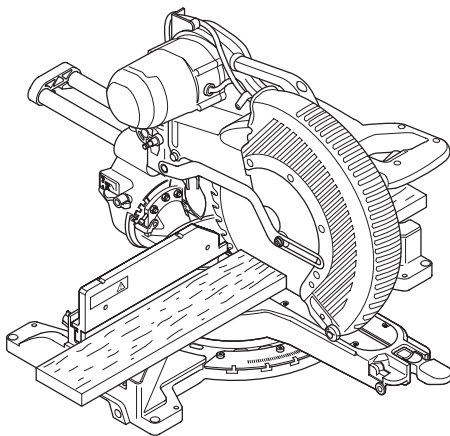
J2



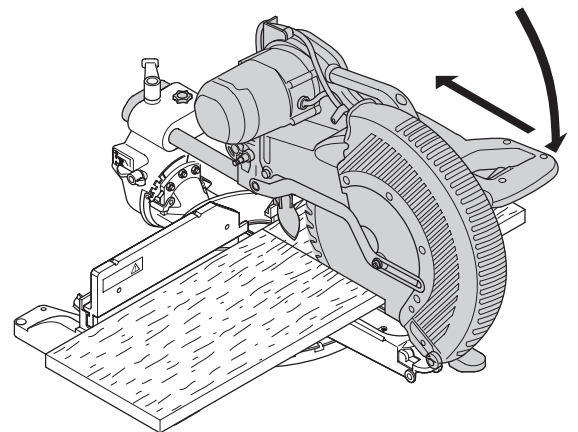
K



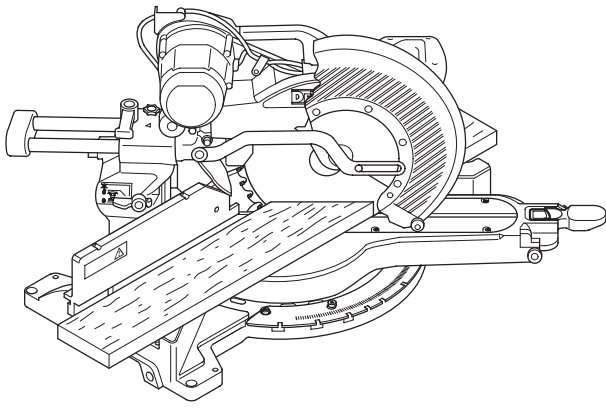
L



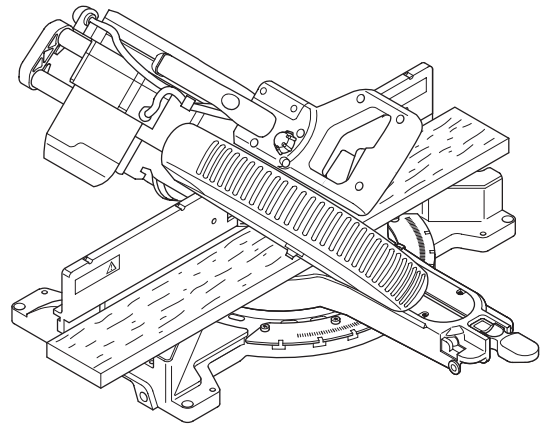
M



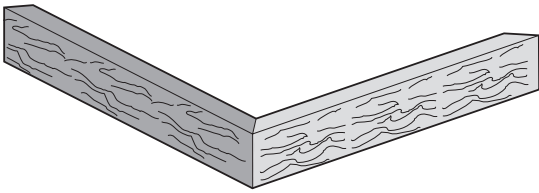
N



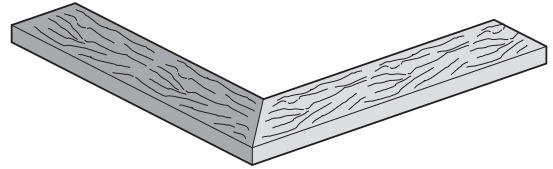
O



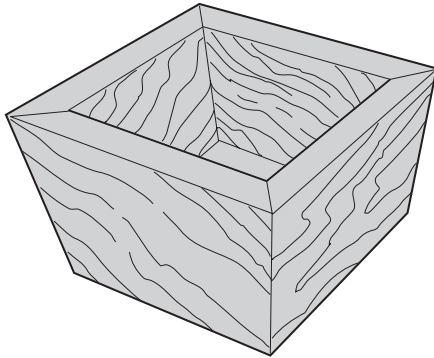
P



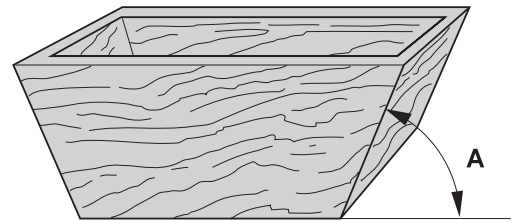
Q1



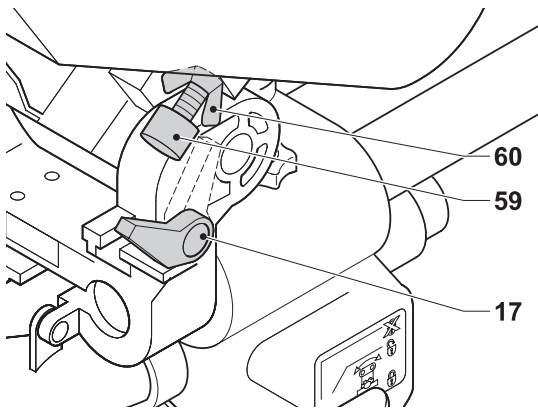
Q2



R1



R2



S

Blahopřejeme!

Zvolili jste si nářadí značky DEWALT. Roky zkušeností, důkladný vývoj výrobků a inovace vytvořily ze společnosti DEWALT jednoho z nejspolehlivějších partnerů pro uživatele profesionálního elektrického nářadí.

Technické údaje

	DW718	
Napájecí napětí	V	230
Příkon	W	1,600
Průměr řezného kotouče	mm	305
Průměr upínacího otvoru kotouče	mm	30
Tloušťka pilového kotouče	mm	1,8
Max. otáčky pilového kotouče	min ⁻¹	3,400
Max. hloubka řezu při 90°	mm	203
Max. hloubka řezu při 45°	mm	144
Max. hloubka řezu při 90°	mm	85
Max. hloubka šikmého řezu	mm	56
Pokos (max. polohy)	levý	60°
	pravý	50°
Sklon (max. polohy)	levý	48°
	pravý	48°

Pokos 0°

Výsledná šířka při maximální hloubce řezu 94 mm mm 328

Výsledná hloubka při maximální šířce řezu 345 mm mm 74

Levý pokos 45°

Výsledná šířka při maximální hloubce řezu 94 mm mm 231

Výsledná hloubka při maximální šířce řezu 241 mm mm 74

Pravý pokos 45°

Výsledná šířka při maximální hloubce řezu 94 mm mm 231

Výsledná hloubka při maximální šířce řezu 241 mm mm 74

Levý náklon 45°

Výsledná šířka při maximální hloubce řezu 61 mm mm 328

Výsledná hloubka při maximální šířce řezu 345 mm mm 48

Pravý náklon 45°

Výsledná šířka při maximální hloubce řezu 43 mm mm 328

Výsledná hloubka při maximální šířce řezu 345 mm mm 28

Při 31.62° pokosu a 33.85° náklonu

Výsledná hloubka při maximální šířce řezu 168 mm mm 23

Doba automatického zastavení pilového kotouče s < 10,0

Hmotnost kg 20,5

Pojistky:

Nářadí 230 V, 10 A v napájecí síti

V tomto návodu jsou použity následující symboly:



Upozorňuje na riziko poranění, zkrácení životnosti nebo poškození nářadí v případě nedodržení pokynů uvedených v tomto návodu.



Upozorňuje na riziko úrazu způsobeného elektrickým proudem.

Obsah balení

Balení obsahuje:

- 1 Sestava pokosové pily
- 1 Klíč na pilový kotouč
- 1 Pilový list
- 1 Vak na jímání prachu
- 1 Návod k obsluze
- 1 Výkresová dokumentace

- Zkontrolujte, zda během přepravy nedošlo k poškození nářadí, jeho částí nebo příslušenství.
- Před zahájením pracovních operací věnujte dostatek času pečlivému pročení a pochopení tohoto návodu.

Popis (obr. A1 - A7)

Pokosová pila DW718 je určena k profesionálnímu použití a k řezání dřeva, dřevěných materiálů, hliníku a plastových materiálů. Pila je schopna bezpečně provádět vysoce kvalitní řezy, úkopy a jiné speciální úhlové řezy s vysokou přesností.

A1

- 1 Vypínač
- 2 Pohyblivý spodní ochranný kryt pilového kotouče
- 3 Vodítko na levé části
- 4 Nastavovací prvek úhlu řezu
- 5 Tlačítko pojistky prvku pro nastavení úhlu
- 6 Páčka zrušení zámku pokosu
- 7 Úhlová stupnice
- 8 Vodítko na pravé části
- 9 Výřez pro pilový kotouč
- 10 Rukojeť pro přenášení pily
- 11 Provozní rukojeť
- 12 Páka uvolnění pojistky hlavy
- 13 Elektronický otočný regulátor otáček
- 14 Zajištění vřetena
- 15 Měřítka šikmých řezů
- 16 Pojistný prvek vodičích kolejí
- 17 Doraz
- 18 Odvaděč pilin

A2

- 19 Pevný horní kryt pilového kotouče
- 20 Zámek/páčka pokosu
- 21 Rukojeť upnutí pokosu
- 22 Pojistný čep hlavy
- 23 Klíč na pilový kotouč
- 24 Prolis
- 25 Otvory pro upevnění pily

A3

- 26 Vak na jímání prachu

Doplňkové příslušenství

A4

- 27 Výsuvný držák obrobku

A5

- 28 Stavitelná délková zarážka

A6

- 29 Svorka obrobku

A7

- 30 LASEREM

Elektrická bezpečnost

Elektromotor byl zkonstruován pouze pro jedno napětí. Vždy zkontrolujte, zda napájecí napětí zdroje odpovídá napětí na výkonovém štítku.



Vaše pila DEWALT je vybavena dvojitou izolací v souladu s normou EN 61029; z tohoto důvodu není nutná ochrana uzemněním.

Použití prodlužovacího kabelu

Je-li použití prodlužovacího kabelu nutné, použijte pouze schválený typ kabelu, který je vhodný pro příkon tohoto nářadí (viz technické údaje). Minimální průřez vodiče je 1,5 mm². V případě použití navinovacího kabelu, odvíňte vždy celou délku kabelu.

Poklesy napájecího napětí

Rázové proudy způsobují krátkodobé poklesy napětí. Při nepříznivém průběhu napájecího napětí může být ovlivněna funkce ostatních zařízení.

Je-li hodnota systémového odporu napájecího napětí v průměru nižší než 0,25 Ω, není pravděpodobné, aby docházelo k potížím.

Sestavení



Před prováděním montáže vždy odpojte nářadí od sítě.

Vybalení (obr. B)

- Uchopením za přenášeč rukojeť (10) vytáhněte pilu ven z obalu.

- Uvolněte pojistný prvek vodících kolejí (16) a zatlačte hlavu pily zpět do zadní polohy, kde bude zajištěna.
- Stlačte provozní rukojeť (11) dolů a vytáhněte pojistný čep (22), jak je zobrazeno na obrázku.
- Uvolněte držák a opatrně nadzdvihněte rameno pily až do maximální výšky.
- Posuňte celý stůl tak, aby se ukazatel nastavení shodoval s hodnotou 0° na úhlové stupnici. Šroub nedotahujte.
- Stáhněte hlavu pily dolů tak, aby se ostří téměř zapadalo do výřezu (43).
- Úhelník (44) přiložte oproti levé straně vodítka (3) a pilového kotouče (39) (obr. E3).

Upevnění pily na pracovní stůl (obr. C)

- Otvory (25) v základně pily, slouží k upevnění pily k pracovnímu stolu. Dva různé průměry otvorů, umožňují použít různé druhy upevňovacích šroubů. Podle vašeho uvážení, použijte pro upevnění pily otvor s průměrem, který nejlépe vyhovuje typu šroubu; Není nutné použít oba otvory. Dbejte na to, aby byla pila pevně ukotvena. Pro zrychlení upevňovacího procesu a zjednodušení přenášení pily z místa na místo, je možné pilu trvale upevnit na desku nebo překližku o síle 12.5mm nebo více a desku připevnit na pracovní stůl. V případě přepravy pily na jiné místo, odmontujte desku s pilou a na pracovním místě desku opět jednoduše upevněte.
- Při upevňování pily na desku dbejte na to, aby upevňovací šrouby neprošly skrz desku/překližku. Spodní strana desky musí být bez nerovností, aby dokonale přilehla na pracovní stůl. Při upevňování desky na pracovní stůl, upevněte desku pouze v místech, kde je přišroubována základna pily na desku. Upevnění na jiných místech, může narušit bezvadnou funkci pily.
- Upevňovací deska a pracovní stůl nebo místo, na kterém bude pila používána, musí být rovné, abyste zabránili nepřesnostem při řezání. Pokud není pila dokonale upevněna a dochází ke kývání pily, vložte pod jednu nožku pily klínek a pilu upevněte tak, aby základna dokonale seděla na desce nebo na pracovním místě.

Nasazení pilového kotouče (obr. D1 - D5)

- Stiskněte hlavní pojistku (12) a uvolněte ochranný kryt pilového kotouče (2). Potom nadzdvihněte ochranný kryt kotouče.
- Šroubovací násadou (33) osazenou na konci dodaného klíče na pilový kotouč (23) povolte dostatečně šroub (34) konzole ochranného krytu, aby díl se šikmým rohem (35) procházel mezi hlavou šroubu a ochranným krytem. Tím bude umožněn dostatečný zdvih držáku krytu (36) aby byl zpřístupněn pojistný šroub pilového kotouče (37).
- Se spodním ochranným krytem přidrženým ve zdvižené poloze šroubem (34) stlačte jednou rukou pojistné tlačítko hřídele (14) a druhou rukou pomocí dodaného klíče (23) povolte otáčením ve směru hodinových ručiček z levé strany zašroubovaný šroub pilového kotouče (37).



Zámek hřídele použijete následovně. Stlačte tlačítko tak, jak je znázorněno na obrázku a hřídelí otáčejte dokud zámek hřídele nezaskočí. Při odšroubovávání upevňovacího šroubu, držte stisknuté tlačítko zámku hřídele (obr. D4).

- Odstraňte pojistný šroub pilového kotouče (37) a vnější objímku hřídele (38).
- Pilový kotouč (39) nasadte na výstupek (40) nacházející se na vnitřní objímce hřídele (41), ujistěte se, zda ozubení spodního kraje pilového kotouče směřuje směrem k zadní části pily (směrem od obsluhy).
- Nasadte zpět vnější objímku hřídele (38).
- Otáčením proti směru hodinových ručiček současně s přidrženým zapadnutým zámkem hřídele druhou rukou, pojistný šroub pilového kotouče (37) dotáhněte.
- Držák krytu (36) přesuňte směrem dolů tak, aby byl díl se šikmým rohem (35) pod hlavou šroubu konzole ochranného krytu (34).
- Tento šroub dotáhněte.



Nikdy nestlácejte zámek hřídele pokud se pilový kotouč otáčí. Po instalaci pilového kotouče se ujistěte, zda je konzole krytu dole a šroub konzole krytu je bezpečně dotažen.

Seřízení



Před prováděním seřízení vždy odpojte pilu od sítě.

Vaše pokosová pila byla přesně nastavena již ve výrobě. Pokud je nutné provést opětovné seřízení díky dopravě a přenášení, nebo z jiného důvodu, řiďte se při seřizování vaší pily následujícími kroky. Jakmile jednou pilu seřídíte, mělo by toto přesné nastavení zůstat zachováno.

Kontrola a nastavení polohy pilového kotouče vzhledem k vodítku (obr. E1 - E3)

- Povolte nastavovací prvek úhlu řezu (4) a stlačte tlačítko nastavení úhlu řezu (5) k uvolnění ramena pokosu (42).



Nedotýkejte se úhelníkem hrotů ozubení.

- Je-li nutné seřízení, postupujte následovně:
- Povolte šrouby (45) a posuňte stůl s úhlovou stupnicí směrem doprava nebo doleva tak, aby pilový kotouč a vodící doraz svíraly úhel (90°), měřeno úhломěrem.
- Dotáhněte šrouby (45). V této části nevěnujte pozornost odečítání ukazatele pokosu.

Nastavení ukazatele pokosu (obr. E1, E2 a F)

- Povolte nastavovací prvek úhlu řezu (4) a stlačte tlačítko nastavení úhlu řezu (5) k uvolnění ramena pokosu (42).
- Posuňte celý stůl tak, aby se ukazatel nastavení (46) shodoval s hodnotou 0° na úhlové stupnici, jak je zobrazeno na obr. F.
- S povoleným šroubem pokosu pootáčejte ramenem pokosu okolo nuly a ponechejte západku nastavení pokosu zaskočit na místo.
- Sledujte ukazatel úhlu řezu (46) a stupnici (7). Pokud ukazatel neukazuje přesně nulovou polohu, povolte šroub (47), posuňte ukazatel tak, aby ukazoval přesně 0° a šroub nazpět přitáhněte.

Zámek nastavení úhlu řezu/aretační tyč (obr. G)

Pokud lze posunovat se základnou pily při uzamčeném zámku nastavení úhlu řezu (4), je nutné nastavit zámek nastavení úhlu řezu/aretační tyč (48).

- Uvolněte nastavovací prvek úhlu řezu (4).
- Pomocí šroubováku zcela dotáhněte rameno zámku/aretace pokosu (48). Poté rameno o čtvrt otáčky povolte.
- Ujistěte se, že nelze s otočným stolem pohybovat, je-li nastavovací prvek úhlu řezu (4) uzamčen.

Kontrola a nastavení polohy pilového kotouče vzhledem k vodítku (obr. H1 - H4)

- Povolte rukojeť upnutí pokosu (21) a vytáhněte pojistný čep zrušení pravostranného sklonu (20) k uvolnění ramena pily.
- Posuňte celý stůl tak, aby se ukazatel nastavení shodoval s hodnotou 0° na úhlové stupnici. Rukojeť nedotahujte.
- Stáhněte hlavu pily dolů tak, aby se ostří téměř zapadalo do výřezu (43).
- Úhломěrem (44) nastavte nulový úhel pokosu pilového kotouče (39) (obr. H2).



Nedotýkejte se úhelníkem hrotů ozubení.

- Je-li nutné seřízení, postupujte následovně:
- Povolte matici (49) a posuňte stůl s úhlovou stupnicí směrem doprava nebo doleva tak, aby pilový kotouč a vodící doraz svíraly úhel (90°), měřeno úhломěrem.
- Dotáhněte matici (49).
- Pokud ukazatel sklonu (50) neukazuje nulovou polohu na měřítku náklonu (15), povolte pojistný šroub ukazatele (51) a podle potřeby ukazatel posuňte. Opakujte stejným způsobem pro ukazatel sklonu umístěný na opačné straně.

Nastavení pravítka (obr. I1 a I2)

Horní část vodítka lze nastavit k vytvoření vůle, aby bylo možné provést plný náklon pily 48° vlevo i vpravo. Vodítko (3) nastavíte následovně:

- Povolte rukojeť z plastu (52) a vodítko přesuňte doleva.
- Proveďte s vypnutou pilou běh naprázdno a zkontrolujte si vůli. Seřídte vodítko tak, aby bylo co nejlíže pilovému kotouči a byla tak zajištěna maximální podpěra při vedení obrobku bez ovlivnění pohybem ramene nahoru a dolů.
- Upínací šroub bezpečně přitáhněte.
- Pravé vodítko (8) nastavíte následovně:
- Povolte rukojeť z plastu (53) a vodítko přesuňte doprava.
- Pokračujte způsobem uvedeným pro nastavení levého vodítka.



Kolejnice vodítka (54) se může zanášet drtí. K pročištění kolejnice použijte špejli nebo ji vyfoukněte vzduchovým proudem nízkého tlaku.

Kontrola a seřízení úhlu náklonu (obr. I1, I2 a J1 a J2)

Kontrola a seřízení úhlu levého náklonu

- Povolte upínací šroub (52) levostranného vodítka a horní část levého bočního vodítka přesuňte co nejvíce vlevo.
- Povolte rukojeť upnutí pokosu (21) a vytáhněte pojistný čep zrušení pravostranného sklonu (20) k uvolnění ramena pily.
- Posuňte rameno pily doleva tak, aby se ukazatel nastavení shodoval s hodnotou 45° na úhlové stupnici. Rukojeť nedotahujte.
- Zkontrolujte, zda je na měřítku šikmých řezů (15) (obr. J1) ukazatel sklonu (50) v poloze 45°.
- Je-li nutné seřízení, postupujte následovně:
- Povolte matici (55) a dorazový šroub (56) podle potřeby zašroubujte či vyšroubujte tak, aby byl ukazatel sklonu (50) v poloze 45°.
- Dotáhněte matici (55).
- K dosažení úhlu 50° vyšroubujte šroub na zarážce nastavení úhlu tak, aby se mohlo rameno pily podle potřeby volně pohybovat.

Kontrola a seřízení úhlu pravého náklonu

- Povolte upínací šroub (53) pravostranného vodítka a horní část pravého bočního vodítka přesuňte co nejvíce doleva.
- Povolte rukojeť upnutí pokosu (21) a vytáhněte pojistný čep zrušení pravostranného sklonu (20) k uvolnění ramena pily.
- Posuňte rameno pily doprava tak, aby se ukazatel nastavení shodoval s hodnotou 45° na úhlové stupnici. Rukojeť nedotahujte.
- Zkontrolujte, zda je na měřítku šikmých řezů (15) (obr. J1) ukazatel sklonu (50) v poloze 45°.
- Pokud je vyžadována úprava, postupujte tak jak bylo uvedeno pro úhel levostranného náklonu.

Nastavení upínacího systému pokosu (obr. K)

Aby se mohlo rameno pily pohybovat při zajištěné rukojeti upnutí pokosu (21), musí být upínací systém pokosu nastaven.

- Vyšroubujte šroub (56), kterým je rukojeť přichycena.
- Zvedněte rukojeť o otočte ji o 1/8 otáčky ve směru hodinových ručiček. Šroub zašroubujte zpět.
- Ujistěte se, že nelze s ramenem pily pohybovat pokud je rukojeť upnutí pokosu (21) uzamčena v libovolném (ne přednastaveném) úhlu.

Nastavení vodících kolejí (obr. K)

- Pravidelně kontrolujte vodící koleje. Musí být čisté.
- Přejete-li si zmenšit vůli vodících kolejí, otáčejte šrouby (57) doprava, za stálého posouvání pilou dopředu a dozadu.

Pokyny pro obsluhu



Vždy dodržujte bezpečnostní předpisy a platná nařízení.

Před zahájením provozu:

- Vždy nainstalujte odpovídající pilový kotouč. Nepoužívejte nadměrně opotřebené pilové kotouče. Maximální otáčky pily nesmí překročit maximální povolené otáčky pilového kotouče.
- Nepokoušejte se řezat příliš malé kousky.
- Dbejte na to, aby pilový kotouč vždy řezal volně. Na nářadí příliš netlačte.
- Před zahájením řezání počkejte, dokud motor pily nedosáhne maximálních otáček.
- Ujistěte se, zda jsou všechny zajišťovací a upínací šrouby řádně utaženy.
- Obrobek si upněte.
- Ačkoliv je tato pila určena k řezání dřeva a mnoha neželezných materiálů, tyto pokyny se týkají jen řezání dřeva. Stejný postup je aplikován na jiné materiály. Neřezejte s touto pilou železné materiály (železo a ocel), vláknité pojivo nebo zdivo!
- Používejte výřez pro pilový kotouč. Pokud je výřez pro pilový kotouč širší jak 10 mm, s pilou nepracujte.

Vypnutí a zapnutí pily. Poloha vypínače ON a OFF (obr. L)

Otvor (58) ve spouštěcím mechanismu je určen ke vložení zámku, aby bylo možné spínač uzamknout.

- Chcete-li nářadí spustit, stiskněte spínač (1).
- Chcete-li nářadí vypnout, uvolněte spínač.

Nastavení proměnných otáček (obr. L)

Knoflík regulace otáček (13) je možné použít k nastavení požadovaného rozsahu rychlosti.

- Otočte knoflíkem regulace otáček (13) do požadované polohy, která je číselně označena.

- Vysokou rychlost používejte k řezání měkkých materiálů jako je dřevo. Pro řezání kovu používejte nízkou rychlost.

Základní řezy

Svislý přímý řez (obr. A1, A2 a M)

- Povolte nastavovací prvek úhlu řezu (4) a stlačte tlačítko nastavení úhlu řezu (5) k uvolnění ramena pokosu.
- Nechejte západku nastavení úhlu zapadnout do polohy 0° a pojistný šroub nastavení úhlu dotáhněte.
- Trámek, který budete řezat, opřete o vodítko (3 a 8).
- Uchopte provozní rukojeť (11) ramena pily a stiskněte pojistné tlačítko pily (12).
- Chcete-li nářadí spustit, stiskněte spínač (1).
- Postupně snižujte pilu a proveďte řez. Pro dokončení řezu a úplné oddělení materiálu je nutné, aby pilový kotouč skončil až v zářezu v pracovním stole (9).
- Po dokončení řezu uvolněte stisk vypínače a počkejte, až se pilový kotouč zcela zastaví. Teprve poté vraťte hlavu do horní klidové polohy.

Provedení podélného řezu (obr. N)

Vodící koleje umožňují řezání větších obrobků od 50 x 100 mm až po 500 x 1000 mm při posuvném pohybu mimo-dolů-zpět.

- Povolte pojistný prvek vodících kolejí (16).
- Vytáhněte hlavu pily směrem k sobě a nářadí zapněte.
- Spustte pilový kotouč na obrobek a zatlačením hlavy zpět řez dokončete.
- Pokračujte výše uvedeným postupem.



- Podélné řezy neprovádějte u obrobků menších rozměrů jak 50 x 100 mm.
- Po dokončení podélných řezů nezapomeňte hlavu v zadní poloze zajistit.

Svislý přímý řez (obr. A1, A2 a O)

- Povolte stavěcí páčku pokosu (4) a stlačte západku (5).
- Posuňte hlavu pily do požadovaného úhlu směrem doleva nebo doprava. Západka bude automaticky zajištěna v polohách 10°, 15°, 22,5°, 31,62° a 45° jak na levé, tak na pravé straně a v poloze 60° vlevo a 50° vpravo. Pokud je vyžadován úhel mezi těmito polohami, pevně přidrže pilovou hlavu a zajistěte ji přitážením stavěcí páčky pokosu.
- Před prováděním řezu zajistěte, aby byl stavěcí šroub pokosu pevně dotažen.
- Dále pokračujte způsobem popsáním pro svislý přímý příčný řez.



Pokud provádíte zkosení konce dřevěného obrobku s malým odřezkem, umístěte obrobek tak, aby byl odřezek na té straně pilového kotouče, kde kotouč svírá s vodítkem větší úhel: např. levý pokos, odřezávání doprava - pravý pokos, odřezávání vlevo.

Úhlové řezy (obr. A1, A2 a P)

Úhel je možné nastavit od 48° vlevo až po 48° vpravo a řez může být proveden s otočným stolem nastaveným od nuly po maximální natočení 45° vlevo nebo vpravo.

Levostranné zkosení řezu

- Posuňte horní část vodítka na levé straně (3) co nejvíce doleva.
- Povolte rukojeť upnutí pokosu (21) a vytáhněte pojistný čep zrušení pravostranného sklonu (20), poté nastavte úhel sklonu podle potřeby.
- Západka nastavení úhlu bude automaticky zajištěna v polohách 22,5°, 33,85° a 45°. Pokud je vyžadován úhel mezi těmito polohami, pevně přidrže hlavu pily a zajistěte ji přitážením rukojeti upnutí pokosu (21).
- Dále pokračujte způsobem popsáním pro svislý přímý příčný řez.

Pravostranné zkosení řezu

- Posuňte horní část vodítka na pravé straně (8) co nejvíce vpravo.
- Dále pokračujte způsobem popsáním pro levostranné zkosení řezu.

Kvalita řezu

Kvalita a čistota řezu závisí na mnoha faktorech a na řezaném materiálu. Nejvyšší kvalitu řezu (řezání tvarových obkládacích prvků) dosáhnete při použití karbidového kotouče se 60 zuby. Stejněměrný a pomalý posuv pily při řezání, rovněž zvyšuje kvalitu řezu.



Dbejte na to, aby se materiál během řezání nechvil nebo aby se nepohyboval; dílec vždy řádně upevněte. Před zdvihnutím ramene pily, počkejte až se pila úplně zastaví. Pokud dochází ke třepení zadní části řezu, nalepte na dílec v místě řezu lepicí pásku. Proveďte řez přes lepicí pásku a po skončení řezu pásku opatrně odlepte.

Postoj a poloha rukou při řezání

Správná poloha rukou a správný postoj usnadňuje práci, zpřesňuje řezání a zvyšuje kvalitu řezu.

- Nikdy nepokládejte ruce do blízkosti řezu.
- Mezi rukama a pilovým kotoučem udržujte bezpečnou vzdálenost, alespoň 150 mm.
- Obrobek pevně držte a opírejte o vodící doraz. Ruce udržujte v bezpečné vzdálenosti a poloze, dokud není pila vypnuta a pilový kotouč se zcela nezastavil.
- Bez zapnutí pily a před vlastním provedením řezu, vždy zkontrolujte dráhu pily. Ujistěte se, že pila volně prochází mezi vodícími dorazy.
- Při práci ruce nepřekřížujte.
- Stůjte bezpečně na podlaze oběma nohama. Udržujte rovnováhu.
- Při pohybu ramena pily směrem doprava nebo doleva, pohybujte tělem ve stejném směru jako rameno pily. Stůjte bezpečně na pravé nebo levé straně pily.
- Při řezání podle rysky, sledujte rysku na dílci ve výřezech na ochranném krytu.

Upevnění obrobku (obr. A6)

- Je-li to možné, upevněte obrobek k základně pily.
- Nejlepších výsledků dosáhnete použitím svorky (29) určené k použití s vaší pilou. Je-li to možné, upevněte obrobek k vodítku pily. Obrobek je možno upevnit na kteroukoli stranu pily; svorku upevněte na rovný povrch vodícího dorazu.



Vždy používejte upevňovací svorek při řezání měkkých, lehkých kovů.

Podpěra delších obrobků (obr. A4)

- Dlouhé obrobky je nutno vždy před řezáním podložit a upevnit.
- Použijte prodlužovací podpěru pro dlouhé dílce (27) pro prodloužení stolu pily (podpěru možno zakoupit u autorizovaného dealera). Vždy používejte dostupné podpěry na podepření a upevnění dlouhých obrobků, abyste zabránili pádu obrobku nebo úrazu.

Tvarové rámy, šablony a další čtyřstranné projekty (obr. Q1 a Q2)

Tvarové lišty a rámy

Před řezáním tvarových obkládacích lišt a ráků, si nejdříve vyzkoušejte na kouscích dřeva způsob řezání, dokud si nejste jisti, že práci bez problémů zvládnete. Vaše pila je výborným nářadím k seřezávání hran tak, jak je znázorněno na obr. Q1. Zobrazený spoj byl vytvořen pomocí obou zešíkmení.

- Nastavení šikmých řezů

Úhel sklonu řezu je nastaven na 45°. Výsledný spoj svírá úhel 90°.

Rameno úhlu řezu je nastaveno a uzamčeno v nulové poloze. Řezaný kus je položen širší stranou na stůl pily a užší stranou se opírá o vodící doraz.

- Nastavení pokosových řezů

Stejný řez může být proveden po nastavení pily na provádění pokosových řezů. Řezaný kus se v tomto případě opírá širší stranou o vodící doraz.

Obrázky (Q1 a Q2) platí pro projekty/výrobky o čtyřech stranách. Při spojování výrobků o více stranách je třeba změnit nastavení úhlu nebo sklonu řezu. Následující tabulka ukazuje velikost úhlů pro různé výrobky o různém počtu stran za předpokladu, že jsou všechny strany stejné. Pro výrobky o jiném počtu stran, které nejsou uvedeny v tabulce, vydělte 180° počtem stran a zjistíte hodnotu nastavení úhlu nebo sklonu pily.

Počet stran	Úhel nebo sklon
4	45°
5	36°
6	30°
7	25.7°
8	22.5°
9	20°
10	18°

Kombinovaný pokos (obr. R1 a R2)

Kombinovaný pokos je řez pod dvěma úhly současně, úhlem (obr. Q1) a pokosem (obr. Q2). Tyto řezy se používají pro spojování dílců, které mají různé nakloněné strany, jak je zobrazeno na obr. R1.



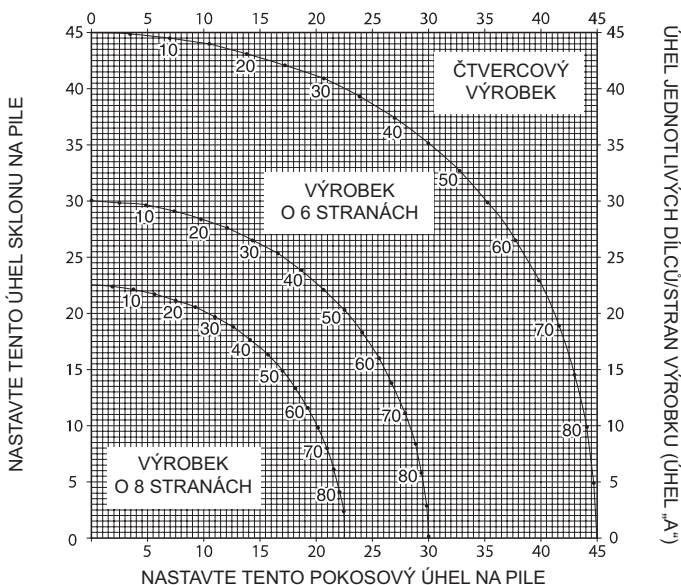
Pokud se u jednotlivých řezů úhly liší, zkontrolujte, zda jsou upínací šrouby nastavení jednotlivých úhlů pevně dotaženy. Po jakémkoliv změně náklonu nebo pokosu musí být tyto šrouby dotaženy (obr. R1 a R2).

Kombinovaný pokos je řez pod dvěma úhly současně, úhlem (obr. Q1) a pokosem (obr. Q2). Tyto řezy se používají pro spojování dílců, které mají různé nakloněné strany, jak je zobrazeno na obr. R1.



Pokud se u jednotlivých řezů úhly liší, zkontrolujte, zda jsou upínací šrouby nastavení jednotlivých úhlů pevně dotaženy. Po jakémkoliv změně náklonu nebo pokosu musí být tyto šrouby dotaženy.

- Níže uvedená tabulka vám pomůže při volbě správného nastavení úhlů a sklonů u nejběžnějších kombinovaných úhlových řezů. Nejdříve zvolte požadovaný úhel dílce „A“ (obr. R2). Potom odečtete výsledný úhel na správném oblouku v tabulce. Z tohoto bodu hledejte v tabulce přímo dole přesný úhel sklonu a přímo napříč naleznete přesný pokos.
- Nastavte vaši pilu na předepsané úhly a proveďte několik zkušebních řezů.
- Zkuste si, zda budou k sobě jednotlivé díly lícovat.
- Příklad: Pro zhotovení výrobku o čtyřech stranách s venkovním úhlem 25° (úhel „A“) (obr. R2), použijte horní oblouk v tabulce. Na oblouku najdete hodnotu úhlu 25°. Sledujte na každé straně vodorovnou různoběžku a dostanete nastavení pokosu pily (23°). Obdobným způsobem sledováním svislé různoběžky nahoře či dole dostanete nastavení úhlu sklonu pily (40°). Vždy udělejte několik řezů na odřezcích pro kontrolu nastavení pily.



Řezání základních lišt

Řezání základních lišt je prováděno s úhlem sklonu 45°.

- Před provedením jakéhokoliv řezu si jej zkuste nanečisto bez zapnutí pily.
- Veškeré řezy se provádí tak, že zadní stranu lišty položíme naplocho na pilu.

Vnitřní kout

- Levý bok
 - Lištu položte horní stranou oproti vodítku.
 - Uložte si levý bok řezu.
- Pravý bok
 - Lištu položte spodní stranou oproti vodítku.
 - Uložte si levý bok řezu.

Vnější roh

- Levý bok
 - Lištu položte spodní stranou oproti vodítku.
 - Uložte si pravý bok řezu.

- Pravý bok
 - Lištu položte horní stranou oproti vodítku.
 - Uložte si pravý bok řezu.

Řezání čela lišty

Řezání čela lišty se provádí v kombinovaném pokosu. Pro dosažení extrémní přesnosti má vaše pila přednastavené úhly v polohách 31,62° pokos a 33,85° úhel. Tyto polohy jsou standardní pro čela lišt s úhly 52° nahoře a 38° dole.

- Před konečným řezem si proveďte testovací řez na odřezku materiálu.
- Veškeré řezy jsou prováděny s levým zkosením a se zadní stranou lišty položenou oproti základně.

Vnitřní kout

- Levý bok
 - Horní strana lišty oproti vodítku.
 - Zkosení vpravo.
 - Uložte si levý bok řezu.
- Pravý bok
 - Spodní strana lišty oproti vodítku.
 - Zkosení vlevo.
 - Uložte si levý bok řezu.

Vnější roh

- Levý bok
 - Spodní strana lišty oproti vodítku.
 - Zkosení vlevo.
 - Uložte si pravý bok řezu.
- Pravý bok
 - Horní strana lišty oproti vodítku.
 - Zkosení vpravo.
 - Uložte si pravý bok řezu.

Drážkování (obr. S)

Pila je vybavena drážkovým dorazem (17) a nastavovacím šroubem (59), umožňující drážkové řezání.

- Překlopte drážkový doraz (17) dopředu, směrem k pilovému kotouči.
- Nastavovacím šroubem (59) nastavte požadovanou hloubku řezané drážky. Může se stát, že bude nutné nejprve povolit pojistnou matici (60).
- Pokud chcete provést přímou drážku, vložte mezi vodítko a obrobek odřezek velikosti přibližně 5 cm.

Odsávání prachu (obr. A2 a A3)

- Vak na jímání prachu (26) připevněte do odvaděče pilin (18).
- Kdykoli je to možné, připojte k pile odsávací zařízení odpovídající příslušným předpisům, které se týkají emisí prachu.

Pilové listy

K dosažení uvedených výkonů používejte vždy pilové kotouče 305 mm s otvorem pro hřídel 30 mm.

Řezání měkkých, lehkých kovů

Při řezání neželezných kovů je nářadí možné používat pouze v režimu pokosových řezů. Nedoporučujeme provádět šikmé řezy nebo kombinované řezy, vyžadující nastavení obou úhlů zároveň. Pila není určena pro řezání železa a jiných tvrdých kovů.

- Vždy používejte upevňovací svorek při řezání měkkých, lehkých kovů. Před řezáním se ujistěte, jestli je obrobek řádně upevněn.
- Pro řezání lehkých kovů, používejte pouze pilové kotouče, určené pro řezání měkkých lehkých kovů.
- Používejte pouze vhodné mazivo ve spreji nebo vosk. Nepoužívejte chladicí a mazací emulze nebo podobné mazací prostředky.
- Pro snížení rizika úrazu, způsobené odlétajícími kovovými pilinami, zapojte mezi pilu a elektrickou zásuvku přepínač FI nebo jistič DI.

FI přepínač musí vyhovovat následujícím specifikacím a požadavkům:

napětí	230V
proud	16A
reakční čas	< 15 ms
vypínací proud	30 mA

DI jistič musí vyhovovat následujícím specifikacím a požadavkům:
DIN VDE 0661

napětí	230V
proud	16A
vypínací proud	30 mA
vypnutí všech pólů	L+N+PE
PE monitorování	
nízkonapěťová propust	

Doplňkové příslušenství

Další podrobnosti týkající se příslušenství získáte u svého značkového prodejce.

Přeprava (obr. A1, A2 a B)

Pila je vybavena přepravní rukojetí (10) pro pohodlný přenos a transport pily, která se nachází na horní straně ramena pily.

- Při přenášení pily sklopte rameno a stlačte dolů pojistný čep hlavy (22).
- Zajistěte pojistný prvek vodících kolejí s hlavou pily v přední poloze, zajistěte rameno pokosu s úhlem plně vpravo, zasuňte vodítko (3 & 8) zcela dovnitř a zajistěte páčku pokosu (20) tak, aby byla hlava pily ve svislé poloze. Tím bude nářadí složeno co nejvíce k sobě.
- K přenášení pily používejte vždy přepravní rukojeť (10) nebo prolis (24) zobrazený na obr. B.

Údržba

Vaše elektrické nářadí DEWALT bylo zkonstruováno tak, aby pracovalo co nejdéle s minimálními nároky na údržbu. Řádná péče o nářadí a jeho pravidelné čištění Vám zajistí jeho bezproblémový chod.



Čištění

Udržujte čisté ventilační drážky a plastový kryt pravidelně čistěte měkkou tkaninou.

- Pravidelně čistěte horní pracovní stůl.
- Pravidelně čistěte systém pro odsávání prachu.



Vyvarujte se při provádění údržby pily použití čistících prostředků nebo maziv. Zvláště spreje a aerosolové čistící prostředky mohou chemicky poškodit plastový ochranný kryt.



Mazání

Vaše nářadí nevyžaduje žádné další mazání.

Ochrana životního prostředí



Třídění odpadu. Tento výrobek nesmí být likvidován spolu s běžným komunálním odpadem.

Pokud nebudete přístroj dále používat nebo přejete-li si přístroj nahradit novým, nelikvidujte přístroj spolu s běžným komunálním odpadem. Zlikvidujte tento přístroj ve tříděném odpadu.



Tříděný odpad umožňuje recyklaci a opětovné využití použitých výrobků a obalových materiálů. Opětovné použití recyklovaných materiálů pomáhá chránit životní prostředí před znečištěním a snižuje spotřebu surovin.

Při zakoupení nových výrobků Vám prodejny, místní sběrný odpadů nebo recyklační stanice poskytnou informace o správné likvidaci elektroodpadů z domácnosti.

Společnost DEWALT poskytuje možnost sběru a recyklace použitých výrobků DEWALT po ukončení jejich provozní životnosti. Chcete-li využít této služby, dopravte prosím Vaše nepotřebné výrobky do značkového servisu, kde na vlastní náklady zajistí jejich recyklaci a ekologické zpracování.

Místo vaší nejbližší autorizované servisní pobočky DEWALT se dozvíte na příslušné adrese uvedené na zadní straně této příručky. Seznam autorizovaných středisek DEWALT a všechny podrobnosti týkající se poprodejního servisu naleznete také na internetové adrese: www.2helpU.

Bezpečnostní pokyny

Při používání stacionárního elektrického nářadí vždy dodržujte bezpečnostní předpisy plané ve Vaší zemi, abyste snížili riziko vzniku požáru, úrazu způsobeného elektrickým proudem nebo jiného zranění. Před použitím tohoto výrobku si řádně prostudujte celý návod. Uchovejte tento návod pro případné další použití.

Všeobecné pokyny

- 1 Udržujte pořádek na pracovišti**
Nepořádek na pracovním stole a přeplněný pracovní prostor mohou vést ke vzniku úrazu.
- 2 Berte v úvahu pracovní prostředí**
Nevystavujte nářadí dešti. Nepoužívejte nářadí ve vlhkém prostředí. Pracovní místo musí být dobře osvětlené (250 – 300 luxů). Nepoužívejte nářadí na místech, kde hrozí riziko vzniku požáru nebo exploze, například v blízkosti hořlavých nebo výbušných kapalin a plynů.
- 3 Držte z dosahu dětí**
Nedovoďte dětem, ostatním osobám nebo zvířatům, aby se dostaly do blízkosti nářadí a aby se dotýkaly nářadí nebo napájecího kabelu.
- 4 Vhodně se oblékejte**
Nenoste volný oděv nebo šperky, protože by mohly být zachyceny pohyblivými částmi nářadí. Jestliže máte dlouhé vlasy, použijte vhodnou pokrývku hlavy. Jestliže pracujete venku, použijte pokud možno gumové rukavice a neklouzavou obuv.
- 5 Ochrana obsluhy**
Vždy používejte ochranné brýle. Jestliže se při práci s nářadím práší nebo odlétávají drobné částičky materiálu, použijte respirátor proti prachu nebo ochranný štít. Mohou-li být tyto částičky žhavé, používejte také vhodnou pracovní zástěru. Používejte vždy vhodnou ochranu sluchu. Vždy noste ochrannou přílbu.
- 6 Ochrana před úrazem způsobeným elektrickým proudem**
Zabraňte kontaktu těla s uzemněnými povrchy (např. potrubí, radiátory, sporáky a chladničky). Při práci v extrémních podmínkách (například vysoká vlhkost, tvorba kovových pilin při práci, atd.) může být elektrická bezpečnost zvýšena vložením izolačního transformátoru nebo ochranného jističe (FI).
- 7 Při práci mějte všechny potřebné nástroje a nářadí nadosah**
Při práci vždy udržujte vhodný a pevný postoj.
- 8 Buďte pozorní**
Pozorně sledujte průběh pracovních operací. Přemýšlejte. Nářadí nepoužívejte, pokud jste unavení.
- 9 Upněte si řádně obrobek**
K upnutí obrobku používejte svorky nebo svěrák. Je to bezpečnější a umožňuje to manipulaci s nářadím oběma rukama.
- 10 Používejte lapače prachu**
Pokud je zařízení vybaveno adapterem pro připojení zařízení k zachytávání prachu, zajistěte jeho správné připojení a řádnou funkci.
- 11 Odklizení seřizovacích přípravků a klíčů**
Před spuštěním nářadí se vždy ujistěte, zda nejsou v jeho blízkosti klíče nebo seřizovací přípravky.
- 12 Prodlužovací kabely**
Před použitím tyto kabely prohlédněte a pokud jsou poškozené, tak je vyměňte. Používáte-li nářadí venku, používejte pouze prodlužovací kabel určený pro venkovní použití, který je i takto označen.
- 13 Používejte pouze vhodné nářadí**
Použití tohoto nářadí je popsáno v tomto návodu. Nepoužívejte příliš slabé násady nebo přídatná zařízení při práci s výkonným nářadím v těžkých podmínkách. Práce je účinnější a bezpečnější, pokud používáte nářadí a nástroje k účelům, k nimž jsou určeny. Nářadí nepřetěžujte.
Varování! Použití jiného příslušenství nebo přídatného zařízení a provádění jiných pracovních operací, než je doporučeno tímto návodem, může způsobit poranění obsluhy.
- 14 Kontrola poškozených částí**
Před každým použitím nářadí a napájecí kabel pečlivě zkontrolujte, zda nejsou poškozeny. Zkontrolujte vychýlení a uložení pohyblivých částí, opotřebením jednotlivých částí, poškození ochranných krytů a spínačů a další prvky, které mohou ovlivnit správný chod nářadí. Ujistěte se, zda bude nářadí řádně pracovat a zda bude řádně provádět určenou funkci. Pokud je kterákoliv část nářadí vadná, nebo je poškozena, nářadí nepoužívejte. Nepracuje-li správně hlavní spínač, nářadí nepoužívejte. Zničené nebo jiné poškozené díly nechte vyměnit ve značkovém servisu DEWALT. Neprovádějte neodborné opravy sami.
- 15 Vypínejte nářadí**
Jestliže chcete ponechat nářadí bez dozoru, vypněte jej a počkejte,

dokud se zcela nezastaví. Není-li nářadí používáno, před výměnou částí nářadí, příslušenství nebo doplňků a před prováděním údržby vždy odpojte napájecí kabel.

16 Zabraňte nechtěnému spuštění

Před připojením napájecího kabelu k síti se ujistěte, zda je nářadí vypnuto.

17 Chraňte kabel před poškozením

Neškubte a netahajte za kabel při jeho vytahování ze zásuvky. Kabel pokládejte tak, aby nepřecházel přes ostré hrany nebo horké a mastné povrchy.

18 Uskladnění nepoužívaného nářadí

Není-li nářadí používáno, musí být uskladněno na suchém místě a musí být také vhodně zabezpečeno, mimo dosah dětí.

19 Péče o nářadí

Z důvodu bezpečnějšího a výkonnějšího provozu udržujte nářadí v čistém a v bezvadném technickém stavu. Dodržujte všechny pokyny pro provádění údržby a pro výměnu příslušenství. Udržujte všechny ovládací prvky a rukojeti čisté, suché a neznečištěné olejem nebo mazivou.

20 Opravy

Toto nářadí odpovídá platným bezpečnostním předpisům. Opravy tohoto nářadí vždy svěřujte mechanikům značkového servisu DEWALT. Opravy by měly být prováděny kvalifikovanými servisními mechaniky s použitím originálních náhradních dílů. Jinak může dojít k nebezpečnému ohrožení uživatele.

Další bezpečnostní pokyny pro pokosové pily

- Před zahájením jakékoliv činnosti se ujistěte, zda jsou veškeré uzavírací kliky a přidržné svorky přitaženy.
- Bez instalovaného ochranného krytu s nářadím nepracujte, taktéž s nářadím nepracujte, pokud ochranný kryt nefunguje nebo není řádně udržován.
- Nikdy nepoužívejte pilu bez ochranného krytu.
- Nikdy nestrkejte ruce do oblasti ostří, pokud je pila pod napětím.
- Nikdy se nepokoušejte pilu rychle zastavit zablokováním čepelí pomocí nářadí nebo jinými prostředky zasunutými oproti čepeli; takovým způsobem může být způsoben neúmyslně vážný úraz.
- Dříve, než použijete jakékoliv příslušenství si přečtěte instruktážní příručku.
- Nesprávné použití příslušenství může nářadí poškodit.
- Pro řezání druh materiálu zvolte příslušnou pilovou čepel.
- Dodržujte maximální rychlost vyznačenou na pilové čepeli. Při manipulaci s pilovým kotoučem používejte držák nebo rukavice.
- Před použitím zajistěte, aby byl pilový kotouč správně nasazen.
- Zkontrolujte, zda se kotouč otáčí správným směrem. Dbejte na to, aby byl kotouč stále ostrý. Nepoužívejte pilové kotouče, které mají menší nebo větší než doporučený průměr.
- Parametry pilového kotouče jsou uvedeny v technických údajích. Používejte pouze pilové kotouče, jaké jsou specifikovány v tomto návodu a odpovídají normě EN 847-1.
- Zvažte, zda nebude vhodné použít speciální čepel se snížením hluku.
- Nepoužívejte čepel typu HSS.
- Nepoužívejte prasklé nebo poškozené kotouče.
- Nepoužívejte žádné brusné kotouče.
- Před zastavením pily, nadzdvihněte pilu nad dílec a potom uvolněte vypínač.
- Při provádění pokosových řezů zajistěte, aby bylo rameno pily bezpečně upevněno.
- Nezasouvajte žádné klíny do větráku k přidržení hřídele motoru.
- Ochranný kryt pily se při poklesu ramena automaticky zdvihne; po zdvihu ramena se opětovně automaticky nasune na ostří pilového kotouče.
- Ochranný kryt je možné ručně zdvihnout, pokud nasazujeme nebo snímáme pilové kotouče nebo pokud provádíme kontrolu pily. Ochranný kryt nikdy rukou nezdvíhejte, pokud není pila vypnutá.
- Udržujte pořádek v okolí pily bez zbytků materiálu, například drti a odřezků.
- Pravidelně kontrolujte, zda jsou větrací štěrby motoru čisté beze zbytku drti.
- Pokud je ochranný kryt s drážkou opotřeben, vyměňte jej.
- Před prováděním jakékoliv údržby, nebo před výměnou pilového kotouče odpojte stroj od elektrického vedení.
- Nikdy neprovádějte čištění nebo údržbu, pokud je stroj ještě v chodu a hlava se nenachází v horní klidové poloze.
- Nářadí podle možnosti vždy upevněte k pracovnímu stolu.
- Pokud pro označení linie řezu používáte laser, ujistěte se, zda podle normy EN 60825-1:2001 odpovídá třídě 2. Laserový zářič

nenahrazujte jiným typem. Je-li laserový přístroj poškozen, svěřte jeho opravu značkovému servisu.

- Přední část ochranného krytu je kvůli viditelnosti při řezání opatřena žaluziemi. Ačkoliv mřížka výrazně snižuje množství odlétajících zbytků, v ochranném krytu jsou otvory a pokud se jimi díváte, měli byste mít pokaždé nasazeny ochranné brýle.

Zbytková rizika

Při použití pil vznikají následující rizika:

- Poranění způsobená kontaktem s rotujícími díly. Přestože jsou dodržovány příslušné bezpečnostní předpisy a jsou používána bezpečnostní zařízení, nemohou být vyloučena jistá zbytková rizika.

Tato rizika jsou:

- Poškození sluchu.
- Riziko nehody způsobené nekrytými částmi otáčejícího se pilového kotouče.
- Riziko poranění při výměně pilového kotouče.
- Riziko přímáchnutí prstů při manipulaci s ochrannými kryty.
- Zdravotní rizika způsobená vdechováním prachu zvířeného při řezání dřeva, zejména dubového, bukového a materiálu MDF.

Prohlášení o shodě



DW718

Společnost DEWALT prohlašuje, že toto elektrické nářadí splňuje následující bezpečnostní normy a nařízení: 98/37/EEC, 89/336/EEC, 73/23/EEC, 86/188/EEC, EN 55014-2, EN 55014, EN 61000-2, EN 61000-3-3 a EN 61029-3.

V případě zájmu o podrobnější informace prosím kontaktujte společnost DEWALT na níže uvedené adrese nebo na adrese uvedené na konci tohoto návodu.

L_{pA} (akustický tlak)	88 dB(A)
L_{WA} (akustický výkon)	101 dB(A)
Měřená úroveň vibrací RMS	$< 2.5^* \text{ m/s}^2$
K_{pA} (nepřesnost akustického tlaku)	2,8 dB(A)
K_{WA} (nepřesnost akustického výkonu)	2,8 dB(A)

* nepřesnost měření dle normy EN 12096: 0,4 m/s²

Technický a vývojový ředitel
Horst Großmann
DEWALT, Richard-Klinger-Straße 40,
D-65510, Idstein, Germany

Politika našich služeb zákazníkům

Spokojenost zákazníka s výrobkem a servisem je náš nejvyšší cíl. Kdykoliv budete potřebovat radu či pomoc, obraťte se s důvěrou na náš nejbližší servis DEWALT, kde Vám vyškolený personál poskytne naše služby na nejvyšší úrovni.

Záruka DEWALT

Blahopřejeme Vám k zakoupení tohoto vysoko kvalitního výrobku DEWALT. Náš závazek ke kvalitě v sobě samozřejmě zahrnuje také naše služby zákazníkům. Proto poskytujeme záruční dobu daleko přesahující minimální požadavky vyplývající ze zákona.

Kvalita tohoto přístroje nám umožňuje poskytnout Vám **30 dní záruku výměny**. Pokud se objeví v průběhu 30 dní od zakoupení nářadí jakýkoliv nedostatek podléhající záruce, bude Vám u Vašeho obchodního nářadí vyměněno za nové. Díky **1 roční záruce jistoty** máte nárok po dobu 1 roku od zakoupení přístroje na bezplatný servis v autorizovaném servisním středisku DEWALT. **Zárukou kvality** firma DEWALT garantuje po dobu trvání záruční doby (**24 měsíců při nákupu pro přímou osobní spotřebu, 12 měsíců při nákupu pro podnikatelskou činnost**) bezplatné odstranění jakékoliv materiálové nebo výrobní závady za následujících podmínek:

- Přístroj bude dopraven (spolu s originálním záručním listem DEWALT a s dokladem o nákupu), do jednoho z pověřených servisních středisek DEWALT, které jsou autorizované k provádění záručních oprav.
- Přístroj byl používán pouze s originálním příslušenstvím nebo přidavnými zařízeními a příslušenstvím BBW či Piranha, které je vysloveně doporučeno jako vhodné k použití spolu s přístrojem DEWALT.
- Přístroj byl používán a udržován v souladu s návodem k obsluze.
- Motor přístroje nebyl přetěžován a nejsou viditelné žádné známky poškození vlivem vnějších vlivů.
- Do přístroje nebylo zasahováno nepovolanou osobou. Osoby povolané tvoří personál servisních středisek DEWALT, které jsou autorizované k provádění záručních oprav.

Navíc poskytuje servis DEWALT na všechny prováděné opravy a vyměněné náhradní díly další servisní záruční dobu v trvání 6 měsíců.

Záruka se nevztahuje na spotřební příslušenství (vrtáky, šroubovací nástavce, hoblovací nože, brusné kotouče, pilové listy, pilové kotouče, brusný papír, apod.) ani na příslušenství přístroje poškozené opotřebením.

Záruční list je dokladem práv spotřebitele – zákazníka ve smyslu § 620 Občanského zákoníku a § 429 Obchodního zákoníku. Patří k prodávanému výrobku odpovídajícího katalogového a výrobního čísla jako jeho příslušenství. Při každé reklamaci je třeba tento záruční list předložit prodávajícímu, případně servisnímu středisku DEWALT pověřenému vykonáváním záručních oprav. Ve vlastním zájmu si ho proto spolu s originálem dokladu o nákupu pečlivě uschovejte.

DEWALT nabízí rozsáhlou síť autorizovaných servisních oprav a sběrných středisek. Jejich seznam najdete na záručním listě. Další informace týkající se servisu můžete získat na níže uvedených telefonních číslech a na internetové adrese www.2helpU.com.

Black & Decker

Klásterského 2
143 00 Praha 4

tel: 244 402 450
fax: 241 770 204
recepce@blackanddecker.cz

Právo na případné změny vyhrazeno.

06/2004

Blahoželáme!

Zvolili ste si náradie značky DEWALT. Roky skúseností, dôkladný vývoj výrobkov a inovácia vytvorili zo spoločnosti DEWALT jedného z najspoľahlivejších partnerov pre používateľov profesionálneho elektrického náradia.

Technické údaje

	DW718	
Napájacie napätie	V	230
Príkon	W	1,600
Priemer rezného kotúča	mm	305
Priemer upínacieho otvoru kotúča	mm	30
Hrúbka pílového kotúča	mm	1,8
Max. otáčky pílového kotúča	min ⁻¹	3,400
Max. hĺbka rezu pri 90°	mm	203
Max. hĺbka rezu pri 45°	mm	144
Max. hĺbka rezu pri 90°	mm	85
Max. hĺbka šikmého rezu	mm	56
Pokos (max. poloha)	ľavý	60°
	pravý	50°
Sklon (max. poloha)	ľavý	48°
	pravý	48°

Pokos 0°

Výsledná šírka pri maximálnej hĺbke rezu 94 mm	mm	328
Výsledná hĺbka pri maximálnej šírke rezu 345 mm	mm	74

Ľavý pokos 45°

Výsledná šírka pri maximálnej hĺbke rezu 94 mm	mm	231
Výsledná hĺbka pri maximálnej šírke rezu 241 mm	mm	74

Pravý pokos 45°

Výsledná šírka pri maximálnej hĺbke rezu 94 mm	mm	231
Výsledná hĺbka pri maximálnej šírke rezu 241 mm	mm	74

Ľavý sklon 45°

Výsledná šírka pri maximálnej hĺbke rezu 61 mm	mm	328
Výsledná hĺbka pri maximálnej šírke rezu 345 mm	mm	48

Pravý sklon 45°

Výsledná šírka pri maximálnej hĺbke rezu 43 mm	mm	328
Výsledná hĺbka pri maximálnej šírke rezu 345 mm	mm	28

Pri 31.62° pokosu a 33.85° sklonu

Výsledná hĺbka pri maximálnej šírke rezu 168 mm	mm	23
Doba automatického zastavenia pílového kotúča	s	< 10,0
Hmotnosť	kg	20,5

Poistky:

Náradie 230 V, 10 A v napájacej sieti

V tomto návode sú použité nasledujúce symboly:



Upozorňuje na riziko poranenia osôb, skrátene životnosti náradia alebo jeho poškodenia v prípade nedodržania pokynov uvedených v tomto návode.



Upozorňuje na riziko úrazu spôsobeného elektrickým prúdom.

Obsah balenia

Balenie obsahuje:

- 1 Pokosovú pílu
- 1 Kľúč na pílový kotúč
- 1 Pílový list
- 1 Vak na prach
- 1 Návod na obsluhu
- 1 Výkresovú dokumentáciu

- Skontrolujte, či počas prepravy nedošlo k poškodeniu náradia, jeho častí alebo príslušenstva.
- Pred začatím pracovných operácií venujte dostatok času dôkladnému prečítaniu a pochopeniu tohto návodu.

Popis (obr. A1 - A7)

Pokosová píla DW718 je určená na profesionálne použitie a na rezanie dreva, drevených materiálov, hliníka a plastových materiálov. Píla je schopná bezpečne vykonávať vysoko kvalitné rezy, pokosové rezy a iné špeciálne uhlové rezy s vysokou presnosťou.

A1

- 1 Vypínač
- 2 Pohyblivý spodný ochranný kryt pílového kotúča
- 3 Doraz na ľavej strane
- 4 Nastavovací prvok uhla rezu
- 5 Tlačidlo poistky prvku pre nastavenie uhla
- 6 Páčka zrušenia zámky pokosu
- 7 Uhlová stupnica
- 8 Doraz na pravej strane
- 9 Výrez pre pílový kotúč
- 10 Rukoväť pre prenášanie píly
- 11 Manipulačná rukoväť
- 12 Páka na uvoľnenie poistky hlavy
- 13 Elektronický otočný regulátor otáčok
- 14 Aretácia vretena
- 15 Meradlo šikmých rezov
- 16 Poistný prvok vodiacich koľají
- 17 Doraz
- 18 Odvážač pilín

A2

- 19 Pevný horný kryt pílového kotúča
- 20 Zámka/páčka pokosu
- 21 Svorka na nastavenie pokosových rezov
- 22 Poistný čap hlavy
- 23 Kľúč na pílový kotúč
- 24 Prelis
- 25 Otvory pre upevnenie píly

A3

- 26 Vak na prach

Doplňkové príslušenstvo

A4

- 27 Výsuvný držiak obrobku

A5

- 28 Nastaviteľná dĺžková zarážka

A6

- 29 Svorka obrobku

A7

- 30 LASER

Elektrická bezpečnosť

Elektromotor bol skonštruovaný len pre jedno napätie. Vždy skontrolujte, či napätie zdroja zodpovedá napätiu na výkonovom štítku.



Vaša píla DEWALT je vybavená dvojitou izoláciou v súlade s normou EN 61029; Z tohto dôvodu nie je nutná ochrana uzemnením.

Použitie predĺžovacieho kábla

Ak je použitie predĺžovacieho kábla nutné, použite len schválený typ kábla, ktorý je vhodný pre príkon tohto náradia (viď technické údaje). Minimálny prierez vodiča je 1,5 mm². V prípade použitia navinovacího kábla, odviňte vždy celú dĺžku kábla.

Poklesy napätia

Rázové prúdy spôsobujú krátkodobé poklesy napätia. Pri nepriaznivom priebehu napätia môže byť ovplyvnená funkcia ostatných zariadení.

Ak je hodnota systémového odporu napájacieho napätia v priemere nižšia než 0,25 Ω, nie je pravdepodobné, aby dochádzalo k ťažkostiam.

Nastavenie



Pred vykonávaním montáže vždy odpojte náradie od siete.

Vybalenie (obr. B)

- Uchopením za prenášaciu rukoväť (10) vytiahnete pílu von z obalu.

- Uvoľnite poistný prvok vodiacich koľají (16) a zatlačte hlavu píly späť do zadnej polohy, kde bude zaistená.
- Stlačte prevádzkovú rukoväť (11) dole a vytiahnite poistný čap (22), ako je zobrazené na obrázku.
- Uvoľnite držiak a opatrne nadvihnite rameno píly až do maximálnej výšky.

Upevnenie píly na pracovný stôl (obr. C)

- Otvory (25) v základni píly, slúžia na upevnenie píly k pracovnému stolu. Dva rôzne priemery otvorov, umožňujú použiť rôzne druhy upevňovacích skrutiek. Podľa vášho uváženia, použite pre upevnenie píly otvor s priemerom, ktorý najlepšie vyhovuje typu skrutky. Nie je nutné použiť oba otvory. Dbajte na to, aby bola píla pevne ukotvená. Pre zrýchlenie upevňovacieho procesu a zjednodušenie prenášania píly z miesta na miesto, je možné pílu trvalo upevniť na dosku alebo preglejku s hrúbkou 12.5 mm alebo viac a dosku pripievať na pracovný stôl. V prípade prepravy píly na iné miesto, odmontujte dosku s pílou a na pracovnom mieste dosku opäť jednoducho upevnite.
- Pri upevňovaní píly na dosku dbajte na to, aby upevňovacie skrutky neprešli cez dosku / preglejku. Spodná strana dosky musí byť bez nerovností, aby dokonale priliehala na pracovný stôl. Pri upevňovaní dosky na pracovný stôl, upevnite dosku len v miestach, kde je priskrutkovaná základňa píly na dosku. Upevnenie na iných miestach, môže narušiť bezchybnú funkciu píly.
- Upevňovacia doska a pracovný stôl alebo miesto, na ktorom bude píla používaná, musí byť rovné, aby ste zabránili nepresnostiam pri rezaní. Ak nie je píla dokonale upevnená a dochádza ku kývaniu píly, vložte pod jednu nôžku píly klin a pílu upevnite tak, aby základňa dokonale sedela na doske alebo na pracovnom mieste.

Nasadenie pílového kotúča (obr. D1 - D5)

- Stlačte hlavnú poistku (12) a uvoľnite ochranný kryt pílového kotúča (2). Potom nadvihnite ochranný kryt kotúča.
- Skrutkovacou násadou (33) osadenou na konci dodaného kľúča na pílový kotúč (23) povolte dostatočne skrutku (34) konzoly ochranného krytu, aby dielec so šikmým rohom (35) prechádzal medzi hlavou skrutky a ochranným krytom. Tým bude umožnený dostatočný zdvih držiaka krytu (36), aby bola sprístupnená poistná skrutka pílového kotúča (37).
- So spodným ochranným krytom pridrzaným vo zdvihutej polohe skrutkou (34) stlačte jednou rukou poistné tlačidlo hriadeľa (14) a druhou rukou pomocou dodaného kľúča (23) povolte otáčaním v smere chodu hodinových ručičiek z ľavej strany zaskrutkovanú skrutku pílového kotúča (37).



Zámku hriadeľa použijete nasledovne. Stlačte tlačidlo tak, ako je znázornené na obrázku a hriadeľom budete otáčať ak poistka hriadeľa nezaskočí. Pri odskrutkovaní upevňovacej skrutky, držte stlačené tlačidlo zámky hriadeľa (obr. D4).

- Odstráňte poistnú skrutku pílového kotúča (37) a vonkajšiu objímku hriadeľa (38).
- Pílový kotúč (39) nasadte na výstupok (40) nachádzajúci sa na vnútornej objímke hriadeľa (41) a uistite sa, či ozubenie spodného okraja pílového kotúča smeruje smerom k zadnej časti píly (smerom od obsluhy).
- Nasadte späť vonkajšiu objímku hriadeľa (38).
- Otáčaním proti smeru pohybu hodinových ručičiek súčasne s pridrzaným zapadnutým poistným tlačidlom hriadeľa druhou rukou poistnú skrutku pílového kotúča (37) dotiahnite.
- Držiak krytu (36) presuňte smerom dole tak, aby bol dielec so zošikmeným rohom (35) pod hlavou skrutky konzoly ochranného krytu (34).
- Túto skrutku dotiahnite.



Nikdy nestláčajte zámku hriadeľa ak sa pílový kotúč otáča. Po inštalácii pílového kotúča sa uistite, či je ochranný kryt dole a či je jeho skrutka bezpečne dotiahnutá.

Nastavenie



Pred vykonávaním nastavenia vždy odpojte pílu od siete.

Vaša pokosová píla bola presne nastavená už vo výrobe. Ak je nutné vykonať opätovné nastavenie vďaka doprave a prenášaní alebo z iného dôvodu, riadte sa pri nastavovaní vašej píly nasledujúcimi krokmi. Hneď ako raz pílu nastavíte, malo by toto presné nastavenie zostať zachované.

Kontrola a nastavenie polohy pílového kotúča vzhľadom k dorazu (obr. E1 - E3)

- Povoľte nastavovací prvok uhla rezu (4) a stlačte tlačidlo nastavenia uhla rezu (5) pre uvoľnenie ramena pokosu (42).
- Posuňte celý stôl tak, aby sa ukazovateľ nastavenia zhodoval s hodnotou 0° na uhlovej stupnici. Skrutku nedotahujte.
- Stiahnite hlavu píly nadol tak, aby ostrie takmer zapadalo do výrezu (43).
- Uhlomer (44) priložte oproti ľavej strane dorazu (3) a pílového kotúča (39) (obr. E3).



Nedotýkajte sa uhlomerom hrotov ozubenia.

- Ak je nastavovanie nutné, postupujte nasledovne:
- Povoľte skrutky (45) a posuňte stôl s uhlovou stupnicou smerom doprava alebo doľava tak, aby pílový kotúč a vodiaci doraz zvierali uhol (90°), merané uhlomerom.
- Dotiahnite skrutky (45). V tejto časti nevenujte ešte pozornosť odčítaniu ukazovateľa pokosu.

Nastavenie ukazovateľa pokosu (obr. E1, E2 a F)

- Povoľte nastavovací prvok uhla rezu (4) a stlačte tlačidlo nastavenia uhla rezu (5) pre uvoľnenie ramena pokosu (42).
- Posuňte celý stôl tak, aby sa ukazovateľ nastavenia (46) zhodoval s hodnotou 0° na uhlovej stupnici, ako je zobrazené na obr. F.
- S povolenou skrutkou na nastavenie pokosu pootáčajte ramenom pokosu okolo nuly a ponechajte západku nastavenia pokosu zaskočiť na miesto.
- Sledujte ukazovateľ uhla rezu (46) a stupnicu (7). Ak ukazovateľ neukazuje presne nulovú polohu, povolte skrutku (47), posuňte ukazovateľ tak, aby ukazoval presne 0° a skrutku naspäť pritiahnite.

Zámka nastavenia uhla rezu/aretačná tyč (obr. G)

Ak je možné posúvať so základňou píly pri uzamknutej zámke nastavenia uhla rezu (4), je nutné nastaviť zámku nastavenia uhla rezu/aretačnú tyč (48).

- Uvoľnite nastavovací prvok uhla rezu (4).
- Pomocou skrutkovača úplne dotiahnite rameno zámky/aretácie pokosu (48). Potom rameno o štvrt' otáčky povolte.
- Uistite sa, že nie je možné s otočným stolom pohybovať, ak je nastavovací prvok uhla rezu (4) uzamknutý.

Kontrola a nastavenie polohy pílového kotúča vzhľadom k pravítku (obr. H1 - H4)

- Povoľte rukoväť upnutia pokosu (21) a vytiahnite poistný čap zrušenia pravostranného sklonu (20) pre uvoľnenie ramena píly.
- Posuňte celý stôl tak, aby sa ukazovateľ nastavenia zhodoval s hodnotou 0° na uhlovej stupnici. Rukoväť nedotahujte.
- Stiahnite hlavu píly nadol tak, aby ostrie takmer zapadalo do výrezu (43).
- Uhlomerom (44) nastavte nulový uhol pokosu pílového kotúča (39) (obr. H2).



Nedotýkajte sa uhlomerom hrotov ozubenia.

- Ak je nastavovanie nutné, postupujte nasledovne:
- Povoľte maticu (49) a posuňte stôl s uhlovou stupnicou smerom doprava alebo doľava tak, aby pílový kotúč a vodiaci doraz zvierali uhol (90°), merané uhlomerom.
- Dotiahnite maticu (49).
- Ak ukazovateľ sklonu (50) neukazuje nulovú polohu na meradle sklonu (15), povolte poistnú skrutku ukazovateľa (51) a podľa potreby ukazovateľ posuňte. Opakujte rovnakým spôsobom pre ukazovateľ sklonu umiestnený na opačnej strane.

Nastavenie pravítka (obr. I1 a I2)

Hornú časť vodidla je možné nastaviť na vytvorenie vôle, aby bolo možné vykonať plný sklon píly 48° vľavo aj vpravo. Vodidlo (3) nastavíte nasledovne:

- Povoľte rukoväť z plastu (52) a doraz presuňte doprava.
 - Vykonajte s vypnutou pílou chod naprázdno a skontrolujte si vôľu. Nastavte doraz tak, aby bol čo najbližšie k pílovému kotúču a bola tak zaistená maximálna podpora pri vedení obrobku bez ovplyvňovania pohybom ramena hore a dole.
 - Upínaciu skrutku bezpečne pritiahnite.
- Pravý doraz (8) nastavíte nasledovne:
- Povoľte rukoväť z plastu (53) a vodidlo presuňte doprava.

- Pokračujte spôsobom uvedeným pre nastavenie ľavého dorazu.



Vodiaca drážka dorazu (54) sa môže zanášať pilinami. Na prečistenie drážky použite špajflu alebo piliny vyfúknite vzduchovým prúdom nízkeho tlaku.

Kontrola a nastavenie uhla sklonu (obr. I1, I2 a J1 a J2)

Kontrola a nastavení uhla ľavého sklonu

- Povoľte upínaciu skrutku (52) ľavostranného vodidla a hornú časť ľavého bočného vodidla presuňte čo najviac vľavo.
- Povoľte rukoväť upnutia pokosu (21) a vyťahnite poistný čap zrušenia pravostranného sklonu (20) pre uvoľnenie ramena píly.
- Posuňte rameno píly doľava tak, aby sa ukazovateľ nastavenia zhodoval s hodnotou 45° na uhlovej stupnici. Rukoväť nedotahujte.
- Skontrolujte, či je na meradle šikmých rezov (15) (obr. J1) ukazovateľ sklonu (50) v polohe 45°.
- Ak je nastavovanie nutné, postupujte nasledovne:
- Povoľte maticu (55) a dorazovú skrutku (56) podľa potreby zaskrutkujte či vyskrutkujte tak, aby bol ukazovateľ sklonu (50) v polohe 45°.
- Dotiahnite maticu (55).
- Na dosiahnutie uhla 50° vyskrutkujte skrutku na zarážke nastavenia uhla tak, aby sa mohlo rameno píly podľa potreby voľne pohybovať.

Kontrola a nastavenie uhla pravého sklonu

- Povoľte upínaciu skrutku (53) pravostranného vodidla a hornú časť pravého bočného dorazu presuňte čo najviac doľava.
- Povoľte rukoväť upnutia pokosu (21) a vyťahnite poistný čap zrušenia pravostranného sklonu (20) pre uvoľnenie ramena píly.
- Posuňte rameno píly doprava tak, aby sa ukazovateľ nastavenia zhodoval s hodnotou 45° na uhlovej stupnici. Rukoväť nedotahujte.
- Skontrolujte, či je na meradle šikmých rezov (15) (obr. J1) ukazovateľ sklonu (50) v polohe 45°.
- Ak je vyžadovaná úprava, postupujte tak ako bolo uvedené pre uhol ľavostranného sklonu.

Nastavenie upínacieho systému pokosu (obr. K)

- Aby sa mohlo rameno píly pohybovať pri zaistenej rukoväti upnutia pokosu (21), musí byť upínací systém pokosu nastavený.
- Vyskrutkujte skrutku (56), ktorou je rukoväť prichytená.
 - Zdvihnite rukoväť o otočte ju o 1/8 otáčky v smere hodinových ručičiek. Skrutku zaskrutkujte späť.
 - Uistite sa, že nie je možné s ramenom píly pohybovať ak je rukoväť upnutia pokosu (21) uzamknutá v ľubovoľnom (nie prednastavenom) uhle.

Nastavenie vodiacich koľají (obr. K)

- Pravidelne kontrolujte vodiace koľaje. Musia byť čisté.
- Ak si prajete zmenšiť vôľu vodiacich koľají, otáčajte skrutky (57) doprava, za stáleho posúvania pilou dopredu a dozadu.

Pokyny na obsluhu



Vždy dodržujte bezpečnostné predpisy a platné nariadenia.

Pred začatím prevádzky:

- Vždy nainštalujte zodpovedajúci pilový kotúč. Nepoužívajte nadmerne opotrebované pilové kotúče. Maximálne otáčky píly nesmú prekročiť maximálne povolené otáčky pilového kotúča.
- Nepokúšajte sa rezať príliš malé kúsky.
- Dbajte na to, aby pilový kotúč vždy rezal voľne. Na náradie príliš netlačte.
- Pred začatím rezania počkajte, kým motor píly nedosiahne maximálne otáčky.
- Uistite sa, či sú všetky zaistovacie a upínacie skrutky riadne utiahnuté.
- Obrobok si upnite.
- Aj keď je táto píla určená na rezanie dreva a mnoho neželezných materiálov, tieto pokyny sa týkajú len rezania dreva. Rovnaký postup je aplikovaný na iné materiály. Nerežte s touto pilou železné materiály (železo a oceľ), vláknité spojivo alebo murivo!
- Používajte výrez pre pilový kotúč. Ak je výrez pre pilový kotúč širší ako 10 mm, s pilou nepracujte.

Vypnutie a zapnutie píly. Poloha vypínača ON a OFF (obr. L)

Otvor (58) v spúšťacom mechanizme je určený na vloženie zámky, aby bolo možné spínač uzamknúť.

- Ak chcete náradie spustiť, stlačte spínač (1).
- Ak chcete náradie vypnúť, spínač uvoľnite.

Nastavenie regulácie otáčok (obr. L)

Gombík na reguláciu otáčok (13) je možné použiť na nastavenie požadovaného rozsahu rýchlosti.

- Otočte gombíkom regulácie otáčok (13) do požadovanej polohy, ktorá je číselne označená.
- Vysokú rýchlosť používajte na rezanie mäkkých materiálov ako je drevo. Na rezanie kovu používajte nízku rýchlosť.

Základné rezy

Zvislý priamy rez (obr. A1, A2 a M)

- Povoľte nastavovací prvok uhla rezu (4) a stlačte tlačidlo nastavenia uhla rezu (5) pre uvoľnenie ramena pokosu.
- Nechajte západku nastavenia uhla zapadnúť do polohy 0° a poistnú skrutku na nastavenie uhla dotiahnite.
- Dosku, ktorú budete rezať, oprite o doraz (3 a 8).
- Uchopte prevádzkovú rukoväť (11) ramena píly a stlačte poistné tlačidlo píly (12).
- Ak chcete náradie spustiť, stlačte spínač (1).
- Postupne znižujte pílu a vykonajte rez. Pre dokončenie rezu a úplné oddelenie materiálu je nutné, aby pilový kotúč skončil až v záreze v pracovnom stole (9).
- Po dokončení rezu uvoľnite stlačenie vypínača a počkajte, až sa pilový kotúč úplne zastaví. Až potom vráťte hlavu do hornej pokojovej polohy.

Vykonanie pozdĺžneho rezu (obr. N)

Vodiace koľaje umožňujú rezanie väčších obrobkov od 50 x 100 mm až po 500 x 1000 mm pri posuvnom pohybe mimo-dole-späť.

- Povoľte poistný prvok vodiacich koľají (16).
- Vyťahnite hlavu píly smerom k sebe a náradie zapnite.
- Spustíte pilový kotúč na obrobok a zatlačením hlavy späť rez dokončíte.
- Pokračujte vyššie uvedeným postupom.



- Pozdĺžne rezy nevykonávajte u obrobkov menších rozmerov ako 50 x 100 mm.
- Po dokončení pozdĺžnych rezov nezabudnite hlavu v zadnej polohe zaistiť.

Zvislý priamy rez (obr. A1, A2 a O)

- Povoľte nastavovaciu páčku pokosu (4) a stlačte západku (5).
- Posuňte hlavu píly do požadovaného uhla smerom doľava alebo doprava. Západka bude automaticky zaistená v polohách 10°, 15°, 22,5°, 31,62° a 45° ako na ľavej, tak na pravej strane a v polohe 60° vľavo a 50° vpravo. Ak je vyžadovaný uhol medzi týmito polohami, pevne pridržte pilovú hlavu a zaistíte ju pritiahnutím nastavovacej páčky pokosu.
- Pred rezaním zaistíte, aby bola skrutka pevne dotiahnutá.
- Ďalej pokračujte spôsobom popísaným v časti pre rezanie zvislých priamych rezov.



- Ak vykonávate skosenie konca dreveného obrobku s malým odrezkom, umiestnite obrobok tak, aby bol odrezok na tej strane pilového kotúča, kde kotúč zvierá s vodidlom väčší uhol: napr. ľavý pokos, odrezávanie doprava - pravý pokos, odrezávanie vľavo.

Šikmé rezy (obr. A1, A2 a P)

Uhol rezania je možné nastaviť od 48° vľavo až po 48° vpravo a rez môže byť vykonaný s otočným stolom nastaveným od nuly po maximálne natočenie 45° vľavo alebo vpravo.

Ľavostranné skosenie rezu

- Posuňte hornú časť vodidla na ľavej strane (3) čo najviac doľava.
- Povoľte rukoväť upnutia pokosu (21) a vyťahnite poistný čap zrušenia pravostranného sklonu (20), potom nastavte uhol sklonu podľa potreby.
- Západka nastavenia uhla bude automaticky zaistená v polohách 22,5°, 33,85° a 45°. Ak je vyžadovaný uhol medzi týmito polohami, pevne pridržte hlavu píly a zaistíte ju pritiahnutím rukoväti upnutia pokosu (21).
- Ďalej pokračujte spôsobom popísaným v časti pre rezanie zvislých priamych rezov.

Pravostranné skosenie rezu

- Posuňte hornú časť vodidla na pravej strane (8) čo najviac vpravo.
- Ďalej pokračujte spôsobom popísaným pre ľavostranné skosenie rezu.

Kvalita rezu

Kvalita a čistota rezu závisí na mnohých faktoroch a na rezanom materiáli. Najvyššiu kvalitu rezu (rezanie tvarových obkladacích prvkov) dosiahnete pri použití karbidového kotúča so 60 zubami. Rovnomerný a pomalý posuv píly pri rezaní, taktiež zvyšuje kvalitu rezu.



Dbajte na to, aby sa materiál počas rezania nechvel alebo aby sa nepohyboval; obrobok vždy riadne upevnite. Pred zdvihnutím ramena píly, počkajte až sa píla úplne zastaví. Ak dochádza k trepaniu zadnej časti rezu, nalepte na dielec v mieste rezu lepiacu pásku. Vykonajte rez cez lepiacu pásku a po skončení rezu pásku opatrne odlepte.

Postoj a poloha rúk pri rezaní

Správna poloha rúk a správny postoj uľahčuje prácu, spresňuje rezanie a zvyšuje kvalitu rezu.

- Nikdy neukladajte ruky do blízkosti rezu.
- Medzi rukami a pilovým kotúčom udrzte bezpečnú vzdialenosť, aspoň 150 mm.
- Obrobok pevne držte a opierajte o vodiaci doraz. Ruky udrzte v bezpečnej vzdialenosti a polohe, kým nie je píla vypnutá a pilový kotúč sa úplne nezastavil.
- Bez zapnutia píly a pred vlastným vykonaním rezu, vždy skontrolujte dráhu píly. Uistite sa, že píla voľne prechádza medzi vodiacími dorazmi.
- Pri práci ruky neprekrížujte.
- Stojte bezpečne na podlahe oboma nohami. Udrzte rovnováhu.
- Pri pohybe ramena píly smerom doprava alebo doľava, pohybujte telom v rovnakom smere ako rameno píly. Stojte bezpečne na pravej alebo ľavej strane píly.
- Pri rezaní podľa rysky, sledujte rysku na diele vo výrezoch na ochrannom kryte.

Upevnenie obrobku (obr. A6)

- Ak je to možné, upevnite obrobok k základni píly.
- Najlepšie výsledky dosiahnete použitím svorky (29) určenej na použitie s vašou pilou. Ak je to možné, upevnite obrobok k vodidlu píly. Obrobok je možné upevniť na ktorúkoľvek stranu píly; svorku upevnite na rovný povrch vodiaceho dorazu.



Vždy používajte upevňovacie svorky pri rezaní mäkkých, ľahkých kovov.

Podpera dlhších obrobkov (obr. A4)

- Dlhé obrobky je nutné vždy pred rezaním podložiť a upevniť.
- Používajte predlžovaciu podporu pre dlhé dielce (27) pre predĺženie stola píly (podperu je možné zakúpiť u autorizovaného diera). Vždy používajte dostupné podpery na podoprenie a upevnenie dlhých obrobkov, aby ste zabránili pádu obrobku alebo úrazu.

Tvarové rámy, šablóny a ďalšie štvorstranné projekty (obr. Q1 a Q2)

Tvarové lišty a rámy

Pred rezaním tvarových obkladacích lišt a rámov, si najskôr vyskúšajte na kúskoch dreva spôsob rezania, kým si nie ste istí, že prácu bez problémov zvládnete. Vaša píla je výborným nástrojom na orezávanie hrán tak, ako je znázornené na obr. Q1. Zobrazovaný spoj bol vytvorený pomocou oboch zošíkmení.

- Nastavenie šikmých rezov

Uhol sklonu rezu je nastavený na 45°. Výsledný spoj zvierá uhol 90°. Rameno uhla rezu je nastavené a uzamknuté v nulovej polohe. Rezaný kus je položený širšou stranou na stôl píly a užšou stranou sa opiera o vodiaci doraz.

- Nastavenie pokosových rezov

Rovnaký rez môže byť vykonaný po nastavení píly na vykonávanie pokosových rezov. Rezaný kus sa v tomto prípade opiera širšou stranou o vodiaci doraz.

Obrázky (Q1 a Q2) platia pre projekty / výrobky so štyrmi stranami. Pri spájaní výrobkov s viacerými stranami je potrebné zmeniť nastavenie uhla alebo sklonu rezu. Nasledujúca tabuľka ukazuje veľkosť uhlov pre rôzne výrobky s rôznym počtom strán za predpokladu, že sú všetky

strany rovnaké. Pre výrobky s iným počtom strán, ktoré nie sú uvedené v tabuľke, vydeľte 180° počtom strán a zistíte hodnotu nastavenia uhla alebo sklonu píly.

Počet strán	Uhol alebo sklon
4	45°
5	36°
6	30°
7	25.7°
8	22.5°
9	20°
10	18°

Kombinovaný pokos (obr. R1 a R2)

Kombinovaný pokos je rez pod dvoma uhlami súčasne, uhlom (obr. Q1) a pokosom (obr. Q2). Tieto rezy sa používajú pre spájanie dielcov, ktoré majú rôzne naklonené strany, ako je zobrazené na obr. R1.



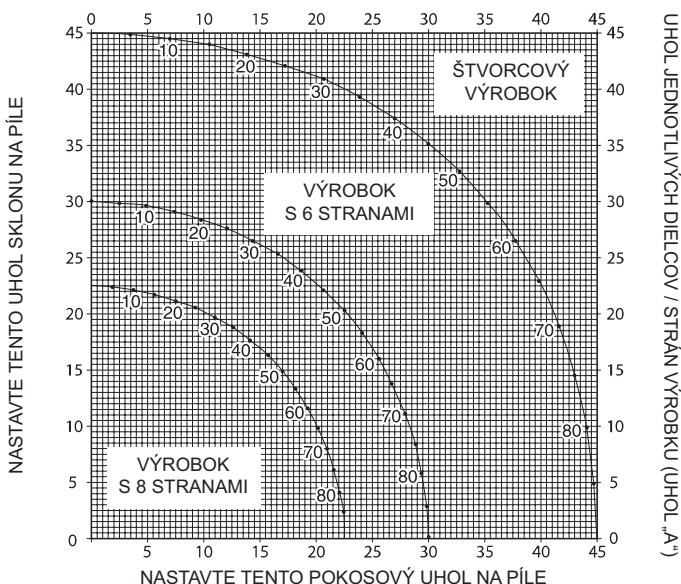
Ak sa pri jednotlivých rezoch uhly líšia, skontrolujte, či sú upínacie skrutky nastavenia jednotlivých uhlov pevne dotiahnuté. Po akejkolvek zmene sklonu alebo pokosu musia byť tieto skrutky dotiahnuté (obr. R1 a R2).

Kombinovaný pokos je rez pod dvoma uhlami súčasne, uhlom (obr. Q1) a pokosom (obr. Q2). Tieto rezy sa používajú pre spájanie dielcov, ktoré majú rôzne naklonené strany, ako je zobrazené na obr. R1.



Ak sa pri jednotlivých rezoch uhly líšia, skontrolujte, či sú upínacie skrutky nastavenia jednotlivých uhlov pevne dotiahnuté. Po akejkolvek zmene sklonu alebo pokosu musia byť tieto skrutky dotiahnuté.

- Nižšie uvedená tabuľka vám pomôže pri voľbe správneho nastavenia uhlov a sklonov pri najbežnejších kombinovaných uhlových rezoch. Najskôr zvolte požadovaný uhol dieleca „A“ (obr. R2). Potom odčítajte výsledný uhol na správnom oblúku v tabuľke. Z tohto bodu hľadajte v tabuľke priamo dole presný uhol sklonu a priamo naprieč nájdete presný pokos.
- Nastavte vašu pílu na predpísané uhly a vykonajte niekoľko skúšobných rezov.
- Skúste si, či budú k sebe jednotlivé dielce lícovať.
- Príklad: Na zhotovenie výrobku so štyrmi stranami s vonkajším uhlom 25° (uhol „A“) (obr. R2), použite horný oblúk v tabuľke. Na oblúku nájdete hodnotu uhla 25°. Sledujte na každej strane vodorovnú rôznobežku a dostanete nastavenie pokosu píly (23°). Podobným spôsobom, sledovaním zvislej rôznobežky hore či dole dostanete nastavenie uhla sklonu píly (40°). Vždy spravte niekoľko rezov na odrezkoch pre kontrolu nastavenia píly.



Rezanie základných lišt

Rezanie základných lišt sa vykonáva pod uhlom sklonu 45°.

- Pred vykonaním akéhokoľvek rezu si ho skúste na nečisto bez zapnutej píly.
- Všetky rezy sa robia tak, že zadnú stranu lišty položíme na plochu na pílu.

Vnútorý roh

- Ľavý bok
 - Lištu položte hornou stranou oproti dorazu.
 - Uložte si ľavý bok rezu.
- Pravý bok
 - Lištu položte spodnou stranou oproti dorazu.
 - Uložte si ľavý bok rezu.

Vonkajší roh

- Ľavý bok
 - Lištu položte spodnou stranou oproti dorazu.
 - Uložte si pravý bok rezu.
- Pravý bok
 - Lištu položte hornou stranou oproti dorazu.
 - Uložte si pravý bok rezu.

Rezanie čela lišty

Rezanie čela lišty sa robí v kombinovanom pokose. Pre dosiahnutie extrémnej presnosti má vaša píla prednastavené uhly v polohách 31,62° pokos a 33,85° uhol. Tieto polohy sú štandardné pre čelá lišt s uhlami 52° hore a 38° dole.

- Pred konečným rezom si spravte testovací rez na odrezku materiálu.
- Všetky rezy sa robia s ľavým skosením a so zadnou stranou lišty položenou oproti základni.

Vnútorý roh

- Ľavý bok
 - Horná strana lišty oproti dorazu.
 - Skosenie vpravo.
 - Uložte si ľavý bok rezu.
- Pravý bok
 - Spodná strana lišty oproti dorazu.
 - Skosenie vľavo.
 - Uložte si ľavý bok rezu.

Vonkajší roh

- Ľavý bok
 - Spodná strana lišty oproti dorazu.
 - Skosenie vľavo.
 - Uložte si pravý bok rezu.
- Pravý bok
 - Horná strana lišty oproti dorazu.
 - Skosenie vpravo.
 - Uložte si pravý bok rezu.

Drážkovanie (obr. S)

Píla je vybavená drážkovým dorazom (17) a nastavovacou skrutkou (59), umožňujúcou drážkové rezanie.

- Preklopte drážkový doraz (17) dopredu, smerom k pílovému kotúču.
- Nastavovacou skrutkou (59) nastavte požadovanú hĺbku rezanej drážky. Môže sa stať, že bude nutné najskôr povoliť poistnú maticu (60).
- Ak chcete vykonať priamu drážku, vložte medzi vodidlo a obrobok odrezok veľkosti približne 5 cm.

Odsávanie prachu (obr. A2 a A3)

- Vak na zbieranie prachu (26) pripevnite do odvádzача pílin (18).
- Vždy keď je to možné, pripojte k píle odsávacie zariadenie zodpovedajúce príslušným predpisom, ktoré sa týkajú emisií prachu.

Pílové listy

Na dosiahnutie uvedených výkonov používajte vždy pílové kotúče 305 mm s otvorom pre hriadeľ 30 mm.

Rezanie mäkkých, ľahkých kovov

Pri rezaní neželezných kovov je náradie možné používať len v režime pokosových rezov. Neodporúčame vykonávať šikmé rezy alebo kombinované rezy, vyžadujúce nastavenie oboch uhlov zároveň. Píla nie je určená pre rezanie železa a iných tvrdých kovov.

- Vždy používajte upevňovacie svorky pri rezaní mäkkých, ľahkých kovov. Pred rezaním sa uistite, či je obrobok riadne upevnený.
- Pre rezanie ľahkých kovov, používajte len pílové kotúče, určené pre rezanie mäkkých ľahkých kovov.

- Používajte len vhodné mazivo v spreji alebo vosk. Nepoužívajte chladiace a mazacie emulzie alebo podobné mazacie prostriedky.
- Pre zníženie rizika úrazu, spôsobené odlietajúcimi kovovými pílinami, zapojte medzi pílu a elektrickú zásuvku prepínač FI alebo istič DI.

FI prepínač musí vyhovovať nasledujúcim špecifikáciám a požiadavkám:

napätie	230 V
prúd	16 A
reakčný čas	< 15 ms
vypínací prúd	30 mA

DI istič musí vyhovovať nasledujúcim špecifikáciám a požiadavkám: DIN VDE 0661

napätie	230 V
prúd	16 A
vypínací prúd	30 mA
vypnutie všetkých pólov	L+N+PE
PE monitorovanie	
nízkonapäťová priepust.	

Doplňkové príslušenstvo

Ďalšie podrobnosti týkajúce sa príslušenstva získate u svojho značkového predajcu.

Preprava (obr. A1, A2 a B)

Píla je vybavená prepravnou rukoväťou (10) pre pohodlný prenos a transport píly, ktorá sa nachádza na hornej strane ramena píly.

- Pri prenášaní píly sklopte rameno a stlačte dole poistný čap hlavy (22).
- Zaisťte poistný prvok vodiacich koľají s hlavou píly v prednej polohe, zaisťte rameno pokosu s uhlom plne vpravo, zasuňte vodidlo (3 & 8) úplne dovnútra a zaisťte páčku pokosu (20) tak, aby bola hlava píly v zvislej polohe. Tým bude náradie zložené čo najviac k sebe.
- Na prenášanie píly používajte vždy prepravnú rukoväť (10) alebo prelis (24) zobrazený na obr. B.

Údržba

Vaše elektrické náradie DEWALT bolo skonštruované tak, aby pracovalo čo najdlhšie s minimálnymi nárokmi na údržbu. Pravidelná starostlivosť o náradie a jeho pravidelné čistenie Vám zaisťujú jeho bezproblémovú prevádzku.



Čistenie

Udržujte čisté ventilačné drážky a plastový kryt pravidelne čistite mäkkou tkaninou.

- Pravidelne čistite vrchný pracovný stôl.
- Pravidelne čistite systém na odsávanie prachu.



Vyvarujte sa pri vykonávaní údržby píly použitiu čistiacich prostriedkov alebo mazív. Zvlášť spreje a aerosólové čistiace prostriedky môžu chemicky poškodiť plastový ochranný kryt.



Mazanie

Vaše náradie nevyžaduje žiadne ďalšie mazanie.

Ochrana životného prostredia



Triedenie odpadu. Tento výrobok nesmie byť likvidovaný spolu s bežným komunálnym odpadom.

Ak nebudete prístroj ďalej používať alebo ak chcete prístroj vymeniť za nový, nelikvidujte ho spolu s bežným komunálnym odpadom. Zlikvidujte tento prístroj v triedenom odpade.



Triedený odpad umožňuje recykláciu a opätovné využitie použitých výrobkov a obalových materiálov. Opätovné použitie recyklovaných materiálov pomáha chrániť životné prostredie pred znečistením a znižuje spotrebu surovín.

Pri zakúpení nových výrobkov Vám predajne, miestne zberne odpadov alebo recyklačné stanice poskytnú informácie o správnej likvidácii elektroodpadov z domácnosti.

Spoločnosť DEWALT poskytuje možnosť zberu a recyklácie použitých výrobkov DEWALT po ukončení ich prevádzkovej životnosti. Ak chcete využiť túto službu, dopravte prosím Vaše nepotrebné výrobky do značkového servisu, kde sa na naše náklady ich recyklácia a ekologické spracovanie.

Miesto vašej najbližšej autorizovanej servisnej pobočky DEWALT sa dozviete na príslušnej adrese uvedenej na zadnej strane tejto príručky. Zoznam autorizovaných stredísk DEWALT a všetky podrobnosti týkajúce sa popredajného servisu nájdete tiež na internetovej adrese: www.2helpU.com

Bezpečnostné pokyny

Pri používaní stacionárneho elektrického náradia dodržujte vždy bezpečnostné predpisy platné vo Vašej krajine, aby ste znížili riziko vzniku požiaru, úrazu spôsobeného elektrickým prúdom alebo riziko iného poranenia. Pred použitím tohto výrobku si riadne preštudujte celý návod. Tento návod si uschovajte pre prípadné ďalšie použitie.

Všeobecné pokyny

- 1 Udržujte poriadok na pracovisku**
Neporiadok na pracovnom stole a preplnený pracovný priestor môžu viesť k vzniku úrazu.
- 2 Berte do úvahy pracovné prostredie**
Nevystavujte náradie dažďu. Nepoužívajte náradie vo vlhkom prostredí. Pracovné miesto musí byť dobre osvetlené (250 – 300 luxov). Nepoužívajte náradie na miestach, kde hrozí riziko vzniku požiaru alebo explózie, napríklad v blízkosti horľavých alebo výbušných kvapalín a plynov.
- 3 Držte z dosahu detí**
Nedovoľte deťom, ostatným osobám alebo zvieratám, aby sa dostali do blízkosti náradia a aby sa dotýkali náradia alebo napájacieho kábla.
- 4 Vhodne sa obliekajte**
Nenoste voľný odev alebo šperky, pretože by mohli byť zachytené pohyblivými časťami náradia. Ak máte dlhé vlasy, používajte vhodnú pokrývku hlavy. Ak pracujete vonku, používajte ak to bude možné gumené rukavice a protišmykovú obuv.
- 5 Ochrana obsluhy**
Vždy používajte ochranné okuliare. Ak sa pri práci s náradím práši alebo ak odlietavajú drobné čiastočky materiálu, používajte respirátor proti prachu alebo ochranný štít. Ak sú tieto čiastočky horúce, používajte tiež vhodnú pracovnú zásteru. Používajte vždy vhodnú ochranu sluchu. Vždy noste ochrannú prilbu.
- 6 Ochrana pred úrazom spôsobeným elektrickým prúdom**
Zabráňte kontaktu tela s uzemnenými povrchmi (napr. potrubie, radiátory, sporáky a chladničky). Pri práci v extrémnych podmienkach (napríklad vysoká vlhkosť, tvorba kovových pilín pri práci, atď.) môže byť elektrická bezpečnosť zvýšená vložением izolačného transformátora alebo ochranného ističa (FI).
- 7 Pri práci majte všetky potrebné nástroje a náradie na dosah**
Pri práci vždy udržiavajte vhodný a pevný postoj.
- 8 Buďte pozorní**
Pozorne sledujte priebeh pracovných operácií. Premýšľajte. Náradie nepoužívajte, ak ste unavení.
- 9 Upnite si riadne oborobok**
Na upnutie obrobku používajte svorky alebo zverák. Je to bezpečnejšie a umožňuje to manipuláciu s náradím oboma rukami.
- 10 Používajte lapače prachu**
Ak je zariadenie vybavené adaptérom pre pripojenie zariadenia na zachytávanie prachu, zaistite jeho správne pripojenie a riadnu funkciu.
- 11 Odpratanie nastavovacích prípravkov a kľúčov**
Pred spustením náradia sa vždy uistite, či nie sú v jeho blízkosti kľúče alebo nastavovacie prípravky.
- 12 Predlžovacie káble**
Pred použitím tieto káble prezrite a ak sú poškodené, tak ich vymeňte. Ak používate náradie vonku, používajte len predlžovací kábel určený na vonkajšie použitie, ktorý je aj takto označený.
- 13 Používajte len vhodné náradie**
Použitie tohto náradia je popísané v tomto návode. Nepoužívajte príliš slabé násady alebo prídavné zariadenia pri práci s výkonným náradím v ťažkých podmienkach. Náradie bude pracovať lepšie a bezpečnejšie, ak bude používané v takom výkonnostnom rozsahu, na aký bolo určené. Náradie nepreťažujte.
Varovanie! Použitie iného príslušenstva alebo prídavného zariadenia a vykonávanie iných pracovných operácií než je odporúčané v tomto návode môže zapríčiniť poranenie obsluhy.
- 14 Kontrola poškodených častí**
Pred každým použitím náradia a napájací kábel starostlivo skontrolujte, či nie sú poškodené. Skontrolujte vychýlenie a uloženie pohyblivých sa častí, opotrebenie jednotlivých častí, poškodenie ochranných krytov a spínačov a ďalšie prvky, ktoré môžu ovplyvniť správny chod náradia. Uistite sa, či bude náradie riadne pracovať a či bude riadne vykonávať určenú funkciu. Ak je ktorákoľvek časť náradia chybná alebo je poškodená, náradie nepoužívajte. Ak nepracuje správne hlavný vypínač, náradie nepoužívajte. Zničené alebo inak poškodené dielce nechajte vymeniť v značkovom servise DEWALT. Nevykonávajte neodborné opravy sami.

15 Vypínajte náradie

Ak chcete ponechať náradie bez dozoru, vypnite ho a počkajte, kým sa úplne nezastaví. Ak sa náradie nepoužíva, pred výmenou častí náradia, príslušenstva alebo doplnkov a pred vykonávaním údržby vždy odpojte napájaci kábel.

16 Zabráňte nechcenému spusteniu

Pred pripojením napájacieho kábla k sieti sa uistite, či je náradie vypnuté.

17 Chráňte kábel pred poškodením

Nešklbte a neťahajte za kábel pri jeho vyťahovaní zo zásuvky. Kábel ukladajte tak, aby neprechádzal cez ostré hrany alebo horúce a mastné povrchy.

18 Uskladnenie nepoužívaného náradia

Ak nie je náradie používané, musí byť uskladnené na suchom mieste a musí byť tiež vhodne zabezpečené, mimo dosahu detí.

19 Starostlivosť o náradie

Z dôvodu bezpečnejšej a výkonnejšej prevádzky udržiavajte náradie v čistom a bezchybnom technickom stave. Dodržujte všetky pokyny na vykonávanie údržby a na výmenu príslušenstva. Udržiavajte všetky ovládacie prvky a rukoväť čisté, suché a neznečistené olejom alebo mazivami.

20 Opravy

Toto náradie zodpovedá platným bezpečnostným predpisom. Opravy tohto náradia vždy zverujte mechanikom značkovému servisu DEWALT. Opravy by mali byť vykonávané kvalifikovanými servisnými technikmi s použitím originálnych náhradných dielcov. Inak môže dôjsť k nebezpečnému ohrozeniu používateľa.

Ďalšie bezpečnostné pokyny pre pokosové píly

- Pred začatím akejkoľvek činnosti sa uistite, či sú všetky uzavieracie kľuky a pridržiace svorky pritiahnuté.
- Bez nainštalovaného ochranného krytu s náradím nepracujte; taktiež s náradím nepracujte, ak ochranný kryt nefunguje alebo nie je riadne udržiavaný.
- Nikdy nepoužívajte pílu bez ochranného krytu.
- Nikdy nestrkajte ruky do oblasti ostria, ak je píla pod napätím.
- Nikdy sa nepokúšajte pílu rýchlo zastaviť zablokovaním kotúča pomocou náradia alebo iných prostriedkov zasunutím oproti kotúču; takýmto spôsobom môže byť spôsobený neúmyselne vážny úraz.
- Skôr, než použijete akékoľvek príslušenstvo si prečítajte návod na použitie. Nesprávne použitie príslušenstva môže náradie poškodiť.
- Pre rezaný druh materiálu zvolte príslušný pílový kotúč.
- Dodržujte maximálnu rýchlosť vyznačenú na pílovom kotúči. Pri manipulácii s pílovým kotúčom používajte držiak alebo rukavice.
- Pred použitím zaistíte, aby bol pílový kotúč správne nasadený.
- Skontrolujte, či sa kotúč otáča správnym smerom. Dbajte na to, aby bol kotúč stále ostrý. Nepoužívajte pílové kotúče, ktoré majú menší alebo väčší než odporúčaný priemer. Parametre pílového kotúča sú uvedené v technických údajoch. Používajte len pílové kotúče, ktoré sú špecifikované v tomto návode a zodpovedajú norme EN 847-1.
- Zvážte, či nebude vhodné použiť špeciálny kotúč so zníženou hlučnosťou.
- Nepoužívajte kotúče typu HSS.
- Nepoužívajte prasknuté alebo poškodené kotúče.
- Nepoužívajte žiadne brúsne kotúče.
- Pred zastavením píly, nadvihnite pílu nad dielec a potom uvoľnite vypínač.
- Pri vykonávaní pokosových rezov zaistíte, aby bolo rameno píly bezpečne upevnené.
- Nevkliňujte nič do ventilátora, aby ste pridržali hriadeľ motora.
- Ochranný kryt píly sa pri poklesnutí ramena automaticky zdvihne; po zdvihu ramena sa opätovne automaticky nasunie na ostrie pílového kotúča.
- Ochranný kryt je možné ručne zdvihnúť, ak nasadzujeme alebo odoberáme pílové kotúče alebo ak vykonávame kontrolu píly. Ochranný kryt nikdy rukou nezdvíhajte, ak nie je píla vypnutá.
- Udržiavajte poriadok v okolí píly bez zvyškov materiálu, napríklad triesok a odrezkov.
- Pravidelne kontrolujte, či sú vetracie štrbiny motora čisté a bez zvyškov triesok.
- Ak je ochranný kryt s drážkou opotrebovaný, vymeňte ho.
- Pred vykonávaním akejkoľvek údržby, alebo pred výmenou pílového kotúča odpojte stroj od elektrického vedenia.
- Nikdy nevykonávajte čistenie alebo údržbu, ak je stroj ešte v chode a hlava sa nenachádza v hornej pokojovej polohe.
- Náradie podľa možnosti vždy upevnite k pracovnému stolu.
- Ak pre označenie línie rezu používate laser, uistite sa, či podľa normy EN 60825-1:2001 zodpovedá triede 2. Laserový žiarič nenahradzujte

iným typom. Ak je laserový prístroj poškodený, zverte jeho opravu značkovému servisu.

- V prednej časti ochranného krytu je kvôli viditeľnosti pri rezaní mriežková clona. Hoci mriežka výrazne znižuje množstvo odlietajúcich zvyškov, v ochrannom kryte sú otvory a ak sa cez ne pozeráte, mali by ste mať vždy nasadené ochranné okuliare.

Ostatné riziká

Pri použití píly vznikajú nasledovné riziká:

- poranenia spôsobené kontaktom s rotujúcimi dielmi. Napriek tomu, že sa dodržiavajú príslušné bezpečnostné predpisy a že sa používajú bezpečnostné zariadenia, nemôžu byť vylúčené isté zostatkové riziká.

Tieto riziká sú:

- Poškodenie sluchu.
- Riziko nehody spôsobené nekrytými časťami otáčajúceho sa pílového kotúča.
- Riziko poranenia pri výmene pílového kotúča.
- Riziko príviknutia prstov pri manipulácii s ochrannými krytmi.
- Zdravotné riziká spôsobené vdychovaním prachu zvráteného pri rezaní dreva, najmä dubového, bukového a materiálu MDF.

Vyhlasenie o zhode

DW718

Spoločnosť DEWALT vyhlasuje, že toto elektrické náradie spĺňa nasledujúce bezpečnostné normy a nariadenia: 98/37/EEC, 89/336/EEC, 73/23/EEC, 86/188/EEC, EN 55014-2, EN 55014, EN 61000-2, EN 61000-3-3 a EN 61029-3.

Ak chcete získať podrobnejšie informácie, kontaktujte prosím spoločnosť DEWALT na dole uvedenej adrese alebo na adrese uvedenej na konci tohto návodu.

L_{pA} (akustický tlak)	88 dB(A)
L_{WA} (akustický výkon)	101 dB(A)
Meraná úroveň vibrácií RMS	< 2.5* m/s ²
K_{WA} (nepresnosť akustického tlaku)	2,8 dB(A)
K_{WA} (nepresnosť akustického výkonu)	2,8 dB(A)

* nepresnosť merania podľa normy EN 12096: 0,4 m/s²



Technický a vývojový riaditeľ
Horst Großmann
DEWALT, Richard-Klinger-Straße 40,
D-65510, Idstein, Germany

Politika našich služieb zákazníkom

Spokojnosť zákazníka s výrobkom a servisom je náš najvyšší cieľ. Kedykoľvek budete potrebovať radu či pomoc, obráťte sa s dôverou na náš najbližší servis DEWALT, kde Vám vyškolený personál poskytne naše služby na najvyššej úrovni.

Záruka DEWALT

Blahoželáme Vám k zakúpeniu tohto vysoko kvalitného výrobku DEWALT. Náš záväzok ku kvalite zahŕňa v sebe samozrejme tiež naše služby zákazníkom. Preto ponúkame záručnú dobu ďaleko presahujúcu minimálne požiadavky vyplývajúce zo zákona.

Kvalita tohto prístroja nám umožňuje ponúknuť Vám 30 dní záruku výmeny. Ak sa objaví v priebehu 30 dní od zakúpenia náradia akýkoľvek nedostatok podliehajúci záruke, bude Vám u Vášho obchodníka náradie vymenené za nové. Vďaka 1 ročnej záruke istoty máte nárok po dobu 1 roka od zakúpenia prístroja na bezplatné prehliadky v autorizovanom servise DEWALT. Zárukou kvality firma DEWALT garantuje počas trvania záručnej doby (24 mesiacov pri nákupe pre priamu osobnú spotrebu, 12 mesiacov pri nákupe pre osobnú a podnikateľskú činnosť) bezplatné odstránenie akejkoľvek materiálovej alebo výrobnnej chyby za nasledovných podmienok:

- Prístroj bude dopravený (spolu s originálnym záručným listom DEWALT a s dokladom o nákupe), do jedného z poverených servisných stredísk DEWALT, ktoré sú autorizované na vykonávanie záručných opráv.
- Prístroj bol používaný iba s originálnym príslušenstvom alebo prídavnými zariadeniami a príslušenstvom BBW či Piranha, ktoré je vyslovene odporúčané ako vhodné na použitie spolu s prístrojom DEWALT.
- Prístroj bol používaný a udržiavaný v súlade s návodom na obsluhu.
- Motor prístroja nebol preťažovaný a nie sú badateľné žiadne známky poškodenia vonkajšími vplyvmi.
- Do prístroja nebolo zasahované nepovolanou osobou. Osoby povolané tvoria personál poverených servisných stredísk DEWALT, ktoré sú autorizované na vykonávanie záručných opráv.

Naviac poskytuje servis DEWALT na všetky vykonávané opravy a vymenené náhradné diely ďalšiu servisnú záručnú dobu v trvaní 6 mesiacov.

Záruka sa nevzťahuje na spotrebné príslušenstvo (vrtáky, skrutkovacie nástavce, hobľovacie nože, brúsne kotúče, pílové listy, pílové kotúče, brúsny papier a pod.) ani na príslušenstvo prístroja poškodené opotrebovaním.

Záručný list je dokladom práv spotrebiteľa – zákazníka v zmysle § 620 Občianskeho zákonníka a § 429 Obchodného zákonníka. Patrí k predávanému výrobku zodpovedajúceho katalógového a výrobného čísla ako jeho príslušenstvo. Pri každej reklamácií je potrebné tento záručný list predložiť predávajúcemu, príj. servisnému stredisku DEWALT poverenému vykonávaním záručných opráv. Vo vlastnom záujme si ho preto spolu s originálom dokladu o nákupe starostlivo uschovajte.

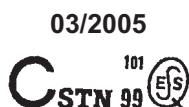
DEWALT ponúka rozsiahlu sieť autorizovaných servisných opravovní a zberných stredísk. Ich zoznam nájdete na záručnom liste. Ďalšie informácie týkajúce sa servisu môžete získať na dole uvedených telefónnych číslach a na internetovej adrese www.2helpU.com.

Black & Decker

Stará Vajnorská cesta 16
832 44 Bratislava

tel: 02 492 41 394, 02 446 38 121
fax: 02 492 41 390
informacie@blackanddecker.sk

Právo na prípadné zmeny vyhradené.





BAND SERVIS, Praha-Modřany, Klášterského 2

BAND SERVIS, Zlín, K Pasekám 4440,

BAND SERVIS, Brno, Veleslavínova11,

BAND SERVIS, Hradec Králové, Veverkova 1515,

BAND SERVIS, Ostrava-Radvanice, Těšínská 120,

tel: 244 403 247
fax: 241 770 167
tel: 577 008 550 / 551
fax: 577 008 559
<http://www.bandservis.cz>
tel: 549 211 831
fax: 549 211 831
tel: 495 539 126
fax: 495 539 126
tel: 596 232 390
fax: 596 232 390



BAND SERVIS, Trnava, Paulínska 22,

BAND SERVIS, Košice, Garbiarska 5,

tel: 033/55 11 063
fax: 033/55 12 624
tel: 055/62 33 155



ZÁRUČNÍ LIST



ZÁRUČNÝ LIST



**ZÁRUČNÍ DOBA POSKYTOVANÁ PRODEJCEM NA PRODANÝ VÝROBEK JE:
ZÁRUČNÁ DOBA POSKYTOVANÁ PREDAJCOM NA PREDANÝ VÝROBOK JE:**

- 24 měsíců při prodeji zboží fyzické osobě – spotřebiteli pro soukromou přímou spotřebu (§ 620 Občanského zákoníku)
- 24 mesiacov pri predaji tovaru fyzickej osobe – spotrebiteľovi pre súkromnú priamu osobnú spotrebu (§ 52 a § 620 Občianskeho zákonníka)
- 12 měsíců při prodeji zboží podnikateli, který ho používá v rámci své obchodní nebo jiné podnikatelské činnosti (§ 429 Obchodního zákoníku)
- 12 mesiacov pri predaji tovaru podnikateľovi, ktorý koná v rámci svojej obchodnej alebo inej podnikateľskej činnosti (§ 429 Obchodného zákonníka)

Od data prodeje/Od dátumu predaja:

Kupující prohlašuje, že účel nákupu je pro/Kupujúci prehlasuje, že účel nákupu je pre:

- Přímou osobní spotřebu/Priamu osobnú spotrebu
- Obchodní a podnikatelskou činnost/obchodnú a podnikateľskú činnosť

IČO:

Číslo pokladničního dokladu - faktury/Číslo pokladničného dokladu - faktúry:

TYP VÝROBKU:

CZ	Výrobní kód	Datum prodeje	Razítko prodejny Podpis
SK	Číslo série	Dátum predaja	Pečiatka predajne Podpis

