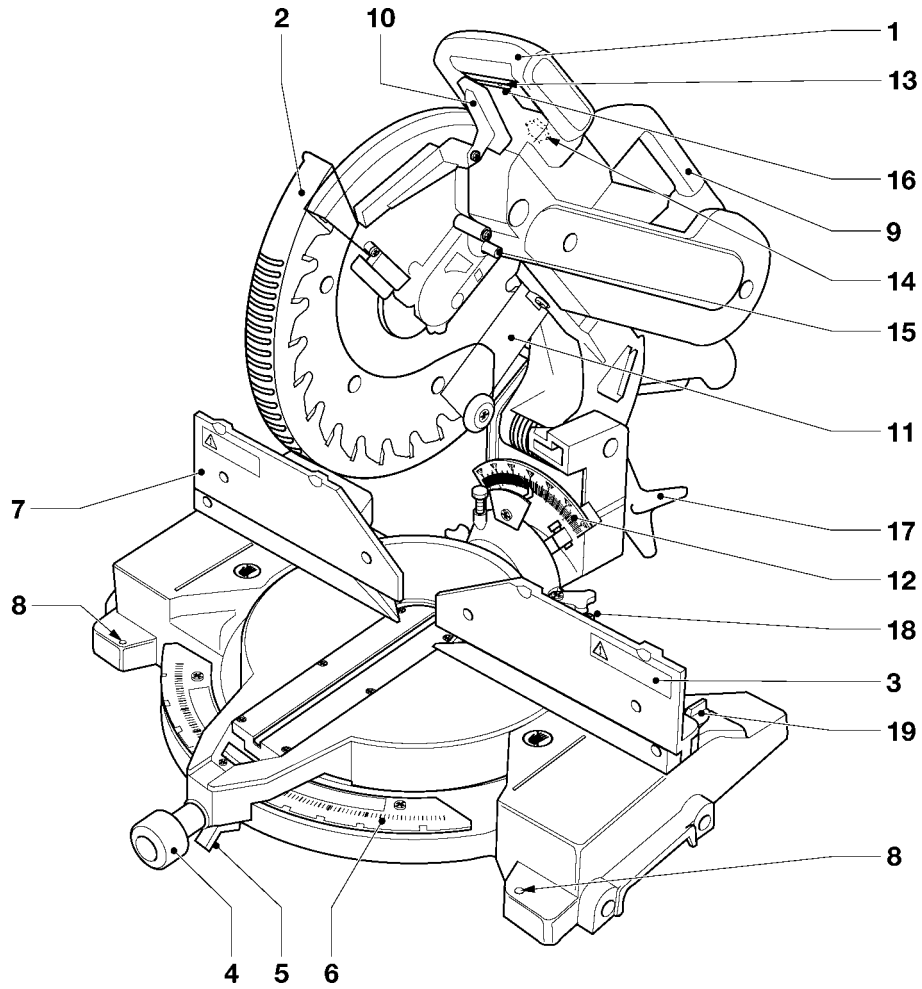
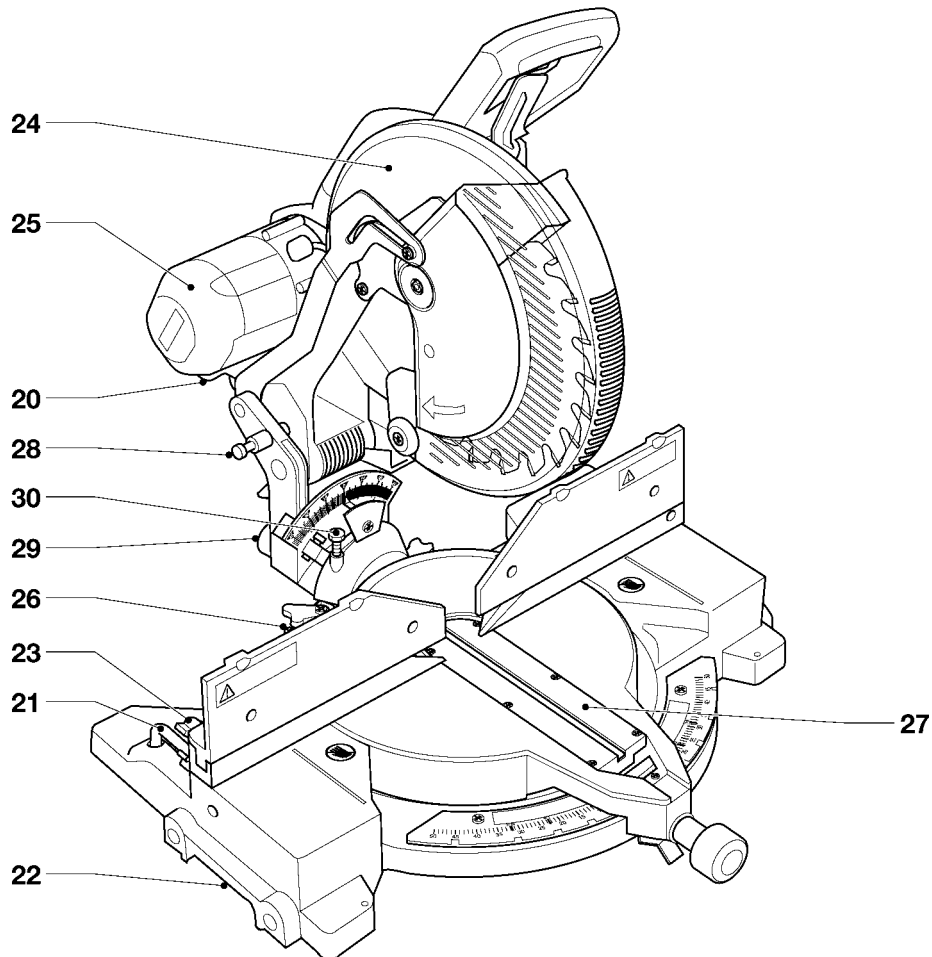

DEWALT®

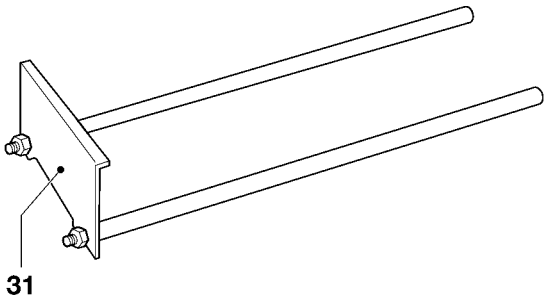
DW706
DW706E



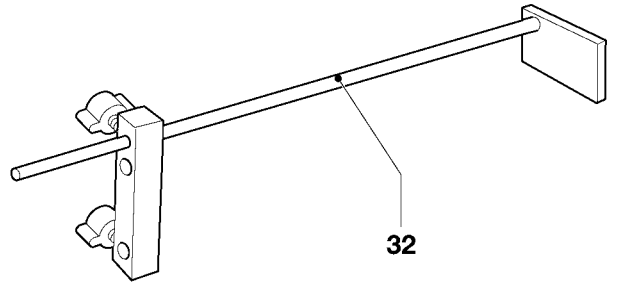
A1



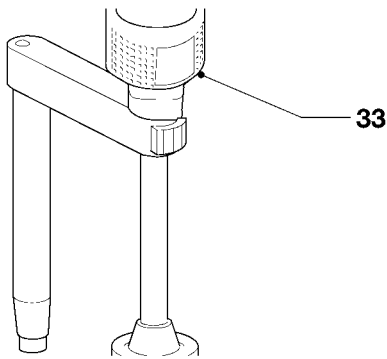
A2



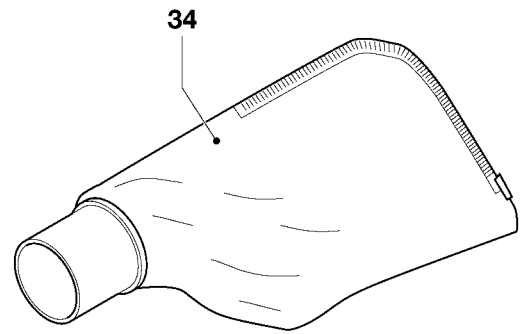
A3



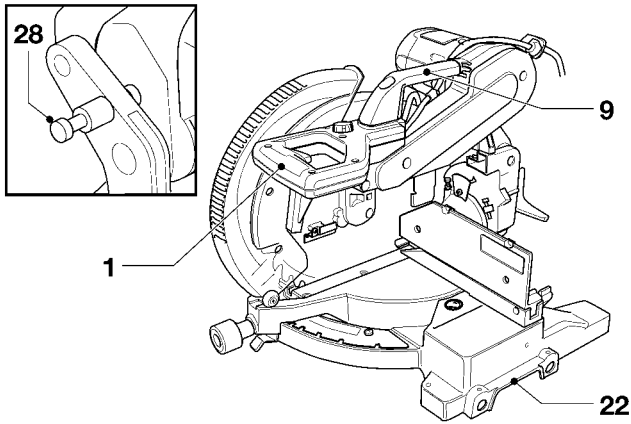
A4



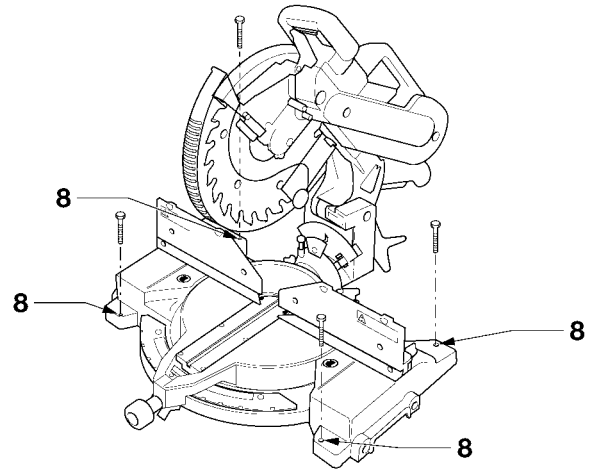
A5



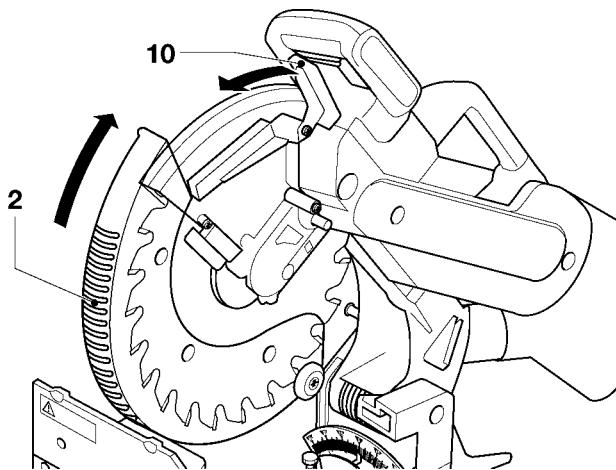
A6



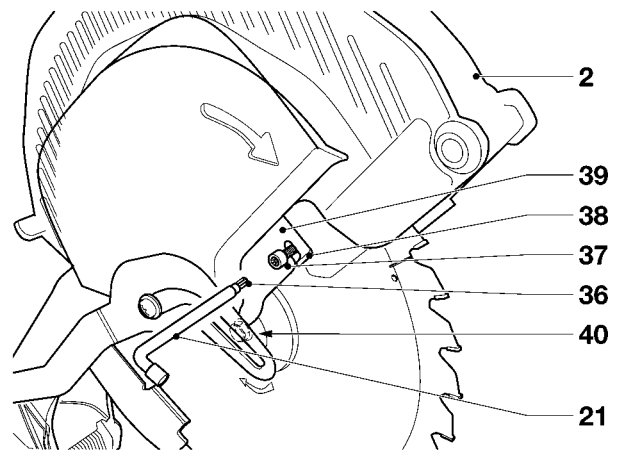
B



C

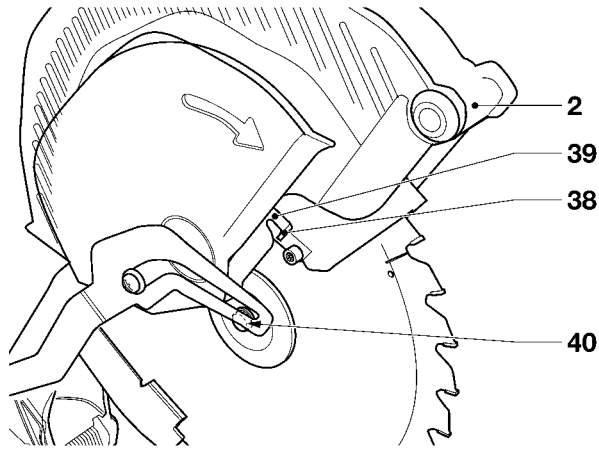


D1

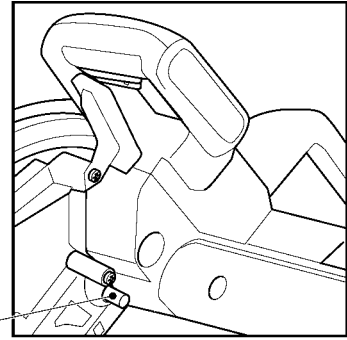


D2

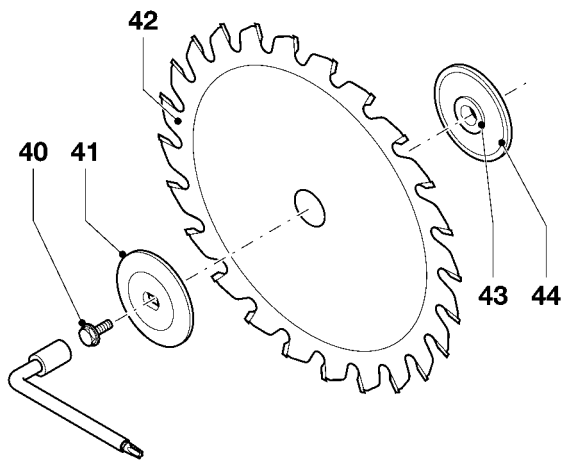
D3



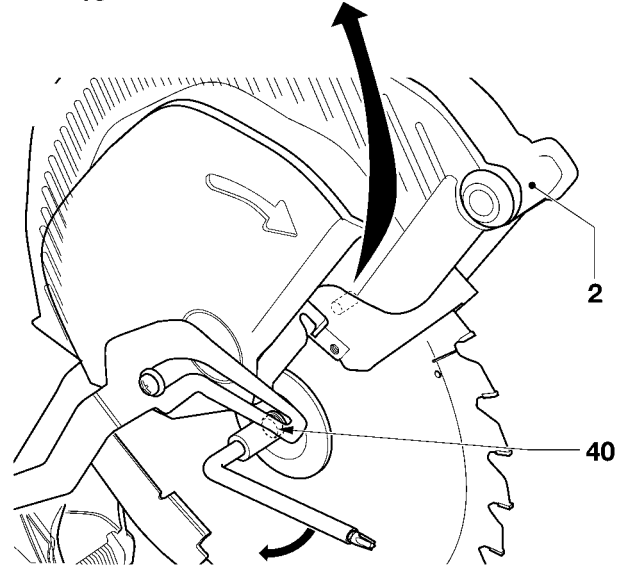
15



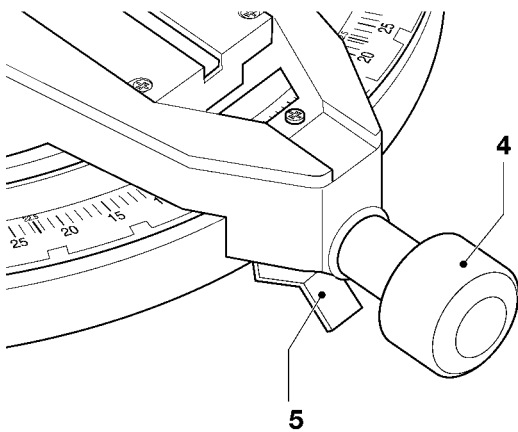
D5



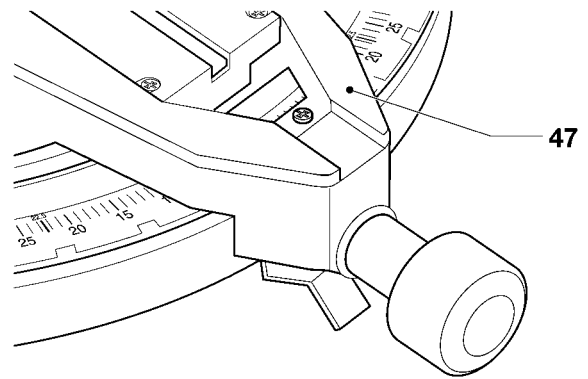
D4



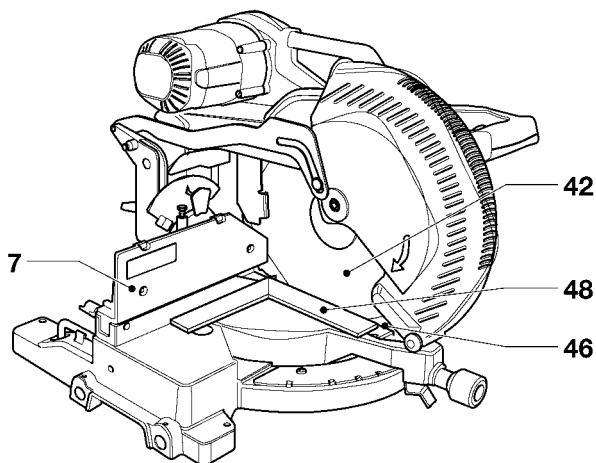
E1



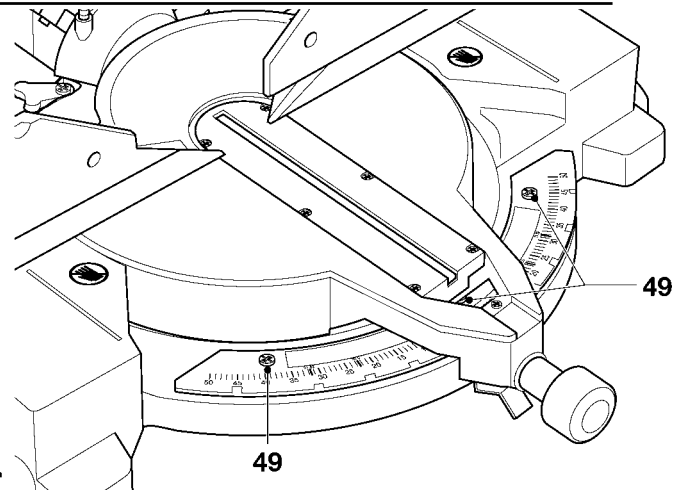
E2

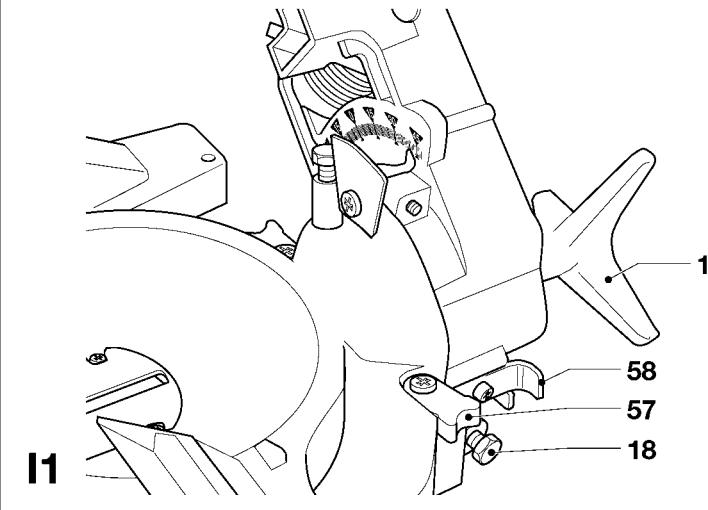
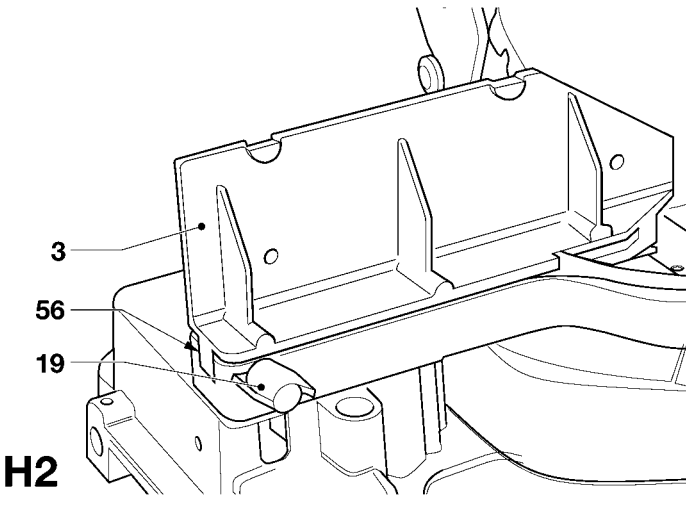
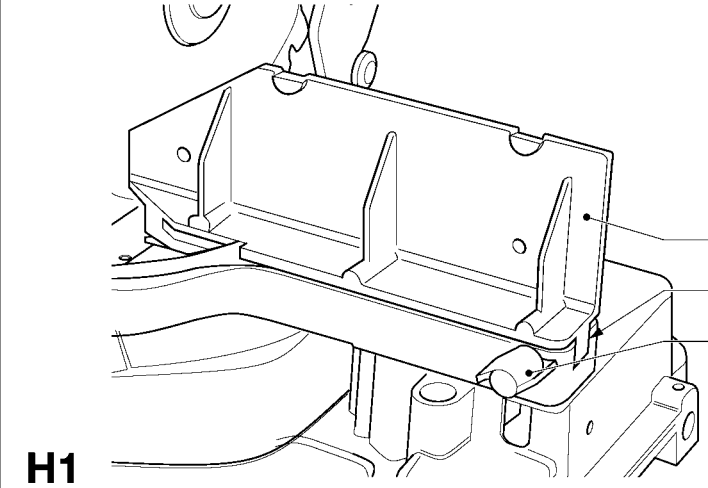
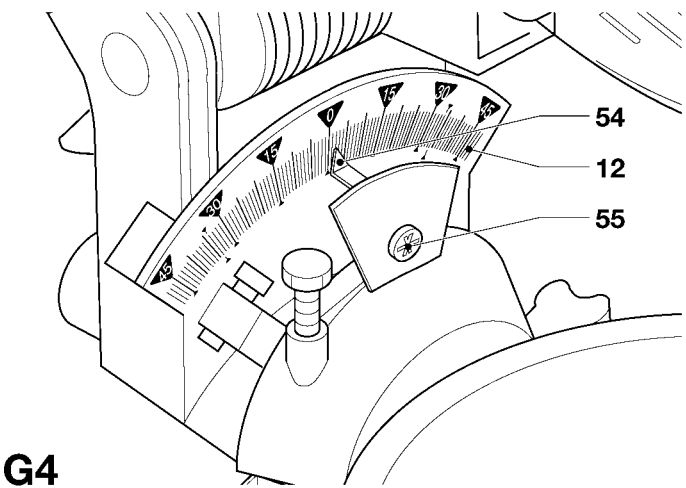
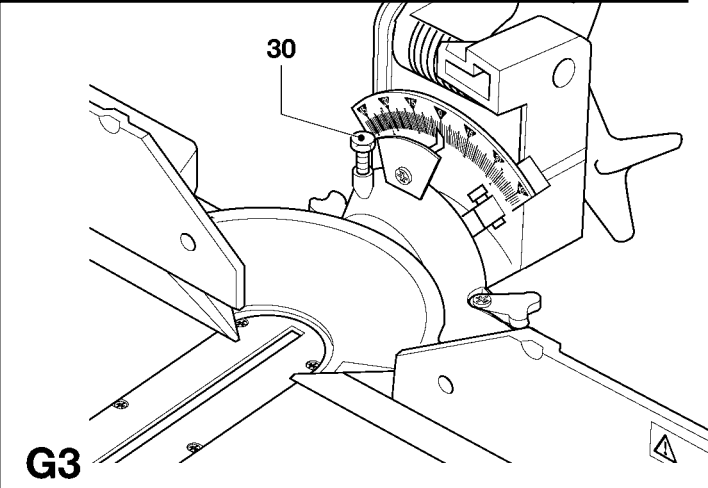
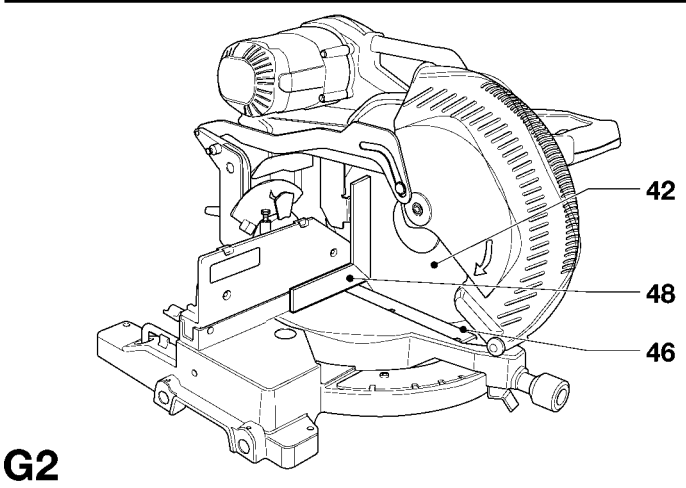
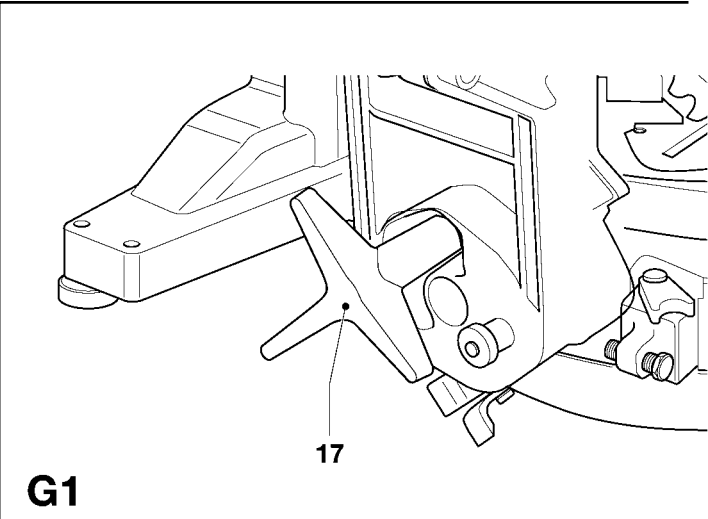
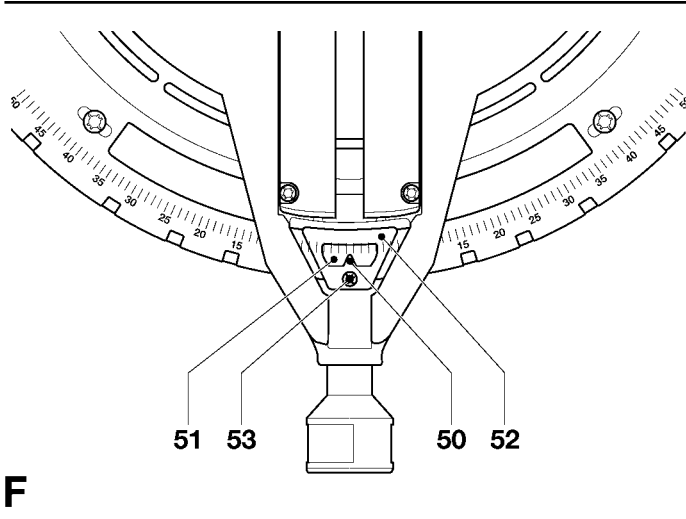


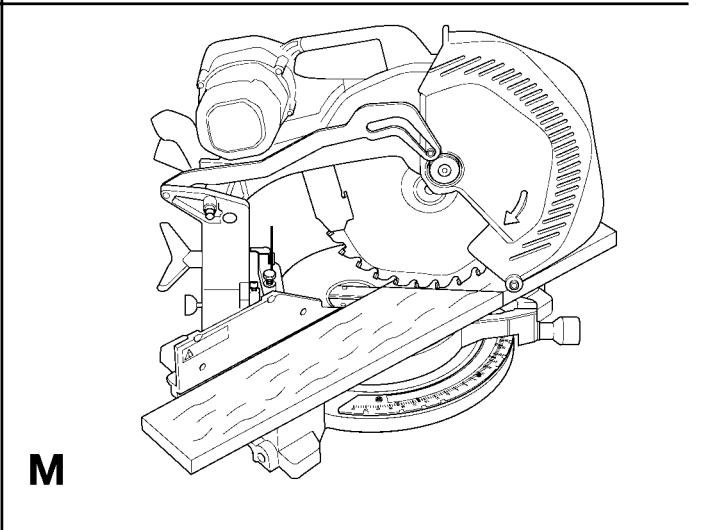
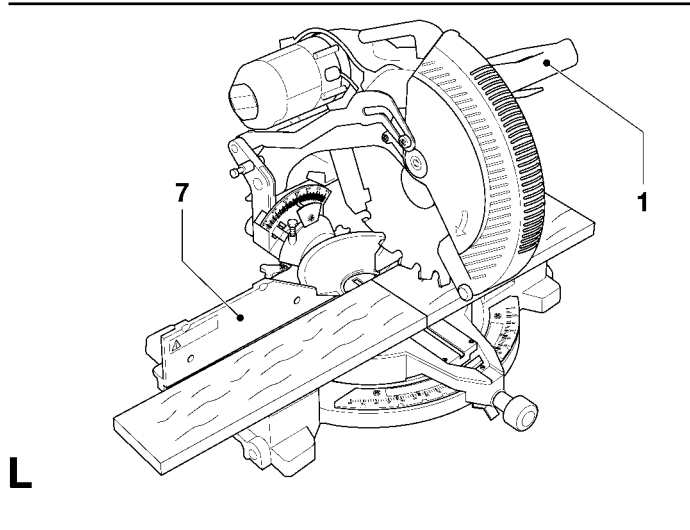
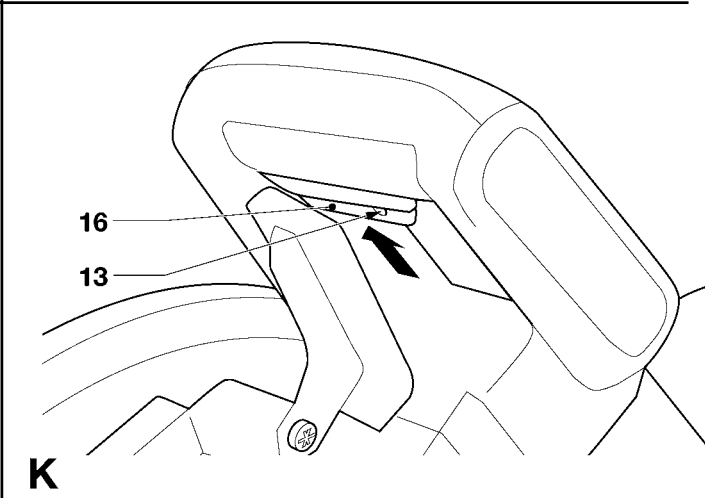
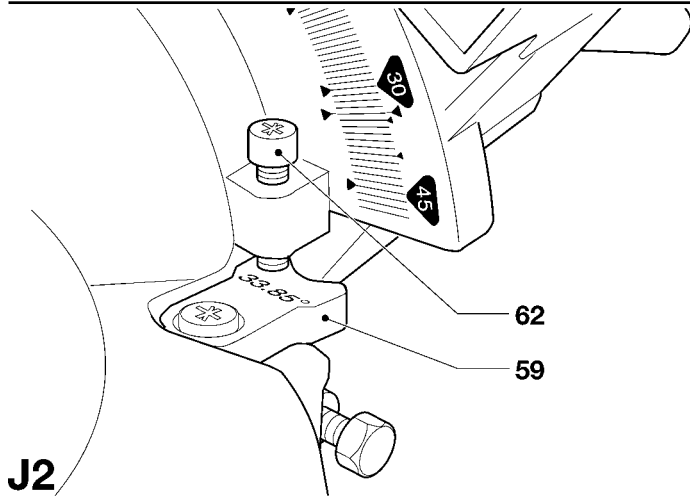
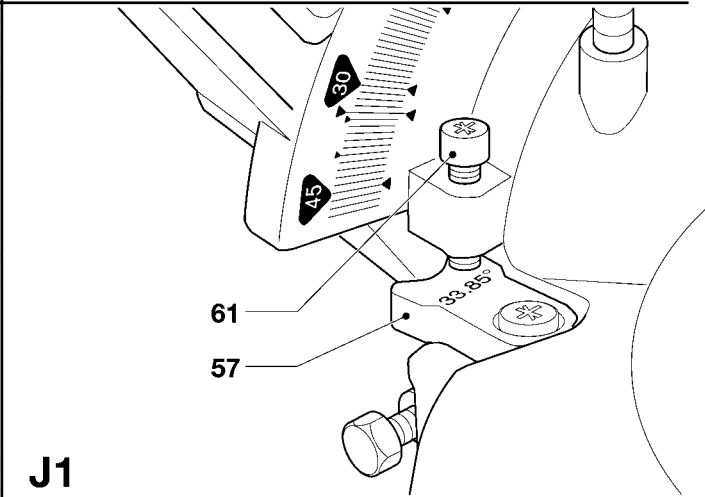
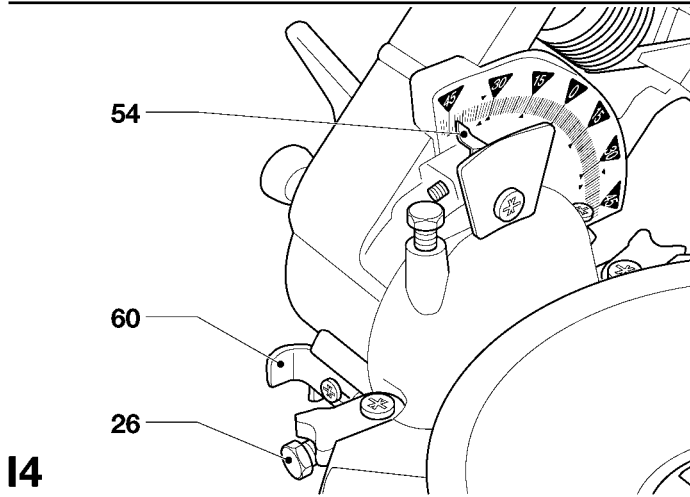
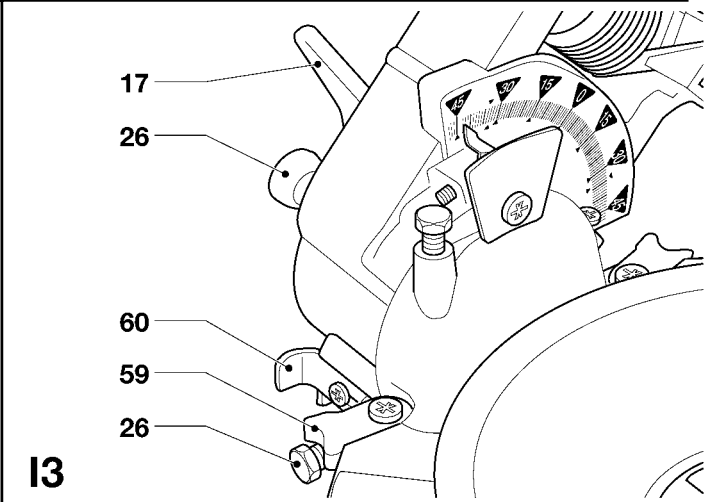
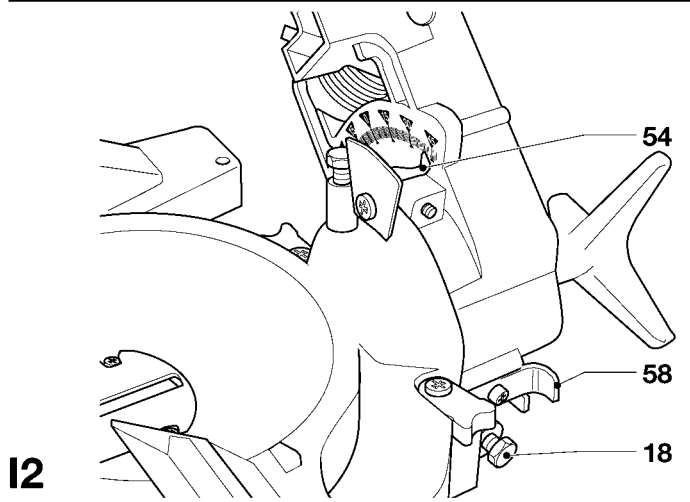
E3

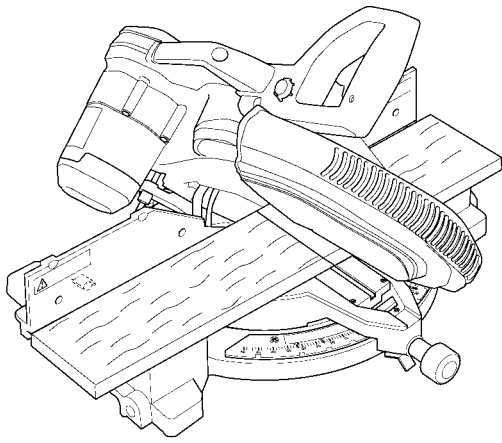


E4

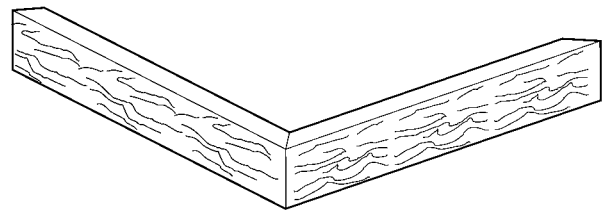




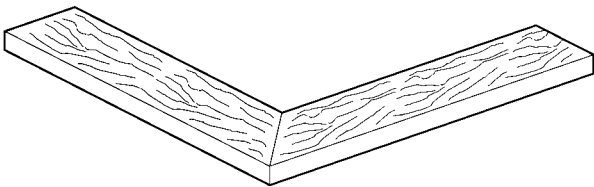




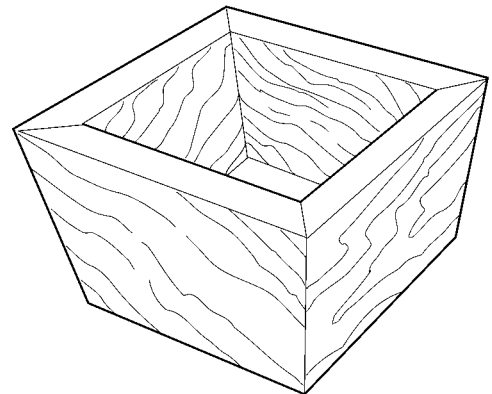
N



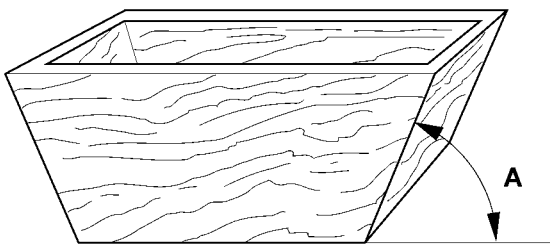
O1



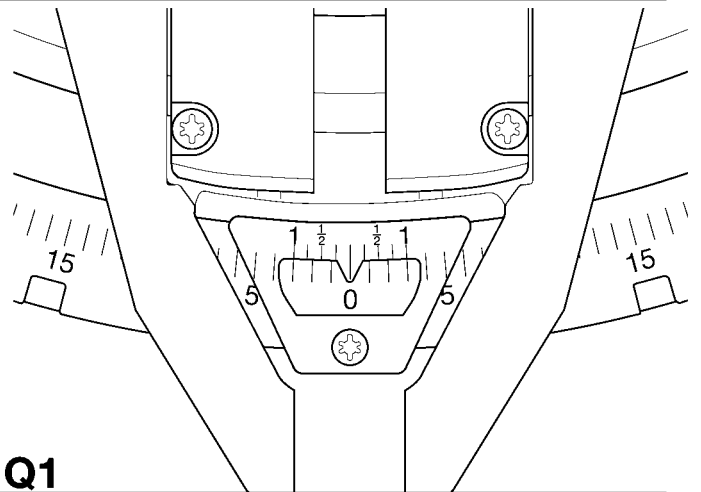
O2



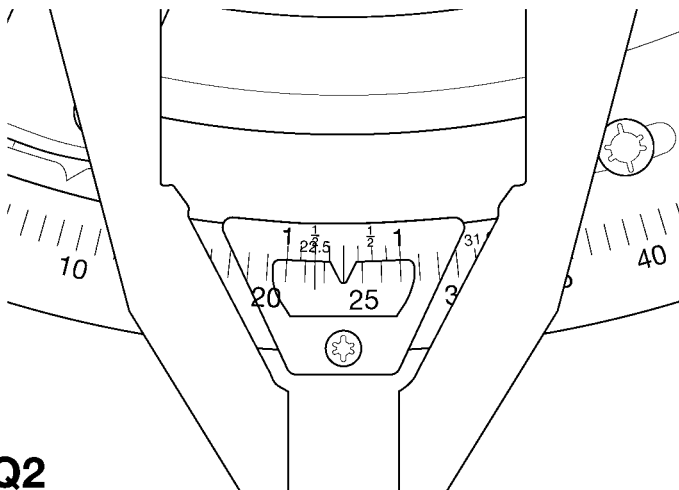
P1



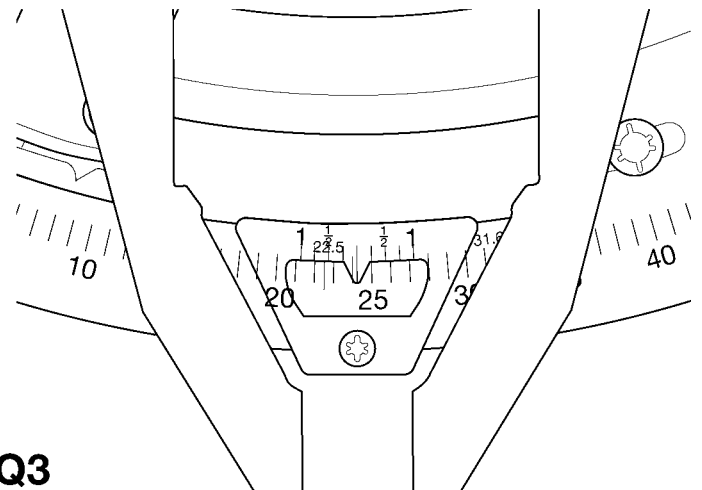
P2



Q1



Q2



Q3

CZ KAPOVACÍ A POKOSOVACÍ PILA TYPU**DW706/DW706E****Blahopřejeme Vám!**

Zvolili jste si nářadí firmy DeWALT. Roky zkušeností, důkladný vývoj výrobků a inovace vytvořily z firmy DeWALT jednoho z nejspolehlivějších partnerů pro uživatele profesionálního nářadí.

Technické parametry

| | | DW706 | DW706E |
|---|----------|---------|-------------|
| Napětí | (Voltů) | 230 | 230 |
| Příkon | (Watů) | 1.600 | 1.600 |
| Průměr pilového kotouče | (mm) | 305 | 305 |
| Průměr upínacího otvoru kotouče | (mm) | 30 | 30 |
| Max. otáčky pilového kotouče | (1/min.) | 4.000 | 2.000-3.900 |
| Max. příčný (křížový) řez při 90° | (mm) | 203 | 203 |
| Max. řez při pokosu 45° | (mm) | 144 | 144 |
| Max. hloubka řezu při 90° | (mm) | 85 | 85 |
| Max. hloubka příčného řezu při náklonu 45° | (mm) | 56 | 56 |
| Pokos (max. nastavení) | vlevo | 50° | 50° |
| | vpravo | 50° | 50° |
| Náklon (max. nastavení) | vlevo | 50° | 50° |
| | vpravo | 50° | 50° |
| Pokos 0° | | | |
| Výsledná šířka při max. výšce 85 mm | (mm) | 190 | 190 |
| Výsledná výška při max. šířce 203 mm | (mm) | 72 | 72 |
| Pokos 45° vlevo | | | |
| Výsledná šířka při max. výšce 85 mm | (mm) | 133 | 133 |
| Výsledná výška při max. šířce 142 mm | (mm) | 72 | 72 |
| Pokos 45° vpravo | | | |
| Výsledná šířka při max. výšce 85 mm | (mm) | 134 | 134 |
| Výsledná výška při max. šířce 144 mm | (mm) | 72 | 72 |
| Náklon 45° vlevo | | | |
| Výsledná šířka při max. výšce 56 mm | (mm) | 190 | 190 |
| Výsledná výška při max. šířce 203 mm | (mm) | 47 | 47 |
| Náklon 45° vpravo | | | |
| Výsledná šířka při max. výšce 40 mm | (mm) | 190 | 190 |
| Výsledná výška při max. šířce 203 mm | (mm) | 30 | 30 |
| Pokos 31, 62°, náklon 33, 85° | | | |
| Výsledná výška při max. šířce 168 mm | (mm) | 23 | 23 |
| Doba zabrzdění automatické elektronické brzdy kotouče | (s) | < 10, 0 | < 10, 0 |
| Hmotnost | (kg) | 19,5 | 20,5 |
| Minimální hodnota pojistky proudového okruhu: | | | |
| 230 V - pro elektronástroje | | 10 A | |

V tomto návodu se budou používat následující symboly:



Pozor: Při nerespektování pokynů, uvedených v tomto návodu, hrozí poranění osob, ohrožení života, nebo možné poškození elektrického zařízení!



Nebezpečné elektrické napětí.

Teplota okolního prostředí

Toto strojní zařízení provozujte pouze za teplot prostředí v rozmezí od 5°C do 40°C.

Elektrická bezpečnost

Elektromotor byl navržen pouze pro jedno napětí. Proto si zkontrolujte, zda údaj na typovém štítku tohoto elektronářadí je v souladu s napětím napájecí sítě.



Vaše elektronářadí je vybaveno ve smyslu normy EN 61029 dvojnásobnou izolací; z uvedeného důvodu je zemnicí vodič zbytečný.

Při náhradě napájecího kabelu zajistěte také, aby byl použit švýcarský typ síťové zástrčky.

Pro třídu II typ 11 Přístroje - (dvojitá izolace)

Pro třídu I typ 12 Přístroje - (se zemnicím vodičem)

Mimo budovy používané nástroje, měnič často pracovní místa, musí být napojeny na ochranný vodič bloudivých proudů.

Výměna síťového kabelu nebo zástrčky

Výměnu vadného přívodního kabelu nebo jeho zástrčky smí provádět pouze autorizovaná odborná dílna. Demontované kabely nebo zástrčky musí být odborně znehodnoceny.

Prodlužovací kabel

Používejte pouze takový přípustný typ kabelu, který vyhovuje z hlediska proudového odběru elektrického nástroje (prostudujte technické parametry). Minimální průřez vodiče je 1,5 mm². Pokud použijete pro kabel navíjecí zařízení, kabel z něj zcela odviňte.

Pokles napájecího napětí

Doprovodné jevy při zapnutí mohou vyvolávat krátkodobý pokles napětí. Za nepříznivých poměrů v napájecí síti tak mohou vznikat nepříznivé vlivy na napájení dalších přístrojů a zařízení. Při impedanci sítě pod 0, 25 Ω nelze žádné rušení očekávat.

Ověření faktického stavu dodávky

Dodávka by měla obsahovat:

- 1 ks smontovaná kapovací a pokosovací pila
- 1 ks klíč pro montáž pilového kotouče
- 1 ks pilový kotouč typ ATB (DW706)
- 1 ks pilový kotouč typ TCG (DW706E)
- 2 ks upínací čelist (DW706E)
- 1 ks Návod k obsluze
- 1 ks Výkres přístroje v rozloženém stavu součástí

- Zkontrolujte, zda elektrický nástroj a jeho příslušenství nebyly při dopravě poškozeny.
- Před uvedením nástroje do provozu si pečlivě prostudujte tento Návod k obsluze.

Popis zařízení (Obrázek A1 - A6)**A1**

- 1 Páka spínače
- 2 Pohyblivý kryt pilového kotouče, spodek
- 3 Doraz vpravo
- 4 Hlavice pro nastavení pokosu
- 5 Uzamknutí polohy pokosu
- 6 Stupnice pokosu
- 7 Doraz vlevo
- 8 Otvory pro montáž na pracovní desku
- 9 Rukojeť pro přenášení
- 10 Páčka pro uvolnění blokování hlavy
- 11 Zadní kryt kotouče ze spodku
- 12 Stupnice pro náklon
- 13 Otvor pro visací zámeč
- 14 Elektronický regulátor otáček (DW706E)
- 15 Aretace vřetena
- 16 Tlačítko pro zapínání a vypínání
- 17 Knoflík pro zajištění polohy náklonu
- 18 Pravý nastavovací doraz polohy náklonu
- 19 Nastavovací hlavice horního dorazu zprava

A2

- 20 Napojení pro odsávání
- 21 Klíč pro upevnění pilového kotouče
- 22 Vybrání pro uchycení
- 23 Nastavovací hlavice horního dorazu zleva
- 24 Kryt kotouče horní
- 25 Těleso motoru
- 26 Levý doraz pro nastavení správné polohy náklonu
- 27 Deska s drážkou
- 28 Čípek pro uzamknutí polohy hlavy
- 29 Čep pro obejití aretace náklonu zleva
- 30 Stavčí doraz pro svislou polohu

Na přání dodávané příslušenství**A3**

31 Přídavná podložka pro obrobek

A4

32 Boční doraz s nastavitelnou délkou

A5

33 Upínací čelist pro obrobek

A6

34 Pytel na prach

Složení zařízení

Před smontováním zařízení vytáhněte vždy zástrčku.

Vybalení (Obr. B)

- Po opatrném uchopení za nosnou rukojeť (9) vyndejte pilu z obalu.
- Jak je uvedeno, zatlačte na páčku spínače (1) a vytáhněte čep pro zajištění polohy hlavy (28).
- Zaveďte kontrolovaně hlavu pily do její výchozí horní polohy.

Upevnění na pracovní stůl (Obr. C)

- Všechny čtyři nohy jsou opatřena otvory (8), které umožňují snadné upevnění na pracovní stůl. K dispozici jsou otvory dvou rozdílných velikostí, takže lze používat šrouby rozdílné velikosti. Použijte pouze jednu velikost otvorů; obě velikosti otvorů je zbytečně používat. Zabezpečte polohu pily před prací dostatečně, aby se nemohla pohybovat. Abyste si mobilitu své pily zlepšil, můžete si ji upevnit na nějakou desku z překližky o tloušťce minimálně 12,5 mm. Pak můžete tuto desku s pilou snadno upevnit na pracovní stůl a opět uvolnit při přechodu na případné jiné pracoviště.
- Pokud takto pilu upevňujete na desku z překližky, musíte to provádět tak, aby upevňovací šrouby nepřechýlaly přes spodní rovinu desky. Deska z překližky musí totiž ležet bezprostředně na desce pracovního stolu. Při upevňování pily na nějakou plochu se musíte starat o to, aby se uchycení provedlo pouze v místech, kde jsou situovány otvory pro upevnění. Pokud se uchycení neprovede určeným způsobem, není správný provoz pily možný.
- Aby se vyloučilo zablokování pily a zabránilo nepřesnostem při práci, měl by se nástroj montovat na rovné ploše. Má-li se zabránit překlopení na podložce, musí se pila postavit stabilně. V případě potřeby vsuňte kousek nějakého tenkého materiálu pod některou nohu, abyste vytvořil podmínky pro zajištění stabilní polohy pily na montážní desce.

Montáž pilového kotouče (Obr. D1 - D5)

- Stiskněte páčku pro uvolnění blokování hlavy (10), abyste takto uvolnil spodní kryt pilového kotouče (2). Potom táhněte tento spodní kryt nahoru do té míry, jak je to možné.
- Za použití klíče na šroub s vnitřním šestihranem na druhém konci rukojeti dodaného klíče pro upevnění pilového kotouče (21) uvolněte šrouby ramene krytu kotouče (37) do té míry, aby se umožnil průchod úhelníka (38) mezi hlavou šroubu a krytem pilového kotouče. Za těchto podmínek lze vytáhnout rameno krytu pilového kotouče (39) nahoru tak daleko, až se umožní přístup k šroubu (40), upevňujícímu pilový kotouč.
- Zatím co je spodní kryt kotouče držen šroubem krytu (37) v horní poloze, stlačte některou svojí rukou tlačítko aretace vřetena (15). Pak si vezměte do druhé ruky v zásilce dodaný klíč pro pilový kotouč (21) a otáčením ve směru pohybu ručiček hodin (levý závit) uvolněte šroub pro upevnění pilového kotouče (40).



Pokud potřebujete použít aretaci vřetena, stiskněte tlačítko aretace rukou a současně natáčejte vřeteno rukou, až ucítíte zaklapnutí aretace. Pokud chcete udržet zaaretovanou polohu vřetena, držte tlačítko stlačené.

- Odstraňte šroub pro upevnění pilového kotouče (40) a vnější přírubu kotouče (41).
- Namontujte pilový kotouč (42) na vnitřní nákržek (43), nacházejícího se přímo na vnitřní přírubě pilového kotouče (44). Postarejte se, aby zuby na spodním okraji kotouče ukazovaly do zadní strany pily (ve směru od uživatele).
- Nasuňte zpět vnější přírubu pilového kotouče (41).
- Opět našroubujte šroub pro upevnění kotouče (40), přičemž si jednou rukou musíte udržet ve stlačeném stavu tlačítko aretace hřídele a druhou rukou budete otáčet klíčem proti směru pohybu ručiček hodin.

- Sklopte rameno krytu kotouče (39) směrem dolů do polohy, kdy se úhelník (38) dostane pod hlavici šroubu, upevňujícího rameno krytu (37).
- Šroub pro upevnění ramene krytu pevně dotáhněte.



Tlačítko aretace nesmíte nikdy stlačit za situace, kdy se pilový kotouč ještě točí. Jakkmile jste pilový kotouč namontoval, podržte rameno krytu kotouče ve spodní poloze a pevně dotáhněte šroub pro upevnění ramene krytu.

Nastavení zařízení

Vždy před seřizováním zařízení vytáhněte zástrčku přívodu.

Vaše kapovací a pokosovací pilové zařízení bylo nastaveno přesně již ve výrobním závodě. Pokud se zjistí, že je vlivem dopravy, nebo vlivem jiných závažných důvodů nezbytné nové seřízení, postupujte při seřízení své pily následovně. Pak by nastavení mělo být dlouhodobě spolehlivé.

Ověření a nastavení úhlu mezi pilovým kotoučem a dorazem (Obr. E1 - E4)

- Uvolněte hlavici pro nastavení polohy pokosu (4) a tlače uzamykací systém pokosu (5) směrem nahoru, aby se tak uvolnilo rameno pokosu (47).
- Natočte rameno pokosu tak, aby jej systém uzamknutí držel v poloze pokosu s hodnotou 0°. Hlavici nastavení polohy neotáčejte násilím.
- Táhněte hlavici směrem dolů, až se pilový kotouč dostane do zářezu pro kotouč (46).
- Proti levé straně (7) dorazu a pilovému kotouči (42) vložte úhelník (48) (Obr. E3).



Pracujte tak, aby se zuby pilového kotouče nedostávaly do kontaktu s úhelníkem.

Při vlastním seřizování postupujte následovně:

- Uvolněte tři šrouby (49) a pohybujte konstrukcí stupnice/ konstrukcí ramene pokosu směrem vpravo nebo vlevo, až se na stupnici objeví hodnota úhlu, nastavená úhelníkem mezi pilovým kotoučem a dorazem, tedy 90°.
- Tři šrouby (49) opět utáhněte. Údaj na ukazateli pokosu nemá v tomto případě žádný význam.

Seřízení ukazatele pokosu (Obr. E1, E2 a F)

- Uvolněte hlavici pro zafixování nastavené hodnoty pokosu (4), tlače na uzamykací systém pokosu (5) směrem nahoru, abyste tak uvolnil rameno pokosu (47).
- Pohybujte ramenem pily tak, aby se ukazatel pokosu (50) nastavil na hodnotu 0, jak ukazuje Obr. F.
- V průběhu nastavování nulové polohy nechejte uzamknutí pokosu při uvolnění hlavic nastavení polohy pokosu v této poloze zaklapnout
- Pozorujte průhledem (51) ukazatel (50) a stupnici pokosu (6). Pokud ukazatel nestojí přesně na nule, uvolněte šroubek (53) a pohybujte dílcem (52) z umělé hmoty tak, aby se nastavila hodnota 0°. Nyní šroubek utáhněte.

Změření a seřízení úhlu mezi pilovým kotoučem a stolem (Obr. G1 - G3)

- Uvolněte hlavici pro zafixování nastaveného náklonu (17).
- Tlačte rameno pokosu směrem vpravo, abyste si ověřil, že stojíte v dokonale kolmé poloze. Pak můžete hlavici pro zajištění polohy náklonu utáhnout.
- Táhněte hlavu pily směrem dolů, až se pilový kotouč dostane právě do své spáry (46).
- Nastavte správně pravý úhel úhelníkem (48) na stole proti kotouči pily (42) (Obr. G2).



Pracujte tak, aby se zuby pilového kotouče nedostávaly do kontaktu s úhelníkem.

Při nastavování postupujte následovně:

- Uvolněte hlavici pro zajištění polohy náklonu (17) a otáčejte šroubem dorazu pro nastavení svislé polohy (30) směrem do nebo ze svislé polohy až do okamžiku, kdy se kotouč pily dostane do polohy 90° vůči stolu, pokud se měří úhelníkem pro pravý úhel.
- Pokud při následné kontrole neukazuje ukazatel náklonu (54) na nulu stupnice náklonu (12), uvolněte stavěcí šroubek (55) a nastavte ukazatel na nulu.

Nastavení polohy dorazu (Obr. H1 a H2)

Horní část dorazu se může nastavit tak, aby uvolněné místo dovolilo maximální náklony pily v úhlech až 50° vlevo a vpravo. Doraz vlevo (7) se nastavuje takto:

- Uvolněte hlavici z umělé hmoty (23) a posuňte doraz vlevo.
- Proveďte pokus s vypnutou pilou a zkontrolujte si prostor mezi pilovým kotoučem a dorazem. Doraz nastavte tak, aby se dostal do bezprostřední vzdálenosti od pilového kotouče, aniž se přitom zabránil pohybu ramena pily ve vertikálním směru.
- Hlavici opět bezpečně dotáhněte.

Doraz vpravo (3) se nastavuje následovně:

- Uvolněte hlavici z umělé hmoty (19) a posuňte doraz zcela vpravo.
- Dále postupujte podobně jako při nastavení levého dorazu.



Během řezu se vodící drážka (56) může ucpat moučným odpadem. Při vyčištění drážky použijte dřevěnou hůlku, nebo stlačený vzduch.

Obejití aretace pravého náklonu (Obr. A2)

Náklon vpravo se zaaretuje s cílem, umožnit přesné nastavení pilového kotouče ve svislé poloze.

- Aby se dosáhlo obejití aretace pravého náklonu, vytáhněte čep pro obejití (29) a pootočte jej o půl otáčky a tím jej v této nové poloze zafixujete.
- Pokud potřebuje toto obejití zrušit, pootočte čep o polovinu otáčky do původní polohy. Aretace opět zaklapne v okamžiku, kdy pilový kotouč dosáhne kolmé polohy.

Kontrola a nastavení úhlu náklonu (Obr. A1, A2 a I1 - I4)

Nejdříve si ověřte a nastavte úhel levého náklonu

- Uvolněte tlačítko pro zajištění polohy (23) a posuňte horní díl dorazu co nejvíce doleva.
- Uvolněte tlačítko zajištění polohy náklonu (17) a zatím co se bude doraz pro mezihodnoty polohy náklonu (57) naklánět stranou, pohybujte ramenem pily směrem doleva až do polohy, kdy se doraz úhelníka (58) dostane na nastavovací doraz polohy náklonu (18). To představuje polohu o náklonu 45°.

Při nastavení postupujte následovně:

- Natáčejte nastavovacím dorazem polohy náklonu podle potřeby tak, až se ukazatel (54) dostane právě na hodnotu 45°, přičemž ovšem doraz úhlu spočívá na nastavovacím dorazu náklonu.
- Aby se dosáhlo náklonu 50° uvolněte šroub na dorazu úhelníka a doraz posuňte tak, aby rameno pily mohlo vykonávat potřebné pohyby.

Nyní si ověřte a nastavte úhel pravého náklonu

- Uvolněte tlačítko pro zajištění polohy (19) a posuňte horní díl pravého dorazu co nejvíce vpravo.
- Uvolněte tlačítko zajištění polohy náklonu (17), vytáhněte čep pro obcházení fixace polohy (26) a zatím co se bude doraz pro mezihodnoty polohy náklonu (59) naklánět stranou, pohybujte ramenem pily směrem doprava až do polohy, kdy se doraz úhelníka (60) dostane na nastavovací doraz polohy náklonu (26). To představuje polohu o náklonu 45°.
- Pokud je nutno provést přesné nastavení, postupujte stejně, jako při nastavení úhlu náklonu vlevo.

Ověření a nastavení mezihodnot úhlu náklonu (Obr. A1, A2, J1 a J2)

Mezihodnota úhlu náklonu je nastavena předem na 33, 85°, protože se tak umožní rychlé nastavení pro režim řezání ozdobných lišt. Při kontrole a případném nastavení mezihodnoty úhlu náklonu postupujte takto:

- Uvolněte tlačítko pro zajištění polohy (23) a posuňte horní díl dorazu co nejvíce doleva.
- Uvolněte tlačítko zajištění polohy náklonu (17) a zatím co se bude doraz pro mezihodnoty polohy náklonu (57) natáčet do své polohy, pohybujte ramenem pily směrem doleva až do polohy, kdy se doraz pro nastavování polohy náklonu (61) dostane na doraz nastavení mezipolohy. To představuje polohu o náklonu 33, 85°.

Při nastavení postupujte následovně:

- Natáčejte nastavovacím šroubem úhlu podle potřeby tak, až se ukazatel (54) dostane právě na hodnotu 33, 85°, přičemž ovšem šroub nastavení úhlu spočívá na dorazu mezihodnoty náklonu.

Nyní si ověřte a nastavte úhel mezihodnoty pravého náklonu

- Uvolněte tlačítko pro zajištění polohy (19) a posuňte horní díl pravého dorazu co nejvíce vpravo.

- Uvolněte tlačítko zajištění polohy náklonu (17), vytáhněte čep pro obcházení fixace polohy (26) v poloze mezihodnoty náklonu. Zatím co se bude doraz pro mezihodnoty polohy náklonu (59) naklánět do své polohy, pohybujte ramenem pily směrem doprava až do polohy, kdy se doraz nastavení náklonu (62) dostane na nastavovací doraz mezipolohy náklonu. To představuje polohu o náklonu 33, 85°.
- Pokud je nutno provést přesné nastavení, postupujte stejně, jako při nastavení úhlu mezipolohy náklonu vlevo.

Návod k obsluze

Respektujte vždy bezpečnostní pokyny a platné předpisy.

Před uvedením do provozu:

- Do zařízení si namontujte správný typ pilového kotouče. Nepoužívejte silně opotřebované kotouče. Přitom se nesmí používat u pily větší otáčky, nežli otáčky předepsané na pilovém kotouči.
- Nepokoušejte se nikdy řezat extrémně malé výrobky.
- Při řezání na kotouč zbytečně netlačte. Tím si pracovní cyklus neurychlíte.
- Před započatím práce zkuste vždy motor urychlit na krátkou dobu na plné provozní otáčky.
- Ověřte si spolehlivě, že jsou všechny nastavovací části a páčky dostatečně utaženy.
- Řezaný předmět vždy spolehlivě upevněte.
- Přestože je tato pila schopna řezat dřeva a dalších nekovových materiálů, vztahují se tyto návody k obsluze výlučně na řezání dřevěného materiálu.
- Podobné směrnice platí ovšem i pro jiné materiály. Tímto typem pily neřežte ovšem železné materiály (železo a ocel), nebo stavebniny. Rovněž nepoužívejte brousící kotouče!
- Vždy používejte kulisu s drážkou. Pilu přestaňte používat v okamžiku, kdy šířka drážky kulisy překročí 10 mm.

Zapínání a vypínání chodu zařízení (Obr. L)

- Pro zapnutí zařízení musíte stlačit vypínací tlačítko (16).
- Vypnutí chodu zařízení se provede uvolněním spínače.
- Neexistuje žádná pomůcka, určená pro aretaci pily v zapnutém stavu. Existuje ovšem ve vypínacím tlačítku otvor (13), do kterého lze vložit visací zámeček a tak zabezpečit pilu ve vypnutém stavu proti nežádoucímu zapnutí.

Rovný svislý řez (Obr. A1, A2 a L)

- Uvolněte hlavici pro nastavení pokosu (4) a zatlačte směrem nahoru na zámeček pro nastavení polohy pokosu (5).
- Nastavení polohy pokosu proveďte do polohy 0° a potom hlavici pevně utáhněte.
- Na doraz (3 a 7) vložte řezaný kousek dřeva.
- Podržte spínací páku (1) a stlačte páčku pro uvolnění blokování hlavy (10), čímž dosáhnete uvolnění pohybu hlavy pily. Stlačte vypínač (17) a tak se uvede do chodu motor.
- Tlačte na hlavici směrem dolů a tak dosáhnete řezání dřeva a prořezání drážky kulisy z plastu (46).
- Po ukončení fáze řezání tlačítko uvolněte a vyčkejte, až se řezací kotouč zcela zastaví, teprve potom přemístěte hlavu do její horní klidové polohy.

Vertikální příčný řez pro pokos (Obr. M)

- Uvolněte hlavici pro nastavování pokosu a tlačte uzamknutí polohy pokosu směrem vzhůru. Hlavici pohybujte směrem vlevo nebo vpravo v zájmu nastavení potřebného úhlu.
- Uzamknutí pokosu zaklapuje automaticky v polohách úhlu 10°, 15°, 22,5°, 31,62° a 45°. Pokud potřebujete nastavit některou mezihodnotu, nebo 48°, držte pevně hlavici a zatáhněte za tlačítko hlavičky pro nastavování pokosu.
- Před každou operací řezání vždy hlavici pro nastavení pokosu pevně utáhněte.
- Dále postupujte stejně jako při rovném řezu.



Pokud se má provést příčný pokosový řez na kousku dřeva s nerovnou hranou, vložte tento kousek do pily takovým způsobem, aby se nerovná hrana dostala na stranu pilového kotouče, kde má úhel proti dorazu největší hodnotu. Znamená to: pokos vlevo, nerovná hrana vpravo - pokos vpravo, nerovná hrana vlevo.

Řezání v náklonu (Obr. A1, A2 a N)

Úhly náklonu lze nastavovat od 48° vpravo až do 48° vlevo. U příčného

řezu v náklonu lze rameno pokosu nastavovat na úhly pokosu mezi 0° až 45° vpravo nebo vlevo.

Náklon vlevo

- Uvolněte hlavici pro nastavování (21) a posuňte horní levý doraz (7) co nejvíce doleva. Uvolněte hlavici pro nastavení náklonu (17) a nastavte požadovanou hodnotu náklonu.
- Hlavici pro nastavení náklonu (17) opět utáhněte
- Dále postupujte stejně jako při rovném příčném řezu.

Náklon vpravo

- Uvolněte hlavici pro nastavování (19) a posuňte horní pravý doraz (3) co nejvíce doprava. Uvolněte hlavici pro nastavení náklonu (17), vytáhněte čípek pro obejítí blokování (26) a nastavte požadovanou hodnotu náklonu.
- Hlavici pro nastavení náklonu (17) opět utáhněte
- Dále postupujte stejně jako při rovném příčném řezu.

Jakost řezu

Dosažení čistých hran řezu závisí na celé řadě proměnných, jakými mohou být na příklad především druhy řezaného materiálu. Pokud se pro řezu forem a další podobné přesné práce vyžadují velmi hladké řazy, doporučuje se použít především dokonale ostrý pilový kotouč (z tvrdokovu, počet zubů 60) a řezat menší a stejnoměrnou rychlostí.



Dbejte na to, aby se materiál v průběhu řezání nedrobil; toto dodržuje velmi pečlivě. Před zvednutím ramena pily vyčkejte, až se přestane pilový kotouč otáčet. Pokud i za těchto podmínek se na zadní straně dřevěného výrobku vytváří malá vlákna dřeva, nalepte na dřevo kousek pásky krepu v místě, kde se má provádět řez. Řez vedte touto páskou, jejíž zbytky nakonec odstraňte.

Polohy těla a rukou

Správné polohy těla a rukou při obsluze Vaši kapovací a pokosovací pily řezání ulehčují, činí přesnějším a bezpečnějším.

- Ruce nedržte nikdy zbytečně v oblasti řezu.
- Pokud možno zachovávejte určitou, minimálně asi 150 mm velkou, vzdálenost mezi svými rukama a pilovým kotoučem.
- Při řezání přidržujte řezaný dílec pevně vůči pracovnímu stolu a vůči dorazu. Své ruce udrzte v bezpečné vzdálenosti od pilového kotouče až do uvolnění vypínacího tlačítka a do úplného zastavení rotace pilového kotouče.
- Než začnete pracovat se zapnutým strojem, udělejte si zkoušku (s nezapnutou pilou), která ověří vhodnost dráhy kotouče během následující operace řezání.
- Při práci své ruce nikdy nepoužívejte překřížené.
- Obě nohy těla musí zaujímat pevný a vybalancovaný schopný postoj.
- Tělem sledujte pohyby ramena pily doleva i doprava; přitom stojte poněkud stranou od roviny pilového kotouče.
- Pokud máte při řezu sledovat nějakou tužkou nakreslenou linku, dívejte se průřezy krytu pilového kotouče.

Zabezpečení polohy řezaného dílce (Obr. A5)

- Pokud je to možné, upevněte dřevo vždy na desku pily.
- V zájmu dobrého výsledku řezání používejte svěrací čelist (33), která je konstrukčně navržena pro používání přímo na Vaši pile. Pokud je to možné vždy upínejte obrobek proti dorazu. Upínat lze na obou stranách pilového kotouče; myslíte pouze na to, že svěrka potřebuje kousek rovné a pevné plochy na povrchu předmětu proti dorazu.



Při řezání neželezných slitin používejte vždy svěrky na materiál.

Podpěření dlouhých obrobků (Obr. A3)

- Dlouhé obrobky vždy podepírejte.
- V zájmu dobrých výsledků řezání použijte přídatnou podložku součásti (Obr. A3), která v podstatě prodlouží stůl Vaší pily. Přídatné podložky pod obrobky můžete zakoupit jako příslušenství pily u Vašeho prodejce. Dlouhé obrobky rovněž vhodnými pomůckami podepírejte. K tomu účelu použijte na příklad kozlíky a podobné přípravky.

Výroba obrazových rámců, schránek pro sazeče a dalších rozměrných předmětů (Obr. O1 a O2)

Řezání pomocí pokosu a výroba rámců

Provedte si nejdříve jednoduché pokusy s dřevěným odpadem, až si osvojíte určitou jistotu v manipulaci s Vaší pilou. Vaše pila představuje ideální nástroj pro řezání pokosu rohových spojů, jak je znázorněno v Obr. O1. Znázorněné spojení je možno realizovat formou řezu v náklonu, nebo řezu v pokosu.

Řez v náklonu a v pravém úhlu

Pro obě lišty se nastaví náklon na 45°, takže výsledný úhel spoje je 90°. Rameno pro pokos je v tomto případě zajištěno v nulové poloze. Dřevěný polotovar se umístí na stůl svoji širokou plochou stranou a na doraz svoji úzkou stranou.

Řez pokosem

Stejný řez se získá tak, že se řez provádí pokosem široké strany na dorazu vpravo a vlevo.

Oba nákresy (Obr. O1 a O2) představují výrobky pouze se čtyřmi rohy. Pokud se počet stran změní, mění se rovněž úhly pokosů a náklonů. Následující tabulka uvádí správné hodnoty úhlů pro větší počet tvarů; přitom je nutno upozornit, že všechny strany musí mít stejnou délku. Pro tvary v této tabulce neuvedené si potřebný údaj vypočítáte tak, že hodnotu 180° podělíte počtem stran a tak získáte údaj pro nastavení pokosu, případně náklonu.

| Počet stran | Úhel pokosu nebo náklonu |
|-------------|--------------------------|
| 4 | 45° |
| 5 | 36° |
| 6 | 30° |
| 7 | 25,7° |
| 8 | 22,5° |
| 9 | 20° |
| 10 | 18° |

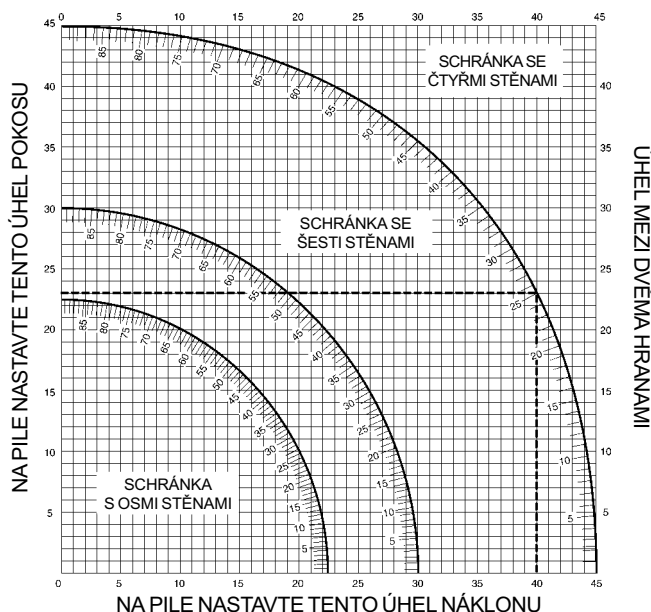
Řezy pomocí dvojnásobného pokosu (Obr. P1 a P2)

Řezy pomocí dvojnásobného pokosu představují kombinaci řezu v pokosu (Obr. O2) a řezu v náklonu (Obr. O1). Tyto metody řezu poskytnou řezy, vhodné k výrobě rámců nebo schránek se šikmými stěnami, jaké jsou znázorněny na Obr. P1.



Pokud se musí použít pro každý řez jiný úhel, ověřte si vždy, zda je hlavice pro nastavení pokosu pevně dotažena. Tuto hlavici je nutno po každé změně úhlu náklonu nebo úhlu pokosu dotahovat.

- Takto uvedený stručný přehled by Vám měl pomoci při správné volbě nastavení úhlů náklonů a úhlů pokosů u řezů, které se budou v následující operaci vzájemně skládat do celku. Pokud chcete tento přehled využít, zvolte pro výrobek požadovaný úhel „A“ (Obr. P2). Tento úhel si vyhledejte na příslušné stránce následujícího přehledu. Z tohoto bodu vycházejte při stanovení vertikální linky, podle které určíte úhel náklonu, a horizontální linky, která stanoví správný úhel pokosu.
- V tom okamžiku můžete již svoji pilu nastavit na takto určené úhly a vykonat zkušební řezy.
- Pak se pokuste uříznuté kusy složit.
- Příklad: Aby se obdržela čtyřstranná schránka s vnějšími úhly 25° (úhel „A“) (Obr. P2), použijte údaje listu vpravo nahoře. Na stupnici vyhledejte hodnotu 25°. Abyste stanovil úhel nastavení pokosu pily (23°), vyjděte z horizontální linky řezu vlevo nebo vpravo. Rovněž si nakreslete příslušnou vertikální linku řezu směrem nahoru nebo dolů, která stanoví úhel náklonu pily (40°). Abyste si ověřil správnost nastavení pily, proveďte nejdříve zkušební řezy na vhodném dřevěném odpadu.



Noniusová stupnice (Obr. Q1 - Q3)

Vaše pila je vybavena velmi přesnou noniusovou stupnicí. Pro nastavování hodnoty s podílem stupně (1/4°, 1/2°, 3/4°) umožňuje tato noniusová stupnice přesné nastavení úhlu pokosu s následně ležícími hodnotami 1/4° (15 minut). Při použití noniusové stupnice postupujte následovně:

Předpokládejme na příklad, že chcete nastavit úhel pokosu 24 1/4° vpravo.

- Vypněte pilu.
- Nastavte úhel pokosu na následující hodnotu celého čísla stupňů, přičemž se budete řídit středním značením stupňů na noniusové stupnici podle Obr. Q1. Pozorně zkontrolujte (porovnejte také Obr. U1); ukázané nastavení představuje pokos 24° vpravo. Aby se nastavila další hodnota čtvrtí stupně, stiskněte zámek nastavení pokosu a pohybujte opatrně ramenem pokosu vpravo, až se značka 1/4° stupně srovná s následující značkou stupně. V našem případě je následující značka 25°. Obr. Q2 ukazuje nastavení pokosu v hodnotě 24 1/4° vpravo.

Pokud řezáte pokos vpravo:

- Zvětšíte úhel pokosu tím způsobem, že pohybujete ramenem pily až do polohy, kdy se příslušná označení na noniusu srovná s následující značkou na stupnici pokosu pravé strany.
- Zmenšíte úhel pokosu tím způsobem, že pohybujete ramenem pily až do polohy, kdy se příslušná označení na noniusu srovná s následující značkou na stupnici pokosu levé strany.

Pokud řezáte pokos vlevo:

- Zvětšíte úhel pokosu tím způsobem, že pohybujete ramenem pily až do polohy, kdy se příslušná označení na noniusu srovná s následující značkou na stupnici pokosu levé strany.
- Zmenšíte úhel pokosu tím způsobem, že pohybujete ramenem pily až do polohy, kdy se příslušná označení na noniusu srovná s následující značkou na stupnici pokosu pravé strany.

Řezání soklových lišt

Řezání soklových lišt se provede s úhlem náklonu 45°.

- Dříve, než začnete skutečně řezat, provádějte vždy při vypnuté pile určitou zkoušku výkyvu hlavy pily.
- Všechny řezy uskutečňujte pouze tím způsobem, že je zadní strana ozdobné lišty položena naplocho na pile.

Vnitřní úhel

- vlevo
 - Položte vrchní stranu polotovaru na doraz.
 - Zajistěte polotovar proti pohybu na levé straně řezu.
- vpravo
 - Položte spodní stranu polotovaru na doraz.
 - Zajistěte polotovar proti pohybu na levé straně řezu.

Vnější úhel

- vlevo
 - Položte spodní stranu polotovaru na doraz.
 - Zajistěte polotovar proti pohybu na pravé straně řezu.
- vpravo
 - Položte horní stranu polotovaru na doraz.
 - Zajistěte polotovar proti pohybu na pravé straně řezu.

Řezání ozdobných lišt

Řezání ozdobných lišt se provádí za pomoci dvojitého pokosu pily. Aby se mohlo dosahovat vysoké přesnosti řezání, je Vaše pila vybavena přednastavením úhlů pro pokos v hodnotě 31,62°, úhlu pro náklon v hodnotě 33,85°. Takové nastavení standardních ozdobných lišt se provádí na hodnoty úhlů 52° nahoře a 38° dole.

- Před konečným řezáním si proveďte zkušební řez na odpadu.
- Všechny řezy se provádí s náklonem vlevo a v poloze, kdy je zadní strana ozdobné lišty položena na soklové liště.

Vnitřní úhel

- vlevo
 - Položte vrchní stranu ozdobné lišty na doraz.
 - Použijte pokos vpravo
 - Zajistěte lištu proti pohybu na levé straně řezu.
- vpravo
 - Položte spodní stranu ozdobné lišty na doraz.
 - Použijte pokos vlevo.
 - Zajistěte lištu proti pohybu na levé straně řezu.

Vnější úhel

- vlevo
 - Položte spodní stranu ozdobné lišty na doraz.
 - Použijte pokos vlevo.
 - Zajistěte lištu proti pohybu na levé straně řezu.
- vpravo
 - Položte horní stranu ozdobné lišty na doraz.
 - Použijte pokos vpravo.
 - Zajistěte lištu proti pohybu na pravé straně řezu.

**Odsávání prachu (Obr. A2 a A6)**

- Na vývod odsávání (20) upevněte pytel na prach (34).
- Na základě normy TRGS 553 se v Německu doporučuje používat pro dřevěný prach odzkoušená odsávací zařízení. Pro jiné druhy materiálu si musí řemeslný provozovatel ujasnit své speciální nároky s příslušným odborem pro toto povolání.

Pilové kotouče

Aby se dosáhlo udané hloubky řezu, měl byste používat stále pilové kotouče s průměrem 305 mm a středícím otvorem o průměru 30 mm.

Řezání neželezných materiálů

Pokud se mají řezat neželezné materiály, může se pila používat pouze v kapovacím režimu (dělení). My, jako dodavatele zařízení, nedoporučujeme u neželezných materiálů provádět řezy v náklonu a složené řezy v pokosu. Tento stroj není také určen pro řezy železných materiálů.

- Při řezu neželezných materiálů používejte vždy upínky. Ověřte si, že je polotovar uchycen bezpečně.
- Při řezání neželezných slitin používejte vždy řezací kotouče, které jsou takové řezání předepsány.
- Pokud se při řezání má používat mazání řezu, používejte pouze vosky nebo dělicí spreje. Nepoužívejte emulze nebo jiné kapaliny.
- Pro spojení mezi hlavním napájecím vedením a strojem použijte speciální vzduchotěsné vypínače, aby se vyloučilo riziko zanesení vypínače kovovým prachem.

Takové vypínače by měly mít následující parametry:

| | |
|---------------------|---------|
| Jmenovité napětí | 230 V |
| Jmenovitý proud | 16 A |
| Bezpečnostní proud | 30 mA |
| Vypínání všech fází | L+N+PE |
| Reakční doba | < 15 ms |

Pokud potřebujete další informace o případném dalším vhodném příslušenství, obraťte se na svého prodejce.

Přeprava pily (Obr. B)

Aby se umožnilo jednoduché přemístění této kapovací a pokosovací pily, je na jejím horním konci namontována nosná rukojeť(9).

- Pokud se má pila přepravit na větší vzdálenost, dejte rameno pily do její spodní polohy a stiskněte na hlavici pily uzamykací čípek (28).
- Pro nesení pily použijte vždy pouze nosnou rukojeť (9), nebo vybraní pro úchop pily (22); porovnejte také Obr. B.

Údržba pily

Elektricky poháněná zařízení fy. DEWALT jsou konstruována tak, aby vyžadovala co možno nejmenší nároky na údržbu a přitom dosahovala dlouhé provozní životnosti. Trvalý a bezporuchový provoz předpokládá především pravidelné očištění.

**Očištění**

Dbejte především na to, aby byly větrací spáry stále volné a těleso pily čistěte pravidelně za pomoci zvlhčeného hadříku.

- Čistěte pravidelně povrch stolu.
- Vyčistěte pravidelně rovněž systém pro odsávání prachu.

**Recyklace**

Konstrukční provedení elektronických strojů používá součásti ze surovin a umělých hmot, které jsou recyklovatelné, ale také látky, které se musí

odborně znehodnotit. Fy. DEWALT a jiní významní výrobci takového elektronářadí vyvinuli určitou koncepci recyklace, která umožňuje jak prodejci, tak uživateli, bezproblémové vrácení takového elektronářadí. Již vysloužilá nářadí jak na napájení ze sítě, tak na napájení z akumulátorů od fy. DEWALT, mohou být nabídnuta prodejci, nebo zaslána přímo na adresu fy. DEWALT. Při recyklaci se získají vyřídění schopné suroviny (měď, hliník, atd.) a umělá hmota, a nevyužitelné suroviny se odborně a zodpovědně znehodnotí. Předpokladem úspěchu je zaangažovanost uživatele, prodejce a výrobce značkového výrobku.

Prohlášení o shodě s normami EU



DW706/DW706E

DEWALT prohlašuje, že toto elektrické nářadí odpovídá normám: 98/37/EEC, 89/336/EEC, EN 55014-2, EN 55014, EN 61000-3-2, EN 61000-3-3 a EN61029.

Podrobnější informace získáte na níže uvedené adrese firmy DEWALT.

Úroveň akustického tlaku podle normy 86/188/EEC a 98/37/EEC, měřená podle EN 50144:

L_{pA} (akustický tlak) dB(A)* 90,8
 L_{WA} (akustický výkon) dB(A) 103,8
 * v uchu obsluhy

V případě překročení hranice akustického tlaku 85 dB(A), proveďte příslušná měření týkající se ochrany sluchu.

Měřená střední kvadratická hodnota zrychlení podle EN 50144: 2,5 m/s²

Technický a vývojový ředitel
 Horst Großmann
 DEWALT, Richard-Klinger-Str. 40
 D-65510, Idstein, Germany

Všeobecné bezpečnostní pokyny

Při používání stacionárních elektrických nástrojů se musí v zájmu vyloučení nebezpečí úrazu proudem, rizika poranění osob a rizika vzniku požáru dodržovat příslušné národní předpisy bezpečné práce.

Před použitím tohoto nástroje si nejdříve pečlivě prostudujte tento návod. Návod si uschovejte!

Všeobecné informace

- **Na svém pracovišti udržujte pořádek !** Nepořádek na pracovišti může být příčinou úrazu.
- **Respektujte nepříznivé vlivy okolí !** Přístroj nevystavujte dešti. Ve vlhkém nebo mokřem prostředí přístroj nepoužívejte. Zajistěte si dostatečné osvětlení pracoviště (250 - 300 Lux). Přístroj nepoužívejte v místech, kde hrozí nebezpečí požáru nebo výbuchu, na příklad v blízkosti hořlavých kapalin, nebo plynů.
- **Nedovoľte přístup dětem !** Udržujte v bezpečné vzdálenosti od pracoviště děti, návštěvníky a zvířata a zajistěte, aby se nemohly dostat do kontaktu s nářadím a přívodním kabelem.
- **Používejte pouze vhodný pracovní oblek !** Nenoste vlající části oděvu a ozdoby, které mohou být zachyceny pohybujícími se díly nástroje. Pokud máte dlouhé vlasy, používejte sítku. Pokud pracujete mimo budovu, doporučuje se používat pracovní rukavice a obuv s neklouzavou podrážkou.
- **Ochranné pomůcky !** Vždy používejte ochranné brýle. Pokud při práci vzniká prach nebo třísky, použijte vhodnou ochranu dýchacího ústrojí. Pokud jsou takové odletující částice současně horké, musíte i pracovní oděv chránit a to nehořlavou zástěrou. Pokud bude při práci vznikat velký nebo nepříjemný hluk, přesahující v této příručce udávanou hranici 85 dB (A) tlaku hluku, použijte také vhodný chránič sluchu.
- **Ochrana před úrazem elektrickým proudem !** Zabraňte dotyku svého těla s neuzemněnými předměty, na příklad trubkami, topnými tělesy, pecí a lednicí. V případech extrémně nebezpečného nasazení (na příklad v místech s vysokou vlhkostí, vývinu kovového prachu a pod.), musí se elektrická bezpečnost zvýšit zapojením přes oddělovací transformátor, nebo použitím ochranného spínače.
- **Dbejte na bezpečnou polohu těla !** Zajišťujte si stále stabilní polohu svého těla, abyste v žádné pracovní pozici neztratili rovnováhu.
- **Buďte stále pozorný !** Soustřeďte se pouze na svoji práci. Pracujte rozumně. Pokud se cítíte unaven, zařízení nepoužívejte.
- **Výrobek správně zabezpečte !** Pro bezpečné upevnění výrobku použijte upínací zařízení nebo svěrák. Tímto lze výrobek uchytit tak bezpečně, že můžete k ovládání zařízení používat obou rukou.
- **Napojení přípravků na odsávače prachu !** Pokud se mají přípravky napojovat na odsávače nebo sběrače prachu, ověřte si, zda jsou skutečně napojeny a správně používány.
- **Nenechávejte nikdy klíče nářadí v místě zásahu !** Před zapnutím zařízení si ověřte, zda byly klíče a nastavovací přípravky z místa práce odstraněny.
- **Prodlužovací kabely !** Před případným použitím prodlužovacího kabelu si ověřte, zda není poškozen a v případě potřeby jej vyměňte. Pokud používáte nástroj mimo budovu, použijte pouze takové prodloužení, které je pro venkovní prostředí vhodné a takto výslovně označené.
- **Používejte správné nářadí !** V tomto návodu k obsluze se popisují způsoby vhodného použití nářadí. Pro těžší pracovní úkony nepoužívejte slabé zařízení nebo nevhodné příslušenství. S vhodným zařízením dosáhnete také optimální jakosti a zajistíte si osobní bezpečnost. Proto zařízení nikdy nepřetěžujte.
- **Výstraha !** Používání jiných nežli v tomto návodu doporučených přípravků a příslušenství, nebo vykonávání na tomto zařízení takových činností, které nejsou v souladu s určeným účelem, může být příčinou nehod.
- **Kontrolujte, zda zařízení není poškozeno !** Před začátkem práce zkontrolujte přístroj a jeho přívodní kabel z hlediska poškození. Ověřte si, že jsou všechny pohybující se části zařízení správně smontovány, zda není některá součást zlomená, žádný ochranný kryt a spínač poškozen a zda zde neexistují jiná poškození a jiné vlivy, které mohou nepříznivě ovlivnit bezvadný chod zařízení. Ověřte si správnou funkci zařízení. Nikdy zařízení nepoužíjte, pokud je některá jeho část vadná. Zařízení nepoužíjte také v případě, že správně nepracuje vypínač pro zapnutí a vypnutí. Zjištěné vadné součásti si nechte vždy vyměnit, buď naší centrálou pro služby zákazníkovi, nebo některou autorizovanou dílnou služby zákazníkovi

fy. DEWALT. Nikdy se nepokoušejte o opravu vlastními silami a prostředky.

- **Vytahujte síťovou zástrčku !** Dříve, nežli pracoviště opustíte, vypněte zařízení a vyčkejte až se zastaví. Když zařízení nebudete v nejbližším okamžiku používat a zejména pokud hodláte vyměnit nějaký nástroj, příslušenství nebo výrobek, nebo plánujete vykonat nějakou údržbu, vytáhněte ze zásuvky síťovou zástrčku.
- **Zabraňte nechtěnému zapnutí zařízení !** Ověřte si, že zařízení není v zapnutém stavu dříve, nežli jej zapojíte na napájení ze sítě.
- **S kabelem manipulujte opatrně !** Pokud chcete vytáhnout zástrčku ze zásuvky sítě, netahejte proto za kabel. Chraňte jej před vlivy tepla, olejí a kontaktu s ostrými předměty.
- **Ukládejte zařízení v zabezpečených prostorách !** Nepoužívané zařízení uložte v suchých a uzamknutých místnostech, kde se nemožno dostat do rukou dětí.
- **Své přístroje pečlivě ošetřujte !** Svě nástroje udržujte v naostřeném a čistém stavu, abyste mohl vždy pokračovat v dobré a bezpečné práci. Respektujte předpisy pro údržbu a pokyny pro výměnu nástrojů. Všechny rukojeti a vypínače musí být suché, čisté a bez stop oleje nebo tuku.
- **Opravné úkony:** Tento přístroj odpovídá příslušným předpisům pro bezpečnou práci. Nechávejte si všechny opravy zajišťovat v naší centrální autorizované dílně pro služby zákazníkovi fy. DEWALT. Opravy smí provádět pouze autorizovaní odborníci a za použití originálních náhradních dílů; jinak hrozí užiteli úrazy.

Dodatečné pokyny bezpečnosti pro použití pokosovací pily

- **Manipulace s krytem pilového kotouče.** Kryt pilového kotouče je vytažen automaticky do své horní polohy, jakmile dojde k poklesu ramene; vykryvně opět zpět v okamžiku, když se pila vrátí do své výchozí polohy. Kryt může být vytažen také ručně, pokud chcete pilový kotouč vyměnit a když si potřebujete ověřit stav kotouče. Pokud ovšem není pila vypnuta a zástrčka vytažena ze sítě, neprovádějte nikdy tuto ruční manipulaci vytažení krytu.
- **Odletující třísky.** Přední část krytu kotouče je opatřena malými štěrbinami, které mají umožnit dobrý pohled na obráběný předmět. I když tyto štěrbinové výřezky omezují rozptýlení třísek do okolí, jsou zde také další otvory v krytu kotouče; proto musíte vždy při práci s pilou nosit ochranu zraku.
- **Pilové kotouče.** Ověřte si důkladně, zda se pilový kotouč točí správným směrem a udržujte jej stále v naostřeném stavu. Nikdy nepoužívejte kotouč s menším nebo větším průměrem nežli se doporučuje. Vždy používejte pouze kotouče, vyhovující požadavkům, uvedeným v technických parametrech.
- **Kryty kotouče.** Pilu nepoužívejte nikdy bez správně upevněného krytu kotouče.
- **Dávejte velký pozor na své ruce.** Pokud je pila napojena na napájení proudem, své ruce držte v bezpečné vzdálenosti od oblasti řezu.
- **Zastavení chodu motoru.** Dříve, nežli provedete vypnutí stroje, vytáhněte pilový kotouč z řezu v obrobku. Nikdy se nepokoušejte zastavit stroj tím způsobem, že byste na kotouč tlačil nástrojem nebo jiným předmětem. K zastavení pracovní hřídele nepoužívejte také nikdy blokování ventilátoru.
- **Údržba pilového kotouče a příruby kotouče.** Kontrolujte velmi pečlivě, zda jsou stykové plochy pilového kotouče a příruby kotouče čisté a pro správné jejich dotažení používejte dodaný klíč.

Politika služby zákazníkům

Spokojenost zákazníka s výrobkem a servisem je náš cíl.

Kdykoli budete potřebovat radu či pomoc, obraťte se s důvěrou na nejbližší servis DEWALT, kde Vám vyškolený personál poskytne naše služby na nejvyšší úrovni.

Záruka DEWALT - 30 / 1 / 1

Blahopřejeme Vám ke koupi tohoto kvalitního výrobku DEWALT.

Náš závazek ke kvalitě v sobě samozřejmě zahrnuje také naše služby zákazníkům.

Proto nabízíme záruční lhůtu daleko přesahující minimální požadavky vyplývající ze zákona.

Kvalita tohoto přístroje nám umožňuje nabídnout Vám:

30 dní záruku výměny. Vyskytne-li se v průběhu třiceti dní od zakoupení jakákoliv závada, bude Vám při dodržení níže uvedených podmínek u Vašeho obchodníka přístroj vyměněn za nový.

1 rok záruku jistoty. Po dobu jednoho roku od zakoupení máte nárok na bezplatné prohlídky v autorizovaných servisech DEWALT.

1 rok záruku kvality. Objeví-li se jakákoliv materiálová nebo výrobní vada v průběhu jednoho roku od zakoupení, garantujeme jejich bezplatné odstranění případně, dle našeho uvážení, bezplatnou výměnu přístroje za níže uvedených podmínek.

Podmínky uznání záruky:

- Přístroj bude dopraven (spolu s originálním záručním listem DEWALT a s dokladem o nákupu), buď přímo nebo přes Vašeho obchodníka DEWALT, do jednoho z pověřených servisních středisek DEWALT, která jsou autorizována k provádění záručních oprav.
- Přístroj byl používán pouze s originálním příslušenstvím DEWALT, či přídatnými zařízeními a příslušenstvím BBW nebo Piranha, které je výslovně doporučeno jako vhodné k používání spolu s přístroji DEWALT.
- Přístroj byl používán a udržován v souladu s návodem k obsluze.
- Motor přístroje nebyl přetěžován a nejsou patrné žádné známky poškození vnějšími vlivy.
- Do přístroje nebylo zasahováno nepovolanou osobou. Osoby povolané tvoří personál pověřených servisních středisek DEWALT, která jsou autorizována k provádění záručních oprav.

Navíc autorizovaný servis DEWALT poskytuje na veškeré provedené opravy a vyměněné náhradní díly další servisní záruční lhůtu 6 měsíců.

Záruka se nevztahuje na spotřební příslušenství (vrtáky, šroubovací nástavce, pilové kotouče, hoblovací nože, brusné kotouče, pilové listy, brusný papír apod.) ani na součásti přístroje poškozené opotřebením.

Black & Decker

Klásterského 2

143 00 Praha 4 - Modřany

Tel.: 02-44402450

Fax: 02-4021280

Právo na případné změny vyhrazeno.

(SK) KAPOVACIA A UHLOVÁ PÍLA TYPU**DW706/DW706E****Gratulujeme Vám!**

Zvolili ste si náradie firmy DEWALT. Roky skúseností, Dôkladný vývoj výrobkov a inovácie vytvorili z firmy DEWALT jedného z najspoľahlivejších partnerov pre používateľov profesionálneho náradia.

Technické parametre

| | | DW706 | DW706E |
|--|-------------------|--------|-----------|
| Napätie | V | 230 | 230 |
| Príkon | W | 1600 | 1600 |
| Priemer pílového kotúča | mm | 305 | 305 |
| Priemer upínacieho otvoru kotúča | mm | 30 | 30 |
| Max. otáčky pílového kotúča | min ⁻¹ | 4000 | 2000-3900 |
| Max. priečny (krížový) rez pri 90° | mm | 203 | 203 |
| Max. rez pri uhle 45° | mm | 144 | 144 |
| Max. hĺbka rezu pri 90° | mm | 85 | 85 |
| Max. hĺbka priečného rezu pri náklone 45° | mm | 56 | 56 |
| Uhol (max. nastavenie) | vľavo | 50° | 50° |
| | vpravo | 50° | 50° |
| Náklon (max. nastavenie) | vľavo | 50° | 50° |
| | vpravo | 50° | 50° |
| Uhol 0° | | | |
| Výsledná šírka pri max. výške 85 mm | mm | 190 | 190 |
| Výsledná výška pri max. šírke 203 mm | mm | 72 | 72 |
| Uhol 45° vľavo | | | |
| Výsledná šírka pri max. výške 85 mm | mm | 133 | 133 |
| Výsledná výška pri max. šírke 142 mm | mm | 72 | 72 |
| Uhol 45° vpravo | | | |
| Výsledná šírka pri max. výške 85 mm | mm | 134 | 134 |
| Výsledná výška pri max. šírke 144 mm | mm | 72 | 72 |
| Náklon 45° vľavo | | | |
| Výsledná šírka pri max. výške 56 mm | mm | 190 | 190 |
| Výsledná výška pri max. šírke 203 mm | mm | 47 | 47 |
| Náklon 45° vpravo | | | |
| Výsledná šírka pri max. výške 40 mm | mm | 190 | 190 |
| Výsledná výška pri max. šírke 203 mm | mm | 30 | 30 |
| Uhol 31,62°, náklon 33,85° | | | |
| Výsledná výška pri max. šírke 168 mm | mm | 23 | 23 |
| Doba zabrzdzenia automatickej elektronickej brzdy kotúča | s | < 10,0 | < 10,0 |
| Hmotnosť | kg | 19,5 | 20,5 |
| Minimálna hodnota poistky prúdového okruhu: | | | |
| 230 V - pre elektronástroje | | 10 A | |

V tomto návode sú použité nasledujúce symboly:



Pozor: Pri nerespektovaní pokynov, uvedených v tomto návode, hrozí nebezpečenstvo poranenia osôb alebo poškodenie elektrického zariadenia!



Nebezpečné elektrické napätie.

Teplota okolitého prostredia

Toto strojové zariadenie používajte iba v tepelnom rozmedzí od 5°C do 40°C.

Elektrická bezpečnosť

Elektromotor bol navrhnutý iba pre jedno napätie. Preto si skontrolujte, či údaj na typovom štítku tohoto elektronáradia je v súlade s napätím napájacej siete.



Vaše elektronáradie je vybavené v súlade s normou EN 61029 dvojnásobnou izoláciou, z tohoto dôvodu nie je nutné uzemnenie.

Pri náhrade napájacieho kábla zaistite tiež, aby bol použitý švajčiarsky typ zástrčky.

Pre triedu II typ 11

Prístroje - (dvojitá izolácia)

Pre triedu I typ 12

Prístroje - (s uzemňovacím vodičom)

Prístroje používané mimo budovy, meniace často polohu, musia byť napojené na ochranný vodič blúdivých prúdov.

Výmena sieťového kábla alebo zástrčky

Výmenu chybného prírodného kábla alebo jeho zástrčky môže prevádzať iba autorizovaná opravovňa. Demontované káble alebo zástrčky musia byť odborne znehodnotené.

Predlžovací kábel

Ak je nevyhnutné použitie predlžovacieho kábla, používajte schválený predlžovací kábel vhodný pre príkon tohoto prístroja (pozri technické údaje). Minimálny prierez vodiča je 1,5 mm². V prípade použitia kábla navinutého na navijacom zariadení, odviňte vždy celý kábel.

Pokles napájacieho napätia

Spríevodné javy pri zapnutí môžu vyvolávať krátkodobý pokles napätia. Pri nepriaznivých podmienkach v napájacej sieti môžu vzniknúť nepriaznivé vplyvy na napájanie ďalších prístrojov a zariadení. Pri impedancii siete pod 0,25 Ω nie je možné očakávať žiadne rušenie.

Overenie faktického stavu dodávky

Dodávka by mala obsahovať:

- 1 ks zmontovaná kapovacia a uhlová píla
- 1 ks kľúč na montáž pílového kotúča
- 1 ks pílový kotúč typ ATB (DW706)
- 1 ks pílový kotúč typ TCG (DW706E)
- 2 ks upínacia čelusť (DW70E)
- 1 ks Návod k obsluhovaní
- 1 ks Výkres prístroja v rozloženom stave

- Skontrolujte, či počas prepravy nedošlo k poškodeniu prístroja, jeho častí alebo príslušenstva.
- Skôr, než začnete prístroj používať, venujte dostatok času dôkladnému prečítaniu a porozumeniu tomuto návodu.

Popis zariadenia (Obrázok A1 - A6)**A1**

- 1 Páka spínača
- 2 Pohyblivý kryt pílového kotúča, spodok
- 3 Doraz vpravo
- 4 Hlavica na nastavenie pokosu
- 5 Uzamknutie polohy pokosu
- 6 Stupnica pokosu
- 7 Doraz vľavo
- 8 Otvory pre montáž na pracovnú dosku
- 9 Rukoväť na prenášanie
- 10 Páčka na uvoľnenie blokovania hlavy
- 11 Zadný kryt kotúča zo spodu
- 12 Stupnica pre náklon
- 13 Otvor pre visací zámok
- 14 Elektronický regulátor otáčok (DW706E)
- 15 Aretácia vretena
- 16 Tlačidlo na zapínanie a vypínanie
- 17 Gombík na zaistenie polohy náklonu
- 18 Právý nastavovací doraz polohy náklonu
- 19 Nastavovacia hlavica horného dorazu sprava

A2

- 20 Napojenie pre odsávanie
- 21 Kľúč na upevnenie pílového kotúča
- 22 Otvor na uchytenie
- 23 Nastavovacia hlavica horného dorazu zľava
- 24 Kryt kotúča horný
- 25 Teleso motora
- 26 Ľavý doraz na nastavenie správnej polohy náklonu
- 27 Doska s drážkou
- 28 Čipok na uzamknutie polohy hlavy
- 29 Čap na obídenie aretácie náklonu zľava
- 30 Nastavovací doraz pre zvislú polohu

Príslušenstvo dodávané na želanie**A3**

31 Prídavná podložka pre polotovar

A4

32 Bočný doraz s nastaviteľnou dĺžkou

A5

33 Upínacia čelusť pre polotovar

A6

34 Vak na prach

Zloženie zariadenia

Pred zmontovaním zariadenia vytiahnite vždy zástrčku.

Vybalenie (Obr. B)

- Po opatrnom uchopení za nosnú rukoväť (9) vytiahnite pílu z obalu.
- Ako je uvedené, zatlačte na páčku spínača (1) a vytiahnite čap na zaistenie polohy hlavy (28).
- Nastavte hlavu píly do jej východiskovej hornej polohy.

Upevnenie na pracovný stôl (Obr. C)

- Všetky štyri nohy sú vybavené otvormi (8), ktoré umožňujú ľahké pripojenie k pracovnému stolu. K dispozícii sú otvory dvoch rôznych veľkostí, takže je možné používať skrutky rôznej veľkosti. Použite iba jednu veľkosť otvorov, obe veľkosti otvorov je zbytočné používať. Zabezpečte dostatočne polohu píly pred prácou tak, aby sa nemohla pohybovať. Aby ste si zlepšili mobilitu svojej píly, môžete si ju upevniť na nejakú dosku z preglejky s hrúbkou minimálne 12,5 mm. Potom môžete túto dosku s pílou ľahko upevniť na pracovný stôl a opäť uvoľniť pri premiestnení na iné pracovisko.
- Ak pílu upevňujete na dosku z preglejky, musíte to prevádzkať tak, aby upevňovacie skrutky neprečnievali cez spodnú rovinu dosky. Doska z preglejky musí totiž ležať bezprostredne na doske pracovného stola. Pri upevňovaní píly na nejakú plochu sa musíte postarať o to, aby sa uchytienie previedlo iba na tých miestach, kde sú situované otvory na upevnenie. Ak sa upevnenie nepreviede určeným spôsobom, nebude možná správna prevádzka píly.
- Aby sa vylúčilo zablokovanie píly a zabránilo nepresnostiam pri práci, mal by sa prístroj montovať na rovnej ploche. Aby sa zabránilo preklopeniu na podložke, musí sa píla postaviť stabilne. V prípade potreby vsuňte kusok nejakého tenkého materiálu pod niektorú nohu, aby ste vytvorili podmienky na zaistenie stabilnej polohy píly na montážnej doske.

Montáž pílového kotúča (Obr. D1 - D5)

- Stlačte páčku na uvoľnenie blokovania hlavy (10), aby ste uvoľnili spodný kryt pílového kotúča (2). Potom tento spodný kryt ťahajte smerom nahor, pokiaľ to bude možné.
- S použitím kľúča na skrutku s vnútorným šesťhranom na druhom konci rukoväte dodaného kľúča na upevnenie pílového kotúča (21) uvoľnite skrutku ramena krytu kotúča (37) do tej miery, aby sa umožnilo priechodu uholníka (38) medzi hlavou skrutky a krytom pílového kotúča. Za týchto podmienok je možné vytiahnuť rameno krytu pílového kotúča (39) nahor tak ďaleko, pokiaľ nebude možný prístup k skrutke (40), upevňujúcej pílový kotúč.
- Zatiaľ čo je spodný kryt pílového kotúča prichytený skrutkou krytu (37) v hornej polohe, stlačte rukou tlačidlo aretácie vretena (15). Potom si do druhej ruky zoberte v zásielke dodaný kľúč pre pílový kotúč (21) a otáčaním v smere hodinových ručičiek (ľavý závit) uvoľnite skrutku na upevnenie pílového kotúča (40).



Ak budete potrebovať aretáciu vretena, stlačte tlačidlo aretácie rukou a súčasne natáčajte vretenom, pokiaľ nezacítite zaklapnutie aretácie. Ak chcete udržať zaaretovanú polohu vretena, držte tlačidlo stlačené.

- Odstráňte skrutku na upevnenie pílového kotúča (40) a vonkajšiu prírubu kotúča (41).
- Namontujte pílový kotúč (42) na vnútorný krúžok (43), ktorý sa nachádza priamo na vnútornej prírubu pílového kotúča (44). Postarajte sa o to, aby zuby na spodnom okraji kotúča ukazovali na zadnú stranu píly (smerom od užívateľa).
- Nasuňte späť vonkajšiu prírubu pílového kotúča (41).
- Opäť naskrutkujte skrutku na upevnenie pílového kotúča (40), pričom jednou rukou musíte držať stlačené tlačidlo aretácie hriadeľa a druhou rukou budete otáčať kľúčom proti smeru hodinových ručičiek.

- Sklopte rameno krytu kotúča (39) smerom dolu do takej polohy, v ktorej sa uholník (38) dostane pod hlavicu skrutky, upevňujúcej rameno krytu (37).
- Skrutku na upevnenie ramena krytu pevne pritiahnite.



Tlačidlo aretácie nesmiete nikdy stlačiť, ak sa pílový kotúč ešte točí. Hneď ako namontujete pílový kotúč, podržte rameno krytu kotúča v spodnej polohe a pevne dotiahnite skrutku na upevnenie ramena krytu.

Nastavenie zariadenia

Vždy pred nastavovaním odpojte prístroj od siete.

Vaše kapovacie a uhlové pílové zariadenie bolo presne nastavené už pri výrobe. Ak sa zistí, že vplyvom dopravy alebo vplyvom iných závažných dôvodov bude potrebné nové nastavenie, pri nastavovaní píly postupujte nasledujúcim spôsobom. Potom by už malo byť nastavenie dlhodobo spoľahlivé.

Overenie a nastavenie uhla medzi pílovým kotúčom a dorazom (Obr. E1 - E4)

- Uvoľnite hlavicu na nastavenie polohy pokosu (4) a tlačte uzamykací systém pokosu (5) smerom nahor tak, aby sa uvoľnilo rameno pokosu (47).
- Natočte rameno pokosu tak, aby ho uzamykací systém držal v polohe pokosu s hodnotou 0°. Hlavicu na nastavenie polohy neotáčajte násilím.
- Ťahajte hlavicu smerom nadol, pokiaľ sa pílový kotúč nedostane do zárezu pre kotúč (46).
- Oproti ľavej strane (7) dorazu a pílovému kotúču vložte uholník (48) (Obr. F3).



Pracujte tak, aby sa zuby pílového kotúča nedostávali do kontaktu s uholníkom.

Pri vlastnom nastavovaní postupujte nasledujúcim spôsobom:

- Uvoľnite tri skrutky (49) a pohybujte konštrukciou stupnice / konštrukciou ramena pokosu smerom vpravo alebo vľavo, pokiaľ sa na stupnici neobjaví hodnota uhla, nameraná uhlomerom medzi pílovým kotúčom a dorazom 90°.
- Tri skrutky (49) opäť dotiahnite. Údaj na ukazovateli uhla pokosu nemá v tomto prípade žiadny význam.

Nastavenie ukazovateľa pokosu (Obr. E1, E2 a F)

- Uvoľnite hlavicu na zafixovanie nastavennej hodnoty pokosu (4), tlačte na uzamykací systém pokosu (5) smerom nahor tak, aby ste uvoľnili rameno pokosu (47).
- Ramenom píly pohybujte tak, aby sa ukazovateľ pokosu (50) nastavil na hodnotu 0, ako je zobrazené na Obr. F.
- V priebehu nastavovania nulovej polohy nechajte uzamknutie pokosu pri uvoľnenej hlavici na nastavenie polohy pokosu v tejto polohe zaklapnúť.
- Priehľadom (51) pozorujte ukazovateľ (50) a stupnicu pokosu (6). Ak ukazovateľ nestojí presne na nule, uvoľnite skrutku (53) a pohybujte dielcom (52) z umelej hmoty tak, aby sa nastavila hodnota 0°. Teraz skrutku dotiahnite.

Meranie a nastavenie uhla medzi pílovým kotúčom a stolom (Obr. G1 - G3)

- Uvoľnite hlavicu na zafixovanie nastaveného náklonu (17).
- Tlačte rameno pokosu smerom doprava, aby ste si overili, či stojí v kolmej polohe. Potom môžete hlavicu na zaistenie polohy náklonu pritiahnuť.
- Ťahajte hlavu píly smerom nadol, pokiaľ sa pílový kotúč nedostane do svojej špáry (46).
- Nastavte správne pravý uhol (48) na stole a proti kotúču píly (42) (Obr. G2).



Pracujte tak, aby sa zuby pílového kotúča nedostávali do kontaktu s uholníkom.

Pri nastavovaní postupujte nasledujúcim spôsobom:

- Uvoľnite hlavicu na zaistenie polohy náklonu (17) a otáčajte skrutkou dorazu na nastavenie zvislej polohy (30) smerom do alebo zo zvislej polohy až do okamžiku, kedy sa kotúč píly dostane do polohy 90° voči stolu, pokiaľ sa meria uholníkom pre pravý uhol.
- Ak pri nasledujúcej kontrole ukazovateľ náklonu (54) nebude ukazovať na nulu stupnice náklonu (12), uvoľnite nastavovaciu skrutku (55) a nastavte ukazovateľ na nulu.

Nastavenie polohy dorazu (Obr. H1 a H2)

Horná časť dorazu sa môže nastaviť tak, aby uvoľnené miesto dovolilo maximálne náklony píly v uhloch až 50° vľavo a vpravo. Doraz vľavo (7) sa nastavuje takto:

- Uvoľnite hlavicu z umelej hmoty (23) a posuňte doraz doľava.
- Prevedte pokus s vypnutou pílou a skontrolujte si priestor medzi pilovým kotúčom a dorazom. Doraz nastavte tak, aby sa dostal do bezprostrednej vzdialenosti od pilového kotúča bez toho, aby sa pritom zabránilo pohybu ramena píly vo vertikálnom smere.
- Hlavicu opäť bezpečne dotiahnite.

Doraz vpravo (3) sa nastavuje nasledujúcim spôsobom:

- Uvoľnite hlavicu z umelej hmoty (19) a posuňte doraz úplne vpravo.
- Ďalej postupujte podobne ako pri nastavení ľavého dorazu.



V priebehu rezu sa vodiaca drážka (56) môže upchať prachovým odpadom. Na čistenie drážky použite drevenú paličku alebo stlačený vzduch.

Obídienie aretácie pravého náklonu (Obr. A2)

Náklon vpravo sa zaaretuje s cieľom, aby bolo možné presné nastavenie pilového kotúča vo zvislej polohe.

- Aby sa dosiahlo obídienie aretácie pravého náklonu, vytiahnite čap na obídienie (29) a pootočte ním o pol otáčky, a tým ho v tejto novej polohe zafixujete.
- Ak budete potrebovať toto obídienie zrušiť, pootočte čap o polovicu otáčky do pôvodnej polohy. Aretácia opäť zaklapne v okamžiku, keď pilový kotúč dosiahne kolmú polohu.

Kontrola nastavenia uhla náklonu (Obr. A1, A2, I1 a I4)

Najskôr si overte a nastavte uhol ľavého náklonu:

- Uvoľnite tlačidlo na zaistenie polohy (23) a posuňte horný diel dorazu čo najviac doľava.
- Uvoľnite tlačidlo na zaistenie polohy náklonu (17) a zatiaľ čo sa bude doraz pre medzihodnoty polohy náklonu (57) nakláňať do boku, pohybujte ramenom píly smerom doľava až do polohy, keď sa doraz uholníka (58) dostane na nastavovací doraz polohy náklonu (18). To predstavuje polohu s náklonom 45°.

Pri nastavovaní postupujte nasledujúcim spôsobom:

- Natáčajte nastavovacím dorazom polohy náklonu podľa potreby tak, aby sa ukazovateľ (54) dostal práve na hodnotu 45°, pričom ale bude doraz uhla spočívať na nastavovacom doraze náklonu.
- Aby sa dosiahol náklon 50°, uvoľnite skrutku na doraze uholníka a doraz posuňte tak, aby rameno píly mohlo vykonávať potrebné pohyby.

Teraz si overte a nastavte uhol pravého náklonu:

- Uvoľnite tlačidlo na zaistenie polohy (19) a posuňte horný diel pravého dorazu čo najviac doprava.
- Uvoľnite tlačidlo na zaistenie polohy náklonu (17), vytiahnite čap na obchádzanie fixácie polohy (26), a zatiaľ čo sa bude doraz pre medzihodnoty polohy náklonu (59) nakláňať do boku, pohybujte ramenom píly smerom doprava až do polohy, keď sa doraz uholníka (60) dostane na nastavovací doraz polohy náklonu (26). To predstavuje polohu s náklonom 45°.
- Ak bude nutné previesť presné nastavenie, postupujte rovnakým spôsobom, ako pri nastavení uhla náklonu vľavo.

Overenie a nastavenie medzihodnoty uhla náklonu (Obr. A1, A2, J1 a J2)

Medzihodnota uhla náklonu je nastavená dopredu na 33,85°, pretože sa tak umožní rýchlemu nastaveniu režimu rezania ozdobných listů. Pri kontrole a prípadnom nastavení medzihodnoty uhla náklonu postupujte takto:

- Uvoľnite tlačidlo na zaistenie polohy (23) a posuňte horný diel dorazu čo najviac doľava.
- Uvoľnite tlačidlo na zaistenie polohy náklonu (17), zatiaľ čo sa bude doraz pre medzihodnoty polohy náklonu (57) natáčať do svojej polohy, pohybujte ramenom píly smerom doľava až do takej polohy, keď sa doraz nastavovania polohy náklonu (61) dostane na doraz nastavenia medzipolohy. To predstavuje polohu s náklonom 33,85°.

Pri nastavení postupujte nasledujúcim spôsobom:

- Natáčajte nastavovacou skrutkou uhla podľa potreby tak, aby sa ukazovateľ (54) dostal práve na hodnotu 33,85°, pričom ale skrutka nastavenia uhla spočívne na doraze medzihodnoty náklonu.

Teraz si overte a nastavte uhol medzihodnoty pravého náklonu

- Uvoľnite tlačidlo na zaistenie polohy (19) a posuňte horný diel pravého dorazu čo najviac doprava.
- Uvoľnite tlačidlo na zaistenie polohy náklonu (17), vytiahnite čap na obchádzanie fixácie polohy (26) v polohe medzihodnoty náklonu.

Zatiaľ čo sa bude doraz pre medzihodnoty polohy náklonu (59) nakláňať do svojej polohy, pohybujte ramenom píly smerom doprava až do polohy, keď sa doraz nastavenia náklonu (62) dostane na nastavovací doraz medzipolohy náklonu. To predstavuje polohu s náklonom 33,85°.

- Ak bude nutné previesť presné nastavenie, postupujte rovnakým spôsobom, ako pri nastavení uhla medzipolohy náklonu vľavo.

Návod na obsluhu

Vždy rešpektujte bezpečnostné pokyny a platné predpisy.

Pred uvedením do prevádzky:

- Do zariadenia si namontujte správny typ pilového kotúča. Nepoužívajte veľmi opotrebované kotúče. Na píle sa nesmú používať väčšie otáčky, ako sú predpísané otáčky na pilovom kotúči.
- Nepokúšajte sa nikdy rezať extrémne malé výrobky.
- Pri rezaní na kotúč príliš netlačte. Tým si pracovný cyklus neurýchlite.
- Pred začiatkom práce skúste vždy motor urýchliť spustením na krátku dobu na plné prevádzkové otáčky.
- Overte si, či sú všetky nastavovacie časti a páčky dostatočne utiahnuté.
- Rezaný predmet vždy dobre upevnite.
- Pretože je táto píla určená na rezanie dreva a ďalších nekovových materiálov, tieto návody na obsluhu sa vzťahujú výlučne na rezanie dreveného materiálu.
- Podobné smernice platia tiež aj pre iné materiály. Týmto typom píly nerezte železné materiály (železo a oceľ) alebo stavebniny. Taktiež nepoužívajte brúsne kotúče!
- Používajte vždy kulisu s drážkou. Pílu prestaňte používať v okamžiku, keď šírka dráhy kulisy prekročí 10 mm.

Zapínanie a vypínanie chodu zariadenia (Obr. L)

- Na zapnutie zariadenia musíte stlačiť vypínacie tlačidlo (16).
- Vypnutie chodu zariadenia sa prevedie uvoľnením spínača.
- Neexistuje žiadna pomôcka, určená na aretáciu píly v zapnutom stave. Vo vypínačom tlačidle však existuje otvor (13), do ktorého je možné vložiť visací zámok, a tak je možné zabezpečiť pílu vo vypnutom stave proti nežiadúcemu zapnutiu.

Rovný zvislý rez (Obr. A1, A2 a L)

- Uvoľnite hlavicu na nastavenie pokosu (4) a zatlačte smerom nahor na zámok pre nastavenie polohy pokosu (5).
- Nastavenie polohy pokosu prevedte do polohy 0°, a potom hlavicu pevne utiahnite.
- Na doraz (3 a 7) vložte rezaný kusok dreva.
- Podržte spínaciu páku (1) a stlačte páku na uvoľnenie blokovania hlavy (10), čím dosiahnete uvoľnenie hlavy píly. Stlačte vypínač (17) a motor sa uvedie do chodu.
- Tlačte na hlavicu smerom nadol, a tak dosiahnete rezanie dreva a prerezanie drážky kulisy z plastu (46).
- Po ukončení fázy rezania tlačidlo uvoľnite a počkajte, pokiaľ sa rezací kotúč úplne nezastaví, až potom premiestnite hlavicu do jej hornej odkladacej polohy.

Vertikálny priečny rez pre pokos (Obr. M)

- Uvoľnite hlavicu na nastavenie pokosu a tlačte uzamknutie pokosu smerom nahor. Pohybujte hlavicom smerom doprava alebo doľava, aby ste nastavili potrebný uhol.
- Uzamknutie pokosu zaklapuje automaticky v polohách uhla 10°, 15°, 22,5°, 31,62° a 45°. Ak potrebujete nastaviť niektorú medzihodnotu, alebo 48°, držte pevne hlavicu a zatiahnite za tlačidlo hlavy na nastavovanie pokosu.
- Pred každou operáciou rezania hlavicu na nastavenie pokosu vždy pevne utiahnite.
- Ďalej postupujte rovnako ako pri rovnom reze.



Ak sa má previesť priečny pokosový rez na kusku dreva s nerovnou hranou, vložte tento kusok do píly tak, aby sa nerovná hrana dostala na stranu pilového kotúča, kde má uhol proti dorazu najväčšiu hodnotu. To znamená: pokos vľavo, nerovná hrana vpravo - pokos vpravo, nerovná hrana vľavo.

Rezanie v náklone (Obr. A1, A2 a N)

Uhly náklonu je možné nastavovať od 48° vpravo až do 48° vľavo. Pri priečnom reze v náklone je možné rameno pokosu nastavovať na uhly pokosu medzi 0° až 45° vpravo alebo vľavo.

Náklon vľavo

- Uvoľnite hlavicu na nastavovanie (21) a posuňte horný ľavý doraz (7) čo najviac doľava. Uvoľnite hlavicu na nastavenie náklonu (17) a nastavte požadovanú hodnotu náklonu.
- Hlavicu na nastavenie náklonu (17) opäť utiahnite.
- Ďalej postupujte rovnako ako pri rovnom priamom reze.

Náklon vpravo

- Uvoľnite hlavicu na nastavovanie (19) a posuňte horný pravý doraz (3) čo najviac doprava. Uvoľnite hlavicu na nastavenie náklonu (17), vytiahnite čípkov pre obídanie blokovania (26) a nastavte požadovanú hodnotu náklonu.
- Hlavicu na nastavenie náklonu (17) opäť utiahnite.
- Ďalej postupujte rovnako ako pri rovnom priamom reze.

Akosť rezu

Dosiahnutie čistých hrán rezu je závislé od množstva činiteľov, ako sú napríklad predovšetkým druh rezaného materiálu. Ak sa na rezy foriem a ďalšie podobné presné práce vyžadujú veľmi hladké rezy, odporúča sa použiť hlavne dokonale ostrý pilový kotúč (z tvrdého kovu, počet zubov 60) a rezať menšou a rovnomernou rýchlosťou.



Dbajte na to, aby sa materiál v priebehu rezania nedrobnil, toto dôkladne dodržiavajte. Pred zdvihnutím ramena píly počkajte, pokiaľ sa pilový kotúč prestane otáčať. Ak aj za týchto podmienok sa na zadnej strane dreveného výrobku vytvárajú malé vlákna dreva, nalepte na drevo kúsok pásika krepu v mieste, kde sa má prevádzať rez. Rez vedzte týmto pásikom, ktorého zvyšky nakoniec odstráňte.

Polohy tela a rúk

Správne polohy tela a rúk pri obsluhu Vašej kapovacej a uhlovej píly rezanie uľahčujú, činia ho presnejším a bezpečnejším.

- Ruky nedržte nikdy zbytočne v oblasti rezu.
- Pokiaľ to bude možné, zachovávajúte určitú, minimálne 150 mm veľkú, vzdialenosť medzi svojimi rukami a pilovým kotúčom.
- Pri rezaní pridržujúte rezaný dielec pevne voči pracovnému stolu a voči dorazu. Svoje ruky udržiavajte v bezpečnej vzdialenosti od pilového kotúča až do uvoľnenia vypínacieho tlačidla a do úplného zastavenia rotácie pilového kotúča.
- Skôr než začnete pracovať so zapnutým strojom, urobte si skúšku (s nezapnutou pilou), ktorá overí vhodnosť dráhy kotúča v priebehu nasledujúcej operácie rezania.
- Pri práci svoje ruky nikdy nepoužívajte prekrížené.
- Obe nohy tela musia zaujať pevný a balancovania schopný postoj.
- Telom sledujte pohyby ramena píly doľava aj doprava, pritom stojte trochu bokom od roviny pilového kotúča.
- Ak máte pri rezaní sledovať nejakú ceruzkou nakreslenú linku, dívajte sa cez prierezy krytu pilového kotúča.

Zabezpečenie polohy rezaného dielca (Obr. A5)

- Pokiaľ to bude možné, upevnite drevo vždy na dosku píly.
- V záujme dosiahnutia dobrých výsledkov rezania používajte čelust' na zovretie (33), ktorá je konštrukčne navrhnutá priamo na Vašej píle. Pokiaľ to bude možné, vždy upínajte polotovary proti dorazu. Upínanie je možné na oboch stranách pilového kotúča, myslite hlavne na to, že na zovretie je potrebný kúsok rovnej a pevnej plochy na povrchu predmetu proti dorazu.



Pri rezaní neželezných zliatin používajte vždy svorky na materiál.

Podoprenie dlhých polotovarov (Obr. A3)

- Dlhé polotovary vždy podopierajte.
- V záujme dosiahnutia dobrých výsledkov rezania používajte prídavnú podložku (Obr. A3), ktorá v podstate predĺži stôl Vašej píly. Prídavné podložky pod polotovary si môžete zakúpiť ako príslušenstvo píly u Vášho predajcu. Vhodnými pomôckami podopierajte tiež dlhé polotovary. Na tento účel používajte napríklad drevené stojany a podobné prípravky.

Výroba obrazových rámov, schránok pre sádzace a ďalších rozmerných predmetov (Obr. O1 a O2)**Rezanie pomocou pokosu a výroba rámov**

Preveďte si najskôr jednoduché pokusy s dreveným odpadom, pokiaľ si neosvojíte určitú istotu pri manipulácii s Vašou pilou. Vaša píla predstavuje ideálny nástroj na rezanie pokosu rohových spojov, ako je znázornené na Obr. O1. Znázornené spojenie je možné realizovať formou rezu v náklone alebo rezom v pokose.

Rez v náklone a v pravom uhle

Pre obe lišty sa nastaví náklon na 45°, takže výsledný uhol spoja je 90°. Rameno pre pokos je v tomto prípade zaistené v nulovej polohe. Drevený polotovar sa umiestni na stôl svojou širokou plochou stranou a na doraz svojou úzkou stranou.

Rez pokosom

Rovnaký rez sa získa tak, že sa rez prevádza pokosom širokej strany na doraze vpravo a vľavo.

Oba nákresy (Obr. O1 a O2) predstavujú výrobky iba so štyrmi rohmi. Ak sa počet strán zmení, menia sa taktiež uhly pokosov a náklonov. Nasledujúca tabuľka uvádza správne hodnoty uhlov pre väčší počet tvarov, pritom je treba upozorniť, že všetky strany musia mať rovnakú dĺžku. Pre tvary, ktoré v tejto tabuľke nie sú uvedené, si potrebný údaj vypočítate tak, že hodnotu 180° podelíte počtom strán, a tak získate údaj na nastavenie pokosu, prípadne náklonu.

| Počet strán | Uhol pokosu alebo náklonu |
|-------------|---------------------------|
| 4 | 45° |
| 5 | 36° |
| 6 | 30° |
| 7 | 25,7° |
| 8 | 22,5° |
| 9 | 20° |
| 10 | 18° |

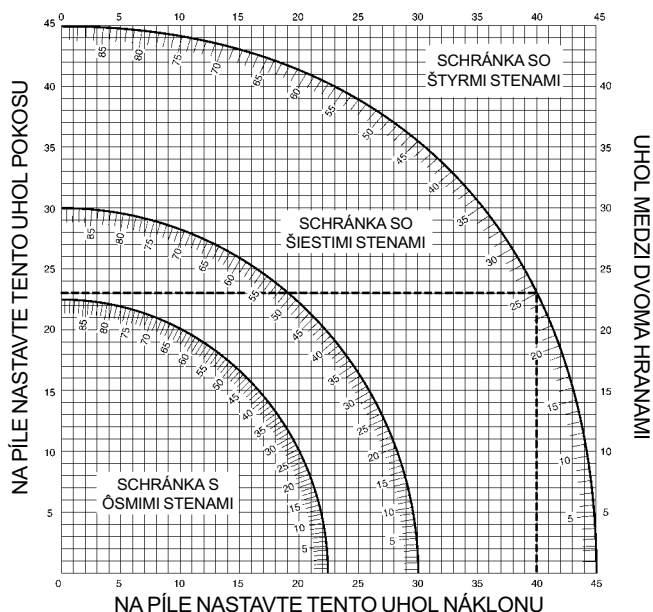
Rezy pomocou dvojnásobného pokosu (Obr. P1 a P2)

Rezy pomocou dvojnásobného pokosu predstavujú kombináciu rezu v pokose (Obr. O2) a rezu v náklone (Obr. O1). Tieto metódy rezu poskytujú rezy, vhodné na výrobu rámov alebo schránok so šikmými stenami, ako je znázornené na Obr. P1.



Ak sa musí použiť pre každý rez iný uhol, vždy si overte, či je hlavica na nastavenie pokosu pevne dotiahnutá. Túto hlavicu je nutné po každej zmene uhla náklonu alebo uhla pokosu dotiahovať.

- Takto uvedený stručný prehľad by Vám mal pomôcť pri správnej voľbe nastavenia uhla náklonu a uhla pokosu a rezu, ktoré sa budú v nasledujúcej operácii vzájomne skladať do celku. Ak chcete tento prehľad využiť, zvolte pre výrobok požadovaný uhol „A“ (Obr. P2). Tento uhol si vyhľadajte na príslušnej stránke nasledujúceho prehľadu. Z tohoto bodu vychádzajte pri stanovení vertikálnej linky, podľa ktorej určíte uhol náklonu a vertikálnej linky, ktorá stanoví správny uhol pokosu.
- V tom okamžiku môžete svoju pílu nastaviť na takto určené uhly a vykonať skúšobné rezy.
- Potom sa pokúste odrezané kusy zložiť.
- Príklad: Na zhotovenie štvorstrannej schránky s vonkajšími uhlami 25° (uhol „A“) (Obr. P2), použijete údaje na liste vpravo hore. Na stupnici vyhľadajte hodnotu 25°. Nato, aby ste stanovili uhol nastavenia pokosu píly (23°), vychádzajte z horizontálnej linky rezu smerom nahor alebo nadol, ktorá stanoví uhol náklonu píly (40°). Aby ste si overili správnosť nastavenia píly, prevedte najskôr skúšobné rezy na vhodnom drevenom odpade.



Noniusová stupnica (Obr. Q1- Q3)

Vaša píla je vybavená veľmi presnou noniusovou stupnicou. Na nastavovanie hodnoty s podielom stupňa (1/4°, 1/2°, 3/4°), táto noniusová stupnica umožňuje presné nastavenie uhla pokosu s následnými ležiacimi hodnotami 1/4° (15 minút). Pri použití noniusovej stupnice postupujte nasledujúcim spôsobom:

Predpokladajme napríklad, že chcete nastaviť uhol pokosu 24 1/4° vpravo.

- Vypnite pílu.
- Nastavte uhol pokosu na nasledujúcu hodnotu celého čísla stupňov, pričom sa budete riadiť stredným označením stupňov na noniusovej stupnici podľa Obr. Q1. Pozorne skontrolujte (porovnajte tiež Obr. U1), zobrazené nastavenie predstavuje pokos 24° vpravo. Aby sa nastavila ďalšia hodnota štvrt' stupňa, stlačte záмок nastavenia pokosu a pohybujte opatrne ramenom pokosu doprava, pokiaľ sa značka 1/4° stupňa nezarovná s nasledujúcou značkou stupňa. V našom prípade je nasledujúca značka 25°. Obr. Q2 zobrazuje nastavenie pokosu s hodnotou 24 1/4° vpravo.

Keď režete pokos vpravo:

- Uhol pokosu zväčšíte tým spôsobom, že budete pohybovať ramenom píly až do polohy, kedy sa príslušné označenie na noniuse zarovná s nasledujúcou značkou na stupnici pokosu pravej strany.
- Uhol pokosu zmenšíte tým spôsobom, že budete pohybovať ramenom píly až do polohy, kedy sa príslušné označenie na noniuse zarovná s nasledujúcou značkou na stupnici pokosu ľavej strany.

Keď režete pokos vľavo:

- Uhol pokosu zväčšíte tým spôsobom, že budete pohybovať ramenom píly až do polohy, kedy sa príslušné označenie na noniuse zarovná s nasledujúcou značkou na stupnici pokosu ľavej strany.
- Uhol pokosu zmenšíte tým spôsobom, že budete pohybovať ramenom píly až do polohy, kedy sa príslušné označenie na noniuse zarovná s nasledujúcou značkou na stupnici pokosu pravej strany.

Rezanie soklových líšt

Rezanie soklových líšt sa prevedie s uhlom náklonu 45°.

- Skôr, než začnete skutočne rezať, prevádzajte vždy pri vypnutej píle skúšku výkyvu hlavy píly.
- Všetky rezy uskutočňujte iba tým spôsobom, že zadná strana ozdobnej lišty bude položená na plocho na píle.

Vnútrotný uhol

- vľavo
 - Položte vrchnú stranu polotovaru na doraz.
 - Zaisťte polotovár proti pohybu na ľavej strane rezu.
- vpravo
 - Položte spodnú stranu polotovaru na doraz.
 - Zaisťte polotovár proti pohybu na ľavej strane rezu.

Vonkajší uhol

- vľavo
 - Položte spodnú stranu polotovaru na doraz.
 - Zaisťte polotovár proti pohybu na pravej strane rezu.
- vpravo
 - Položte hornú stranu polotovaru na doraz.
 - Zaisťte polotovár proti pohybu na pravej strane rezu.

Rezanie ozdobných líšt

Rezanie ozdobných líšt sa prevádza pomocou dvojitého pokosu píly. Aby sa mohla dosiahnuť vysoká presnosť rezania, Vaša píla je vybavená dopredu nastavenými uhlami pre pokos s hodnotou 31,62° a uhlami pre náklon s hodnotou 33,85°. Takéto nastavenie štandardných ozdobných líšt sa prevádza na hodnoty uhlav 52° nahor a 38° nadol.

- Pred konečným rezaním si prevedte skúšobný rez na odpade.
- Všetky rezy sa prevádzajú s náklonom vľavo a v takej polohe, keď je zadná strana ozdobnej lišty položená na soklovej lište.

Vnútrotný uhol

- vľavo
 - Položte vrchnú stranu ozdobnej lišty na doraz.
 - Použite pokos vpravo.
 - Zaisťte lištu proti pohybu na ľavej strane rezu.
- vpravo
 - Položte spodnú stranu ozdobnej lišty na doraz.
 - Použite pokos vľavo.
 - Zaisťte lištu proti pohybu na ľavej strane rezu.

Vonkajší uhol

- vľavo
 - Položte spodnú stranu ozdobnej lišty na doraz.
 - Použite pokos vľavo.
 - Zaisťte lištu proti pohybu na ľavej strane rezu.
- vpravo
 - Položte vrchnú stranu ozdobnej lišty na doraz.
 - Použite pokos vpravo.
 - Zaisťte lištu proti pohybu na pravej strane rezu.

**Odsávanie prachu (Obr. A2 a A6)**

- Na vývod odsávania (20) pripevnite vak na prach (34).
- Na základe normy TRGS 553 sa v Nemecku odporúča používať na drevený prach odsávané odsávacie zariadenie. Pre iné druhy materiálu si musí užívateľ objasniť svoje špeciálne nároky s príslušným odborom pre toto povolanie.

Pílové kotúče

Aby sa dosiahla udaná hĺbka rezu, mali by ste stále používať pílové kotúče s priemerom 305 mm a stredným otvorom s priemerom 30 mm.

Rezanie neželezného materiálu

Ak sa majú rezať neželezné materiály, píla sa môže používať iba v kapovacom režime (delenie). My, ako dodávatelia zariadenia, neodporúčame pri neželezných materiáloch prevádzať rezy v náklone a zložené rezy v pokose. Tento stroj nie je tiež určený na rezanie železných materiálov.

- Pri rezaní neželezných materiálov používajte vždy svorky. Overte si, či je polotovár bezpečne uchytený.
- Pri rezaní neželezných zliatin používajte vždy také kotúče na rezanie, ktoré sú na takéto rezanie predpísané.
- Ak sa má pri rezaní použiť mazanie rezu, používajte iba vosky alebo deliace spreje. Nepoužívajte emulzie alebo iné kvapaliny.
- Na spojenie medzi hlavným napájacím vedením a strojom používajte špeciálne vzduchotesné vypínače, aby sa zabránilo riziku zanesenia vypínača kovovým prachom.

Takéto vypínače by mali mať nasledujúce parametre:

| | |
|------------------------|---------|
| Menovité napätie | 230 V |
| Menovitý prúd | 16 A |
| Bezpečnostný prúd | 30 mA |
| Vypínanie všetkých fáz | L+N+PE |
| Reakčná doba | < 15 ms |

Ak budete potrebovať ďalšie informácie o prípadnom ďalšom príslušenstve, obráťte sa na svojho predajcu.

Preprava píly (Obr. B)

Aby bolo možné jednoduché premiestnenie tejto kapovacej a uhlovej píly, na jej hornom konci je namontovaná nosná rukoväť (9).

- Ak sa má píla prepraviť na väčšiu vzdialenosť, dajte rameno píly do jej spodnej polohy a stlačte na hlavicu píly uzamykací čípek (28).
- Na nosenie píly používajte vždy nosnú rukoväť (9) alebo otvor na uchopenie píly (22), porovnajte tiež Obr. B.

Údržba píly

Elektricky poháňané zariadenia firmy DEWALT sú skonštruované tak, aby vyžadovali pokiaľ to bude možné, čo najmenšie nároky na údržbu, a pritom dosahovali dlhú prevádzkovú životnosť. Trvalá a bezporuchová prevádzka závisí hlavne od pravidelného čistenia.

**Čistenie**

Dbajte hlavne na to, aby boli vetracie otvory stále voľné a teleso píly pravidelne čistite pomocou vlhkého kúska látky.

- Pravidelne čistite povrch stola.
- Vyčistite pravidelne tiež systém na odsávanie prachu.

**Recyklácia**

Konštrukčné prevedenie elektronástrojov používa súčasti zo surovín a umelých hmôt, ktoré sú recyklovateľné, ale tiež látky, ktoré sa musia

odborne znehodnotiť. Firma DEWALT a iní významní výrobcovia takéhoto elektronáradia vyvinuli určitú koncepciu recyklácie, ktorá umožňuje predajcovi aj užívateľovi bezproblémové vrátenie takéhoto elektronáradia. Opotrebované náradie na napájanie zo siete, a tiež na napájanie z akumulátorov od firmy DEWALT, môže byť ponúknuté predajcovi alebo odoslané priamo na adresu firmy DEWALT. Pri recyklácii sa získavajú vytriedená schopné suroviny (meď, hliník, atď.) a umelá hmota a nevyužitá surovina sa odborne znehodnotia. Predpokladom úspechu je spoluúčasť užívateľa, predajcu a výrobcu značkového výrobku.

Prehlásenie o zhode s normami EU

DW706/DW706E

DEWALT prehlasuje, že toto elektrické náradie zodpovedá normám: 98/37/EEC, 89/336/EEC, EN 55014-2, EN 55014, EN 61000-3-2, EN 61000-3-3 a EN61029.

Ak budete potrebovať viac informácií, kontaktujte prosím firmu DEWALT na nižšie uvedenej adrese.

Úroveň akustického tlaku podľa normy 86/188/EEC a 98/37/EEC, meraná podľa normy EN 50144:

L_{pA} (akustický tlak) dB(A)* 90,8
 L_{WA} (akustický výkon) dB(A) 103,8
 * v uchu obsluhujúceho

V prípade prekročenia hranice akustického tlaku 85 dB(A), prevedte príslušné merania týkajúce sa ochrany sluchu.

Nameraná stredná kvadratická hodnota zrýchlenia podľa normy EN50144: 2,5 m/s²

Riaditeľ technického vývoja
 Horst Großmann
 DEWALT, Richard-Klinger-Str. 40
 D-65510, Idstein, Germany

Všeobecné bezpečnostné pokyny

Pri používaní stacionárnych elektrických prístrojov sa musia v záujme vylúčenia nebezpečenstva úrazu prúdom, rizika poranenia osôb a rizika vzniku požiaru dodržiavať regionálne predpisy bezpečnej práce. Pred použitím tohoto prístroja si najskôr dôkladne preštudujte tento návod.

Všeobecné pokyny

- **Udržujte poriadok na pracovnom priestore !** Neporiadok na pracovisku môže viesť k spôsobeniu úrazu.
 - **Uvedomte si, v akom prostredí pracujete !** Chráňte prístroj pred dažďom, mokrom, nepoužívajte ho vo vlhkom prostredí. Pracovný priestor majte vždy dobre osvetlený (250 - 300 Lux). Nepoužívajte prístroj v blízkosti horľavých kvapalín alebo výbušných kvapalín a plynov.
 - **Udržujte deti mimo dosahu !** Nedovoľte deťom, iným osobám alebo zvieratám, aby vstupovali do pracovného priestoru, alebo sa dotýkali prístroja a napájacieho kábla.
 - **Používajte vhodné pracovné odevy !** Nenoste príliš voľné oblečenie alebo šperky, ktoré by mohli byť zachytené o pohybujúce sa časti náradia. Ak pracujete vonku, odporúčame Vám použiť pracovné rukavice a protišmykovú obuv. Ak máte dlhé vlasy, používajte vhodnú ochranu hlavy.
 - **Ochranné pomôcky !** Vždy používajte ochranné okuliare. Ak pracujete v prašnom prostredí alebo odletujú drobné čiastočky materiálu, používajte respirátor na zachytávanie prachu alebo ochranný štít. Ak sú odletujúce čiastočky súčasne horúce, musíte chrániť aj pracovný odev, a to nehorľavou zásterou. Pokiaľ bude pri práci vznikať veľký alebo neprijemný hluk, presahujúci v tejto príručke udávanú hranicu 85dB (A) tlaku hluku, použite tiež vhodnú ochranu sluchu.
 - **Ochrana pred úrazom elektrickým prúdom !** Zabráňte dotyku svojho tela s neuzemnenými predmetmi, napríklad s rúrkami, vykurovacími telesami, elektrickými sporákmi a chladničkou. Pri práci v extrémnych podmienkach (napríklad v miestach s vysokou vlhkosťou, tvorbe kovových pilín pri práci a pod.), sa musí elektrická bezpečnosť zvýšiť vloženie izolačného transformátora alebo ochranného ističa.
 - **Dbajte na stabilnú a bezpečnú polohu tela !** Udržujte stále stabilnú polohu svojho tela, aby ste pri žiadnej pracovnej pozícii nestratili rovnováhu.
 - **Buďte stále pozorní !** Sústreďte sa iba na svoju prácu. Premýšľajte, a ak ste unavení, prerušte prácu.
 - **Výrobok správne zabezpečte !** Na bezpečné upevnenie výrobku používajte svorky alebo zverák. Je to bezpečnejšie, než použitie ruky a umožňuje to obsluhovať prístroj oboma rukami.
 - **Pripojenie odsávacieho zariadenia !** Ak je prístroj vybavený na pripojenie odsávania alebo zbernej nádoby, zaistite, aby toto zariadenie bolo riadne pripojené a správne používané.
 - **Odkladanie nastavovacích prípravkov a kľúčov !** Pred zapnutím zariadenia sa vždy uistite, či nie sú v jeho blízkosti kľúče alebo nastavovacie prípravky.
 - **Predlžovacie káble !** Pred prípadným použitím predlžovacieho kábla si overte, či predlžovací kábel nie je poškodený a v prípade potreby ho vymeňte.
 - **Používajte vhodné náradie !** Použitie tohoto náradia je popísané v tomto návode. Nepreťažujte malé náradia alebo prídavné zariadenia pri práci, ktorá je určená pre výkonnejšie náradie. Zariadenie bude pracovať lepšie a bezpečnejšie, ak bude použité v takom výkonnostnom rozsahu, na aký bolo určené.
- Varovanie!** Použitie iného príslušenstva alebo prídavného zariadenia a prevádzanie iných pracovných operácií, než sa odporúča v tomto návode, môže byť príčinou nehody.
- **Kontrola poškodených častí !** Pred každým použitím prístroj aj jeho napájací kábel dôkladne skontrolujte, či nie sú poškodené. Skontrolujte vychýlenie a uloženie pohybujúcich sa častí, opotrebenie častí a ďalšie prvky, ktoré môžu ovplyvniť jeho prevádzku. Uistite sa, či bude zariadenie riadne pracovať a či bude riadne prevádzať určenú funkciu. Ak je zariadenie alebo akákoľvek jeho časť poškodená, nepoužívajte ho. Zničené kryty a iné poškodené diely nechajte vymeniť v značkovom servise DEWALT. Nikdy neprevádzajte žiadne opravy sami.
 - **Vyťahujte sieťovú zástrčku !** Skôr, než opustíte pracovisko, vypnite zariadenie a počkajte, pokiaľ sa nezastaví. Ak zariadenie nebudete v najbližšom okamihu používať a hlavne, ak budete chcieť vymeniť nejaký nástroj, príslušenstvo alebo výrobok, alebo plánujete vykonať údržbu, vytiahnite zo zásuvky sieťovú zástrčku.

- **Zabráňte neúmyselnému spusteniu !** Overte si, či zariadenie nie je zapnuté skôr, ako ho pripojíte k sieti.
- **Nepoškodzujte napájací kábel !** Napájací kábel neodpájajte zo zásuvky ťahaním alebo šklbaním. Kábel vedzte tak, aby sa nedostal do styku s horúcimi a masnými povrchmi, a aby neprechádzal cez ostré hrany.
- **Uskladnenie nepoužívaného zariadenia !** Ak zariadenie nepoužívate, musí byť uskladnené na suchom mieste, a tiež musí byť vhodne zabezpečené mimo dosahu detí.
- **Prevádzajte dôkladnú údržbu !** Z dôvodu bezpečnejšej a výkonnejšej prevádzky udržiavajte nástroje čisté a v bezchybnom technickom stave. Pri údržbe a výmene príslušenstva dodržiavajte nasledujúce pokyny. Udržiavajte všetky ovládacie prvky čisté, suché a neznečistené olejom alebo mazivami.
- **Opravy !** Tento prístroj vyhovuje platným bezpečnostným normám. Opravy môžu prevádzať iba kvalifikovaní mechanici s použitím originálnych náhradných dielov. Nedodržanie tohoto postupu môže ohroziť užívateľa.

Dodatočné bezpečnostné pokyny na použitie uhlovej píly

- **Manipulácia s krytom pílového kotúča.** Kryt pílového kotúča sa vytiahne automaticky do svojej hornej polohy, hneď ako dôjde k poklesu ramena, naspäť sa znovu vykyvne v momente, keď sa píla vráti do svojej východzej polohy. Kryt môže byť vytiahnutý aj ručne, ak chcete pílový kotúč vymeniť, a keď budete potrebovať overiť stav kotúča. Ak píla nie je vypnutá a zástrčka vytiahnutá zo siete, nikdy neprevádzajte túto ručnú manipuláciu vytiahnutia krytu.
- **Odletujúce tiesky.** Predná časť krytu kotúča je vybavená malými štrbinami, ktoré umožňujú dobrý pohľad na obrábaný predmet. Aj keď tieto štrbiny výrazne zabraňujú rozptylu triesok do okolia, v kryte kotúča sú tiež ďalšie otvory, preto musíte vždy pri práci s pílou nosiť ochranu zraku.
- **Pílové kotúče.** Dôkladne si overte, či sa pílový kotúč otáča správnym smerom a udržiavajte ho, aby bol stále dobre naostrený. Nikdy nepoužívajte kotúč s menším alebo väčším priemerom ako sa odporúča. Vždy používajte iba kotúče, vyhovujúce požiadavkám uvedeným v technických parametroch.
- **Kryty kotúča.** Pílu nikdy nepoužívajte bez správne upevneného krytu kotúča.
- **Dávajte veľký pozor na svoje ruky.** Ak je píla napojená na napájanie prúdom, držte svoje ruky v bezpečnej vzdialenosti od oblasti rezu.
- **Zastavenie chodu motora.** Skôr, než prevediete vypnutie prístroja, vytiahnite pílový kotúč z rezu v polotovare. Nikdy sa nepokúšajte zastaviť prístroj tak, že by ste na kotúč tlačili nástrojom alebo iným predmetom. Na zastavenie pracovného hriadeľa nikdy nepoužívajte blokovanie ventilátora.
- **Údržba pílového kotúča a príruby kotúča.** Dôkladne skontrolujte, či sú styčné plochy pílového kotúča a príruby kotúča čisté a na ich správne dotiahnutie používajte dodaný kľúč.

Politika služieb zákazníkom

Spokojnosť zákazníka s výrobkom a servisom je náš najvyšší cieľ.

Kedykoľvek budete potrebovať radu či pomoc, obráťte sa s dôverou na náš najbližší servis DEWALT, kde Vám vyškolený personál poskytne naše služby na najvyššej úrovni.

Záruka DEWALT - 30 / 1 / 1

Blahoželáme Vám k zakúpeniu tohto kvalitného výrobku DEWALT.

Náš záväzok ku kvalite zahŕňa v sebe samozrejme tiež naše služby zákazníkom.

Preto ponúkame záručnú dobu ďaleko presahujúcu minimálne požiadavky vyplývajúce zo zákona.

Kvalita tohto prístroja nám umožňuje ponúknuť Vám **30 dní záruku istoty**. Ak sa objaví v priebehu tridsiatich dní od zakúpenia prístroja akákoľvek závada podliehajúca záruke, bude Vám u Vašeho obchodníka prístroj vymenený za nový. Vďaka **1 ročnej záruke istoty** máte nárok po dobu 1 roku od zakúpenia prístroja na bezplatné prehlídky v autorizovanom servise DEWALT. **1 ročná záruka kvality** garantuje po dobu 1 roku od zakúpenia bezplatné odstránenie akejkoľvek materiálovej alebo výrobnéj vady za nasledujúcich podmienok:

- Prístroj bude dopravený (spolu s originálnym záručným listom DEWALT a s dokladom o nákupe) do jedného z poverených servisných stredísk DEWALT, ktoré sú autorizované na vykonávanie záručných opráv.
- Prístroj bol používaný iba s originálnym príslušenstvom alebo prídavnými zariadeniami a príslušenstvom BBW či Piranha, ktoré je vyslovene odporúčané ako vhodné na použitie spolu s prístrojom DEWALT.
- Prístroj bol používaný a udržiavaný v súlade s návodom na obsluhu.
- Motor prístroja nebol preťažovaný a nie sú badateľné žiadne známky poškodenia vonkajšími vplyvmi.
- Do prístroja nebolo zasahované nepovolanou osobou. Osoby povolané tvoria personál poverených servisných stredísk DEWALT, ktoré sú autorizované na vykonávanie záručných opráv.

Naviac servis DEWALT poskytuje na všetky vykonávané prevedené opravy a vymenené náhradné diely ďalšiu servisnú záručnú dobu v trvaní 6 mesiacov.

Záruka sa nevzťahuje na spotrebné príslušenstvo (vrtáky, skrutkovacie nástavce, pílové kotúče, hobľovacie nože, brúsne kotúče, pílové listy, brúsny papier a pod.) ani na príslušenstvo prístroja poškodené opotrebovaním.

DEWALT ponúka rozsiahlu sieť autorizovaných servisných opravovní a zberných stredísk. Ich zoznam nájdete na záručnom liste.

Black & Decker

Stará Vajnorská cesta 16

832 44 Bratislava

Tel.: 07-492 41 394

Fax: 07-492 41 390

Právo na prípadné zmeny vyhradené.

12/99





BAND SERVIS, Praha-Modřany, Klášterského 2

BAND SERVIS, Zlín, K Pasekám 4440,

BAND SERVIS, Brno, Veleslavínova 11,

BAND SERVIS, Hradec Králové, Veveřkova 1515,

BAND SERVIS, Ostrava-Radvanice, Těšinská 120,

tel: 02/44403247

fax: 02/4021231

tel: 067/44898/46841

fax: 067/7242911

http://www.bandservis.cz

tel: 05/49211831

fax: 05/49211831

tel: 049/5539126

fax: 049/5539126

tel: 069/6232390



BLACK&DECKER ORSZÁGOS SZERVIZHÁLÓZAT

BLACK & DECKER KÖZPONTI

MÁRKASZERVIZ

ROTEL KFT

1163 Budapest

(Sashalom) Thököly út 17.

Tel/Fax: 403-2260

404-0014

Black & Decker GmbH

Magyarországi Ker. Képviselet

1016 Budapest

Galeotti u. 5.

Tel.: 214-0561

Fax: 214-6935

IMPORTÖR:

ERFAKER KFT

H-1158 Budapest XV

Késmárk u.9.

Tel./fax: 417-6801



Центральная сервисная станция

198005, Г. Санкт - Петербург,

Наб. реки Хонтанки, 118, помещение 20,

ст. метро <<Технологический институт>>

тел: (812) 251-69-49.

199053, г. Санкт - Петербург,

В.О., Съездовская линия, 29,

ст. метро <<Василеостровская>>

тел: (812) 323-36-47.

121471, г. Москва,

ул. Гвардейская, дом 3, корпус 1

тел: (095) 737-80-41, 444-10-70

630104, г. Новосибирск,

ул. Советская, 52,

ст. метро <<Красный проспект>>

тел: (3832) 18-43-44.

344011, г. Ростов-на-Дону,

ул. Текучева, 224

тел: (8632) 39-93-87, 44-35-80.

620144, г. Екатеринбург,

ул. Большакова, 97а,

тел: (3432) 29-47-98.

390013, г. Рязань,

ул. Чкалова, дом 1, корпус. 3

тел: (0912) 93-04-96, 24-07-42.

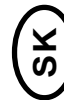


Центральная сервисная станция

04070, г. Киев,

ул. Петра Сагайдачного, дом 29/1

тел: (044) 238-65-47



BAND SERVIS, Trnava, Paulínska 22,

BAND SERVIS, Košice, Zvonárska 8,

Сервисная станция

480032, г. Алматы

ул. Хусайнова, 179

тел: 033/55 11 063,

fax: 033/55 12 624

tel: 055/6233155

тел: (3272) 49-26-00, 48-08-56



Сервисная станция

480032, г. Алматы

ул. Хусайнова, 179

тел: (3272) 49-26-00, 48-08-56

Országos Szervizhálózat abc szerinti sorrendben

ÁCS IMRE

2251 Tápószecső, Pesti út 46

Tel.: 60/325-720

DEBREI JÁNOS

3281 Karácsond, József A. u. 43.

Tel.: 37/322-136

EDISON ÜZLET-SZERVIZ

6722 Szeged, Török u. 1/a.

Tel.: 62/322-640

ELEKTRO KFT

7623 Pécs, Szabadság u. 28.

Tel.: 72/336-685

ELEKTRO-MERCATOR

6100 Kiskunfélegyháza, Kossuth u. 16.

Tel.: 76/462-058

EUROMAX BT

2400 Dunaujváros, Kisdobos u.3.

Tel.: 25/411-844

ÉRSEK LÁSZLÓ

9024 Győr, Kert u.14

Tel.: 96/429-170

H SZERSZÁM KFT

8200 Veszprém, Budapesti u. 17.

Tel.: 88/328-674

HILLER JÓZSEF

8000 Székesfehérvár, Szent Gellért u. 10.

Tel.: 22/318-837

HOBBY KISGÉPSZERVIZ

2510 Dorog, Heine u. 8.

Tel.: 33/331-679

KAPOSVÁRI KISGÉPJAVÍTÓ

7400 Kaposvár, Fő u. 30.

Tel.: 82/318-574

MOFÜKER KFT

6500 Baja, Szegedi út 9.

Tel.: 79/323-759

NEMETH JÓZSEF

6000 Kecskemét, Jókai u. 25.

Tel.: 76/324-053

PROFI MOTOR BT.

9400 Sopron, Baross út 12

Tel.: 99/511-626

ROTOR KFT

9700 Szombathely, Vasút u. 29.

Tel.: 94/317-579

SERVINTRADE KFT

3530 Miskolc, Kőrös Kálmán út 20.

Tel.: 46/411-351

SPIRÁL 96 KFT

4024 Debrecen, Nyugati út 5-7.

Tel.: 52/442-198

TAKI-TECH SZERVIZ

8900 Zalaegerszeg, Pázmány Péter u. 1.

Tel.: 92/311-693

TÓTH KISGÉPSZERVIZ

4400 Nyíregyháza, Vasgyár u. 2/F.

Tel.: 42/315-093

WELD-IMPEX KFT

5300 Karcag, Madarasi út 24.

Tel.: 59/311-886

- GB** WARRANTY CARD
- D** GARANTIEKARTE
- CZ** ZÁRUČNÍ LIST
- H** JÓTÁLLÁSI JEGY
- LT** GARANTINIS TALONAS
- LV** GARANTIJAS TALONS
- PL** KARTA GWARANCYJNA
- RUS** ГАРАНТИЙНЫЙ ТАЛОН
- KZ** ГАРАНТИЙНЫЙ ТАЛОН
- UA** ГАРАНТИЙНИЙ ТАЛОН
- SK** ZÁRUČNÝ LIST

- GB** month
- D** Monate
- CZ** měsíce
- H** hónap
- LT** mėn
- LV** mēneši
- PL** miesiące
- RUS** месяцы
- KZ** месяца
- UA** місяця
- SK** mesiacov

12

- GB** Service address England 210 Bath Road, Slough Berkshire SL 1 3YD Tel.: 01753/511234 Fax: 01753/551155
- D** Service-Adresse Deutschland Richard-Klinger-Straße 65510 Idstein Tel.: 02-44403247 Fax: 02-44403247
- CZ** Adresy servisu Band Servis K Pasekám 4440 CZ-76001 Zlín Tel.: 067-44898/46841 Fax: 067-7242911 http://www.bandservis.cz
- H** Black & Decker Kőzponti Garancia-és Márkaszerviz 1163 Budapest (Sashalom) Thököly út 17. Tel.: 403-2260 Fax: 404-0014
- LT** Remonto dirbtuviu adresas BLACK & DECKER Žirmūnų 139a 2012 Vilnius Tel.: 73 74 73 Fax: 00371-7242241
- LV** Servisa adrese Baltijas Dizaina Grupa E. Biznīreka-Upīša 11-1 Rīga, LV-1011 Latija Tel.: 00371-7242241 Fax: 00371-7242241
- PL** Adres serwisu centralnego ERPATECH ul. OBOWOZA 61 01-418 Warszawa Tel.: 022-8620808 Fax: 022-8620809
- RUS** Центральная сервисная станция 121471, г. Москва ул. Гагаринская, дом 3, корпус 1 тел. (095) 737-80-41, (095) 444-10-70
- UA** Центральная сервисная станция 252070, г. Киев, ул. Сагайдачного, дом 29/1 тел. (044) 238-65-47
- SK** Adresa servisu Band Servis Paulínska ul. 22 SK-91701 Trnava Tel.: 0805/55 11 063 Fax: 0805/55 12 624

- GB** Documentation of the warranty repair
- D** Dokumentation der Garantiereparatur
- CZ** Dokumentace záruční opravy
- H** A garanciális javítás dokumentálása
- LT** Garantinių remontų dokumentacija
- LV** Garantijas remonta dokumentācija
- PL** Przebieg napraw gwarancyjna
- RUS** Сведения о гарантийном ремонте
- KZ** Сведения о гарантийном ремонте
- UA** Сведения о гарантийном ремонте
- SK** Záznamy o záručných opravách

| | | |
|---|-------------------|---|
| GB Serial No. | Date of sale | Selling stamp Signature |
| D Seriennummer | Verkaufsdatum | Stempel Unterschrift |
| CZ Výrobní kód | Datum prodeje | Razítko prodejny Podpis |
| H Gyári szám | A vásárlás napja | Pecset helye Aláírás |
| LT Serijos numeris | Pardavimo data | Pardavėjo antspaudas Parašas |
| LV Sērija numurs | Pārdošanas datums | Pārdevēja zīmogs Pārdevēja paraksts |
| PL Numer seryjny | Data sprzedaży | Stempel Podpis |
| RUS KZ UA Серийный номер | Дата продажи | Печать торговой организации, Подпись |
| SK Číslo série | Dátum predaja | Pečiatka predajne Podpis |

| | | | | |
|----------------------------------|----------------------|--------------------------|---------------------|-------------------------|
| GB No. | Date of repair | Repair order no. | Defect | Stamp Signature |
| D Nr. | Reparaturdatum | Auftrags- nummer | Defekt | Stempel Unterschrift |
| CZ Číslo | Datum zakázky | Číslo zakázky | Závada | Razítko Podpis |
| H Sorszám | Bejelentés időpontja | Javítási munkalapszám | Hiba jelleg oka | Pecset |
| LT Nr. | Registracijos data | Remonto Nr. | Defektas | Aláírás |
| LV N.p.k. | Pienēmšanas datums | Remonta datums | Defekti | Antspaudas Parašas |
| PL Nr. | Data zgłoszenia | Data naprawy | Przebieg naprawy | Zīmogs Paraksts |
| RUS KZ UA № | Дата поступления | Номер заказа | Неис- правность | Печать Подпись |
| SK Číslo dodávky | Dátum nahľadania | Číslo objednávky | Popis poruchy | Pečiatka Podpis |