

[www.naradi-dewalt.cz](http://www.naradi-dewalt.cz)

tel. 476 112 143

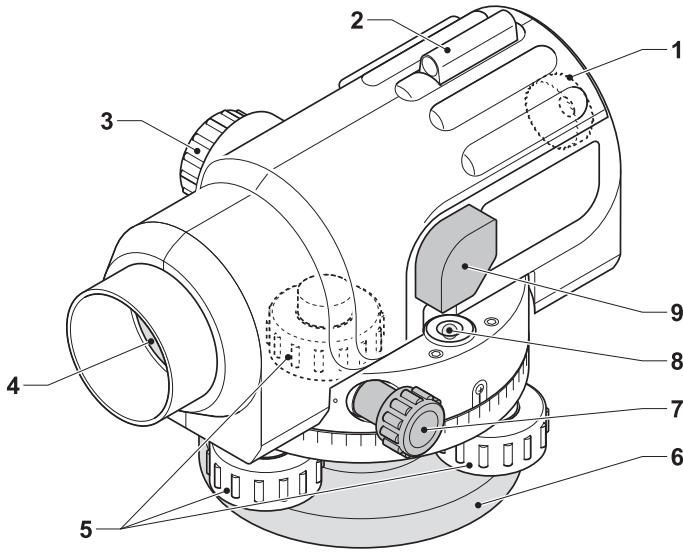
---

# DEWALT®

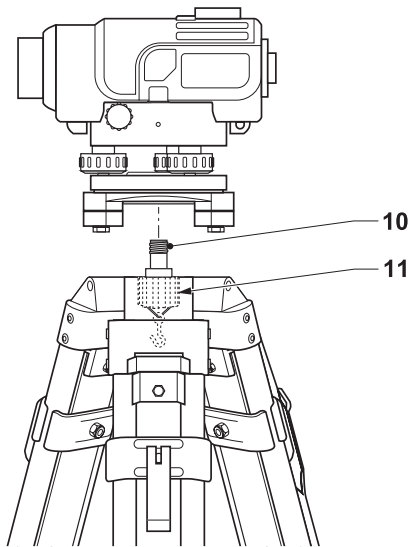
---

504606-61 CZ/SK

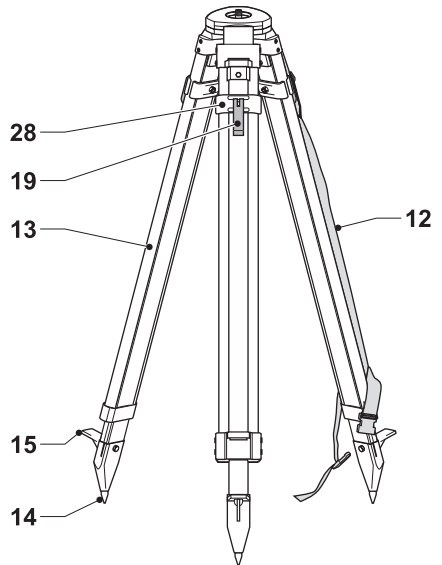
**DW096PK**



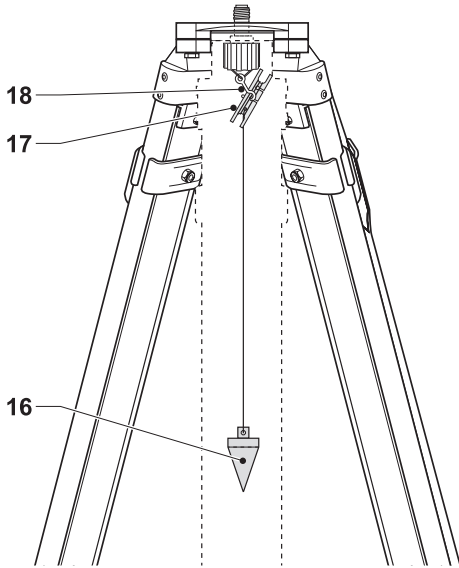
**A**



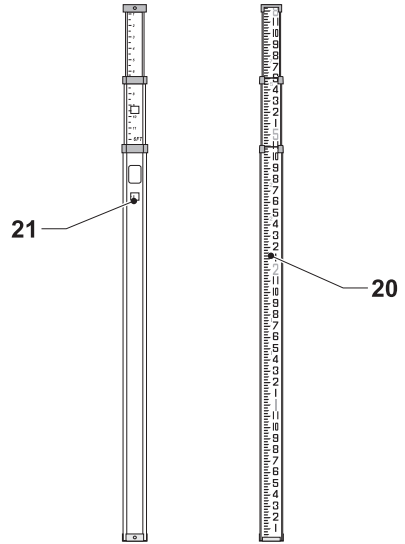
**B**



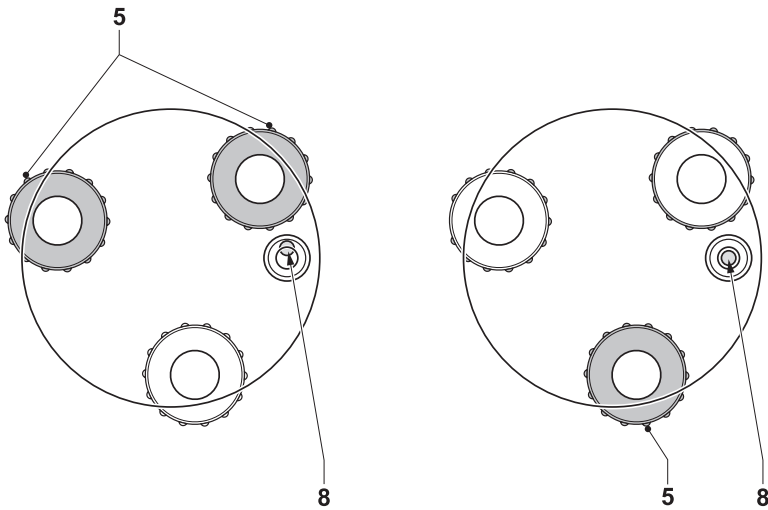
**C**



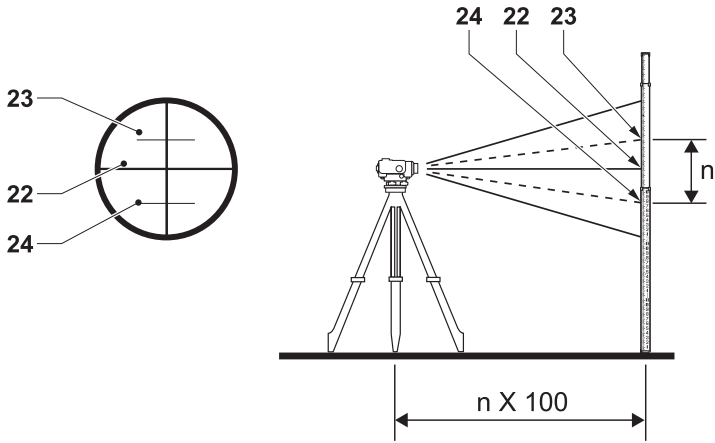
D



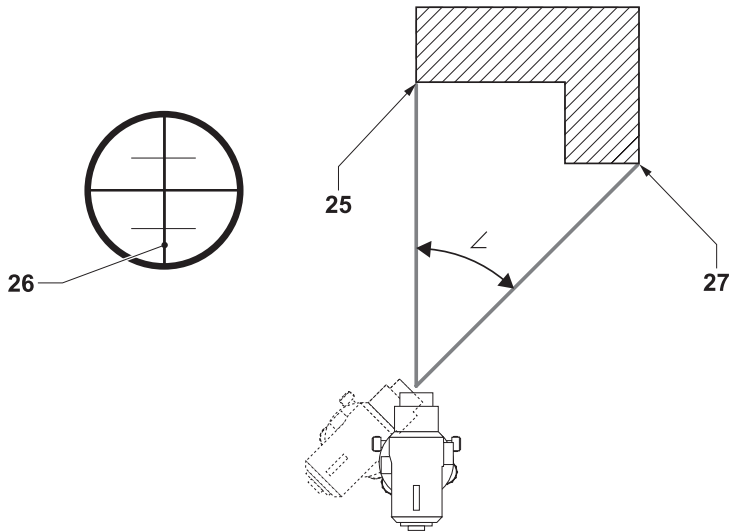
E



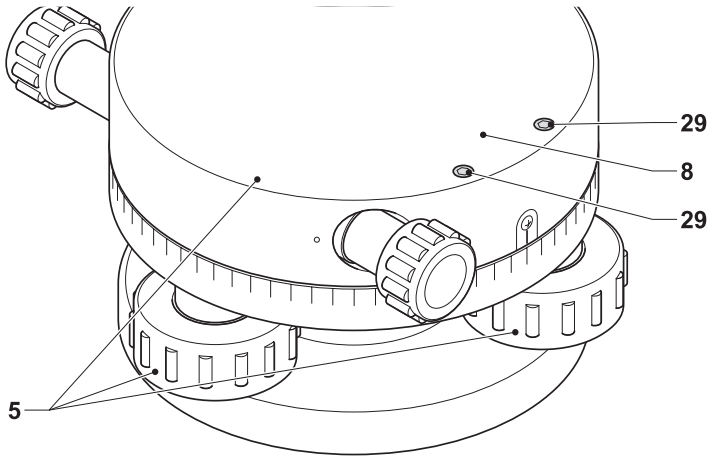
F



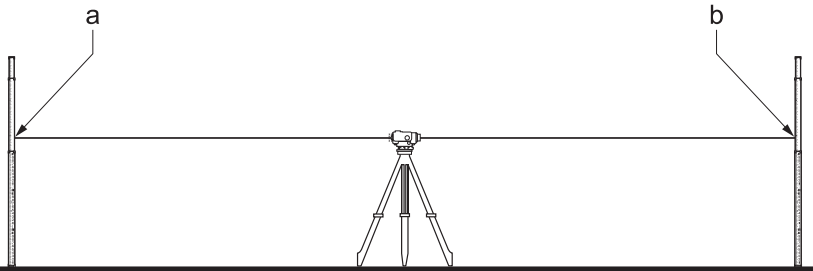
**G1**



**G2**



**H**



**I1**



**I2**

**CZ OPTICKÝ MĚŘÍCÍ PŘÍSTROJ****DW096****Blahopřejeme Vám!**

Zvolili jste si nářadí společnosti DEWALT. Roky zkušeností, důkladný vývoj výrobků a inovace vytvořily ze společnosti DEWALT jednoho z nejspolehlivějších partnerů pro uživatele profesionálního elektrického nářadí.

**Technické údaje**

DW096		
Objektiv	mm	38
Zvětšení		26 x
Přesnost (1 km dvojí nivelační měření)	mm	2
Pozorovací úhel		1° 20'
Min. ohnisko	m	0,5
Závitový čep		M16 x 11
Hmotnost	kg	1,85

V tomto návodu jsou použity následující symboly:



Upozorňuje na riziko poranění osob, zkrácení životnosti nářadí nebo jeho poškození v případě nedodržení pokynů uvedených v tomto návodu.

**Obsah balení**

Balení obsahuje:

- 1 Optický měřicí přístroj
  - 1 Stativ
  - 1 Nivelační tyč
  - 1 Kufřík
  - 1 Klíč pro šrouby s hlavou s vnitřním šestihranem, 2 mm
  - 1 Olovnice
  - 1 Návod k obsluze
- Před zahájením práce věnujte dostatek času pečlivému pročetí a porozumění tomuto návodu.

**Popis (obr. A)**

Váš optický měřicí přístroj DW096 je určen jako pomocný prostředek pro profesionální stavební práce. Zařízení je možné používat ve vnitřních i venkovních prostorách pro srovnání výšky do roviny a pro měření úhlů a vzdáleností.

- 1 Zorník
- 2 Optické kukátko
- 3 Rukojeť ostření

- 4 Objektiv
- 5 Nivelační šroub
- 6 Plochý montážní podklad
- 7 Jemné dorovnání vodorovného směru
- 8 Vodováha
- 9 Hranol

**Montáž a seřízení****Montáž zařízení na stativ (obr. B)**

K montáži zařízení je stativ vybaven čepem se závitem.

- Umístěte stativ na relativně hladký a rovný povrch.
- Zařízení upevněte ke stativu našroubováním čepu se závitem (10) do lůžka ve spodní části zařízení.
- Přitáhněte opět šroub rukojeti. 11



Před montáží zařízení ke stativu zkontrolujte, zda jsou všechny nohy pevně nasazeny, zda se stativ nehoupá a zda je v rovině.

**Instalace trojnožky (obr. C & D)**

- Uvolněte plastovou západku (12) na konci nylonového pásku, kterým jsou nohy svázány k sobě.
- Roztáhněte nohy (13) od sebe tak, aby bylo možné stativ vzpřímeně postavit.
- Nastavte podle potřeby nohy (13) tak, aby se každý z hrotů nohou (14) pevně dotýkal země.
- Šlápněte na každou vzpěru (15) tak, aby byl každý z hrotů nohou (14) vtlačen do měkké půdy.
- Podle potřeby rozvíňte co nejvíce motouz olovnice (16).
- Cívku (17) zavěste na hák (18).
- Zkontrolujte, zda olovnice visí volně.
- Pokud se olovnice dotýká země, naviňte přebytečnou délku motouzu na cívku (17).
- Upravte nohy nad středem trojúhelníkové základny tak, aby byl stativ při měření olovnici v rovině.
- Olovnici svěste z háku.
- Zařízení namontujte na stativ.

**Regulace výšky nohou (obr. C)**

- Uvolněte rychloupínací zámek (19) první nohy (13) a tuto nastavte na požadovanou

délku. Zámek zpět přitáhněte.

- Opakujte tento postup i u ostatních noh.

### **Vysunutí nivelační tyče (obr. E)**

Nivelační tyč sestává z několika teleskopických částí. Každá část drží na místě pomocí tlačítka s pružinovým mechanismem, kterým je možné nivelační tyč nastavit na různou délku.

- Roztáhnout nivelační tyč (20) o jeden díl se provádí vysunutím tohoto dílu ven až po zacvaknutí tlačítka s pružinovým mechanismem (21).
- Zkrátit nivelační tyč o jeden díl lze stisknutím tlačítka s pružinovým mechanismem a zasunutím dílu zpět dovnitř.

### **Nastavení vodorovné hladiny (obr. A & F)**

Pro snadný přístup musí být zařízení umístěno takovým způsobem, aby byl objektiv nad jedním z nivelačních šroubů (5), jak je zobrazeno.

- Nahlížejte přímo do hranolu (9). Vzduchová bublina vodováhy (8) by měla být ve středu trubice.
- Je-li nutné seřízení, postupujte následovně:
- Otáčejte zadními nivelačními šrouby (5) tak, aby se vzduchová bublina vodováhy (8) dostala k okraji trubice, jak je znázorněno.
- Vzduchovou bublinu vycentrujte otáčením předního nivelačního šroubu (5).

### **Zaostření (obr. A)**

- Nahlédněte přes a skrze optické kukátko (2) a zaměřte objektiv (4) směrem k měřenému objektu.
- Dívejte se zorníkem (1) a zorník otáčejte, až budou vlasové čáry v optické síti ostré a čisté.
- Otáčejte rukojetí ostření (3) až bude měřený objekt ostrý a čistý.

### **Nastavení úhlu**

- Pokud je nezbytné, pootočte jemným dorovnáním vodorovného směru (7).

## **Pokyny pro obsluhu**



Vždy dodržujte bezpečnostní předpisy a platná nařízení.

### **Měření (obr. G1 & G2)**

Zařízení je vybaveno telemetrickou mřížkou, aby bylo možné provést měření níže uvedeným způsobem.

### **Měření výšky**

- Vysuňte nivelační tyč (20) co nejvíce ven.
- Umístěte tyč poblíž měřeného objektu.
- Zařízení nasměrujte směrem k nivelační tyči.
- Na střední lince telemetrické mřížky odečtete výšku.

### **Měření vzdálenosti**

- Vysuňte nivelační tyč (20) co nejvíce ven.
- Umístěte tyč poblíž měřeného objektu.
- Zařízení nasměrujte směrem k nivelační tyči.
- Odečtete nivelační tyč z horní linky telemetrické mřížky (23) a ze spodní linky telemetrické mřížky (24).
- Proveďte odpočet údaje spodní linky telemetrické mřížky od údaje horní linky telemetrické mřížky.
- Výsledný rozdíl (n) znásobte 100.

Výsledkem je odhadnutá vzdálenost mezi tyčí a středem zařízení v centimetrech.

### **Měření úhlů**

- Zařízení nasměrujte směrem k prvnímu objektu (25).
- Objekt zaměřte ve svislé tenké lince (26).
- Srovnejte polohu 0° na měřítku se zorníkem.
- Otočte zařízením tak, aby směřovalo na druhý objekt (27).
- Objekt zaměřte ve svislé tenké lince.
- Z měřítka odečtete úhel ( $\angle$ ).

### **Doplňkové příslušenství**

Další podrobnosti týkající se příslušenství získáte u svého značkového prodejce.

## **Údržba**

Vaše nářadí bylo navrženo tak, aby mělo dlouhou životnost společně s minimálními nároky na údržbu. Řádná péče o nářadí a jeho pravidelné čištění vám zajistí jeho bezproblémový chod.

### **Opětovné nastavení rychloupínacího zámku statívu (obr. C)**

- Pokud je rychloupínací zámek (19) v uzamknuté poloze povolen, přitáhněte matici (28) sestavy zámku.

### **Kalibrace vodováhy (obr. H)**

Pokud je zařízení ve vodorovné poloze, vzduchová bublina vodováhy (8) bude ze všech úhlů ve středu.

- Vzduchovou bublinu vodováhy srovnejte pomocí nivelačních šroubů (5) do středu.
- Zařízení otočte o 180°.

Pokud vzduchová bublina vodováhy nezůstane uprostřed, postupujte následovně:

- Otáčejte nivelačními šrouby (5) tak, aby se vzduchová bublina vodováhy (8) přiblížila ke středu.
- Stavitelné šrouby (29) otočte pomocí dodaného klíče pro šrouby s hlavou s vnitřním šestihranem tak, aby se vzduchová bublina vodováhy dostala na střed.
- Tento postup opakujte tak dlouho, dokud nebude vzduchová bublina vodováhy ve středu i po otočení zařízení o 180°.

### **Kontrola terénní kalibrace (obr. 11 & 12)**

Terénní kalibrace musí být prováděna bezpečně a přesně, aby byla vytvořena správná diagnóza. Kdykoliv bude analyzována chyba, zajistěte si kalibraci zařízení v autorizovaném servisu.

- Zařízení umístěte v místě mezi dvěma nivelačními tyčemi, které jsou od sebe vzdáleny alespoň 50 m. Zařízení umístěte tak, aby směřovalo v linii obou nivelačních tyčí.
- Zařízení umístěte přesně mezi nivelační tyče.
- Zařízení nasměrujte směrem k první nivelační tyči.
- Na střední lince telemetrické mřížky odečtěte výšku (a). Odečtený údaj zaznamenejte.
- Otočte zařízením o 180° tak, aby směřovalo na druhou tyč.
- Na střední lince telemetrické mřížky odečtěte výšku (b). Odečtený údaj zaznamenejte.
- Posouvejte nástrojem v přímém směru k první nivelační tyči. Zařízení umístěte ve vzdálenosti 2 m od tyče.
- Zařízení nasměrujte směrem k první nivelační tyči.
- Na střední lince telemetrické mřížky odečtěte výšku (a'). Odečtený údaj zaznamenejte.
- Otočte zařízením o 180° tak, aby směřovalo na druhou tyč.
- Na střední lince telemetrické mřížky odečtěte výšku (b'). Odečtený údaj zaznamenejte.
- Vypočtete následující rovnici:  $b' = a' - (a - b)$ .
- Pokud je rovnice platná, zařízení je správně zkalibrováno.
- Pokud není rovnice platná, je třeba nechat zařízení opravit.

### **Ochrana životního prostředí**



Tříděný odpad. Tento přístroj nesmí být vyhozen do běžného domovního odpadu.

Až nebudete váš výrobek DEWALT dále potřebovat nebo uplyne doba jeho životnosti, nelikvidujte jej spolu s domovním odpadem. Zlikvidujte tento přístroj ve tříděném odpadu.



Tříděný odpad umožňuje recyklaci a opětovné využití použitých výrobků a obalových materiálů. Opětovné použití recyklovaných materiálů pomáhá chránit životní prostředí před znečištěním a snižuje spotřebu surovin.

Při zakoupení nových výrobků Vám prodejny, místní sběrný odpadů nebo recyklační stanice poskytnou informace o správné likvidaci elektroodpadů z domácnosti.

Společnost DEWALT poskytuje službu sběru a recyklace výrobků DEWALT po skončení jejich technické životnosti. V rámci této výhodné služby vraťte vaše nářadí kterékoliv autorizované servisní pobočce Black & Decker, kde bude toto nářadí shromážděno a s ohledem na životní prostředí recyklováno.

Adresu vašeho nejbližšího autorizovaného střediska DEWALT naleznete na zadní straně tohoto návodu. Seznam servisních středisek DEWALT a podrobnosti o poprodejním servisu naleznete také na internetové adrese:

**www.2helpU.com**



**Všeobecné bezpečnostní pokyny**

Při používání tohoto nářadí vždy dodržujte platné bezpečnostní předpisy, abyste snížili riziko vzniku požáru, úrazu elektrickým proudem nebo osobního poranění. Před použitím tohoto výrobku si řádně prostudujte celý návod. Taktéž si prostudujte příručku kteréhokoliv nářadí, se kterým budete toto příslušenství používat. Tento návod uložte k dalšímu použití.

**Všeobecné**

- 1 **Udržujte pracovní prostor v čistotě**  
Nepřehledný a přeplněný pracovní prostor, může být příčinou úrazu.
- 2 **Udržujte z dosahu dětí. Osoby mladší 16 let smí nářadí obsluhovat pouze pod dozorem.**
- 3 **Používejte vhodné nářadí**  
V tomto návodu je popsáno správné použití nářadí. Práce je účinnější a bezpečnější, pokud používáte nářadí a nástroje k účelům, k nimž jsou určeny.  
**Varování!** Použití jiného příslušenství nebo přídatného zařízení a provádění jiných pracovních operací než je doporučeno tímto návodem může způsobit poranění obsluhy.
- 4 **Nepřetěžujte se**  
Při práci stále udržujte vhodný a pevný postoj.
- 5 **Zůstaňte stále pozorní**  
Stále sledujte, co provádíte. Pracujte s rozvahou. Pokud jste unaveni, práci přerušete.

**Doplňkové bezpečnostní pokyny pro optické přístroje**

- Příslušenství nepoužívejte k jiným účelům než je měření výšek, vzdáleností a úhlů.
- Optickou částí nehleďte do silných přímých zdrojů světla nebo slunce.
- Optickou část nepoužívejte ke sledování laserových paprsků.
- Zařízení nepoužívejte na potenciálně nestabilních objektech, jako jsou stavební lešení a schodiště.

**Prohlášení výrobce**

Společnost DEWALT prohlašuje, že tento výrobek byl navržen v souladu s normami 73/23/EEC.

V případě zájmu o podrobnější informace, prosím, kontaktujte společnost DEWALT na níže uvedené adrese nebo na adrese uvedené na konci tohoto návodu.

Technický a vývojový ředitel  
Horst Großmann  
DEWALT, Richard-Klinger-Straße 11  
D-65510, Idstein, Germany

TÜV Rheinland  
Product and Safety GmbH (TRPS)  
Am Grauen Stein 1  
D-51105 Köln  
Germany

## Politika našich služeb zákazníkům

Spokojenost zákazníka s výrobkem a servisem je náš nejvyšší cíl. Kdykoliv budete potřebovat radu či pomoc, obraťte se s důvěrou na náš nejbližší servis DEWALT, kde Vám vyškolený personál poskytne naše služby na nejvyšší úrovni.

## Záruka DEWALT

Blahopřejeme Vám k zakoupení tohoto vysoko kvalitního výrobku DEWALT. Náš závazek ke kvalitě v sobě samozřejmě zahrnuje také naše služby zákazníkům. Proto poskytujeme záruční dobu daleko přesahující minimální požadavky vyplývající ze zákona.

Kvalita tohoto přístroje nám umožňuje poskytnout Vám **30 dní záruku výměny**. Pokud se objeví v průběhu 30 dní od zakoupení nářadí jakýkoliv nedostatek podléhající záruce, bude Vám u Vašeho obchodního nářadí vyměněno za nové. Díky **1 roční záruce jistoty** máte nárok po dobu 1 roku od zakoupení přístroje na bezplatný servis v autorizovaném servisním středisku DEWALT. **Zárukou kvality** firma DEWALT garantuje po dobu trvání záruční doby (**24 měsíců při nákupu pro přímou osobní spotřebu, 12 měsíců při nákupu pro podnikatelskou činnost**) bezplatné odstranění jakékoliv materiálové nebo výrobní závady za následujících podmínek:

- Příklad bude dopraven (spolu s originálním záručním listem DEWALT a s dokladem o nákupu), do jednoho z pověřených servisních středisek DEWALT, které jsou autorizované k provádění záručních oprav.
- Příklad byl používán pouze s originálním příslušenstvím nebo přídatnými zařízeními a příslušenstvím BBW či Piranha, které je vysloveně doporučeno jako vhodné k použití spolu s přístrojem DEWALT.
- Příklad byl používán a udržován v souladu s návodem k obsluze.
- Motor přístroje nebyl přetěžován a nejsou viditelné žádné známky poškození vlivem vnějších vlivů.
- Do přístroje nebylo zasahováno nepovolnou osobou. Osoby povolané tvoří personál servisních středisek DEWALT, které jsou autorizované k provádění záručních oprav.

Navíc poskytuje servis DEWALT na všechny prováděné opravy a vyměněné náhradní díly další servisní záruční dobu v trvání 6 měsíců.

Záruka se nevztahuje na spotřební příslušenství (vrtáky, šroubovací nástavce, hoblovací nože, brusné kotouče, pilové listy, pilové kotouče, brusný papír, apod.) ani na příslušenství přístroje poškozené opotřebováním.

Záruční list je dokladem práv spotřebitele – zákazníka ve smyslu § 620 Občanského zákoníku a § 429 Obchodního zákoníku. Patří k prodávanému výrobku odpovídajícího katalogového a výrobního čísla jako jeho příslušenství. Při každé reklamaci je třeba tento záruční list předložit prodávajícímu, případně servisnímu středisku DEWALT pověřenému vykonáváním záručních oprav. Ve vlastním zájmu si ho proto spolu s originálem dokladu o nákupu pečlivě uschovejte.

DEWALT nabízí rozsáhlou síť autorizovaných servisních oprav a sběrných středisek. Jejich seznam najdete na záručním listě. Další informace týkající se servisu můžete získat na níže uvedených telefonních číslech a na internetové adrese [www.2helpU.com](http://www.2helpU.com).

## Black & Decker

Klásterského 2  
143 00 Praha 4

tel: 244 402 450  
fax: 241 770 204  
[recepce@blackanddecker.cz](mailto:recepce@blackanddecker.cz)

Právo na případné změny vyhrazeno.

**06/2004**

## Blahoželáme Vám!

Zvölili ste si náradie spoločnosti DEWALT. Roky skúseností, dôkladný vývoj výrobkov a inovácia vytvorili zo spoločnosti DEWALT jedného z najsľoblivejších partnerov pre užívateľov profesionálneho elektrického náradia.

## Technické údaje

DW096		
Objektív	mm	38
Zväčšenie		26 x
Presnosť (1 km dvojité nivelačné meranie)	mm	2
Pozorovací uhol		1° 20'
Min. zaostrenie	m	0,5
Žávitový čap		M16 x 11
Hmotnosť	kg	1,85

V tomto návode sú použité nasledovné symboly:



Upozorňuje na riziko poranenia osôb, skrátenia životnosti náradia alebo jeho poškodenia v prípade nedodržania pokynov uvedených v tomto návode.

## Obsah balenia

Balenie obsahuje:

- 1 Optický merací prístroj
  - 1 Statív
  - 1 Nivelačnú tyč
  - 1 Kufrík
  - 1 Kľúč na skrutky s hlavou s vnútorným šesťhranom, 2mm
  - 1 Vodováha
  - 1 Návod na obsluhu
- Pred zahájením pracovných operácií venujte dostatok času starostlivému prečítaniu a porozumeniu tomuto návodu.

## Popis (obr. A)

Váš optický laser DW096 je určený ako pomôcka pre profesionálne stavebné práce. Zariadenie je možné používať vnútri i vonku na zarovnávanie výšky do roviny a na meranie uhlov a vzdialeností.

- 1 Okulár
- 2 Optický priezor
- 3 Zaostrovací gombík

- 4 Objektív
- 5 Nivelačná skrutka
- 6 Plochá montážna podložka
- 7 Jemné dorovnanie vodorovného smeru
- 8 Vodováha
- 9 Hranol

## Montáž a nastavenie

### Montáž lasera na statív (obr. B)

Na montáž lasera je statív vybavený čapom so závitom.

- Umiestnite statív na relatívne hladký a rovný povrch.
- Laser upevnite k statívu naskrutkovaním čapu so závitom (10) do otvoru v spodnej časti prístroja.
- Pritiahnite opäť skrutku rukoväte (11).



Pred montážou prístroja k statívu skontrolujte, či sú všetky nohy pevne nasadené, či sa statív nekolísa a či je v rovine.

### Montáž statívu (obr. C & D)

- Uvoľnite plastovú západku (12) na konci nylonového pásu, ktorým sú nohy zviazané k sebe.
- Roztiahnite nohy (13) od seba tak, aby bolo možné statív vzpriamene postaviť.
- Nastavte podľa potreby nohy (13) tak, aby sa každý z hrotov nôh (14) pevne dotýkal zeme.
- Šliapnite na každú závoru (15) tak, aby bol každý z hrotov nôh (14) vtláčený do mäkkej pôdy.
- Podľa potreby rozviňte čo najviac motúz olovnice (16).
- Cievku (17) zaveste na hák (18).
- Skontrolujte, či olovnica visí voľne.
- Pokiaľ sa olovnica dotýka zeme, navíňte prebytočnú dĺžku motúza na cievku (17).
- Upravte nohy statívu tak, aby bol stred základne statívu v rovine podľa olovnice.
- Olovnicu zveste z háku.
- Laser namontujte na statív.

### Regulácia výšky nôh (obr. C)

- Uvoľnite rychloupínaciu zámku (19) prvej nohy (13) a túto nastavte na požadovanú dĺžku. Zámku späť zaistite.

- Opakujte tento postup i s ostatnými nohami.

### Vysunutie nivelačnej tyče (obr. E)

Nivelačná tyč pozostáva z niekoľkých teleskopických častí. Každá časť drží na mieste pomocou tlačidla s pružinovým mechanizmom, ktorým je možné nivelačnú tyč nastaviť na rôznu dĺžku.

- Roztiahnutie nivelačnej tyče (20) o jeden diel sa prevádza vysunutím tohto dielu von až po zacvaknutie tlačidla s pružinovým mechanizmom (21).
- Skrátenie tyče o jeden diel sa dá spraviť stlačením tlačidla s pružinovým mechanizmom a zasunutím dielu späť dovnútra.

### Nastavenie vodorovnej hladiny (obr. A & F)

Pre jednoduché ovládanie musí byť prístroj umiestnený tak, aby bol objektív nad jednou z nivelačných skrutiek (5), ako je na obrázku.

- Pozerajte priamo do hranolu (9). Vzduchová bublina vodováhy (8) by mala byť v strede trubice.
- Ak je nastavovanie nutné, postupujte nasledovne:
- Otáčajte zadnými nivelačnými skrutkami (5) tak, aby sa vzduchová bublina vodováhy (8) dostala k okraju trubice, ako je na obrázku.
- Vzduchovú bublinu vycentrujte otáčaním prednej nivelačnej skrutky (5).

### Zaostrenie (obr. A)

- Pozrite sa cez optický priezor (2) a zamerajte objektív (4) smerom k meranému objektu.
- Pozerajte cez okulár (1) a otáčajte ním, až budú vlasovky v optickej sieti ostré a čisté.
- Otáčajte zaostrovacím gombíkom (3) až bude meraný objekt ostrý a čistý.

### Nastavenie uhla

- Pokiaľ je to nevyhnutné, pootočte gombíkom jemného dorovnanie vodorovného smeru (7).

## Pokyny na obsluhu



Vždy dodržujte bezpečnostné predpisy a platné nariadenia.

### Meranie (obr. G1 & G2)

Prístroj je vybavený telemetrickou mriežkou, aby bolo možné previesť meranie dole uvedeným spôsobom.

### Meranie výšky

- Vysuňte nivelačnú tyč (20) čo najviac von.
- Umiestnite tyč poblíž meraného objektu.
- Prístroj nasmerujte smerom k nivelačnej tyči.
- Odčítajte výšku v strede telemetrickej mriežky.

### Meranie vzdialenosti

- Vysuňte nivelačnú tyč (20) čo najviac von.
- Umiestnite tyč poblíž meraného objektu.
- Prístroj nasmerujte smerom k nivelačnej tyči.
- Odčítajte nivelačnú tyč z hornej linky telemetrickej mriežky (23) a zo spodnej linky telemetrickej mriežky (24).
- Preveďte odpočet údajov spodnej linky telemetrickej mriežky od údajov hornej linky telemetrickej mriežky.
- Výsledný rozdiel (n) vynásobte 100.

Výsledkom je odhadnutá vzdialenosť medzi tyčou a stredom zariadenia v centimetroch.

### Meranie uhlov

- Prístroj nasmerujte smerom k prvému objektu (25).
- Objekt zamerajte vo zvislej tenkej linke (26).
- Zarovnajete polohu 0° na mierke s okulárom.
- Otočte prístrojom tak, aby smeroval na druhý objekt (27).
- Objekt zamerajte vo zvislej tenkej linke.
- Z mierky odčítajte uhol ( $\sphericalangle$ ).

### Doplňkové príslušenstvo

Ďalšie podrobnosti týkajúce sa príslušenstva získate u svojho značkového predajcu.

## Údržba

Vaše náradie Black & Decker bolo skonštruované tak, aby pracovalo čo najdlhšie s minimálnymi nárokmi na údržbu. Pravidelná starostlivosť o náradie a jeho pravidelné čistenie Vám zaisťujú jeho bezproblémovú prevádzku.

### Opätovné nastavenie rýchlopínacej zámky statívu (obr. C)

- Pokiaľ je zámka (19) v uzamknutej polohe povolená, pritiahnite maticu (28) zostavy zámky.

**Kalibrácia vodováhy (obr. H)**

Pokiaľ je prístroj vo vodorovnej polohe, vzduchová bublina vodováhy (8) bude zo všetkých uhlov v strede.

- Vzduchovú bublinu vodováhy vyrovnejte pomocou nivelačných skrutiek (5) do stredu.
- Prístroj otočte o 180°.

Pokiaľ vzduchová bublina vodováhy nezostane uprostred, postupujte nasledovne:

- Otáčajte nivelačnými skrutkami (5) tak, aby sa vzduchová bublina vodováhy (8) priblížila ku stredu.
- Nastavovacie skrutky (29) otočte pomocou dodaného kľúča na skrutky s hlavou s vnútorným šesťhranom tak, aby sa vzduchová bublina vodováhy dostala na stred.
- Tento postup opakujte tak dlho, dokiaľ nebude vzduchová bublina vodováhy v strede i po otočení prístroja o 180°.

**Kontrola priestorovej kalibrácie (obr. I1 & I2)**

Priestorová kalibrácia musí byť vykonávaná bezpečne a presne, aby bola vytvorená správna diagnostika. Kedykoľvek sa zaregistruje chyba, zaistite si kalibráciu prístroja v autorizovanom servise.

- Prístroj umiestnite v mieste medzi dvoma nivelačnými rovinami, ktoré sú od seba vzdialené aspoň 50 m. Prístroj umiestnite tak, aby bol v línii oboch nivelačných tyčí.
- Prístroj umiestnite presne medzi nivelačné tyče.
- Prístroj nasmerujte smerom k prvej nivelačnej tyči.
- Odčítajte výšku v strede telemetrickej mriežky (a). Odčítaný údaj zaznamenajte.
- Otočte prístrojom o 180° tak, aby smeroval na druhú tyč.
- Odčítajte výšku v strede telemetrickej mriežky (b). Odčítaný údaj zaznamenajte.
- Posúvajte laserom priamo k prvej nivelačnej tyči. Laser umiestnite vo vzdialenosti 2 m od tyče.
- Prístroj nasmerujte smerom k prvej nivelačnej tyči.
- Odčítajte výšku v strede telemetrickej mriežky (a'). Odčítaný údaj zaznamenajte.
- Otočte prístrojom o 180° tak, aby smeroval na druhú tyč.

- Odčítajte výšku v strede telemetrickej mriežky (b'). Odčítaný údaj zaznamenajte.
- Vypočítajte nasledovnú rovnicu:  $b' = a' - (a - b)$ .
- Pokiaľ je rovnica správna, prístroj je správne skalibrovaný.
- Pokiaľ nie je rovnica správna, je treba nechať prístroj opraviť.

**Ochrana životného prostredia**

Triedený odpad. Tento prístroj nesmie byť vyhodený do bežného domového odpadu.

Keď nebudete váš výrobok DEWALT ďalej potrebovať alebo uplynie lehota jeho životnosti, nelikvidujte ho spolu s domovým odpadom. Zlikvidujte tento prístroj v triedenom odpade.



Triedený odpad umožňuje recykláciu a opätovné využitie použitých výrobkov a obalových materiálov. Opätovné použitie recyklovaných materiálov pomáha chrániť životné prostredie pred znečistením a znižuje spotrebu surovín.

Pri zakúpení nových výrobkov vám predajne, miestne zberne odpadov alebo recyklačné stanice poskytnú informácie o správnej likvidácii elektro odpadov z domácnosti.

Spoločnosť DEWALT poskytuje službu zberu a recyklácie výrobkov DEWALT po skončení ich technickej životnosti. V rámci tejto výhodnej služby vráťte vaše náradie ktorejkoľvek autorizovanej servisnej pobočke Black & Decker, kde bude toto náradie zhromaždené a s ohľadom na životné prostredie recyklované.

Adresu vášho najbližšieho autorizovaného strediska DEWALT nájdete na zadnej strane tohto návodu. Zoznam servisných stredísk DEWALT a podrobnosti o popredajnom servise nájdete taktiež na internetovej adrese:

**[www.2helpU.com](http://www.2helpU.com)**

**Všeobecné bezpečnostné pokyny**

Pri používaní tohto náradia vždy dodržujte platné bezpečnostné predpisy, aby ste znížili riziko vzniku požiaru, úrazu elektrickým prúdom alebo osobného poranenia. Pred použitím tohto výrobku si riadne preštudujte celý návod. Tiež si preštudujte príručku ktoréhokoľvek náradia, s ktorým budete toto príslušenstvo používať. Tento návod uložte pre ďalšie použitie.

**Všeobecné**

- 1 **Udržujte poriadok na pracovisku**  
Neprehľadný a preplnený pracovný priestor, môže byť príčinou úrazu.
- 2 **Udržujte deti mimo dosahu prístroja. Osoby mladšie ako 16 rokov môžu náradie obsluhovať iba pod dozorom.**
- 3 **Používajte vhodné náradie**  
Použitie tohto náradia je popísané v tomto návode. Náradie bude pracovať lepšie a bezpečnejšie, ak bude používané v takom výkonnostnom rozsahu, na aký bolo určené.  
**Pozor!** Použitie iného príslušenstva alebo prídavného zariadenia a prevádzanie iných pracovných operácií než je odporúčané týmto návodom, môže spôsobiť poranenie obsluhy.
- 4 **Nenakláňajte sa**  
Pri práci stále udržiavajte vhodný a pevný postoj.
- 5 **Zostaňte stále pozorní**  
Stále sledujte, čo robíte. Pracujte s rozvahou. Pokiaľ ste unavení, prácu prerušite.

**Doplnkové bezpečnostné pokyny pre optické prístroje**

- Príslušenstvo nepoužívajte na iné účely než je meranie výšok, vzdialeností a uhlov.
- Optickou časťou nepozerajte do silných priamych zdrojov svetla alebo slnka.
- Optickú časť nepoužívajte na sledovanie laserových lúčov.
- Zariadenie nepoužívajte na potenciálne nestabilných miestach, ako sú stavebné lešenia a schodiská.

**Prehlásenie výrobcu**

Spoločnosť DEWALT prehlasuje, že tento výrobok bol navrhnutý v súlade s normami 73/23/EEC.

Ak chcete získať podrobnejšie informácie, kontaktujte prosím spoločnosť DEWALT na dole uvedenej adrese alebo na adrese uvedenej na konci tohto návodu.



Technický a vývojový riaditeľ  
Horst Großmann  
DEWALT, Richard-Klinger-Straße 11  
D-65510, Idstein, Germany

TÜV Rheinland  
Product and Safety GmbH (TRPS)  
Am Grauen Stein 1  
D-51105 Köln  
Germany

## Politika našich služieb zákazníkom

Spokojnosť zákazníka s výrobkom a servisom je náš najvyšší cieľ. Kedykoľvek budete potrebovať radu či pomoc, obráťte sa s dôverou na náš najbližší servis DEWALT, kde Vám vyškolený personál poskytne naše služby na najvyššej úrovni.

## Záruka DEWALT

Blahoželáme Vám k zakúpeniu tohto vysoko kvalitného výrobku DEWALT. Náš záväzok ku kvalite zahŕňa v sebe samozrejme tiež naše služby zákazníkom. Preto ponúkame záručnú dobu ďaleko presahujúcu minimálne požiadavky vyplývajúce zo zákona.

Kvalita tohto prístroja nám umožňuje ponúknuť Vám 30 dní záruku výmeny. Ak sa objaví v priebehu 30 dní od zakúpenia náradia akýkoľvek nedostatok podliehajúci záruke, bude Vám u Vášho obchodníka náradie vymenené za nové. Vďaka 1 ročnej záruke istoty máte nárok po dobu 1 roka od zakúpenia prístroja na bezplatné prehliadky v autorizovanom servise DEWALT. Zárukou kvality firma DEWALT garantuje počas trvania záručnej doby (24 mesiacov pri nákupe pre priamu osobnú spotrebu, 12 mesiacov pri nákupe pre osobnú a podnikateľskú činnosť) bezplatné odstránenie akejkoľvek materiálovej alebo výrobné chyby za nasledovných podmienok:

- Prístroj bude opravený (spolu s originálnym záručným listom DEWALT a s dokladom o nákupe), do jedného z poverených servisných stredísk DEWALT, ktoré sú autorizované na vykonávanie záručných opráv.
- Prístroj bol používaný iba s originálnym príslušenstvom alebo prídavnými zariadeniami a príslušenstvom BBW či Piranha, ktoré je vyslovene odporúčané ako vhodné na použitie spolu s prístrojom DEWALT.
- Prístroj bol používaný a udržiavaný v súlade s návodom na obsluhu.
- Motor prístroja nebol preťažovaný a nie sú badateľné žiadne známky poškodenia vonkajšími vplyvmi.
- Do prístroja nebolo zasahované nepovolanou osobou. Osoby povolane tvoria personál poverených servisných stredísk DEWALT, ktoré sú autorizované na vykonávanie záručných opráv.

Naviac poskytuje servis DEWALT na všetky vykonávané opravy a vymenené náhradné diely ďalšiu servisnú záručnú dobu v trvaní 6 mesiacov.

Záruka sa nevzťahuje na spotrebné príslušenstvo (vrtáky, skrutkovacie nástavce, hobľovacie nože, brúsne kotúče, pílové listy, pilové kotúče, brúsny papier a pod.) ani na príslušenstvo prístroja poškodené opotrebovaním.

Záručný list je dokladom práv spotrebiteľa – zákazníka v zmysle § 620 Občianskeho zákonníka a § 429 Obchodného zákonníka. Patrí k predávanému výrobku zodpovedajúceho katalógového a výrobného čísla ako jeho príslušenstvo. Pri každej reklamácií je potrebné tento záručný list predložiť predávajúcemu, príp. servisnému stredisku DEWALT poverenému vykonávaním záručných opráv. Vo vlastnom záujme si ho preto spolu s originálom dokladu o nákupe starostlivo uschovajte.

DEWALT ponúka rozsiahlu sieť autorizovaných servisných opravovní a zberných stredísk. Ich zoznam nájdete na záručnom liste. Ďalšie informácie týkajúce sa servisu môžete získať na dole uvedených telefónnych číslach a na internetovej adrese [www.2helpU.com](http://www.2helpU.com).

## Black & Decker

Stará Vajnorská cesta 16  
832 44 Bratislava

tel: 02 492 41 394, 02 446 38 121  
fax: 02 492 41 390  
informacie@blackanddecker.sk

Právo na prípadné zmeny vyhradené.

03/2005





BAND SERVIS, Praha-Modřany, Klášterského 2

BAND SERVIS, Zlín, K Pasekám 4440,

BAND SERVIS, Brno, Veleslavínova11,

BAND SERVIS, Hradec Králové, Veverkova 1515,

BAND SERVIS, Ostrava-Radvanice, Těšínská 120,

tel: 244 403 247  
fax: 241 770 167  
tel: 577 008 550 / 551  
fax: 577 008 559  
<http://www.bandservis.cz>  
tel: 549 211 831  
fax: 549 211 831  
tel: 495 539 126  
fax: 495 539 126  
tel: 596 232 390  
fax: 596 232 390



BAND SERVIS, Trnava, Paulínska 22,

BAND SERVIS, Košice, Garbiarska 5,

tel: 033/55 11 063  
fax: 033/55 12 624  
tel: 055/62 33 155





[www.naradi-dewalt.cz](http://www.naradi-dewalt.cz)

tel. 476 112 143

# DEWALT®

**ZÁRUČNÍ DOBA POSKYTOVANÁ PRODEJCEM NA PRODANÝ VÝROBEK JE:  
ZÁRUČNÁ DOBA POSKYTOVANÁ PREDAJCOM NA PREDANÝ VÝROBOK JE:**

- 24 měsíců při prodeji zboží fyzické osobě – spotřebitel pro soukromou přímou spotřebu (§ 620 Občanského zákoníku)  
 24 mesiacov pri predaji tovaru fyzickej osobe – spotrebiteľovi pre súkromnú priamu osobnú spotrebu (§ 52 a § 620 Občianskeho zákonníka)
- 12 měsíců při prodeji zboží podnikateli, který ho používá v rámci své obchodní nebo jiné podnikatelské činnosti (§ 429 Obchodního zákoníku)  
 12 mesiacov pri predaji tovaru podnikateľovi, ktorý koná v rámci svojej obchodnej alebo inej podnikateľskej činnosti (§ 429 Obchodného zákonníka)

Od data prodeje/Od dátumu predaja: .....

Kupující prohlašuje, že účel nákupu je pro/Kupujúci prehlasuje, že účel nákupu je pre:

- Přímou osobní spotřebu/Přímou osobnú spotrebu
- Obchodní a podnikatelskou činnost/obchodnú a podnikateľskú činnosť (ČO: .....

Číslo pokladního dokladu - faktury/Číslo pokladničného dokladu - faktúry: .....

**TYP VÝROBKU:**

CZ	Výrobní kód	Datum prodeje	Razítko prodejny Podpis
SK	Číslo série	Dátum predaja	Pečiatka predajne Podpis

Adresy servisu  
Band Servis  
Klásterského 2  
CZ-14300 Praha 4  
Tel.: 244 403 247  
Fax: 241 770 167

Band Servis  
K Pasekám 4440  
CZ-76001 Zlín  
Tel.: 577 008 550/551  
Fax: 577 008 559  
<http://www.bandservis.cz>

Adresa servisu  
Band Servis  
Paulínska ul. 22  
SK-91701 Trnava  
Tel.: 033/55 11 063  
Fax: 033/55 12 624

(CZ) Dokumentace záruční opravy

(SK) Záznamy o záručných opravách

CZ	Číslo	Datum příjmu	Datum zakázky	Číslo zakázky	Závada	Razítko Podpis
SK	Číslo dodávky	Dátum nahlásenia	Dátum opravy	Číslo objednávky	Popis poruchy	Pečiatka Podpis