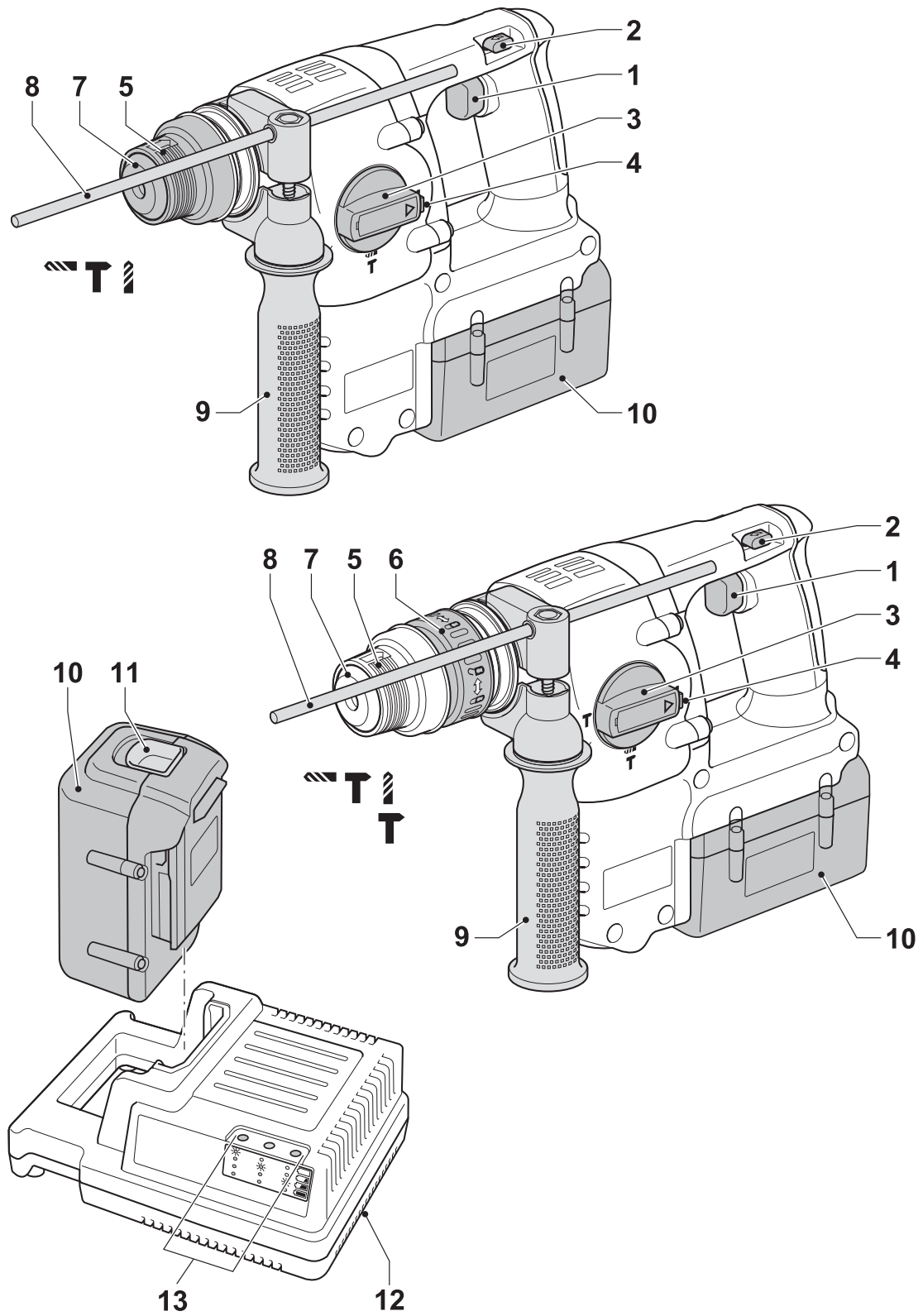


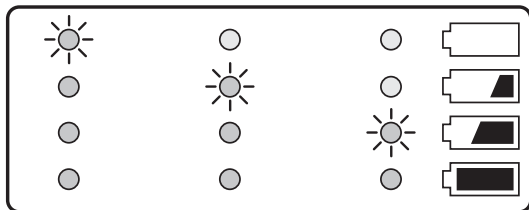
---

# DEWALT®

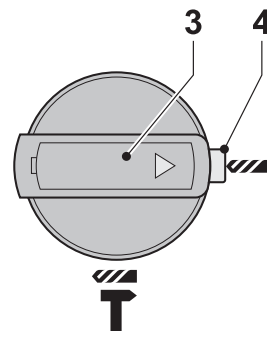
---



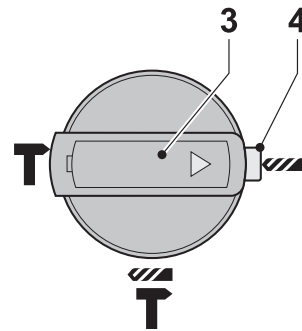
**A**



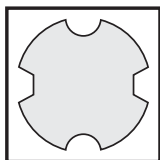
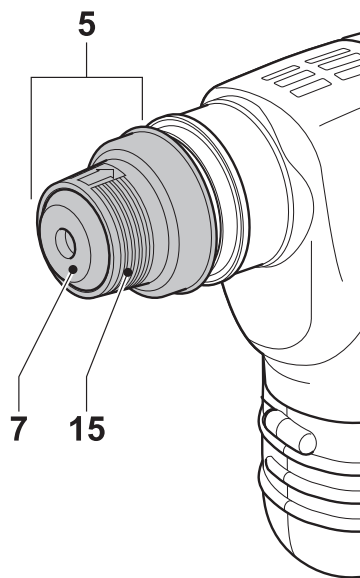
**B**



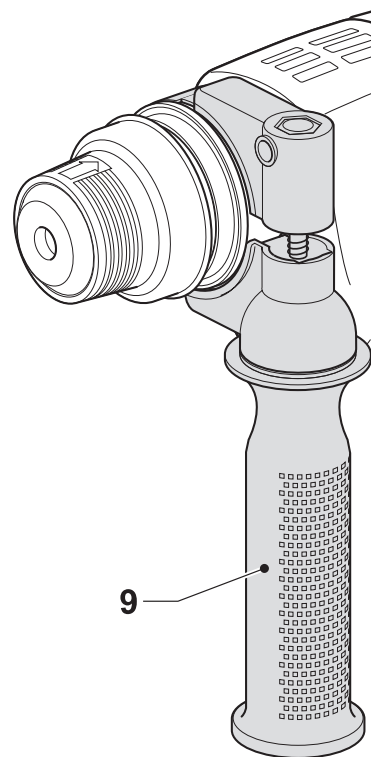
**C1**



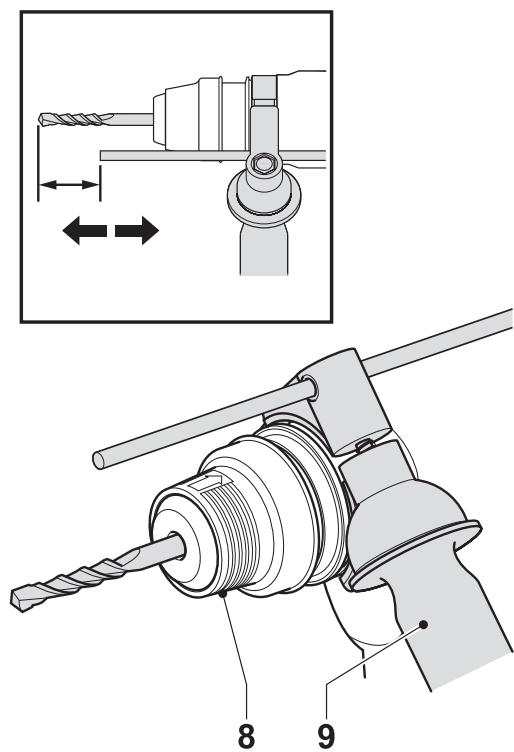
**C2**



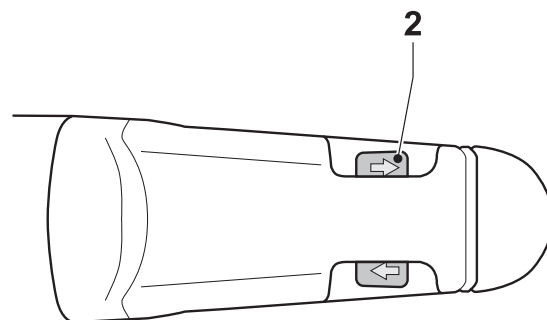
**D**



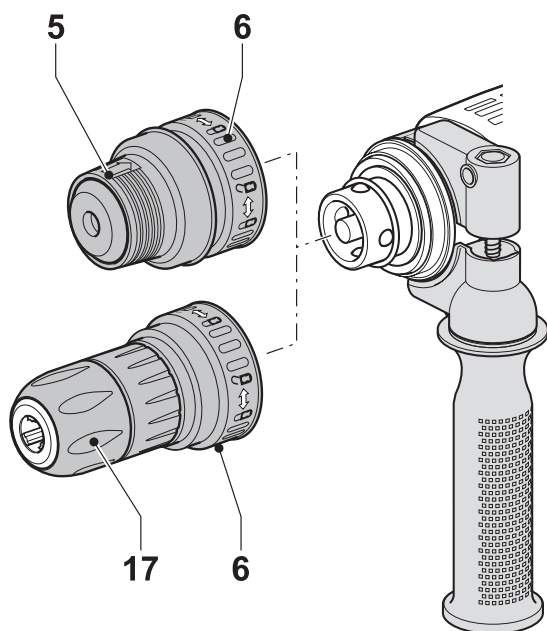
**E**



**F**



**G**



**H**

# **(CZ) AKUMULÁTOROVÉ VRTACÍ KLADIVO**

## **DC232/DC234**

### **Blahopřejeme Vám!**

Zvolili jste si nářadí společnosti DEWALT. Roky zkušeností, důkladný vývoj výrobků a inovace vytvořily ze společnosti DEWALT jednoho z nejspolehlivějších partnerů pro uživatele profesionálního elektrického nářadí.

### **Technické údaje**

		<b>DC232</b>	<b>DC234</b>
Napětí	V	36	36
Otáčky naprázdno	min <sup>-1</sup>	0 - 1150	0 - 1150
Otáčky při zátěži	min <sup>-1</sup>	0 - 850	0 - 850
Energie rázu	J	2,5	2,5
Max. průměr otvoru při vrtání			
do oceli/dřeva/betonu	mm	13/30/24	13/30/24
Držák nástrojů		SDS-plus®	SDS-plus®
Průměr objímky	mm	54	54
Hmotnost			
(bez bateriového bloku)	kg	2,5	2,7

<b>Bateriový blok</b>		<b>DE9360</b>
Napětí	V <sub>DC</sub>	36
Kapacita	Ah	2,2
Hmotnost	kg	1,0

<b>Nabíječka</b>		<b>DE9000</b>
Napětí sítě	V <sub>AC</sub>	230
Přibližná doba nabíjení	min	60
Hmotnost	kg	0,9

### **Pojistky:**

230 V nářadí 10 A v napájecí síti

V tomto návodu jsou použity následující symboly:



Upozorňuje na riziko poranění, zkrácení životnosti nebo poškození nářadí v případě nedodržení pokynů uvedených v tomto návodu.



Upozorňuje na riziko úrazu způsobeného elektrickým proudem.



Nebezpečí vzniku požáru.

### **Obsah balení**

Balení obsahuje:

- 1 Akumulátorové vrtací kladivo
- 1 Postranní rukojeť
- 1 Stavitelná hloubková zarážka
- 1 Rychloupínací sklíčidlo (DC234)
- 1 Bateriový blok (DC232K/DC234K)
- 2 Bateriové bloky (DC232KL/DC234KL)
- 1 Nabíječka
- 1 Kufřík (pouze u modelu K)
- 1 Návod k použití
- 1 Výkresovou dokumentaci

**Poznámka:** U modelů N nejsou obsahem balení bateriové bloky a nabíječka.

- Zkontrolujte, zda během přepravy nedošlo k poškození nářadí, jeho částí nebo příslušenství.
- Před zahájením pracovních operací věnujte dostatek času pečlivému pročení a pochopení tohoto návodu.

### **Popis (obr. A)**

Vaše akumulátorové vrtací kladivo DC232 je určeno k profesionálnímu vrtání, vrtání s přiklepem a šroubování. Vaše akumulátorové vrtací kladivo DC234 je určeno k profesionálnímu vrtání, vrtání s přiklepem a šroubování, zrovna tak jako k lehkému sekání.

- 1 Spínač s regulací otáček
- 2 Přepínač chodu vpřed/vzad
- 3 Volič režimů
- 4 Bezpečnostní zámek
- 5 Držák nástrojů
- 6 Zajišťovací límeč
- 7 Prachový kryt
- 8 Stavitelná hloubková zarážka
- 9 Postranní rukojeť
- 10 Bateriový blok

### **Nabíječka**

Ve vaší nabíječce DE9000 lze nabíjet bateriové bloky DEWALT Li-Ion s napětím 36 V a kapacitě 2,2 Ah (DE9360).

- 10 Bateriový blok
- 11 Uvolňovací tlačítko
- 12 Nabíječka
- 13 Indikátory nabíjení (červené)

### **Spojka s ochranou před přetížením**

V případě zaseknutí vrtáku je pohon hřídele vrtačky přerušen. S ohledem na výsledné síly vždy držte náradí oběma rukama a zaujměte pevný postoj.

### **Mechanismus brzdy**

Po uvolnění stisku spínače s regulací otáček je otáčení hřídele okamžitě zastaveno.

### **Aktivní ochrana před vibracemi**

Aktivní ochrana před vibracemi neutralizuje vibrace zpětného rázu mechanismu kladiva. Snížení vibrací přenášených na paže umožňuje pohodlnější obsluhu náradí po delší dobu a prodlužuje také životnost zařízení. Pokud je v provozu, vibrační síly jsou pomocí pružinového mechanismu vyrovnány. Tento tlumící účinek lze pocítit, pokud je na náradí vyvíjen tlak. Ujistěte se, zda je pružina v záběru, ale ne příliš natěsno. Mechanismu musí být umožněno 'plavat'.

## **Elektrická bezpečnost**

Elektromotor byl zkonstruován pouze pro jedno napětí. Vždy zkontrolujte, zda napětí bateriového bloku odpovídá napětí na výkonovém štítku náradí. Ujistěte se, zdali hodnota napětí vaší nabíječky odpovídá hodnotě napětí vaší zásuvky ve zdi.



Vaše náradí DEWALT je chráněno dvojitou izolací v souladu s normou EN 60335.

## **Použití prodlužovacího kabelu**

Pokud to není nezbytně nutné, prodlužovací kabel nepoužívejte. Používejte schválený prodlužovací kabel vhodný pro vaši nabíječku (viz technické údaje). Minimální průřez vodiče je 1 mm<sup>2</sup>; maximální délka je 30 m.

## **Montáž a seřízení**



- Před prováděním montáže a seřízení vždy vyjměte bateriový blok.
- Před vložením nebo vyjmutím bateriového bloku náradí vždy vypněte.



Používejte pouze bateriové bloky a nabíječky DEWALT.

## **Nasazení a sejmutí bateriového bloku (obr. A)**

- Bateriový blok (10) nasadíte tak, že jej srovnáte s místem jeho uložení na náradí. Nasuňte bateriový blok do jeho lůžka v náradí a zatlačte na něj tak, aby došlo k jeho zakliknutí ve správné poloze.
- Chcete-li bateriový blok vyjmout, stiskněte uvolňovací tlačítko (11) a současně bateriový blok vytáhněte z lůžka.

## **Nabíjení bateriového bloku (obr. A & B)**

Předtím, než započnete nabíjet bateriový blok zkontrolujte napětí v zásuvce. Pokud je zásuvka pod proudem ale bateriový blok nelze nabít, předejte vaši nabíječku autorizovanému servisnímu zástupci společnosti DEWALT. Během nabíjení může docházet k zahřívání nabíječky i bateriového bloku. Tento jev je obvyklý a neznačí žádnou závadu.



Nenabíjejte akumulátor, pokud okolní teplota klesne pod 4°C nebo přesáhne 40°C. Doporučená teplota prostředí pro nabíjení: přibližně 24 °C.

- Bateriový blok (10) nabijete tak, že je vložíte do nabíječky (12) způsobem znázorněným na obrázku a nabíječku zapnete. Ujistěte se, zda je baterie do nabíječky řádně dosazena. Červené indikátory nabíjení (13) budou blikat podle úrovně nabití bateriového bloku.
- Po skončení nabíjení začnou indikátory trvale svítit. Nabíječka bude automaticky přepnuta do udržovacího režimu.
- Bateriový blok je možné kdykoliv vyjmout, nebo jej ponechat jakkoliv dlouho vložený v nabíječce.
- Pokud se během nabíjení objeví potíže, červené indikátory nabíjení počnou rychle blikat. Bateriový blok vyjměte a znovu vložte, nebo zkuste použít jiný bateriový blok. Pokud i jinou baterii nebude možné nabíjet, nechejte nabíječku otestovat u autorizovaného servisního zástupce DEWALT.
- Pokud se v nabíječce vyskytne závada, červené indikátory nabíjení začnou rychle blikat v pořadí jednou krátce a jednou dlouze. Předejte náradí k opravě autorizovanému servisnímu středisku DEWALT.
- Při připojení nabíječky k napájecím zdrojům, jako jsou generátory nebo napěťové

střídače, červené indikátory nabíjení (13) mohou začít současně blikat způsobem dvou rychlých probliknutí následovaných pauzou. Toto značí jen dočasné potíže zdroje napětí. Nabíječka se automaticky přepojí zpět na normální provoz.

### Průběh nabíjení (obr. B)

Stav nabití bateriového bloku je podrobně popsán v tabulce níže.

#### Stav nabití

1 kontrolka bliká	< 33%
1 kontrolka bliká, 1 kontrolka svítí	33-66%
1 kontrolka bliká, 2 kontrolky svítí	66-99%
3 kontrolky svítí	100%

### Automatické oživení



**Režim automatického oživení provede vyrovnaní jednotlivých článků bateriového bloku podle jejich maximální kapacity. Oživení bateriového bloku by mělo být provedeno každý týden, nebo pokud již bateriový blok nepodává stejný výkon.**

- Oživení bateriového bloku provedete tak, že jej obvyklým způsobem vložíte do nabíječky. Bateriový blok ponechejte v nabíječce alespoň 8 hodin.

### Prodleva Zahřátý/Studený bateriový blok

Pokud nabíječka detekuje, že je baterie příliš zahřátá nebo studená, automaticky spustí funkci Prodleva zahřátého / studeného bateriového bloku a pozastaví proces nabíjení do doby, než bateriový blok dosáhne přiměřené teploty. Poté bude nabíječka automaticky pokračovat v nabíjení. Tato funkce zajistí maximální životnost baterie.

### Ochrana před úplným vybitím

Pokud je bateriový blok v nářadí, je chráněn před úplným vybitím.

### Volba pracovního režimu (obr. C1 & C2)

#### DC232 (obr. C1)

Nářadí je možné používat v následujících pracovních režimech:



Vrtání bez přiklepu: pro šroubování a vrtání do kovu, dřeva a plastů.



Vrtání s přiklepem: pro vrtání do betonu a zdiva.

#### DC234 (obr. C2)

Nářadí je možné používat v následujících pracovních režimech:



Vrtání bez přiklepu: pro šroubování a vrtání do kovu, dřeva a plastů.



Vrtání s přiklepem: pro vrtání do betonu a zdiva.



Pouze přiklep: pro lehké sekání.

- Provozní režim zvolte stisknutím bezpečnostního zámku (4) a otočením voliče režimu (3) do polohy, ve které směřuje na symbol požadovaného režimu.
- Uvolněte bezpečnostní zámek a zkontrolujte, zda je volič režimů zajištěný ve zvolené poloze.



Neměňte režim během chodu nářadí.

### Instalace a demontáž příslušenství SDS-plus (obr. D)

Toto nářadí používá příslušenství SDS-plus (viz průřez dřívem vrtáku SDS-plus na obrázku D).

- Dřík vrtáku vyčistěte a promažte.
- Do držáku nástrojů (5) zasuňte násadu.
- Vrták zasuňte a lehce otočte, až zapadne do drážek.
- Zatáhněte za násadu a přesvědčte se, že je správně zajištěná. Funkce přiklepu vyžaduje, aby se vrták, po zajištění v držáku násady, mohl pohybovat po ose pár centimetrů.
- Vrták vyjmete tak, že povytáhnete pojistnou objímku (15) držáku nástrojů a vrták vytáhnete.

### Upevnění postranní rukojeti (obr. D)

Postranní rukojeť (9) je možné uchytit tak, aby vyhovovala pravákům i levákům.



Nářadí používejte vždy s řádně připevněnou postranní rukojetí.

- Postranní rukojeť povolte.
- Pro praváky: rukojeť nasadte na límec za držákem násady tak, aby směřovala vlevo.
- Pro leváky: rukojeť nasadte na límec za držákem násady tak, aby směřovala vpravo.
- Postranní rukojeť natočte do požadované polohy a dotáhněte ji.

**Nastavení hloubky vrtání (obr. F)**

- Upněte si požadovaný vrták.
- Uvolněte postranní rukojeť (9).
- Stavitelnou hloubkovou zážku (8) protáhněte otvorem upínadla postranní rukojeti.
- Upravte hloubku vrtání tak, jak je znázorněno.
- Postranní rukojeť dotáhněte.

**Přepínač chodu vpřed/vzad (obr. G)**

- Přepínací páčku chodu vpřed/vzad (2) zatlačte doleva (strana nářadí po levé ruce) pro vrtání vpřed (otáčení násady doprava). Řiďte se šipkami vyznačenými na nářadí
- Přepínací páčku chodu vpřed/vzad (2) zatlačte doprava (strana nářadí po pravé ruce) pro vrtání směrem vzad (otáčení násady doleva).



Před provedením změny směru otáčení počkejte, až se motor zcela zastaví.

**DC234 - výměna držáku nástrojů za sklíčidlo (obr. H)**

- Otočte zajišťovacím límcem (6) do odjištěné polohy a držák nástrojů (5) vytáhněte.
- Sklíčidlo (17) nasadte na hřídel a otočte zajišťovacím límcem do polohy zajištění.
- Pokud chcete vyměnit sklíčidlo za držák nástrojů, nejdřív stejným způsobem sklíčidlo sejměte. Potom stejným způsobem instalujte držák násady.



Nikdy nepoužívejte standardní sklíčidla pro příklepové vrtání.

**Výměna prachového krytu (obr. D)**

Prachový kryt (7) chrání mechanismus před prachem. Opotřebovaný prachový kryt okamžitě vyměňte.

- Zasuňte zajišťovací límec (15) a vytáhněte prachový kryt (7).
- Instalujte nový prachový kryt.
- Uvolněte zajišťovací límec držáku nástrojů.

**Pokyny pro obsluhu**

- Vždy dodržujte bezpečnostní předpisy a platná nařízení.
- Dávejte pozor na umístění elektrického vedení a potrubí.
- Vyhíbejte na obrobek pouze lehký tlak (asi 5 kg). Nadměrný tlak na

nářadí neurychlí vrtání, ale sníží výkonnost nářadí a může zkrátit dobu jeho životnosti.

- Nevrtejte příliš hluboko, aby nedošlo k poškození prachového krytu. Vždy držte nářadí pevně oběma rukama a zaujměte pevný postoj. Nářadí používejte vždy s řádně připevněnou postranní rukojetí.

**Před zahájením provozu:**

- Ujistěte se, zda je bateriový blok (plně) nabit.
- Ujistěte se, zda je bateriový blok řádně nasazen.

**Zapnutí a vypnutí (obr. A)**

- Chcete-li nářadí spustit, stiskněte vypínač s regulací otáček (1). Otáčky nářadí jsou určeny tlakem vyvíjeným na vypínač.
- Chcete-li nářadí vypnout, spínač uvolněte.
- Pokud si přejete nářadí zajistit, přesuňte přepínač chodu vpřed/vzad (2) do střední polohy.

**Vrtání s příklepem (obr. A)**

- Otočte voličem režimu (3) tak, aby směřoval do polohy "vrtání s příklepem".
- Upněte si příslušný vrták. Pro co nejlepší výsledky používejte vysoce kvalitní vrtáky s hroty ze slinutého karbidu.
- Podle potřeby nastavte postranní rukojeť (9).
- V případě potřeby nastavte hloubku vrtání.
- Označte si místo, kde bude vyvrtán otvor.
- Vrták umístěte na značku a spusťte nářadí.

**Vrtání bez příklepu (obr. A)**

- Otočte voličem režimu (3) tak, aby směřoval do polohy "vrtání bez příklepu".
- Podle typu vašeho nářadí postupujte podle některých z následujících pokynů:
  - Nasazení adapteru sklíčidla/sestavy sklíčidla (DC232). K dispozici pro sklíčidla standardních rozměrů 10 nebo 13 mm jsou speciální adaptéry SDS-plusse závitem, aby bylo možné používat rovné vrtací násady.
  - Vyměňte držák nástrojů za sklíčidlo (DC234).

- Postupujte stejným způsobem, jako při vrtání s přiklepem.



Nikdy nepoužívejte standardní sklíčidla pro přiklepové vrtání.

### Šroubování (obr. A)

- Otočte voličem režimu (3) tak, aby směřoval do polohy "vrtání bez přiklepu".
- Zvolte si směr otáčení.
- Podle typu vašeho nářadí postupujte podle některých z následujících pokynů:
  - Pro použití šestihranných šroubovacích násad zasuňte speciální šroubovací adapter SDS-plus® (DC232).
  - Vyměňte držák nástrojů za sklíčidlo (DC234).
- Vložte do držáku odpovídající šroubovací nástroj. Při šroubování šroubů s plochou drážkou v hlavě vždy používejte násadu se zaváděcím pouzdrem.
- Lehce stlačte spínač s regulací otáček (1) tak, aby se nepoškodila hlavička šroubku. Při zpětném chodu je rychlost otáček automaticky snížena, aby se šroub snadněji vyšrouboval.
- Pokud je šroub vyrovnán s povrchem obrobku, uvolněte stisk spínače s regulací otáček, aby nedošlo k zařezání hlavy šroubu do obrobku.

### DC234 - Sekání (obr. A)

- Otočte spínač voliče režimu (3) tak, aby směřoval do polohy "pouze přiklep".
- Nasadte příslušné dláto a zkontrolujte, zda je řádně zajištěno.
- Podle potřeby nastavte postranní rukojeť (9).
- Nářadí zapněte a začněte pracovat.

Při změně režimu sekání na rotační režim může být potřeba krátce protočit motor, aby převodová kola do sebe zapadla.



- Toto nářadí nepoužívejte k míchání nebo čerpání lehce hořlavých nebo výbušných kapalin (benzín, alkohol apod.).
- Nepoužívejte nářadí k míchání vznětlivých kapalin opatřených odpovídající etiketou.

### Doplňkové příslušenství

Jako doplňky jsou nabízeny různé typy vrtáků a sekacích dlát SDS-plus®.

Další podrobnosti týkající se příslušenství získáte u svého značkového prodejce.

### Údržba

Vaše elektrické nářadí DEWALT bylo zkonstruováno tak, aby pracovalo co nejdéle s minimálními nároky na údržbu. Řádná péče o nářadí a jeho pravidelné čištění vám zajistí jeho bezproblémový chod.

- Toto nářadí neobsahuje žádné díly, které by si mohl uživatel opravit sám. Po přibližně 40 hodinách provozu odnesete nářadí do autorizovaného servisu DEWALT. Pokud se vyskytnou problémy ještě před uplynutím této doby, kontaktujte autorizovaný servis DEWALT.



### Mazání

Vaše elektrické nářadí nevyžaduje žádné další mazání.

Používané příslušenství a přídatná zařízení musí být pravidelně mazána v okolí uchycení SDS-plus®.



### Čištění

- Nabíječku před čištěním krytů měkkým hadříkem odpojte ze sítě.
- Před čištěním z nářadí vyjměte baterii.
- Udržujte čisté ventilační drážky a plastový kryt pravidelně čistěte měkkou tkaninou.

### Ochrana životního prostředí



Tříděný odpad. Tento výrobek nesmí být likvidován spolu s běžným komunálním odpadem.

Až nebudete váš výrobek DEWALT dále potřebovat nebo uplyne doba jeho životnosti, nelikvidujte jej spolu s domovním odpadem. Zajistěte likvidaci tohoto výrobku ve tříděném odpadu.



Tříděný odpad umožňuje recyklaci a opětovné využití použitých výrobků a obalových materiálů. Opětovné použití recyklovaných materiálů pomáhá chránit životní prostředí před znečištěním a snižuje spotřebu surovin.

Místní předpisy mohou upravovat způsob likvidace domácích elektrických spotřebičů v místních sběrnách nebo v místě nákupu výrobku.

Společnost DEWALT poskytuje službu sběru a recyklace výrobků DEWALT po skončení jejich technické životnosti. Využijte této bezplatné služby a odevzdejte váš nepoužívaný přístroj kterémukoli autorizovanému středisku.

Adresu vašeho nejbližšího autorizovaného střediska DEWALT naleznete na zadní straně tohoto návodu. Seznam servisních středisek DEWALT a podrobnosti o poprodejním servisu naleznete také na internetové adrese: [www.2helpU.com](http://www.2helpU.com)



Li-ION

### Baterie

Pokud přestane baterie s dlouhou životností dodávat dostatečný výkon, je třeba ji dobít. Po ukončení její životnosti proveďte její likvidaci tak, aby nedošlo k ohrožení životního prostředí:

- Nechejte nářadí v chodu, dokud nedojde k úplnému vybití baterie a potom ji vyjměte z nářadí.
- Články typu Li-Ion jsou recyklovatelné. Odevzdejte je prosím dodavateli nebo v místní recyklační stanici. Shromážděné bateriové bloky budou vhodně zlikvidovány nebo recyklovány.

## Bezpečnostní pokyny

### Všeobecné bezpečnostní pokyny pro práci s elektrickým nářadím



**Varování! Pozorně si přečtěte veškerá bezpečnostní varování a pokyny.** Nedodržení níže uvedených pokynů může mít za následek úraz elektrickým proudem, vznik požáru anebo vážné poranění.

### Veškerá bezpečnostní varování a pokyny uschovejte pro případné další použití.

Označení "výkonné nářadí" ve všech níže uvedených upozorněních odkazuje na vaše nářadí napájené ze sítě (obsahuje napájecí přívodní šňůru) nebo nářadí napájené bateriemi (bez napájecího kabelu).

- 1 Bezpečnost v pracovním prostoru**
  - a Pracovní prostor udržujte čistý a dobře osvětlený.** Přeplněný a neosvětlený pracovní prostor může způsobit úraz.
  - b Nepracuje s elektrickým nářadím v prostředí s výbušnou atmosférou, jako jsou prostředí s hořlavými kapalinami, plyny nebo s výbušným prachem.** Nářadí je zdrojem jiskření, které může zapálit prach nebo výpary.
  - c Při práci s nářadím zajistěte bezpečnou vzdálenost dětí a ostatních osob.** Rozptylování může způsobit ztrátu kontroly nad nářadím.
- 2 Elektrická bezpečnost**
  - a Zástrčka napájecího kabelu nářadí musí odpovídat zásuvce. Nikdy jakýmkoliv způsobem zástrčku neupravujte. U nářadí chráněného zemněním nepoužívejte jakékoliv redukce zástrček.** Neupravované zástrčky a odpovídající zásuvky snižují riziko vzniku úrazu elektrickým proudem.
  - b Vyvarujte se kontaktu s uzemněnými povrchy jako jsou potrubí, radiátory, sporáky nebo ledničky.** Dojde-li k Vašemu uzemnění, hrozí zvýšené riziko úrazu elektrickým proudem.
  - c Nevystavujte elektrické nářadí dešti nebo vlhkému prostředí.** Pokud do nářadí vnikne voda, zvýší se riziko úrazu elektrickým proudem.
  - d S napájecím kabelem zacházejte opatrně. Nikdy nepoužívejte napájecí kabel k přenášení nářadí, jeho posouvání**

nebo za něj netahejte při odpojování nářadí od elektrické sítě. Napájecí kabel držte z dosahu tepelných zdrojů, oleje, ostrých hran nebo pohyblivých částí. Poškozený nebo zapletený napájecí kabel zvyšuje riziko vzniku úrazu elektrickým proudem.

- e **Pokud s nářadím pracujete ve venkovním prostředí, použijte prodlužovací kabel určený do venkovního prostředí.** Použití kabelu pro venkovní použití snižuje riziko úrazu elektrickým proudem.
  - f **Při práci s elektrickým nářadím ve vlhkém prostředí je nezbytně nutné použít v napájecím okruhu proudový chránič (RCD).** Použití proudového chrániče RCD snižuje riziko úrazu elektrickým proudem.
- 3 Bezpečnost obsluhy**
- a **Zůstaňte stále pozorní, sledujte, co provádíte a při práci s nářadím používejte rozum. S nářadím nepracujte pokud jste unavení nebo pokud jste pod vlivem omamných látek, alkoholu nebo léků.** Chvilková nepozornost při práci s tímto nářadím může přivodit vážné zranění.
  - b **Používejte bezpečnostní výbavu. Vždy používejte ochranu zraku. Vždy používejte respirátor.** Ochrané prostředky, jako respirátor, neklouzavá pracovní obuv, pokrývka hlavy a chrániče sluchu snižují riziko poranění osob.
  - c **Zabraňte náhodnému spuštění. Předtím, než nářadí připojíte do elektrické zásuvky zabezpečte, aby byl hlavní vypínač ve vypnuté poloze.** Přenášení nářadí s prstem na spínači nebo jeho připojování, pokud je hlavní spínač v poloze zapnuto, může vést k poranění osob.
  - d **Před spuštěním nářadí se vždy ujistěte, zda nejsou v jeho blízkosti klíče nebo seřizovací přípravky.** Klíče nebo seřizovací přípravky zapomenuté na pohyblivých částech nářadí mohou způsobit úraz.
  - e **Nepřetěžujte se. Při práci vždy udržujte vhodný a pevný postoj.** To umožňuje lepší ovladatelnost nářadí v neočekávaných situacích.
  - f **Vhodně se oblékejte. Nenoste volný oděv nebo šperky. Dbejte na to, aby se Vaše vlasy, oděv nebo rukavice nedostaly do nebezpečné blízkosti pohyblivých částí.** Volný oděv, šperky nebo dlouhé vlasy mohou být pohyblivými díly zachyceny.

- g **Pokud je nářadí vybaveno zařízením pro odsávání prachu, zkontrolujte, zda je řádně nainstalováno a správně užíváno.** Použití těchto zařízení může snížit nebezpečí týkající se prachu.

**4 Provoz a údržba elektrického nářadí**

- a **Nářadí nepřetěžujte. Používejte správný typ nářadí pro vaši práci.** Při použití správného typu nářadí bude práce provedena lépe a bezpečněji.
  - b **Pokud nelze hlavní vypínač nářadí zapnout a vypnout, s nářadím nepracujte.** Jakékoliv nářadí s nefunkčním hlavním vypínačem je nebezpečné a musí být opraveno.
  - c **Před výměnou jakýchkoliv částí, příslušenství či jiných připojených součástí, před prováděním servisu nebo pokud nářadí nepoužíváte, odpojte je od elektrické sítě a/nebo vyjměte bateriový blok.** Tato preventivní bezpečnostní opatření snižují riziko náhodného spuštění nářadí.
  - d **Uložte elektrické nářadí mimo dosah dětí a nedovolte ostatním osobám, které toto nářadí neumí ovládat, aby s tímto elektrickým nářadím pracovaly.** Výkonné nářadí je v rukou nekvalifikované obsluhy nebezpečné.
  - e **Údržba elektrického nářadí. Zkontrolujte, zda nářadí nemá vychýlené nebo rozpojené pohyblivé části, zlomené díly nebo jakoukoliv jinou závadu, která může mít vliv na jeho správný chod. Pokud je nářadí poškozeno, nechejte jej opravit.** Mnoho poruch vzniká nedostatečnou údržbou nářadí.
  - f **Řezné nástroje udržujte ostré a čisté.** Řádně udržované řezné nástroje s ostrými řeznými břity jsou méně náchylné k zanášení nečistotami a lépe se s nimi manipuluje.
  - g **Nářadí, příslušenství a držáky nástrojů používejte podle těchto pokynů a způsobem určeným daným typem nářadí, berte v úvahu provozní podmínky a práci, kterou je nutné vykonat.** Použití nářadí jiným způsobem a k jiným než doporučeným účelům může vést ke vzniku nebezpečných situací.
- 5 Použití akumulátorového nářadí a jeho údržba**
- a **Předtím, než do nářadí zasunete bateriový blok zabezpečte, aby byl hlavní vypínač**

**ve vypnuté poloze.** Vložení bateriového bloku do elektrického nářadí, jehož hlavní spínač je v poloze zapnuto, může způsobit nehodu.

- b Nabíjejte pouze v nabíječce určené výrobcem.** Nabíječka vhodná pro jeden typ bateriového bloku může při vložení jiného nevhodného bateriového bloku způsobit požár.
- c Používejte elektrické nářadí pouze s výslovně určenými bateriovými bloky.** Použití jiných bateriových bloků může způsobit požár nebo zranění.
- d Pokud bateriový blok nepoužíváte, držte jej z dosahu kovových předmětů jako jsou kancelářské sponky na papír, mince, klíče, hřebíky, šroubky nebo další drobné kovové předměty, které mohou způsobit zkratování obou svorek bateriového bloku.** Vzájemné zkratování svorek baterie může způsobit spálení nebo požár.
- e Při nesprávném skladování může z baterie unikat kapalina; vyvarujte se kontaktu s touto kapalinou. Pokud se kapalinou náhodně potřísníte, zasažené místo omyjte vodou. Při zasažení očí zasažené místo omyjte a vyhledejte lékařskou pomoc.** Unikající kapalina z baterie může způsobit podráždění pokožky nebo popáleniny.

## 6 Servis

- a Opravy elektrického nářadí svěřte kvalifikovanému technikovi, jež používá shodné náhradní díly.** Tím zajistíte bezpečný provoz nářadí.

### *Další bezpečnostní pokyny pro vrtací kladiva*

- **Používejte ochranu sluchu.** Nadměrná hluchnost může způsobit ztrátu sluchu.
- **Používejte přídatné rukojeti dodávané s nářadím.** Ztráta kontroly nad nářadím může vést k úrazu.
- **Doporučujeme používat respirátor.**

### *Jiná nebezpečí*

Při práci s tímto strojem vznikají následující rizika:

- zranění způsobená kontaktem s rotujícími nebo rozpálenými částmi nářadí

Přestože jsou dodržovány příslušné bezpečnostní předpisy a jsou používána

bezpečnostní zařízení, nemohou být vyloučena jistá zbytková rizika.

Tato rizika jsou:

- Poškození sluchu.
- Riziko přivření prstů při manipulaci s ochrannými kryty.
- Zdravotní rizika způsobená vdechováním prachu zvířeného při práci s betonem a/nebo zdivem.

### *Doplňkové bezpečnostní pokyny pro bateriové bloky a nabíječky*

- Před vložení bateriového bloku do nabíječky se ujistěte, zda je čistý a suchý.
- Při přenášení nikdy nedržte nabíječku za napájecí kabel. Netahejte za kabel při jeho vytahování ze zásuvky. Vedte kabel tak, aby nepřecházel přes ostré hrany nebo horké a mastné povrchy.
- Zničené nebo jiné poškozené díly nechte vyměnit ve značkovém servisu DEWALT. Neprovádějte neodborné opravy sami.
- S nabíječkou nepracujte v podmínkách s vysokou vlhkostí.
- Nepokoušejte se nabíjet vlhké bateriové bloky.
- Nikdy se nepokoušejte z jakéhokoliv důvodu bateriový blok rozebrat.
- Nabíjejte pouze bateriové bloky se jmenovitými hodnotami uvedenými v tomto návodu k použití. Nepokoušejte se nabíjet baterie, které nejsou k nabíjení určeny.
- Při likvidaci bateriového bloku se vždy řiďte pokyny uvedenými na konci tohoto návodu k použití.
- Nejsou-li nabíječky a bateriové bloky používány, musí být uskladněny na suchém místě a musí být také vhodně zabezpečeny, mimo dosah dětí.

### **Přeprava**

Li-Ionové bateriové bloky DEWALT prochází nezbytnými testy podle UN Manual of Tests and Criteria (pokyny a kritéria k provádění testů) (ST/SG/AC.10/11/Rev.3 Část III, odstavec 38.3) tak jak je doporučeno v UN Recommendations on the Transport of Dangerous Goods (doporučení pro přepravu nebezpečných výrobků).

- Bateriové bloky mají účinnou ochranu před vnitřním přetlakem a zkratováním pólů.
- K prevenci před násilným roztržením a nebezpečnému závěrnému proudu byla provedena příslušná měření.

- Ekvivalentní obsah lithia je v zanedbatelném množství.

Bateriové bloky DEWALT Li-Ion jsou vyjmuty z národních a mezinárodních předpisů týkajících se nebezpečného zboží. Avšak tyto předpisy budou platné, pokud je přepravováno několik bateriových bloků současně.

- Ujistěte se, zda jsou bateriové bloky zabaleny v souladu s předpisy pro nebezpečné výrobky, jak je zmíněno výše, k ochraně před zkratem.

### Štítky na nabíječe a na bateriových blocích

Vedle piktogramů uvedených v příručce mohou štítky na nabíječe a bateriovém bloku obsahovat následující piktogramy:



Před použitím si přečtěte návod k obsluze



Doba nabíjení je uvedena v technických datech



Zabraňte styku s vodou



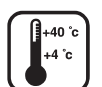
Nezkoumejte s vodivými předměty



Poškozený bateriový blok nenabíjejte



Poškozené nabíječky nepoužívejte



Nabíjejte pouze v rozmezí teplot 4 °C až 40 °C



Poškozené kabely ihned vyměňte.



Závada v nabíječe



Závada v bateriovém bloku



Likvidaci bateriového bloku provádějte s ohledem na životní prostředí



Nevhazujte bateriový blok do ohně a nespalujte jej.



Nabíjení provádějte pouze v určených nabíječkách DEWALT

### ES Prohlášení o shodě



DC232/DC234

DEWALT prohlašuje, že tato elektrická nářadí odpovídají směrnicím: 98/37/EC, 89/336/EEC, 73/23/EEC, 86/188/EEC, 2002/95/EC, EN 60745-1, EN 60745-2-6, EN 60335-1, EN 60335-2-29, EN 55014-2, EN 55014-1, EN 61000-3-2 & EN 61000-3-3.

V případě zájmu o podrobnější informace prosím kontaktujte společnost DEWALT na níže uvedené adrese nebo na adrese uvedené na konci tohoto návodu.

Hladina akustického tlaku:

	DC232	DC234
$L_{pA}$ (akustický tlak) dB(A)	81	82
$K_{pA}$ (nepřesnost měření) dB(A)	2,4	1,9
$L_{WA}$ (akustický výkon) dB(A)	95	96
$K_{WA}$ (nepřesnost měření) dB(A)	2,4	1,9

Hodnota vibrací přenášených na obsluhu RMS měřená ve třech osách:

	DC232	DC234
$a_{h,HD}$ m/s <sup>2</sup>	7,6	8,2
nepřesnost měření m/s <sup>2</sup>	1,5	1,5

*H. Großmann*

Technický a vývojový ředitel  
Horst Großmann

DEWALT, Richard-Klinger-Straße 11  
D-65510, Idstein, Německo  
06/2006

## Politika našich služeb zákazníkům

Spokojenost zákazníka s výrobkem a servisem je náš nejvyšší cíl. Kdykoliv budete potřebovat radu či pomoc, obraťte se s důvěrou na náš nejbližší servis DEWALT, kde Vám vyškolený personál poskytne naše služby na nejvyšší úrovni.

## Záruka DEWALT

Blahopřejeme Vám k zakoupení tohoto vysoko kvalitního výrobku DEWALT. Náš závazek ke kvalitě v sobě samozřejmě zahrnuje také naše služby zákazníkům. Proto poskytujeme záruční dobu daleko přesahující minimální požadavky vyplývající ze zákona.

Kvalita tohoto přístroje nám umožňuje poskytnout Vám **30 dní záruku výměny**. Pokud se objeví v průběhu 30 dní od zakoupení nářadí jakýkoliv nedostatek podléhající záruce, bude Vám u Vašeho obchodního nářadí vyměněno za nové. Díky **1 roční záruce jistoty** máte nárok po dobu 1 roku od zakoupení přístroje na bezplatný servis v autorizovaném servisním středisku DEWALT. **Zárukou kvality** firma DEWALT garantuje po dobu trvání záruční doby (**24 měsíců při nákupu pro přímou osobní spotřebu, 12 měsíců při nákupu pro podnikatelskou činnost**) bezplatné odstranění jakékoliv materiálové nebo výrobní závady za následujících podmínek:

- Příklad bude dopraven (spolu s originálním záručním listem DEWALT a s dokladem o nákupu), do jednoho z pověřených servisních středisek DEWALT, které jsou autorizované k provádění záručních oprav.
- Příklad byl používán pouze s originálním příslušenstvím nebo přídatnými zařízeními a příslušenstvím BBW či Piranha, které je vysloveně doporučeno jako vhodné k použití spolu s přístrojem DEWALT.
- Příklad byl používán a udržován v souladu s návodem k obsluze.
- Motor přístroje nebyl přetěžován a nejsou viditelné žádné známky poškození vlivem vnějších vlivů.
- Do přístroje nebylo zasahováno nepovolnou osobou. Osoby povolané tvoří personál servisních středisek DEWALT, které jsou autorizované k provádění záručních oprav.

Navíc poskytuje servis DEWALT na všechny prováděné opravy a vyměněné náhradní díly další servisní záruční dobu v trvání 6 měsíců.

Záruka se nevztahuje na spotřební příslušenství (vrtáky, šroubovací nástavce, hoblovací nože, brusné kotouče, pilové listy, pilové kotouče, brusný papír, apod.) ani na příslušenství přístroje poškozené opotřebením.

Záruční list je dokladem práv spotřebitele – zákazníka ve smyslu § 620 Občanského zákoníku a § 429 Obchodního zákoníku. Patří k prodávanému výrobku odpovídajícího katalogového a výrobního čísla jako jeho příslušenství. Při každé reklamaci je třeba tento záruční list předložit prodávajícímu, případně servisnímu středisku DEWALT pověřenému vykonáváním záručních oprav. Ve vlastním zájmu si ho proto spolu s originálem dokladu o nákupu pečlivě uschovejte.

DEWALT nabízí rozsáhlou síť autorizovaných servisních oprav a sběrných středisek. Jejich seznam najdete na záručním listě. Další informace týkající se servisu můžete získat na níže uvedených telefonních číslech a na internetové adrese [www.2helpU.com](http://www.2helpU.com).

## Black & Decker

Klásterského 2  
143 00 Praha 4

tel: 244 402 450  
fax: 241 770 204  
[recepce@blackanddecker.cz](mailto:recepce@blackanddecker.cz)

Právo na případné změny vyhrazeno.

**06/2004**

# **(SK) AKUMULÁTOROVÉ VŔTACIE KLADIVO**

## **DC232/DC234**

### **Blahoželáme vám!**

Zvolili ste si náradie spoločnosti DEWALT. Roky skúseností, dôkladný vývoj výrobkov a inovácia vytvorili zo spoločnosti DEWALT jedného z najspoľahlivejších partnerov pre užívateľov profesionálneho elektrického náradia.

### **Technické údaje**

		<b>DC232</b>	<b>DC234</b>
Napätie	V	36	36
Otáčky naprázdno	min <sup>-1</sup>	0 - 1150	0 - 1150
Otáčky pri záťaži	min <sup>-1</sup>	0 - 850	0 - 850
Energia úderu	J	2,5	2,5
Max. priemer otvoru pri vŕtaní			
do ocele/dreva/betónu	mm	13/30/24	13/30/24
Držiak nástrojov		SDS-plus®	SDS-plus®
Priemer objímky	mm	54	54
Hmotnosť			
(bez akumulátora)	kg	2,5	2,7

<b>Akumulátor</b>		<b>DE9360</b>
Napätie	V <sub>DC</sub>	36
Kapacita	Ah	2,2
Hmotnosť	kg	1,0

<b>Nabíjačka</b>		<b>DE9000</b>
Napätie v sieti	V <sub>AC</sub>	230
Približná doba nabíjania	min	60
Hmotnosť	kg	0,9

### **Poistky:**

Náradie 230 V, 10 A v napájacej sieti

V tomto návode sú použité nasledujúce symboly:



Upozorňuje na riziko poranenia osôb, skrátenia životnosti náradia alebo jeho poškodenia v prípade nedodržania pokynov uvedených v tomto návode.



Upozorňuje na riziko úrazu spôsobeného elektrickým prúdom



Nebezpečenstvo vzniku požiaru.

### **Obsah balenia**

Balenie obsahuje:

- 1 Akumulátorové vŕtacie kladivo
- 1 Bočnú rukoväť
- 1 Nastaviteľný hĺbkový doraz
- 1 Rýchlopínací skľučovadlo (DC234)
- 1 Akumulátor (DC232K/DC234K)
- 2 Akumulátory (DC232KL/DC234KL)
- 1 Nabíjačku
- 1 Kufrik (iba pri modeli K)
- 1 Návod na použitie
- 1 Výkresovú dokumentáciu

Poznámka: Modely N neobsahujú v balení akumulátory a nabíjačku.

- Skontrolujte, či počas prepravy nedošlo k poškodeniu náradia, jeho častí alebo príslušenstva.
- Pred začatím pracovných operácií venujte dostatok času dôkladnému prečítaniu a pochopeniu tohto návodu.

### **Popis (obr. A)**

Vaše akumulátorové vŕtacie kladivo DC232 je určené na profesionálne vŕtanie, vŕtanie s príklepom a skrutkovanie. Vaše akumulátorové vŕtacie kladivo DC234 je určené na profesionálne vŕtanie, vŕtanie s príklepom a skrutkovanie, rovnako i na ľahké sekание.

- 1 Vypínač s reguláciou otáčok
- 2 Prepínač pravého a ľavého chodu
- 3 Volič režimu
- 4 Bezpečnostný vypínač
- 5 Držiak nástrojov
- 6 Zajišťovacia objímka
- 7 Prachový kryt
- 8 Nastaviteľný hĺbkový doraz
- 9 Bočná rukoväť
- 10 Akumulátor

### **Nabíjačka**

Vo vašej nabíjačke DE9000 je možné nabíjať Lionové akumulátory DEWALT s napätím 36 V a kapacitou 2,2 Ah (DE9360).

- 10 Akumulátor
- 11 Uvoľňovacie tlačidlo
- 12 Nabíjačka
- 13 Indikátory nabíjania (červené)

### Ochrana pred preťažením

V prípade zaseknutia vrtáku je pohon hriadeľa vrtáčky prerušený. S ohľadom na výsledné sily vždy držte náradie oboma rukami a zaujmite pevný postoj.

### Brzdiaci mechanizmus

Po uvoľnení stlačení vypínača s reguláciou otáčok je otáčanie hriadeľa okamžite zastavené.

### Aktívna ochrana pred vibráciami

Aktívna ochrana pred vibráciami neutralizuje vibrácie spätného rázu mechanizmu kladiva. Zníženie vibrácií prenášaných na paže umožňuje pohodlnejšiu obsluhu náradia dlhší čas a predlžuje taktiež životnosť zariadenia. Pokiaľ je stroj v prevádzke, vibračné sily sú pomocou pružinového mechanizmu vyrovnané. Tento tlmiaci účinok je možné pocítiť, pokiaľ je na náradie vyvíjaný tlak. Uistite sa, či je pružina v zábere, ale nie príliš natesno. Mechanizmu musí byť umožnené „plávať“.

### Elektrická bezpečnosť

Elektromotor bol skonštruovaný len pre jedno napätie. Vždy skontrolujte, či napätie akumulátora zodpovedá napätiu uvedenému na výkonovom štítku náradia. Uistite sa, či hodnota napätia vašej nabíjačky zodpovedá hodnote napätia vašej zásuvky v stene.



Vaše náradie DEWALT je chránené dvojitou izoláciou v súlade s normou EN 60335.

### Použitie predlžovacieho kábla

Pokiaľ to nie je nevyhnutné, predlžovací kábel nepoužívajte. Používajte schválený predlžovací kábel vhodný pre vašu nabíjačku (viď technické údaje). Minimálny prierez vodiča je 1 mm<sup>2</sup>. Maximálna dĺžka je 30 m.

### Montáž a nastavenie



- Pred prevádzaním montáže a nastavenia vždy vyberte akumulátor.
- Pred vkladáním alebo vyberaním akumulátora náradie vždy vypnite.



Používajte iba akumulátory a nabíjačky DEWALT.

### Nasadenie a vybratie akumulátora (obr. A)

- Akumulátor (10) nasadíte tak, že ho zarovnáte s miestom jeho uloženia na náradí. Nasuňte akumulátor do jeho lôžka na náradí a zatlačte naň tak, aby došlo k jeho zaklapnutiu v správnej polohe.
- Ak chcete akumulátor vybrať, stlačte uvoľňovacie tlačidlo (11) a súčasne akumulátor vytiahnite z lôžka.

### Nabíjanie akumulátora (obr. A & B)

Predtým, než začnete nabíjať akumulátor, skontrolujte napätie v zásuvke. Pokiaľ je zásuvka pod prúdom ale akumulátor sa nedá nabíjať, predajte vašu nabíjačku autorizovanému servisnému zástupcovi spoločnosti DEWALT. Počas nabíjania môže dochádzať k zahrievaniu nabíjačky i akumulátora. Tento jav je obvyklý a neznamenaá žiadnu závalu.



Nenabíjajte akumulátor, pokiaľ okolitá teplota klesne pod 4°C alebo presiahne 40°C. Odporúčená teplota prostredia pre nabíjanie: približne 24 °C.

- Akumulátor (10) nabijete tak, že ho vložíte do nabíjačky (12) spôsobom znázorneným na obrázku a nabíjačku zapnete. Uistite sa, či je akumulátor v nabíjačke riadne usadený. Červené indikátory nabíjania (13) budú blikať podľa úrovne nabitia akumulátora.
- Po skončení nabíjania začnú indikátory trvalo svietiť. Nabíjačka bude automaticky prepnutá do udržiavacieho režimu.
- Akumulátor je možné kedykoľvek vybrať, alebo ho ponechať akokoľvek dlho vložený v nabíjačke.
- Pokiaľ sa počas nabíjania objavia ťažkosti, červené indikátory nabíjania začnú rýchlo blikať. Akumulátor vyberte a znovu vložte, alebo skúste použiť iný batériový zdroj. Pokiaľ i iný nebude možné nabíjať, nechajte nabíjačku otestovať u autorizovaného servisného zástupcu DEWALT.
- Pokiaľ sa v nabíjačke vyskytne závala, červené indikátory nabíjania začnú rýchlo blikať v poradí raz krátko a raz dlho. Odovzdajte náradie na opravu autorizovanému servisnému stredisku DEWALT.
- Pri pripojení nabíjačky k zdrojom napätie, ako sú generátory alebo meniče napätia, červené indikátory nabíjania (13) môžu

začať súčasne blikať spôsobom dvoch rýchlych prebliknutí nasledovaných pauzou. Toto znamená len dočasné potiaže zdroja napätia. Nabíjačka sa automaticky prepoji späť na normálnu prevádzku.

### Priebeh nabíjania (obr. B)

Stav nabitia akumulátora je podrobne popísaný v tabuľke nižšie.

#### Stav nabitia

1 kontrolka bliká	< 33%
1 kontrolka bliká, 1 kontrolka svieti	33 - 66%
1 kontrolka bliká, 2 kontrolky svietia	66 - 99%
3 kontrolky svietia	100%

### Automatické oživenie



**Režim automatického oživenia prevedie vyrovnanie jednotlivých článkov akumulátora podľa ich maximálnej kapacity. Oživenie akumulátora by malo byť spravené každý týždeň, alebo pokiaľ už akumulátor nepodáva rovnaký výkon.**

- Oživenie akumulátora vykonáte tak, že ho vložíte do nabíjačky obvyklým spôsobom. Akumulátor ponechajte v nabíjačke aspoň 8 hodín.

### Odloženie nabíjania - zahriaty/studený akumulátor

Pokiaľ nabíjačka zistí, že akumulátor je príliš zahriaty alebo studený, automaticky spustí funkciu Odloženia nabíjania a pozastaví proces nabíjania, pokiaľ akumulátor nedosiahne primeranú teplotu. Potom bude nabíjačka automaticky pokračovať v nabíjaní. Táto funkcia zaisťuje maximálnu životnosť akumulátora.

### Ochrana pred úplným vybitím

Pokiaľ je akumulátor v náradí, je chránený pred úplným vybitím.

### Voľba pracovného režimu (obr. C1 & C2)

#### DC232 (obr. C1)

Náradie je možné používať v nasledovných pracovných režimoch:



Vrtanie bez príklepu: pri skrutkovaní a vrtaní do kovu, dreva a plastov.



Vrtanie s príklepom: pri vrtaní do betónu a muriva.

#### DC234 (obr. C2)

Náradie je možné používať v nasledovných pracovných režimoch:



Vrtanie bez príklepu: pri skrutkovaní a vrtaní do kovu, dreva a plastov.



Vrtanie s príklepom: pri vrtaní do betónu a muriva.



Len príklep: pre ľahké sekacie.

- Prevádzkový režim zvolíte stlačením bezpečnostného tlačidla (4) a otočením voliča režimu (3) do polohy, v ktorej smeruje na symbol požadovaného režimu.
- Uvoľnite bezpečnostné tlačidlo a skontrolujte, či je volič režimov zaistený v zvolenej polohe.



Nemeňte režim počas chodu náradia.

### Vloženie a vybratie príslušenstva SDS-plus (obr. D)

Toto náradie používa príslušenstvo SDS-plus (viď prierez telom vrtáku SDS-plus na obrázku D).

- Telo vrtáku vyčistíte a premažete.
- Do držiaku nástrojov (5) zasuňte násadu.
- Vrták zasuňte a ľahko otočte, až pokiaľ nezapadne do drážok.
- Zatiahnite za násadu a presvedčte sa, že je správne zaistená. Funkcia príklepu vyžaduje, aby sa vrták, po zaistení v držiaku násady, mohol pohybovať po osi pár centimetrov.
- Vrták vyberte tak, že povytiahnete poistnú objímku (15) a vrták vytiahnete.

### Upevnenie bočnej rukoväte (obr. D)

Bočnú rukoväť (9) je možné uchytiť tak, aby vyhovovala pravákovi i ľavákovi.



Náradie používajte vždy s riadne pripevnenou bočnou rukoväťou.

- Bočnú rukoväť povolte.
- Pre pravákov: rukoväť nasadte na objímku za držiakom nástroja tak, aby smerovala doľava.
- Pre ľavákov: rukoväť nasadte na objímku za držiakom nástroja tak, aby smerovala doprava.

- Bočnú rukoväť natočte do požadovanej polohy a dotiahnite ju.

### **Nastavenie hĺbky vrtania (obr. F)**

- Upnite si vhodný vrták.
- Uvoľnite bočnú rukoväť (9).
- Nastaviteľnú hĺbkovú zarážku (8) nasadzte cez otvor upínadla bočnej rukoväte.
- Upravte hĺbku vrtania tak, ako je znázornené.
- Bočnú rukoväť dotiahnite.

### **Prepínač pravého a ľavého chodu (obr. G)**

- Prepínaciu páčku pravého a ľavého chodu (2) zatlačte doľava (strana náradia po ľavej ruke) pre vrtanie vpred (otáčanie vrtáku doprava). Riadte sa šípkami vyznačenými na náradí.
- Prepínaciu páčku pravého a ľavého chodu (2) zatlačte doprava (strana náradia po pravej ruke) pre vrtanie smerom vzad (otáčanie vrtáku doľava).



Pred vykonaním zmeny smeru chodu počkajte, až sa motor celkom zastaví.

### **DC234 - výmena držiaku nástrojov za skľučovadlo (obr. H)**

- Otočte zaistovacou objímkou (6) do odistenej polohy a držiak nástroja (5) vytiahnite.
- Skľučovadlo (17) nasadzte na hriadeľ a otočte zaistovacou objímkou do zaistenej polohy.
- Pokiaľ chcete vymeniť skľučovadlo za držiak nástroja, najskôr rovnakým spôsobom vyberte skľučovadlo. Potom rovnakým spôsobom nainštalujte držiak nástroja.



Nikdy nepoužívajte štandardné skľučovadlá na vrtanie s príklepom.

### **Výmena prachového krytu (obr. D)**

Prachový kryt (7) chráni mechanizmus pred prachom. Opotrebovaný prachový kryt okamžite vymeňte.

- Zasuňte zaistovaciu objímkou (15) a vytiahnite prachový kryt (7).
- Nainštalujte nový prachový kryt.
- Uvoľnite zaistovaciu objímkou držiaku nástroja.

## **Pokyny na obsluhu**



- Vždy dodržujte bezpečnostné predpisy a platné nariadenia.
- Dávajte pozor na umiestnenie elektrického vedenia a potrubia.
- Vytvárajte na obrobok iba ľahký tlak (asi 5 kg). Nadmerný tlak na náradie neurýchli vrtanie, ale zníži výkonnosť náradia a môže skrátiť dobu jeho životnosti.
- Nevrtajte príliš hlboko, aby nedošlo k poškodeniu prachového krytu. Vždy držte náradie pevne oboma rukami a zaujmite pevný postoj. Náradie používajte vždy s riadne pripevnenou bočnou rukoväťou.

### **Pred začatím prevádzky:**

- Uistite sa, či je akumulátor úplne nabitý.
- Uistite sa, či je akumulátor správne osadený.

### **Zapnutie a vypnutie (obr. A)**

- Ak chcete náradie zapnúť, stlačte vypínač s reguláciou otáčok (1). Otáčky náradia sú určované tlakom, ktorý je vyvíjaný na vypínač.
- Ak chcete náradie vypnúť, vypínač uvoľnite.
- Pokiaľ si prajete náradie zaistiť, presuňte prepínač pravého/ľavého chodu (2) do strednej polohy.

### **Vrtanie s príklepom (obr. A)**

- Otočte voličom režimu (3) tak, aby smeroval na režim "vrtanie s príklepom".
- Upnite si vhodný vrták. Pre čo najlepšie výsledky používajte vysoko kvalitné vrtáky s hrotmi zo spekaného karbidu.
- Nastavte bočnú rukoväť (9) podľa potreby.
- V prípade potreby nastavte hĺbku vrtania.
- Označte si miesto, kde bude vyvrtaný otvor.
- Vrták umiestnite na značku a zapnite náradie.

### **Vrtanie bez príklepu (obr. A)**

- Otočte voličom režimu (3) tak, aby smeroval na režim "vrtanie bez príklepu".
- Podľa typu vášho náradia postupujte podľa nasledujúcich pokynov:

- Nasadenie adaptéru skľučovadla /zostavy skľučovadla (DC232). Pre skľučovadlá štandardných rozmerov 10 alebo 13 mm sú k dispozícii špeciálne adaptéry SDS-plus so závitom, aby bolo možné používať rovné vŕtacie násady.
- Vymeňte držiak nástrojov za skľučovadlo (DC234).
- Postupujte rovnakým spôsobom, ako pri vŕtaní s príklepom.



Nikdy nepoužívajte štandardné skľučovadlá na vŕtanie s príklepom.

### **Skrutkovanie (obr. A)**

- Otočte voličom režimu (3) tak, aby smeroval na režim "vŕtanie bez príklepu".
- Zvoľte si smer otáčania.
- Podľa typu vášho náradia postupujte podľa nasledujúcich pokynov:
  - Na použitie šesťhranných skrutkovacích nastavcov zasuňte špeciálny skrutkovací adaptér SDS-plus® (DC232).
  - Vymeňte držiak nástrojov za skľučovadlo (DC234).
- Vložte do držiaka zodpovedajúci skrutkovací nástavec. Pri skrutkovaní skrutiek s plochou drážkou v hlave vždy používajte nástavec so zavádzacím púzdom.
- Ľahko stlačte spínač s reguláciou otáčok (1) tak, aby sa nepoškodila hlavička skrutky. Pri spätnom chode je rýchlosť otáčok automaticky znížená, aby sa skrutka ľahšie vyskrutkovala.
- Pokiaľ je skrutka zarovnaná s povrchom obrobku, uvoľnite stlačenie vypínača s reguláciou otáčok, aby nedošlo k zarezaniu hlavy skrutky do obrobku.

### **DC234 - Sekanie (obr. A)**

- Otočte volič režimu (3) tak, aby smeroval na polohu „iba príklep“.
- Nasadte príslušný sekáč a skontrolujte, či je riadne zaistený.
- Nastavte bočnú rukoväť (9) podľa potreby.
- Náradie zapnite a začnite pracovať.

Pri zmene režimu sekacie na rotačné režimy môže byť potrebné motor nechať chvíľu bežať, aby kolieska prevodovky do seba zapadli.



- Toto náradie nepoužívajte na miešanie alebo čerpanie ľahko horľavých alebo výbušných kvapalín (benzín, alkohol a pod.).

- Nepoužívajte náradie na miešanie horľavých kvapalín označených zodpovedajúcou etiketou.

### **Doplnkové príslušenstvo**

Ako doplnky sú ponúkané rôzne typy vŕtákov a sekáčov SDS-plus®.

Ďalšie podrobnosti týkajúce sa príslušenstva získate u svojho značkového predajcu.

### **Údržba**

Vaše elektrické náradie DEWALT bolo skonštruované tak, aby pracovalo čo najdlhšie s minimálnymi nárokmi na údržbu. Pravidelná starostlivosť o náradie a jeho pravidelné čistenie Vám zaisťujú jeho bezproblémovú prevádzku.

- Toto náradie nemá žiadne diely, ktoré by si mohol používateľ opraviť sám. Po približne 40 hodinách prevádzky odnesť náradie do autorizovaného servisu DEWALT. Pokiaľ sa vyskytnú problémy ešte pred uplynutím tejto doby, kontaktujte autorizovaný servis DEWALT.



### **Mazanie**

Vaše elektrické náradie nevyžaduje žiadne ďalšie mazanie.

Používané príslušenstvo a prídavné zariadenia sa musia pravidelne mazať v okolí uchytenia SDS-plus®.



### **Čistenie**

- Nabíjačku pred čistením krytov mäkkou handričkou odpojte od siete.
- Pred čistením z náradia vyberte akumulátor.
- Udržujte čisté ventilačné drážky a plastový kryt pravidelne čistite mäkkou tkaninou.

### **Ochrana životného prostredia**



Triedený odpad. Tento výrobok nesmie byť likvidovaný spolu s bežným komunálnym odpadom.

Keď nebudete váš výrobok DEWALT ďalej potrebovať alebo uplynie lehota jeho životnosti, nelikvidujte ho spolu s domovým odpadom. Zaisťujte likvidáciu tohto výrobku v triedenom odpade.



Triedený odpad umožňuje recykláciu a opätovné využitie použitých výrobkov a obalových materiálov. Opätovné použitie recyklovaných materiálov pomáha chrániť životné prostredie pred znečistením a znižuje spotrebu surovín.

Miestne predpisy môžu upravovať spôsob likvidácie domácich elektrických spotrebičov v miestnych zberniach alebo v mieste nákupu výrobku.

Spoločnosť DEWALT poskytuje službu zberu a recyklácie výrobkov DEWALT po skončení ich technickej životnosti. Využite túto bezplatnú službu a odovzdajte Váš nepoužívaný prístroj ktorémukol'vek autorizovanému servisnému stredisku.

Adresu vášho najbližšieho autorizovaného strediska DEWALT nájdete na zadnej strane tohto návodu. Zoznam servisných stredísk DEWALT a podrobnosti o popredajnom servise nájdete taktiež na internetovej adrese: [www.2helpU.com](http://www.2helpU.com)



### Akumulátory

Pokiaľ prestane akumulátor s dlhou životnosťou dodávať dostatočnú úroveň výkonu, je treba ho dobiť. Po ukončení jeho životnosti prevedte jeho likvidáciu tak, aby nedošlo k ohrozeniu životného prostredia:

- Nechajte náradie v chode, pokiaľ nedôjde k úplnému vybitiu akumulátora a potom ho vyberte z náradia.
- Lionové články sú recyklovateľné. Odovzdajte ich prosím dodávateľovi alebo v miestnej recyklačnej stanici. Zhromaždené akumulátory budú vhodné zlikvidované alebo recyklované.

## Bezpečnostné pokyny

### Všeobecné bezpečnostné pokyny pre prácu s elektrickým náradím



**Varovanie! Pozorne si prečítajte všetky bezpečnostné varovania a pokyny.** Nedodržanie nižšie uvedených pokynov môže mať za následok úraz elektrickým prúdom, vznik požiaru alebo vážne poranenie.

### Tieto bezpečnostné varovania a pokyny uschovajte pre prípadné ďalšie použitie.

Označenie "elektrické náradie" vo všetkých nižšie uvedených upozorneniach odkazuje na vaše náradie napájané zo siete (obsahuje napájací prívodný kábel) alebo náradie napájané batériami (bez kábla).

#### 1 Bezpečnosť v pracovnom priestore

- Pracovný priestor udržiavajte čistý a dobre osvetlený.** Preplnený a neosvetlený pracovný priestor môže spôsobiť úraz.
- Nepracuje s elektrickým náradím vo výbušnom prostredí, ako je prostredie s horľavými kvapalinami, plynmi alebo s výbušným prachom.** Náradie je zdrojom iskrenia, ktoré môže zapáliť prach alebo výpary.
- Pri práci s náradím zaistíte bezpečnú vzdialenosť detí a ostatných osôb.** Rozptyľovanie môže spôsobiť stratu kontroly nad náradím.

#### 2 Elektrická bezpečnosť

- Zástrčka prívodného kábla náradia musí zodpovedať zásuvke. Nikdy akýmkoľvek spôsobom zástrčku neupravujte. Pri náradí, ktoré je chránené uzemnením nepoužívajte akékoľvek redukcie zástrčiek.** Neupravované zástrčky a zodpovedajúce zásuvky znižujú riziko vzniku úrazu elektrickým prúdom.
- Vyvarujte sa kontaktu s uzemnenými povrchmi ako sú potrubia, radiátory, sporáky a chladničky.** Ak dôjde k uzemneniu Vášho tela, vzrastá riziko úrazu elektrickým prúdom.
- Nevystavujte elektrické náradie dažďu alebo vlhkému prostrediu.** Pokiaľ do náradia vnikne voda, zvýši sa riziko úrazu elektrickým prúdom.
- S prívodným káblom zaobchádzajte opatrne. Nikdy nepoužívajte prívodný**

kábel na prenášanie náradia, jeho posúvanie alebo za neho neťahajte pri odpájaní náradia od elektrickej siete. Prívodný kábel držte mimo dosahu tepelných zdrojov, oleja, ostrých hrán alebo pohyblivých častí. Poškodený alebo zapletený prívodný kábel zvyšuje riziko vzniku úrazu elektrickým prúdom.

- e **Ak s náradím pracujete vo vonkajšom prostredí, používajte predlžovací kábel určený do vonkajšieho prostredia.** Použitie kábla na vonkajšie použitie znižuje riziko úrazu elektrickým prúdom.
  - f **Pri práci s elektrickým náradím vo vlhkom prostredí je nevyhnutné používať prúdový chránič (RCD).** Použitie prúdového chrániča RCD znižuje riziko úrazu elektrickým prúdom.
- 3 Bezpečnosť obsluhy**
- a **Zostaňte stále pozorní, sledujte, čo robíte a pri práci s náradím používajte rozum. S náradím nepracujte ak ste unavení alebo ak ste pod vplyvom omamných látok, alkoholu alebo liekov.** Chvilková nepozornosť pri práci s týmto náradím môže privodiť vážne zranenie.
  - b **Používajte prostriedky na ochranu bezpečnosti. Vždy používajte ochranu zraku. Vždy používajte respirátor.** Ochranné prostriedky, ako respirátor, nekízavá pracovná obuv, pokrývka hlavy a chrániče sluchu znižujú riziko poranenia osôb.
  - c **Zabráňte náhodnému zapnutiu. Predtým ako náradie pripojíte do elektrickej zásuvky zabezpečte, aby bol hlavný vypínač vo vypnutej polohe.** Prenášanie náradia s prstom na vypínači alebo jeho pripájanie, pokiaľ je hlavný vypínač v polohe zapnuté, môže viesť k poraneniu osôb.
  - d **Pred zapnutím náradia sa vždy uistite, či nie sú v jeho blízkosti kľúče alebo nastavovacie prípravky.** Kľúče alebo nastavovacie prípravky zabudnuté na pohyblivých častiach náradia môžu spôsobiť úraz.
  - e **Nenakláňajte sa. Pri práci udržiavajte vhodný a pevný postoj.** To umožňuje lepšiu ovládateľnosť náradia v neočakávaných situáciách.
  - f **Vhodne sa obliekajte. Nenoste voľný odev alebo šperky. Dbajte na to, aby sa vaše vlasy, odev alebo rukavice**

**nedostali do nebezpečnej blízkosti pohyblivých častí.** Voľné šaty, šperky alebo dlhé vlasy môžu byť pohyblivými dielmi zachytené.

- g **Pokiaľ je náradie vybavené zariadením na odsávanie prachu, skontrolujte, či je riadne nainštalované a správne používané.** Použitie týchto zariadení môže znížiť nebezpečenstvo týkajúce sa prachu.
- 4 Prevádzka a údržba elektrického náradia**
- a **Náradie nepreťažujte. Používajte správny typ náradia pre Vašu prácu.** Pri použití správneho typu náradia bude práca vykonaná lepšie a bezpečnejšie .
  - b **Pokiaľ nejde hlavný vypínač náradia zapnúť a vypnúť, s náradím nepracujte.** Akékoľvek náradie s nefunkčným hlavným vypínačom je nebezpečné a musí byť opravené.
  - c **Pred výmenou akýchkoľvek častí, príslušenstva či iných pripojených súčastí, pred prevádzaním servisu alebo pokiaľ náradie nepoužívate, odpojte ho od elektrickej siete a/ alebo vyberte akumulátor.** Tieto preventívne bezpečnostné opatrenia znižujú riziko náhodného zapnutia náradia.
  - d **Uložte elektrické náradie mimo dosahu detí a nedovoľte ostatným osobám, ktoré toto náradie nevedia ovládať, aby s týmto elektrickým náradím pracovali.** Elektrické náradie je v rukách nekvalifikovanej obsluhy nebezpečné.
  - e **Údržba elektrického náradia. Skontrolujte, či náradie nemá vychýlené alebo rozpojené pohyblivé časti, zlomené diely alebo akúkoľvek inú poruchu, ktorá môže mať vplyv na jeho správny chod. Ak je náradie poškodené, nechajte ho opraviť.** Mnoho porúch vzniká nedostatočnou údržbou náradia.
  - f **Rezné nástroje udržiavajte ostré a čisté.** Správne udržiavané rezné nástroje s ostrými reznými hranami sú menej náchylné na zanášanie nečistotami a lepšie sa s nimi manipuluje.
  - g **Náradie, príslušenstvo a nástavce používajte podľa týchto pokynov a spôsobom, ktorý je určený pre daný typ náradia. Berte do úvahy aj prevádzkové podmienky a prácu, ktorú je nutné**

**vykonať.** Použitie náradia iným spôsobom a na iné než odporučené účely môže viesť k vzniku nebezpečných situácií.

## 5 Použitie akumulátorového náradia a jeho údržba

**a Pred tým, ako do náradia vložíte akumulátor zabezpečte, aby bol hlavný vypínač vo vypnutej polohe.** Vloženie akumulátora do elektrického náradia, pokiaľ je hlavný vypínač v zapnutej polohe, môže spôsobiť nehodu.

**b Nabíjajte iba v nabíjačke určenej výrobcom.** Nabíjačka vhodná pre jeden typ akumulátora môže pri vložení iného nevhodného akumulátora spôsobiť požiar.

**c Elektrické náradie používajte iba s vyslovene určenými akumulátormi.** Použitie iných typov akumulátorov môže spôsobiť požiar alebo zranenie.

**d Pokiaľ akumulátor nepoužívate, držte ho mimo dosahu kovových predmetov ako sú kancelárske sponky na papier, mince, kľúče, klinčeky, skrutky alebo ďalšie drobné kovové predmety, ktoré môžu spôsobiť skrat oboch svoriek akumulátora.** Vzájomné skratovanie svoriek akumulátora môže spôsobiť popálenie alebo požiar.

**e Pri nesprávnom skladovaní môže z akumulátora unikať kvapalina; vyvarujte sa kontaktu s touto kvapalinou. Pokiaľ prídete s kvapalinou náhodne do styku, zasiahnuté miesto omyte vodou. Pri zasiahnutí očí zasiahnuté miesto omyte a vyhľadajte lekársku pomoc.** Unikajúca kvapalina z akumulátora môže spôsobiť podráždenie pokožky alebo popálenie.

## 6 Servis

**a Opravy elektrického náradia zverte kvalifikovanému technikovi, ktorý používa vhodné náhradné diely.** Tým zaistíte bezpečnú prevádzku náradia.

### **Ďalšie bezpečnostné pokyny pre vrťacie kladivá**

- **Používajte ochranu sluchu.** Nadmerná hlučnosť môže spôsobiť stratu sluchu.
- **Používajte prídavné rukoväte dodávané s náradím.** Strata kontroly nad náradím môže viesť k úrazu.
- **Odporúčame používať respirátor.**

### **Iné nebezpečenstvo**

Pri práci s týmto strojom vznikajú nasledovné riziká:

- zranenia spôsobené kontaktom s rotujúcimi alebo rozpálenými časťami náradia

Napriek tomu, že sa dodržiavajú príslušné bezpečnostné predpisy a že sa používajú bezpečnostné zariadenia, nemôžu byť vylúčené isté zostatkové riziká.

Tieto riziká sú:

- Poškodenie sluchu.
- Riziko pricviknutia prstov pri manipulácii s ochrannými krytmi.
- Zdravotné riziká spôsobené vdychovaním prachu zvířeného pri práci s betónom a/alebo murivom.

### **Doplnkové bezpečnostné pokyny pre akumulátory a nabíjačky**

- Pred vložením akumulátora do nabíjačky sa uistite, či je čistý a suchý.
- Pri prenášaní nikdy nedržte nabíjačku za prírodný kábel. Neťahajte za kábel pri jeho vyťahovaní zo zásuvky. Kábel vedte tak, aby neprechádzal cez ostré hrany alebo horúce a masné povrchy.
- Zničené alebo inak poškodené diely nechajte vymeniť v značkovom servise DEWALT. Nevykonávajte neodborné opravy sami.
- Nepracujte s nabíjačkou v podmienkach s vysokou vlhkosťou.
- Nepokúšajte sa nabíjať vlhké akumulátory.
- Nikdy sa nepokúšajte z akéhokoľvek dôvodu otvoriť akumulátor.
- Nabíjajte iba akumulátory s takými hodnotami, ktoré sú uvedené v tomto návode na použitie. Nepokúšajte sa nabíjať batérie, ktoré nie sú určené na nabíjanie.
- Pri likvidácii akumulátora sa vždy riadte pokynmi uvedenými na konci tohto návodu na použitie.
- Ak sa nabíjačky a akumulátory nepoužívajú, musia byť uskladnené na suchom mieste a musia byť tiež vhodne zabezpečené, mimo dosahu detí.

### **Preprava**

Lionové akumulátory DEWALT sa podrobujú nevyhnutným testom podľa "UN Manual of Tests and Criteria" (Pokyny a kritériá na vykonávanie testov) (ST/SG/AC.10/11/ Rev.3 Časť III, odstavec 38.3) tak ako je odporučené

v "UN Recommendations on the Transport of Dangerous Goods" (Odporúčenia pre prepravu nebezpečných výrobkov).

- Akumulátory majú účinnú ochranu pred vnútorným pretlakom a skratovaním kontaktov.
- Na prevenciu pred násilným roztrhnutím a nebezpečným spätným prúdom boli vykonané príslušné merania.
- Zodpovedajúci obsah lítia je pod úrovňou povolených hodnôt.

Lionové akumulátory DEWALT nespádajú pod národné a medzinárodné predpisy týkajúce sa nebezpečného tovaru. Avšak tieto predpisy platia, pokiaľ sa prepravuje niekoľko akumulátorov súčasne.

- Uistite sa, či sú akumulátory zabalené v súlade s predpismi pre nebezpečné výrobky, ako je spomenuté vyššie, na ochranu pred skratom.

### Štítky na nabíjačke a na akumulátoroch

Okrem piktogramov uvedených v príručke môžu štítky na nabíjačke a akumulátore zdroji obsahovať nasledujúce piktogramy:



Pred použitím si prečítajte návod na obsluhu



Doba nabíjania je uvedená v technických dátach



Zabráňte styku s vodou



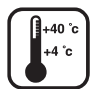
Nezasahujte s vodivými predmetmi



Poškodený akumulátor nenabíjajte



Poškodené nabíjačky nepoužívajte



Nabíjajte iba v rozmedzí teplôt 4 °C až 40 °C



Poškodené káble ihneď vymeňte.



Porucha v nabíjačke



Porucha v akumulátore



Likvidáciu akumulátora prevádzajte s ohľadom na životné prostredie



Nevhadzujte akumulátory do ohňa a nespáľujte ich.



Nabíjajte iba v určených nabíjačkách DE9000 ✓ DEWALT

## Prehlásenie o zhode

### DC232/DC234

DEWALT prehlasuje, že toto elektrické náradie zodpovedá smerniciam: 98/37/EC, 89/336/EEC, 73/23/EEC, 86/188/EEC, 2002/95/EC, EN 60745-1, EN 60745-2-6, EN 60335-1, EN 60335-2-29, EN 55014-2, EN 55014-1, EN 61000-3-2 & EN 61000-3-3.

Ak chcete získať podrobnejšie informácie, kontaktujte prosím spoločnosť DEWALT na dole uvedenej adrese alebo na adrese uvedenej na konci tohto návodu.

Hladina akustického tlaku:

	DC232	DC234
$L_{pA}$ (akustický tlak) dB(A)	81	82
$K_{pA}$ (nepresnosť merania) dB(A)	2,4	1,9
$L_{WA}$ (akustický výkon) dB(A)	95	96
$K_{WA}$ (nepresnosť merania) dB(A)	2,4	1,9

Hodnota vibrácií prenášaných na obsluhu RMS meraná v troch osiach:

	DC232	DC234
$a_{h,HD}$ m/s <sup>2</sup>	7,6	8,2
nepresnosť merania m/s <sup>2</sup>	1,5	1,5

*H. Großmann*

Technický a vývojový riaditeľ  
Horst Großmann  
DEWALT, Richard-Klinger-Straße 11,  
D-65510, Idstein, Germany  
06/2006

## Politika našich služieb zákazníkom

Spokojnosť zákazníka s výrobkom a servisom je náš najvyšší cieľ. Kedykoľvek budete potrebovať radu či pomoc, obráťte sa s dôverou na náš najbližší servis DEWALT, kde Vám vyškolený personál poskytne naše služby na najvyššej úrovni.

## Záruka DEWALT

Blahoželáme Vám k zakúpeniu tohto vysoko kvalitného výrobku DEWALT. Náš záväzok ku kvalite zahŕňa v sebe samozrejme tiež naše služby zákazníkom. Preto ponúkame záručnú dobu ďaleko presahujúcu minimálne požiadavky vyplývajúce zo zákona.

Kvalita tohto prístroja nám umožňuje ponúknuť Vám 30 dní záruku výmeny. Ak sa objaví v priebehu 30 dní od zakúpenia náradia akýkoľvek nedostatok podliehajúci záruke, bude Vám u Vášho obchodníka náradie vymenené za nové. Vďaka 1 ročnej záruke istoty máte nárok po dobu 1 roka od zakúpenia prístroja na bezplatné prehliadky v autorizovanom servise DEWALT. Zárukou kvality firma DEWALT garantuje počas trvania záručnej doby (24 mesiacov pri nákupe pre priamu osobnú spotrebu, 12 mesiacov pri nákupe pre osobnú a podnikateľskú činnosť) bezplatné odstránenie akejkoľvek materiálnej alebo výrobnnej chyby za nasledovných podmienok:

- Prístroj bude dopravený (spolu s originálnym záručným listom DEWALT a s dokladom o nákupe), do jedného z poverených servisných stredísk DEWALT, ktoré sú autorizované na vykonávanie záručných opráv.
- Prístroj bol používaný iba s originálnym príslušenstvom alebo prídavnými zariadeniami a príslušenstvom BBW či Piranha, ktoré je vyslovene odporúčané ako vhodné na použitie spolu s prístrojom DEWALT.
- Prístroj bol používaný a udržiavaný v súlade s návodom na obsluhu.
- Motor prístroja nebol preťažovaný a nie sú badateľné žiadne známky poškodenia vonkajšími vplyvmi.
- Do prístroja nebolo zasahované nepovolnou osobou. Osoby povolané tvoria personál poverených servisných stredísk DEWALT, ktoré sú autorizované na vykonávanie záručných opráv.

Naviac poskytuje servis DEWALT na všetky vykonávané opravy a vymenené náhradné diely ďalšiu servisnú záručnú dobu v trvaní 6 mesiacov.

Záruka sa nevzťahuje na spotrebné príslušenstvo (vrtáky, skrutkovacie nástavce, hobľovacie nože, brúsne kotúče, pílové listy, pílové kotúče, brúsny papier a pod.) ani na príslušenstvo prístroja poškodené opotrebovaním.

Záručný list je dokladom práv spotrebiteľa – zákazníka v zmysle § 620 Občianskeho zákonníka a § 429 Obchodného zákonníka. Patrí k predávanému výrobku zodpovedajúceho katalógového a výrobného čísla ako jeho príslušenstvo. Pri každej reklamácií je potrebné tento záručný list predložiť predávajúcemu, príp. servisnému stredisku DEWALT poverenému vykonávaním záručných opráv. Vo vlastnom záujme si ho preto spolu s originálom dokladu o nákupe starostlivo uschovajte.

DEWALT ponúka rozsiahlu sieť autorizovaných servisných opravovní a zberných stredísk. Ich zoznam nájdete na záručnom liste. Ďalšie informácie týkajúce sa servisu môžete získať na dole uvedených telefónnych číslach a na internetovej adrese **www.2helpU.com**.

## Black & Decker

Stará Vajnorská cesta 16  
832 44 Bratislava

tel: 02 492 41 394, 02 446 38 121  
fax: 02 492 41 390  
informacie@blackanddecker.sk

Právo na prípadné zmeny vyhradené.

**03/2005**



BAND SERVIS, Praha-Modřany, Klášterského 2

BAND SERVIS, Zlín, K Pasekám 4440,

BAND SERVIS, Brno, Škárova 2,

BAND SERVIS, Hradec Králové, Veverkova 1515,

BAND SERVIS, Ostrava-Radvanice, Těšínská 120,

tel: 244 403 247  
fax: 241 770 167  
tel: 577 008 550 / 551  
fax: 577 008 559  
<http://www.bandservis.cz>  
tel: 549 211 831  
fax: 549 211 831  
tel: 495 539 126  
fax: 495 539 126  
tel: 596 232 390  
fax: 596 232 390



BAND SERVIS, Trnava, Paulínska 22,

BAND SERVIS, Košice, Garbiarska 5,

tel: 033/55 11 063  
fax: 033/55 12 624  
tel: 055/62 33 155



**DEWALT®****ZÁRUČNÍ DOBA POSKYTOVANÁ PRODEJCEM NA PRODANÝ VÝROBEK JE:  
ZÁRUČNÁ DOBA POSKYTOVANÁ PREDAJCOM NA PREDANÝ VÝROBOK JE:**

- 24 měsíců při prodeji zboží fyzické osobě – spotřebiteli pro soukromou přímou spotřebu (§ 620 Občanského zákoníku)  
 24 mesiacov pri predaji tovaru fyzickej osobe – spotrebiteľovi pre súkromnú priamu osobnú spotrebu (§ 52 a § 620 Občianskeho zákonníka)  
 12 měsíců při prodeji zboží podnikateli, který ho používá v rámci své obchodní nebo jiné podnikatelské činnosti (§ 429 Obchodního zákoníku)  
 12 mesiacov pri predaji tovaru podnikateľovi, ktorý koná v rámci svojej obchodnej alebo inej podnikateľskej činnosti (§ 429 Obchodného zákonníka)

Od data prodeje/Od dátumu predaja: .....

Kupující prohlašuje, že účel nákupu je pro/Kupujúci prehlasuje, že účel nákupu je pre:

- Přímou osobní spotřebu/Priamu osobnú spotrebu  
 Obchodní a podnikatelskou činnost/obchodnú a podnikateľskú činnosť

IČO: .....

Číslo pokladničního dokladu - faktury/Číslo pokladničného dokladu - faktúry: .....

**TYP VÝROBKU:**

<b>CZ</b>	Výrobní kód	Datum prodeje	Razítko prodejny Podpis
<b>SK</b>	Číslo série	Dátum predaja	Pečiatka predajne Podpis

