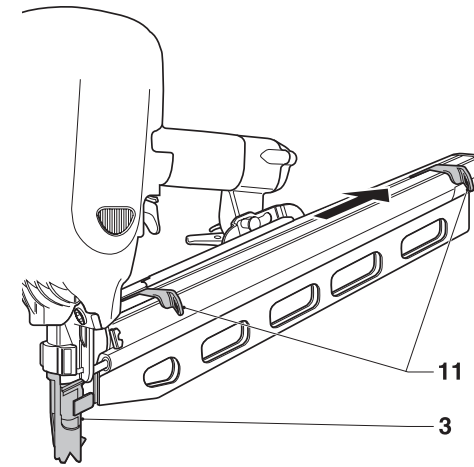
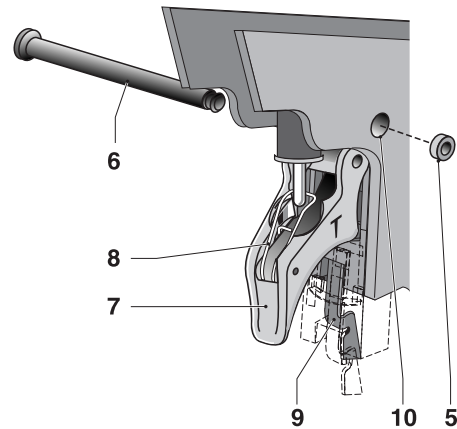


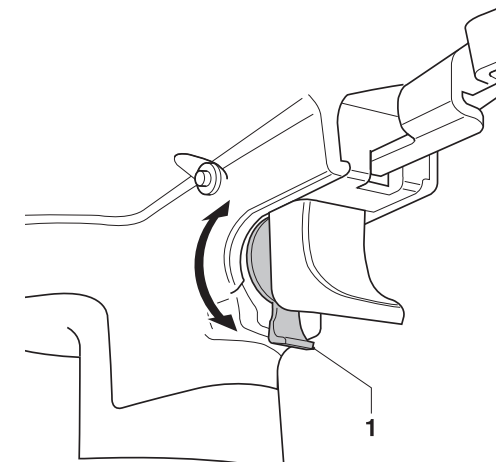
A



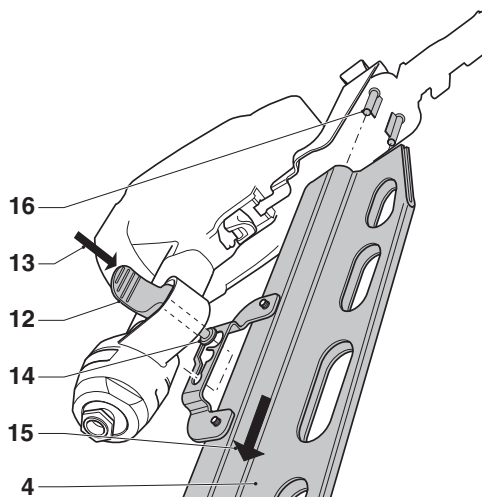
C



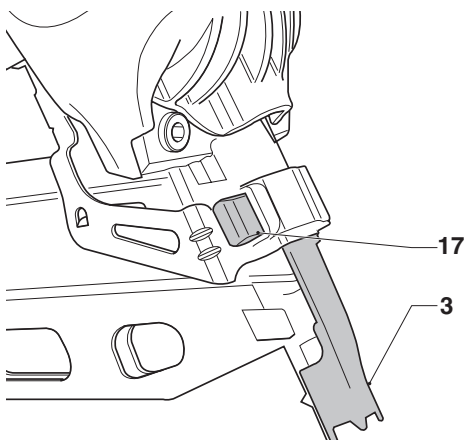
B



D



E



F

## **CZ** PNEUMATICKÁ NASTŘELOVACÍ PISTOL

### Blahopřejeme Vám!

Rozhodli jste se pro pneunářadí firmy DEWALT, jež pokračuje v dlouhé tradici této firmy, vyznačující se tím, že nabízí odborníkovi pouze vyspělé a v mnoha zkouškách osvědčené kvalitní výrobky. Dlouhá léta zkušeností a nepřetržitý inovační proces činí z firmy DEWALT právem spolehlivého partnera pro všechny uživatele profesionálního nářadí.

### Technické údaje

	D51823	D51845
$L_{pA}$ (akustický tlak) dB(A)	< 92	< 92
$L_{WA}$ (akustický výkon) dB(A)	< 105	< 105
Hodnota vibrací ruka/paže $m/s^2$	3.2 <sup>1)</sup>	3.2 <sup>1)</sup>
Doporučený provozní tlak bar	4.8-8.3	4.8-8.3
Maximální provozní tlak bar	8.3	8.3
Spotřeba vzduchu na jeden ráz (při tlaku 6.9 baru)	l 2.04	2.04
Pracovní režim	dotykové ovládání	
Úhel zásobníku °	31°	20°
Typ použitých spon	zápustná hlava	oblá hlava
Délka spon (hřebíků) mm	50-90	50-90
Průměr spon mm	2.9-3.3	2.9-3.8
Úhel zásobníku spon °	31°-34°	20°-22°
Hmotnost (bez baterií) kg	3.4	3.45

<sup>1)</sup> Tato hodnota je charakteristická pro použité nářadí a není v ní při chodu nářadí zahrnuto působení na soustavu ruka - paže. Vliv na soustavu ruka - paže při používání nářadí bude záviset například na síle uchopení, síle přitlaku, způsobu práce, nastavení energetického příkonu, na vlastním obrobku a způsobu uchycení obrobku.

### Obsah balení

Balení obsahuje:

- 1 Pneumatickou nastřelovací pistol
- 1 Sekvenční spoušť
- 1 Dvojici bezpečnostních brýlí
- 1 Láhev oleje pro pneumatická nářadí DEWALT
- 1 Instruktažní příručku
- 1 Schematický výkres

- Zkontrolujte, zda-li během přepravy nedošlo k poškození vlastního nářadí, jednotlivých dílů nebo příslušenství.

- Vyhradte si čas před vlastním započetím práce s nářadím na podrobné přečtení a pochopení této uživatelské příručky.

### Popis (obr. A)

Vaše pneumatická nastřelovací pistol D51823/ D51845 byla vyrobena k přibíjení spon do dřevěných materiálů.

- 1 Spoušť s pojistkou
- 2 Vzduchová přípojka
- 3 Kontaktní patka
- 4 Zásobník

### Montáž a seřízení

#### Volba spouště

Toto nářadí je vybaveno nárazovou spouští. V originálním balení je také obsažena spoušť sekvenční. Vysvětlení funkce „nárazové“ a „sekvenční“ spouště je popsáno níže.

- Šedá spoušť s natištěným obrázkem jednoduché spony na boční straně je spoušť sekvenční. Po instalaci této spouště bude nářadí fungovat v sekvenčním (postupném) režimu chodu.
- Černá spoušť s natištěným obrázkem trojitě spony na boční straně je spoušť nárazová. Po instalaci této spouště bude nářadí fungovat v nárazovém režimu chodu.

#### Sejmutí spouště (obr. B)

- Odpojte přívod stlačeného vzduchu od nářadí.
- Ze zásobníku odstraňte veškeré spony.
- Z konce spojovacího čepu (6) sejměte gumovou přichytku (5).
- Spojovací čep vytáhněte.
- Sejměte sestavu spouště (7).

#### Nasazení spouště (obr. B)

- Vyberte si vhodný druh spouště.
- Sestavu spouště vložte do šterbiny určené k uchycení spouště tak, aby byla zajištěno řádné zasazení pružiny spouště (8).
- Zajistěte, aby bylo kontaktní zdvižné vodítko (9) zatlačeno zcela vzhůru a bylo ve stejné rovině s krytem nářadí a aby lícovalo s otvorem vkrytu nářadí (10).
- Skrže rám nářadí zasuněte spojovací čep (6) takovým způsobem, aby procházel vodítky a sestavou spouště.
- Na konec spojovacího čepu navlékněte gumovou přichytku (5).

**Připojení přívodu stlačeného vzduchu (obr. A)**

Tato nářadí jsou vybavena standardním 3/8" trubici se závitem k připojení přívodu stlačeného vzduchu (2). Nářadí je dodáváno s namonovanou redukcí 3/8" na 1/4" v místě připojení.

- Konec se zástrčkou omotejte teflonovou páskou tak, aby bylo zabráněno úniku vzduchu.
- K připojení 1/4" přívodu. Přišroubujte jej k redukcí 3/8" na 1/4" umístěné v přípojném místě vašeho nářadí a spoj pevně dotáhněte.
- K připojení 3/8" přívodu. Po odšroubování redukce 3/8" na 1/4" umístěné v přípojném místě vašeho nářadí (je-li osazena) přišroubujte 3/8" přívod a spoj pevně dotáhněte.

**Pokyny k použití**

Vždy dodržujte bezpečnostní nařízení a příslušné předpisy.

**Přichystání nářadí (obr. C)**

- Odstraňte vlhkost z přívodních hadic a z nádrží stlačeného vzduchu.
- Nářadí promazujte. Viz kapitola „Údržba“.
- Ze zásobníku odstraňte veškeré spony.
- Podavač spon (11) zajistěte v zadní poloze.
- Zkontrolujte volný chod kontaktní patky (3) a podavače spon (11).



V případě, že nelze volně pohybovat kontaktní patkou či podavačem spon, nářadí nepoužívejte.

- Zkontrolujte, zda-li je tlak přiváděného vzduchu nižší, než je doporučená hodnota maximálního pracovního tlaku.
- K vašemu nářadí připojte přívodní hadici vzduchu.
- Zkontrolujte, zda-li není slyšet unikající vzduch okolo ventilů a těsnění.
- Úroveň tlaku vzduchu nastavte na minimální hodnotu doporučeného provozního tlaku vzduchu.



Nikdy nepoužívejte nářadí, pokud je netěsné, nebo pokud jsou některé jeho části poškozeny.

**Práce za chladného počasí**

Pokud pracujeme s nářadím při teplotách pod bodem mrazu:

- Před použitím udržujte nářadí podle možností v teple.
- Od nářadí odpojte přívod stlačeného vzduchu.
- Kápněte 5 - 10 kapek oleje DEWALT určeného pro pneumatická nářadí (nebo oleje pro pneumatická nářadí určené k zimnímu provozu s obsahem ethylenklygolu) do přívodu vzduchu.
- Tlak vzduchu nastavujte maximálně na hodnotu 5.5 baru.
- K nářadí připojte přívodní vzduchovou hadici.
- Do zásobníku doplňte spony tak, jak je popsáno níže.
- 5 až 6-krát spusťte nářadí na kousek zbytků dřeva, aby se promazaly o - kroužky.
- Tlak přívodu vzduchu zvyšte na běžnou pracovní úroveň.
- Nadále pracujte s nářadím obvyklým způsobem.

**Práce za teplého počasí**

Nářadí by mělo pracovat normálně. Vyvarujte se přehřátí nářadí přímým slunečním zářením, mohlo by to způsobit poškození nárazníků, o - kroužků a dalších gumových částí.

**Nabíjení (obr. C)**

Před nabíjením spon vždy připojte nářadí ke vzduchovému přívodu.

- Podavač spon (11) zajistěte v zadní poloze.
- Zvolte vhodnou tyčinku spon. Podívejte se na kapitolu „Technická data“.
- Do vodící štěrbině na horní straně zásobníku vložte tyčinku spon (s).
- Podavač spon (11) odjistěte natožením vzad a potom jej zasuňte dopředu tak, aby byly spony opět přitlačeny.

**Zajištění a doplnění**

- Podavač spon (11) zajistěte v zadní poloze.
- Do vodící štěrbině na zadní straně zásobníku vložte tyčinku spon (s).
- Přitlačením směrem dopředu odjistěte podavač spon a pečlivě jej posuňte vpřed tak, aby tlačil na vložené spony.

**Spuštění nářadí (obr. D)**

Tato nářadí jsou vybavena spouští s pojistkou (1). Při otočení doprava je zabráněno aby se nářadí spustilo.

Při přepnutí přepínače na střední polohu je nářadí plně funkční. Nářadí je možno provozovat ve dvou pracovních režimech: sekvenční (postupný) režim chodu a nárazový režim chodu. Pracovní režim nářadí je dán nainstalovaným typem spouště.

**Sekvenční režim chodu**

Sekvenční režim chodu se používá k občasnému přibíjení, kdy je požadováno velmi pečlivě a přesné rozmístění spon.

- Výše popsaným způsobem připojte spoušť šedé barvy.
- Kontaktní patku přitlačte k pracovní ploše.
- Nářadí stiskem spouště spusťte. Každým stiskem spouště zároveň s přitisknutou kontaktní patkou k pracovní ploše bude naražena jedna spona.

**Nárazový režim chodu**

Nárazový režim chodu se používá k rychlému přibíjení na rovných nepohyblivých površích.

- Výše popsaným způsobem připojte spoušť černé barvy.
- Naražení jedné spony: Pracujte s nářadím tak, jak je popsáno v sekci sekvenčního režimu chodu.
- Naražení několika spon: Nejprve stiskněte spoušť a pak opakovaně přitlačte kontaktní patku k pracovní ploše.



Pokud není nářadí používáno, nedržte spoušť stisknutou. Spoušť zajistěte natočením pojistky vpravo tak, aby bylo znemožněno náhodné spuštění, pokud není nářadí používáno.

**Uzamčení chodu naprázdno**

Kvůli ochraně před poškozením jsou tato nářadí vybavena funkcí uzamčení chodu naprázdno. Uzamčení chodu naprázdno zabraňuje spustit nářadí, pokud je zásobník spon téměř vyprázdněn. Pokud v zásobníku zůstává přibližně 4 - 5 spon a pistol přestane pracovat, doplňte zásobník sadou spon postupem popsaným v oddíle „Nabíjení“.

**Odstranění zaseknuté spony (obr. E)**

Pokud se spona při ražení zasekne ve špičce, vyjmete ji následujícím způsobem:

- Od nářadí odpojte přívod stlačeného vzduchu.
- Zajistěte spoušť pojistkou.
- Ze zásobníku vyjměte všechny spony.
- Odklopte západku vačky (12).
- Stiskněte a zatlačte pevně západku směrem dovnitř ve směru šipky (13) až bude čep západky (14) viditelný.
- Ve stejnou dobu přesuňte zásobník (4) dozadu ve směru šipky (15) tak, aby byla zaseknutá spona viditelná.
- Vyjměte pozohýbanou sponu, podle potřeby je možné si pomoci tenkými kleštičkami.
- Pokud se hnací čepel nachází v dolní poloze, zatlačte ji pomocí šroubováku nahoru.
- Jestliže není možné sponu vyjmout i když je zásobník odsunut na první zarážku, zásobník zcela odmontujte od nářadí. To je možno provést podržením západky vačky (12) pevně uvnitř, zatímco zásobník odtažením směrem vzad od nářadí zcela oddělíme.
- Zásobník připojíme zpětně k nářadí tak, že vložíme čep západky (14) do otvoru držáku zásobníku způsobem, aby přední konec zásobníku zapadnul mezi čepy (16) předního dílu, zatlačíme dovnitř západku vačky (12) a nasuneme zásobník až k nářadí.
- Zásobník nasuneme dopředu, aby byl zcela připojen.
- Přitlačte přední západku (12) do polohy zajištění.
- K nářadí připojte přívod stlačeného vzduchu.
- Naplňte zásobník sponami. Viz kapitola „Nabíjení“.



Pokud se spony ve špičce nářadí často zasekávají, předejte nářadí do autorizovaného servisu firmy DEWALT.

**Nastavení hloubky spon (obr. F)**

Před nastavením hloubky ražených spon vždy nářadí odpojte od přívodu stlačeného vzduchu.

Hloubku, na kterou jsou spony raženy lze nastavit na přední části nářadí.

- Chcete-li zredukovat hloubku ražených spon, stiskněte seřizovací tlačítko (17) a přesuňte kontaktní patku (3) směrem dolů.
- Chcete-li zvýšit hloubku ražených spon, stiskněte seřizovací tlačítko (17) a

přesuňte kontaktní patku (3) směrem nahoru.

### Závěsný hák

Tato nářadí jsou vybavena integrovaným závěsným hákem. Hák je možno přetočit na kteroukoliv stranu nářadí a je jej možno odpojit, pokud jej nebudeme potřebovat.

Závěsný hák odstraníme následujícím způsobem:

- Od nářadí odpojme přívodní hadici stlačeného vzduchu.
- Pomocí kleští nebo hasáku odstraníme matici závěsného háku od koncového uzávěru nářadí.
- Odpojme závěsný hák, podložku a pero zarážky.

### Údržba

Vaše nářadí DEWALT bylo zkonstruováno tak, aby pracovalo co nejdéle s minimálními nároky na údržbu. Dlouhodobá bezproblémová funkce nářadí závisí na jeho řádné údržbě a pravidelném čištění.

Každý den proveďte následující postup údržby:



**Nářadí promažte pomocí 10 - 15 kapek mazacího oleje pro pneumatická nářadí DEWALT**

- Olej kápněte do přívodu stlačeného vzduchu na koncovém uzávěru nářadí.

**Odstraňte veškerou vlhkost z nádrží stlačeného vzduchu a propojovacích hadic**

- Otevřete odvodňovací ventily nádrží stlačeného vzduchu.
- Propojovací hadice zavěste tak, aby mohly zcela vyschnout.



**Vyčistěte zásobník, podavač spon a mechanismus kontaktní patky**

- Čištění lze provést pomocí proudu stlačeného vzduchu.

**Zabezpečte, aby veškeré spoje nářadí byly správně dotaženy a nebyly poškozeny**

- Uvolněné spoje vhodným nářadím dotáhněte.

### Odstranění závad

Pokud se vám zdá, že vaše nářadí nepracuje správně, řiďte se následujícími instrukcemi. Pokud nebude i nadále závada odstraněna, kontaktujte vašeho servisního zástupce.

#### Nářadí nepracuje

- Zkontrolujte přívod stlačeného vzduchu.
- Pokud je teplota nízká, nářadí zahřejte.

#### Nářadí nemá dostatečnou sílu

- Zkontrolujte přívod stlačeného vzduchu.
- Zkontrolujte čistotu výfukových plynů.
- Nářadí promažte.

#### Vrchním uzávěrem prosakuje vzduch

- Dotáhněte šrouby uzávěru.

#### Nářadí vynechává spony

- Zkontrolujte přívod stlačeného vzduchu.
- Nářadí promažte.
- Vyčistěte zásobník a přední část nářadí.
- Zkontrolujte, zda-li je zásobník pevně připojen.

#### Spony se v nářadí zasekávají

- Zkontrolujte, zda-li podle specifikace používáte správný druh spon.
- Zkontrolujte, zda-li je zásobník pevně připojen.
- Dotáhněte šrouby přední části nářadí.



### Recyklace

Nářadí DEWALT které již dosloužilo, lze odevzdat u vašeho autorizovaného servisního zástupce firmy DEWALT, kde bude recyklováno s ohledem na životní prostředí.

### Prohlášení o shodě v rámci EU



D51823/D51845

Společnost DEWALT prohlašuje, že tyto výrobky odpovídají následujícím normám: 98/37/EC, EN 792-13, EN 12549, EN 12096.

Podrobnější informace vám poskytne autorizovaný zástupce fy. DEWALT - viz adresy uvedené dále, nebo je získáte na místech uvedených v odkazu na konci této příručky.

Horst Großmann  
Technický a vývojový ředitel  
DEWALT, Richard-Klinger-Straße 40,  
D-65510, Idstein, Germany

### Všeobecné bezpečnostní pokyny

Při použití elektrického nářadí musí být z hlediska snížení rizika vzniku poranění nebo materiálních škod, pečlivě dodržovány základní bezpečnostní pokyny, včetně pokynů uvedených v tomto návodu. Před použitím tohoto výrobku si řádně prostudujte celý návod. Tento návod si pečlivě uschovejte!

- **Udržujte čistotu v pracovním prostoru.** Nepořádek na pracovním stole a v jeho okolí může vést ke způsobení nehody.
  - **Berte ohled na okolí pracovní plochy.** Nevystavujte nářadí dešti. Nepracujte s nářadím v podmínkách s vysokou vlhkostí. Zajistěte si kvalitní osvětlení pracovní plochy. Nepoužívejte nářadí v blízkosti hořlavých nebo výbušných kapalin a plynů.
  - **Udržujte děti mimo dosah.** Nedovolte dětem, ostatním osobám nebo zvířatům, aby se dostaly do blízkosti pracovního prostoru a aby se dotýkaly nářadí nebo napájecího kabelu.
  - **Uskladnění nepoužívaného nářadí.** Jestliže nářadí nepoužíváte, musí být uskladněno na suchém místě a také vhodně zabezpečeno tak, aby se nedostalo dětem do rukou.
  - **Vhodně se oblékejte.** Nenoste volné oblečení nebo šperky. Mohou být zachyceny pohybujícími se částmi nářadí. Jestliže pracujete venku, používejte pokud možno gumové rukavice a neklouzavou obuv. Jestliže máte dlouhé vlasy, používejte vhodnou pokrývku hlavy.
  - **Nepřetěžujte se.** Při práci stále udržujte vhodný a pevný postoj.
  - **Buďte stále pozorní.** Stále sledujte, co děláte. Při práci přemýšlejte a jestliže jste unavení, práci přerušete.
  - **Používejte vhodné nářadí.** Použití tohoto nářadí je popsáno v tomto návodu. Nepřetěžujte malá nářadí nebo přídatná zařízení při práci, která je určena pro výkonnější nářadí. Nářadí bude pracovat lépe a bezpečněji, jestliže bude používáno ve výkonnostním rozsahu, pro který bylo určeno.
- Varování!** Použití jiného příslušenství nebo přídatného zařízení a provádění jiných

pracovních operací než je doporučeno tímto návodem, může způsobit poranění obsluhy.

- **Provádějte pečlivou údržbu.** Z důvodu bezpečnějšího a výkonnějšího provozu udržujte nářadí připravené a čisté. Dodržujte pokyny pro provádění údržby a pro výměnu příslušenství. Udržujte všechny ovládací prvky čisté, suché a neznečistěné olejem nebo mazivou.
- **Kontrola poškozených částí.** Před každým použitím nářadí pečlivě zkontrolujte, zda není poškozeno. Zkontrolujte vychýlení a uložení pohybujících se částí, opotřebenou částí a další prvky, které mohou ovlivnit provoz nářadí. Ujistěte se, zda bude nářadí řádně pracovat a zda bude řádně provádět určenou funkci. Jestliže je nářadí nebo jeho jakákoliv část poškozena, nepoužívejte jej. Jestliže nefunguje hlavní spínač, nářadí nepoužívejte. Zničené kryty a jiné poškozené díly nechejte vyměnit ve značkovém servisu. Nikdy neprovádějte žádné opravy sami.
- **Vaše nářadí nechejte opravit u autorizovaného servisního zástupce firmy DEWALT.** Vaše nářadí bylo vyrobeno v souladu se závažnými bezpečnostními předpisy. Především nebezpečí můžete pouze pokud budete nářadí dávat k opravě pouze kvalifikovaným technikům.

#### **Další bezpečnostní pokyny pro pneumtické nastřelovací pistole**


- Při každé práci s nastřelovací pistolí používejte bezpečnostní brýle.
- Používejte ochranné pomůcky k ochraně sluchu.
- Používejte pouze doporučené typy spon tak, jak je uvedeno v příručce.
- Nepoužívejte žádných podstavců ani podpěr nářadí.
- Nářadí nikdy nepoužívejte k jakýmkoliv jiným účelům, než jsou popsány v této příručce.
- Před každou operací zkontrolujte bezpečnost a funkčnost spínacího mechanismu a zda jsou správně dotaženy veškeré šroubky a matice nářadí.
- U přípojek ke zdroji stlačeného vzduchu používejte výhradně rychloupínací spojky.
- Čepy, které nejsou montovány napevno musí být na zařízení uchyceny takovým

způsobem, aby v něm po jeho odpojení nezůstal žádný stlačený vzduch.

- Vždy používejte čistý suchý stlačený vzduch. Jako zdroj energie tohoto nářadí nepoužívejte kyslík ani jakékoli hořlavé plyny.
- Nářadí připojujte pouze k takovému zdroji stlačeného vzduchu, aby dodávaný tlak nepřekročil více jak 10 procent maximální povolené hodnoty daného nářadí. V případě vyššího tlaku použijte redukční válce tlaku obsahující přetlakový ventil. Tyto by měly být zabudovány ve vzduchovém kompresoru.
- Používejte pouze takové přírodní hadice, jejichž tlakové zatížení převyšuje maximální hodnotu pracovního tlaku nářadí.
- Před přenášením nářadí odpojte od přívodu stlačeného vzduchu, obzvláště v případě, že při práci využíváte žebřík, nebo pokud je při předávání nářadí použita neobvyklá poloha.
- Pokud nářadí nepoužíváte, odpojte jej od zdroje stlačeného vzduchu.
- Zabraňte poškození či opotřebením nářadí způsobeným například:
  - propíchnutím nebo rytím
  - neschválenými úpravami od výrobce
  - vedením proti tvrdým podložkám například z oceli
  - pádem na podlahu
  - používání nadměrně velké síly jakéhokoliv druhu
- Nepoužívejte nářadí jako kladivo.
- Nikdy nespouštějte nářadí, pokud míří spínací hrotem na vás nebo na jinou osobu.
- Při práci držte nářadí takovým způsobem, aby nedošlo k případnému poranění hlavy či ostatních částí těla vlivem odskoku nářadí zapříčiněného výpadkem dodávky stlačeného vzduchu nebo pokud během práce narazíte na tvrdý podklad.
- Nikdy nespouštějte nářadí, pokud míříte spínacím hrotem do volného prostoru.
- Nářadí přenášejte na pracovišti pouze držetím za rukojeť a nikdy jej nepřenášejte se sepnutým spínačem.
- Berte ohled na pracovní prostředí. Spínací hroty mohou probít tenký materiál nebo ulámat rohy či okraje obrobku a tak vystavit obsluhu riziku poranění.
- Nesbíjejte blízko okrajů obrobku.
- Neražte spony přes spony již naražené.


- Používejte pouze náhradní díly specifikované výrobcem, nebo schválené jeho autorizovanými zástupci.
- Opravy nářadí zadávejte pouze výrobci, nebo autorizovanému servisnímu středisku. Tito mají povinnost řídit se pokyny výrobce a používat patřičné nástroje a vybavení.
- Nerozebírejte jakoukoliv část nářadí, mohlo by dojít k narušení bezpečnostních spojů.
- Předávejte nářadí k důkladné a pravidelné servisní prohlídce.

Na nářadí lze nalézt následující piktogramy:

 Pneumatické nářadí s bezpečnostními přípoji.


 Nepoužívejte při práci na žebříku.


 Sklon zásobníku.


 Maximální počet spon v zásobníku.

 Průměr spony.

 Délka spony.

 Maximální pracovní tlak.

 Typ spony s oblou hlavou.

 Typ spony se zápuštnou hlavou.

## Politika služby zákazníkům

Spokojenost zákazníka s výrobkem a servisem je náš cíl.

Kdykoli budete potřebovat radu či pomoc, obraťte se s důvěrou na nejbližší servis DEWALT, kde Vám vyškolený personál poskytne naše služby na nejvyšší úrovni.

## Záruka DEWALT - 30 / 1 / 1

Blahopřejeme Vám ke koupi tohoto kvalitního výrobku DEWALT.

Náš závazek ke kvalitě v sobě samozřejmě zahrnuje také naše služby zákazníkům.

Proto nabízíme záruční lhůtu daleko přesahující minimální požadavky vyplývající ze zákona.

Kvalita tohoto přístroje nám umožňuje nabídnout Vám:

**30 dní záruku výměny.** Vyskytne-li se v průběhu třiceti dní od zakoupení jakákoliv závada, bude Vám při dodržení níže uvedených podmínek u Vašeho obchodníka přístroj vyměněn za nový.

**1 rok záruku jistoty.** Po dobu jednoho roku od zakoupení máte nárok na bezplatné prohlídky v autorizovaných servisech DEWALT.

**1 rok záruku kvality.** Objeví-li se jakékoliv materiálové nebo výrobní vady v průběhu jednoho roku od zakoupení, garantujeme jejich bezplatné odstranění případně, dle našeho uvážení, bezplatnou výměnu přístroje za níže uvedených podmínek.

### Podmínky uznání záruky:

- Přístroj bude opraven (spolu s originálním záručním listem DEWALT a s dokladem o nákupu), buď přímo nebo přes Vašeho obchodníka DEWALT, do jednoho z pověřených servisních středisek DEWALT, která jsou autorizována k provádění záručních oprav.
- Přístroj byl používán pouze s originálním příslušenstvím DEWALT, či přídatnými zařízeními a příslušenstvím BBW nebo Piranha, které je výslovně doporučeno jako vhodné k používání spolu s přístroji DEWALT.
- Přístroj byl používán a udržován v souladu s návodem k obsluze.

- Motor přístroje nebyl přetěžován a nejsou patrné žádné známky poškození vnějšími vlivy.
- Do přístroje nebylo zasahováno nepovolanou osobou. Osoby povolané tvoří personál pověřených servisních středisek DEWALT, která jsou autorizována k provádění záručních oprav.

Navíc autorizovaný servis DEWALT poskytuje na veškeré provedené opravy a vyměněné náhradní díly další servisní záruční lhůtu 6 měsíců.

Záruka se nevztahuje na spotřební příslušenství (vrtáky, šroubovací nástavce, pilové kotouče, hoblovací nože, brusné kotouče, pilové listy, brusný papír apod.) ani na součásti přístroje poškozené opotřebením.

## Black & Decker

Klásterského 2

143 00 Praha 4 - Modřany

Tel.: 02-44402450

Fax: 02-4021280

Právo na případné změny vyhrazeno.

12/99

## PNEUMATICKÁ NASTREL'OVACIA PIŠTOL'

### Blahoželáme Vám!

Rozhodli ste sa pre pneunáradie firmy DEWALT, ktorá pokračuje v dlhoročnej tradícii tejto firmy, vyznačujúcej sa tým, že ponúka odborníkovi iba vyspelé a mnohými skúškami osvedčené kvalitné výrobky. Roky skúseností a nepretržitý inovačný proces robí z firmy DEWALT právom spoľahlivého partnera pre všetkých užívateľov profesionálneho náradia.

### Technické údaje

	D51823	D51845
$L_{pa}$ (akustický tlak) dB(A)	< 92	< 92
$L_{WA}$ (akustický výkon) dB(A)	< 105	< 105
Hodnota vibrácií ruka/paža $m/s^2$	3.2 <sup>1)</sup>	3.2 <sup>1)</sup>
Odporučený prevádzkový tlak		
tlak	bar 4.8-8.3	4.8-8.3
Maximálny prevádzkový tlak	bar 8.3	8.3
Spotreba vzduchu na jeden ráz (pri tlaku 6.9 baru)	l 2.04	2.04
Pracovný režim	dotykové ovládanie	
Uhol zásobníka	° 31°	20°
Typ použitých spôn	zápustná oblá hlava	hlava
Dĺžka spôn (klincov)	mm 50-90	50-90
Priemer spôn	mm 2.9-3.3	2.9-3.8
Uhol zásobníka spôn	° 31°-34°	20°-22°
Hmotnosť (bez batérii)	kg 3.4	3.45

<sup>1)</sup> Táto hodnota je charakteristická pre použité náradie a nie je v nej počas chodu náradia zahrnuté pôsobenie na sústavu ruka - paža. Pri používaní náradia bude závisieť napríklad od sily uchopenia, sily prítlaku, spôsobu práce, nastavenia energického príkonu, od vlastného polotovaru a spôsobu uchytenia polotovaru.

### Obsah balenia

Balenie obsahuje:

- 1 Pneumatickú nastrel'ovaciú pištoľ
  - 1 Sekvenčnú spúšť
  - 1 Pár bezpečnostných okuliarov
  - 1 Fľašu oleja pre pneumatické náradie DEWALT
  - 1 Návod na použitie
  - 1 Schématický výkres
- Skontrolujte, či počas prepravy nedošlo k poškodeniu vlastného náradia, jednotlivých dielov alebo príslušenstva.

- Skôr, ako začnete s náradiem pracovať, venujte dostatok času pozornému prečítaniu a porozumeniu tomuto návodu na použitie.

### Popis (obr. A)

Vaša pneumatická nastrel'ovacia pištoľ D51823/D51854 bola vyrobená na pribíjanie spôn do drevených materiálov.

- 1 Spúšť s poistkou
- 2 Vzduchová pripojka
- 3 Kontaktná päťka
- 4 Zásobník

### Montáž a zostavenie

#### Vol'ba spúšte

Toto náradie je vybavené nárázovou spúšťou. V originálnom balení sa nachádza tiež sekvenčná spúšť. Vysvetlenie funkcie „nárázovej“ a „sekvenčnej“ spúšte je uvedené nižšie.

- Šedá spúšť s vytlačeným obrázkom jednoduchej spony na bočnej strane je spúšť sekvenčná. Po inštalácii tejto spúšte bude náradie fungovať v sekvenčnom (postupnom) režime chodu.
- Čierna spúšť s vytlačeným obrázkom trojitej spony na bočnej strane je spúšť nárázová. Po inštalácii tejto spúšte bude náradie fungovať v nárázovom režime chodu.

#### Skladanie spúšte (obr. B)

- Odpojte prívod stlačeného vzduchu od náradia.
- Zo zásobníka odstráňte všetky spony.
- Z konca spájacieho čapu (6) zložte dolu gumovú príchytku (5).
- Spájací čap vyťahnite.
- Oddelte zostavu spúšte (7).

#### Nasadzovanie spúšte (obr. B)

- Vyberte si vhodný druh spúšte.
- Zostavu spúšte vložte do štrbiny určenej na prichytenie spúšte tak, aby bolo zaistené riadne nasadenie pružiny spúšte (8).
- Zaistite, aby bolo kontaktné zdvíhacie vodidlo (9) zatlačené úplne nahor, a aby bolo v rovnakej rovine s krytom náradia, a aby lícovalo s otvorom v kryte náradia (10).
- Cez rám náradia nasuňte spájací čap (6) tak, aby prechádzal vodidlami a zostavou spúšte.

- Na koniec spájacieho čapu navlečte gumenú prichytku (5).

#### **Pripojenie prívodu stlačeného vzduchu (obr. A)**

Toto náradie je vybavené štandardnou 3/8" trubicou so závitom na pripojenie prívodu stlačeného vzduchu (2). Náradie je dodávané s namontovanou redukciou 3/8" na 1/4" v mieste pripojenia.

- Koniec se zástrčkou obmotajte teflonovou páskou tak, aby bolo zabránené úniku vzduchu.
- K pripojeniu 1/4" prívodu. Priskrutkujte ho k redukcii 3/8" na 1/4" umiestnenej v pripájacom mieste Vášho náradia a spoj pevne pritiahnite.
- K pripojeniu 3/8" prívodu. Po odskrutkovaní redukcie 3/8" na 1/4" umiestnenej v pripájacom mieste Vášho náradia (ak je nasadená) priskrutkujte 3/8" prívod a spoj pevne pritiahnite.

#### **Návod na obsluhu**



Vždy dodržiavajte bezpečnostné nariadenia a príslušné predpisy.

#### **Príprava náradia (obr. C)**

- Odstráňte vlhkosť z prívodných hadíc a z nádrží stlačeného vzduchu.
- Náradie namažte. Pozri kapitola „Údržba“.
- Zo zásobníka odstráňte všetky spony.
- Podávač spôn (11) zaistíte v zadnej polohe.
- Skontrolujte voľný chod kontaktnej pätky (3) a podávača spôn (11).



V prípade, že sa nedá voľne pohybovať kontaktnou pätkou alebo podávačom spôn, náradie nepoužívajte.

- Skontrolujte, či je tlak privádzaného vzduchu nižší, než je odporúčená hodnota maximálneho pracovného tlaku.
- K Vášmu náradiu pripojte prívodnú hadicu vzduchu.
- Skontrolujte, či nie je počuť unikajúci vzduch okolo ventilov a tesnenia.
- Úroveň tlaku vzduchu nastavte na minimálnu hodnotu odporúčeného prevádzkového tlaku vzduchu.



Nikdy nepoužívajte náradie, pokiaľ nie je tesné, alebo ak sú niektoré jeho časti poškodené.

#### **Práca v chladnom počasi**

Pokiaľ s náradím pracujeme pri teplotách pod bodom mrazu:

- Pred použitím udržiavajte náradie, pokiaľ to bude možné, v teple.
- Odpojte od náradia prívod stlačeného vzduchu.
- Kvapnite 5 - 10 kvapiek oleja DEWALT určeného pre pneumatické náradie (alebo oleja s obsahom ethylenklygolu pre pneumatické náradie určeného na prevádzku v zime), do prívodu vzduchu.
- Tlak vzduchu nastavujte maximálne na hodnotu 5.5 baru.
- K náradiu pripojte prívodnú vzduchovú hadicu.
- Do zásobníka doplňte spony podľa ďalej popísaného postupu.
- 5 až 6-krát spustíte náradie na kúsok zvyšku dreva tak, aby sa premazali o - krúžky.
- Tlak prívodu vzduchu zvýšte na bežnú pracovnú úroveň.
- Ďalej pracujte s náradím obvyklým spôsobom.

#### **Práca v teplom počasi**

Náradie by malo pracovať normálne. Zabráňte prehriatiu náradia priamym slnečným žiarením, mohlo by to spôsobiť poškodenie nárazníkov, o - krúžkov a ďalších gumených častí.

#### **Nabíjanie (obr. C)**



Pred nabíjaním spôn vždy pripojte náradie ku vzduchovému prívodu.

- Podávač spôn (11) zaistíte v zadnej polohe.
- Vyberte vhodnú tyčinku so sponami. Pozrite sa na kapitolu „Technické údaje“.
- Do vodiacej štrbiny na hornej strane zásobníka vložte tyčinku so sponami (s).
- Podávač spôn (11) odistíte natiahnutím dozadu, a potom ho zasuňte dopredu tak, aby boli spony opäť pritlačené.

#### **Zaistenie a doplnenie**

- Podávač spôn(11) zaistíte v zadnej polohe.
- Do vodiacej štrbiny na zadnej strane zásobníka vložte tyčinku spôn(s).
- Pritlačením smerom dopredu odistíte podávač spôn a pozorne ho posuňte dopredu tak, aby tlačil na vložené spony.

#### **Zapínanie náradia (obr. D)**

Toto náradie je vybavené spúšťou s poistkou (1). Pri otočení doprava je zabránené, aby sa náradie zaplo.

Pri prepnutí prepínača na strednú polohu je náradie úplne funkčné. Náradie má dva možné prevádzkové režimy: sekvenčný (postupný) režim chodu a nárazový režim chodu. Pracovný režim náradia je daný podľa typu nainštalovanej spúšte.

#### **Sekvenčný režim chodu**

Sekvenčný režim chodu sa používa na občasné pribíjanie, keď je požadované veľmi presné rozmiestnenie spôn.

- Vyššie popísaným spôsobom pripojte spúšť šedej farby.
- Kontaktnú pätku pritlačte k pracovnej ploche.
- Náradie stlačením spúšte zapnete. Každým stlačením spúšte zároveň s pritlačenou kontaktnou pätkou k pracovnej ploche bude narazená jedna spona.

#### **Nárazový režim chodu**

Nárazový režim chodu sa používa na rýchle pribíjanie na rovných nepohyblivých povrchoch.

- Vyššie popísaným spôsobom pripojte spúšť čiernej farby.
- Narazenie jednej spony: Pracujte s náradím tak, ako je popísané v časti sekvenčný režim chodu.
- Narazenie niekoľkých spôn: Najskôr stlačte spúšť, a potom opakovane pritlačajte kontaktnú pätku k pracovnej ploche.



Ak sa náradie nepoužíva, nedržte spúšť stlačenú. Spúšť zaistíte natočením poistky doprava tak, aby bolo zabránené náhodnému spusteniu, ak sa náradie nepoužíva.

#### **Uzamknutie chodu naprázdno**

Na ochranu pred poškodením sú tieto náradia vybavené funkciou uzamknutia chodu naprázdno. Uzamknutie chodu naprázdno zabraňuje spustiť náradie, ak je zásobník na spony takmer vyprázdnený. Ak v zásobníku zostáva približne 4 - 5 spôn a zbijačka prestane pracovať, doplňte zásobník súpravou spôn postupom popísaným v časti „Nabíjanie“.

#### **Odstránenie zaseknutej spony (obr. E)**

Ak sa spona pri razení zasekne v špičke, vytiahnete ju nasledujúcim spôsobom:

- Odpojte od náradia prívod stlačeného vzduchu.
- Zaistite spúšť poistkou.
- Vytiahnite všetky spony zo zásobníka.
- Odklopte západku vačky (12).
- Stlačte a pevne zatlačte západku smerom dovnútra v smere šípky (13), pokiaľ nebude čap západky (14) viditeľný.
- Potom presuňte zásobník (4) dozadu v smere šípky (15) tak, aby bola zaseknutá spona viditeľná.
- Vytiahnite poohýbanú sponu, podľa potreby si môžete pomôcť tenkými kliešťami.
- Ak sa hnacia čepeľ nachádza v dolnej polohe, zatlačte ju pomocou skrutkovača nahor.
- Ak sponu nemôžete vytiahnuť, aj keď je zásobník odsunutý na prvú zarážku, zásobník úplne odmontujte od náradia. To je možné previesť podržaním západky vačky (12) pevne vo vnútri, zatiaľ čo zásobník odtiahnutím smerom dozadu od náradia úplne oddelíme.
- Zásobník pripojíme naspäť k náradiu tak, že vložíme čap západky (14) do otvoru držadla zásobníka tak, aby predný koniec zásobníka zapadol medzi čapy (16) predného dielu, zatlačíme dovnútra západku vačky (12) a nasunieme zásobník až k náradiu.
- Zásobník nasunieme dopredu tak, aby bol úplne pripojený.
- Pritlačte prednú západku (12) do zaistenej polohy.
- K náradiu pripojte prívod stlačeného vzduchu.
- Naplňte zásobník sponami. Pozri kapitola „Nabíjanie“.



Ak sa spony v špičke náradia často zasekávajú, odovzdajte náradie do autorizovaného servisu firmy DEWALT.

#### **Nastavenie hĺbky spôn (obr. F)**



Pred nastavením hĺbky razených spôn náradie vždy odpojte od prívodu stlačeného vzduchu.

Hĺbku, na akú sú spony razené je možné nastaviť na prednej časti náradia.

- Ak chcete zredukovať hĺbku razených spôn, stlačte nastavovacie tlačidlo (17) a presuňte kontaktnú pätku (3) smerom nadol.
- Ak chcete zvýšiť hĺbku razených spôn,



stlačte nastavovacie tlačidlo (17) a presuňte kontaktnú pätku (3) smerom nahor.

### Závesný hák

Toto náradie je vybavené integrovaným závesným hákom. Hák je možné pretočiť na ktorúkoľvek stranu na náradí a je možné ho odpojiť, pokiaľ ho nebudeme potrebovať. Závesný hák odstránime nasledujúcim spôsobom:

- Od náradia odpojíme prírodnú hadicu stlačeného vzduchu.
- Pomocou klieští alebo hasáka odstránime maticu závesného háku od koncového uzáveru na náradí.
- Odpojíme závesný hák, podložku a pero zarážky.

### Údržba

Vaše náradie DEWALT bolo skonštruované tak, aby pracovalo čo najdlhšie s minimálnymi nárokmi na údržbu. Dlhodobá bezproblémová funkcia náradia závisí od jeho riadnej údržby a pravidelného čistenia.

Každý deň preveďte nasledujúcu údržbu:



**Náradie premažte pomocou 10 - 15 kvapiek mazacieho oleja pre pneumatikové náradie DEWALT**

- Olej kvapnite do prívodu stlačeného vzduchu na koncovom uzávere na náradí.

**Odstráňte všetku vlhkosť z nádrží stlačeného vzduchu a spájacích hadíc**

- Otvorte odvodňovacie ventily na nádržiach stlačeného vzduchu.
- Spájacie hadice zaveste tak, aby mohli úplne vyschnúť.



**Vyčistite zásobník, podavač spôn a mechanizmus kontaktnej pätky**

- Čistenie je možné previesť pomocou prúdu stlačeného vzduchu.

**Zaistite, aby všetky spoje na náradí boli správne dotiahnuté a neboli poškodené**

- Uvoľnené spoje vhodným náradím dotiahnite.

### Odstránenie porúch

Pokiaľ sa Vám zdá, že Vaše náradie nepracuje správne, riadte sa nasledujúcimi inštrukciami. Ak porucha nebude aj naďalej odstránená, kontaktujte Vášho servisného zástupcu.

#### Náradie nepracuje

- Skontrolujte prívod stlačeného vzduchu.
- Ak je nízka teplota, náradie zahrejte.

#### Náradie nemá dostatočnú silu

- Skontrolujte prívod stlačeného vzduchu.
- Skontrolujte čistotu výfukových plynov.
- Náradie premažte.

#### Vrchným uzáverom presakuje vzduch

- Dotiahnite skrutky uzáveru.

#### Náradie vynecháva spony

- Skontrolujte prívod stlačeného vzduchu.
- Náradie premažte.
- Vyčistite zásobník a prednú časť náradia.
- Skontrolujte, či je zásobník pevne pripojený.

#### Spomy sa v náradí zasekávajú

- Skontrolujte, či podľa špecifikácie používate správny druh spôn.
- Skontrolujte, či je zásobník pevne pripojený.
- Dotiahnite skrutky na prednej časti náradia.



### Recyklácia

Náradie DEWALT, ktoré už doslúžilo, je možné odovzdať u Vášho autorizovaného servisného zástupcu firmy DEWALT, kde bude recyklované s ohľadom na životné prostredie.

### Prehlásenie o zhode v rámci EU

D51823/D51845

Spoločnosť DEWALT prehlasuje, že tieto výrobky zodpovedajú nasledujúcim normám: 98/37/EC, EN 792-13, EN 12549, EN 12096.

Podrobnejšie informácie Vám poskytnie autorizovaný zástupca fy. DEWALT - pozri ďalej uvedené adresy alebo ich získate na miestach uvedených v odkaze na konci tejto príručky.

Horst Großmann  
Technický a vývojový riaditeľ  
DEWALT, Richard-Klinger-Straße 40,  
D-65510, Idstein, Germany

### Všeobecné bezpečnostné pokyny

**Pri používaní tohoto el. náradia vždy dodržujte základné bezpečnostné pokyny, vrátane pokynov uvedených v tomto návode, aby ste znížili riziko vzniku poranenia alebo materiálnych škôd. Skôr než začnete el. náradie používať, pozorne si prečítajte celý návod na použitie. Tento návod uschovajte.**

- **Udržujte poriadok na pracovisku.** Neporiadok na pracovnom stole a v jeho okolí môže viesť k nebezpečenstvu vzniku nehody.
  - **Uvedomte si, v akom prostredí pracujete.** Nevystavujte el. náradie dažďu. Nepracujte s náradím v podmienkach s vysokou vlhkosťou. Pracovný priestor majte vždy dobre osvetlený. Nepoužívajte náradie v blízkosti horľavých alebo výbušných kvapalín a plynov.
  - **Udržujte náradie mimo dosahu detí.** Nedovoľte deťom, iným osobám alebo zvieratám, aby vstupovali na pracovisko, a aby sa dotýkali náradia alebo napájacieho kábla.
  - **Uskladnenie nepoužívaného náradia.** Ak sa náradie nepoužíva, musí byť uložené na suchom mieste, a tiež bezpečne uzamknuté, mimo dosahu detí.
  - **Používajte vhodné pracovné oblečenie.** Nenoste príliš voľné oblečenie alebo šperky, ktoré by mohli byť zachytené o pohybujúce sa časti náradia. Ak pracujete vonku, odporúčame použiť pracovné rukavice a protišmykovú obuv. Ak máte dlhé vlasy, používajte sieťku na vlasy.
  - **Nepreťažujte sa.** Pri práci vždy udržiavajte vhodný a pevný postoj.
  - **Buďte stále pozorní.** Sústreďte sa na prácu, premýšľajte, a ak ste unavení, prerušite prácu.
  - **Používajte vhodné náradie.** Použitie tohoto náradia je popísané v tomto návode. Nepreťažujte malé náradie alebo prídavné zariadenia pri práci, ktorá je určená pre výkonnejšie náradie. Náradie bude pracovať lepšie a bezpečnejšie, ak bude používané v takom výkonnostnom rozsahu, na aký bolo určené.
- Upozornenie!** Použitie iného príslušenstva alebo prídavného zariadenia a prevádzanie iných pracovných operácií

s týmto náradím, než je odporúčané v tomto návode, môže spôsobiť poranenie obsluhujúceho.

- **Prevádzajte dôkladnú údržbu.** Z dôvodu bezpečnej a výkonnejšej prevádzky udržiavajte svoje náradie pripravené a v čistom stave. Dodržujte predpisy pre údržbu a pokyny k výmene príslušenstva. Udržiavajte všetky ovládacie prvky suché, čisté a neznečistené olejom a mazivami.
- **Kontrola poškodených častí.** Pred každým použitím náradie dôkladne skontrolujte, či nie je poškodené. Skontrolujte vychýlenie a uloženie pohyblivých častí a ďalšie prvky, ktoré môžu ovplyvniť prevádzku náradia. Uistite sa, či bude náradie riadne pracovať, a či bude riadne prevádzať určenú funkciu. Ak je náradie alebo akákoľvek jeho časť poškodená, nepoužívajte ho. Ak nefunguje hlavný spínač, náradie nepoužívajte. Zničené kryty a iné poškodené diely nechajte opraviť v značkovom servise. Nikdy neprevádzajte žiadne opravy sami.
- **Prevádzanie opráv zverte iba autorizovanému servisnému zástupcovi firmy DEWALT.** Toto elektrické náradie vyhovuje platným bezpečnostným predpisom. Predísť nebezpečenstvu môžete vtedy, ak budú všetky opravy elektrických zariadení prevádzať kvalifikovaní technici firmy DEWALT.

#### Ďalšie bezpečnostné pokyny pre pneumatické nastreľovacie pištole

- Pri každej práci s pištoľou používajte bezpečnostné okuliare.
- Používajte ochranné pomôcky na ochranu sluchu.
- Používajte iba odporúčané typy spŕn tak, ako je uvedené v príručke.
- Nepoužívajte žiadne podstavce ani podpery na náradie.
- Náradie nikdy nepoužívajte na akékoľvek iné účely, okrem tých, ktoré sú uvedené v tejto príručke.
- Pred každou operáciou skontrolujte bezpečnosť a funkčnosť spínacieho mechanizmu, a či sú správne dotiahnuté všetky skrutky a matice na náradí.
- Pri pripojkách k zdroju stlačeného vzduchu používajte výlučne rýchlopínacie spojky.

- Čapy, ktoré nie sú namontované napevno, musia byť na zariadení pripevnené tak, aby v ňom po ich odpojení nezostal žiadny stlačený vzduch.
- Vždy používajte čistý suchý stlačený vzduch. Ako zdroj energie tohoto náradia nepoužívajte kyslík, ani žiadne iné horľavé plyny.
- Náradie pripájajte iba k takému zdroju stlačeného vzduchu, aby dodávaný tlak neprekročil viac ako 10 percent maximálnej povolenej hodnoty daného náradia. V prípade vyššieho tlaku použite redukčné valce tlaku obsahujúce protitlakový ventil. Tieto by mali byť zabudované vo vzduchovom kompresore.
- Používajte iba také prírodné hadice, ktorých tlaková záťaž prevyšuje maximálnu hodnotu pracovného tlaku náradia.
- Pred prenášaním náradie odpojte od prívodu stlačeného vzduchu, hlavne v tom prípade, ak počas práce používate rebrík, alebo ak je pri predávaní náradia použitá neobvyklá poloha.
- Ak náradie nepoužívate, odpojte ho od zdroja stlačeného vzduchu.
- Zabráňte poškodeniu alebo opotrebeniu náradia spôsobenom napríklad:
  - prepichnutím alebo rytím
  - neschválenými úpravami od výrobcu
  - pádom na podlahu
  - používaním nadmerne veľkej sily akéhokoľvek druhu
- Nepoužívajte náradie ako kladivo.
- Náradie nikdy nespúšťajte, ak spínací hrot mieri na Vás alebo na inú osobu.
- Pri práci držte náradie tak, aby nedošlo k prípadnému poraneniu hlavy alebo ostatných častí tela vplyvom odskočenia náradia zapríčineného výpadkom dodávky stlačeného vzduchu, alebo ak v priebehu práce narazíte na tvrdý podklad.
- Nikdy nespúšťajte náradie, ak spínacím hrotom mierite do voľného priestoru.
- Náradie prenášajte po pracovisku iba držaním za rukoväť a nikdy ho neprenášajte so zapnutým spínačom.
- Berte ohľad na pracovné prostredie. Spínacie hroty môžu prebiť tenký materiál alebo polámať rohy alebo okraje polotovaru, a tak vystaviť obsluhujúceho riziku poranenia.
- Nezbíjajte v blízkosti okrajov polotovaru.

- Nenarážajte spony cez spony, ktoré sú už narazené.
- Používajte iba náhradné diely špecifikované výrobcom, alebo schválené jeho autorizovanými zástupcami.
- Opravy náradia zadávajte iba výrobcovi, alebo autorizovanému servisnému stredisku. Títo majú za povinnosť riadiť sa pokynmi výrobcu a používať iba určené nástroje a vybavenie.
- Nerozoberajte žiadnu časť náradia, mohlo by dôjsť k narušeniu bezpečnostných spojov.
- Náradie odovzdávajte na dôkladnú a pravidelnú servisnú prehliadku.

Na náradí môžete nájsť nasledujúce piktogramy:



Pneumatické náradie s bezpečnostnými prípojkami.



Nepoužívajte pri práci na rebríku.



Sklon zásobníka.



Maximálny počet spŕn v zásobníku.



Priemer spony.



Dĺžka spony.



Maximálny pracovný tlak.



Typ spony s oblou hlavou.



Typ spony so zápustnou hlavou.

### Politika služieb zákazníkom

Spokojnosť zákazníka s výrobkom a servisom je náš najvyšší cieľ.

Kedykoľvek budete potrebovať radu či pomoc, obráťte sa s dôverou na náš najbližší servis DEWALT, kde Vám vyškolený personál poskytne naše služby na najvyššej úrovni.

### Záruka DEWALT - 30 / 1 / 1

Blahoželáme Vám k zakúpeniu tohto kvalitného výrobku DEWALT.

Náš záväzok ku kvalite zahŕňa v sebe samozrejme tiež naše služby zákazníkom.

Preto ponúkame záručnú dobu ďaleko presahujúcu minimálne požiadavky vyplývajúce zo zákona.

Kvalita tohto prístroja nám umožňuje ponúknuť Vám **30 dní záruku istoty**. Ak sa objaví v priebehu tridsiatich dní od zakúpenia prístroja akákoľvek závada podliehajúca záruke, bude Vám u Vašeho obchodníka prístroj vymenený za nový. Vďaka **1 ročnej záruke istoty** máte nárok po dobu 1 roku od zakúpenia prístroja na bezplatné prehliadky v autorizovanom servise DEWALT. **1 ročná záruka kvality** garantuje po dobu 1 roku od zakúpenia bezplatné odstránenie akejkoľvek materiállovej alebo výrobnnej vady za nasledujúcich podmienok:

- Prístroj bude dopravený (spolu s originálnym záručným listom DEWALT a s dokladom o nákupe) do jedného z poverených servisných stredísk DEWALT, ktoré sú autorizované na vykonávanie záručných opráv.
- Prístroj bol používaný iba s originálnym príslušenstvom alebo prídavnými zariadeniami a príslušenstvom BBW či Piranha, ktoré je vyslovene odporúčané ako vhodné na použitie spolu s prístrojom DEWALT.
- Prístroj bol používaný a udržiavaný v súlade s návodom na obsluhu.
- Motor prístroja nebol preťažovaný a nie sú badateľné žiadne známky poškodenia vonkajšími vplyvmi.

- Do prístroja nebolo zasahované nepovolanou osobou. Osoby povolané tvoria personál poverených servisných stredísk DEWALT, ktoré sú autorizované na vykonávanie záručných opráv.

Naviac servis DEWALT poskytuje na všetky vykonávané prevedené opravy a vymenené náhradné diely ďalšiu servisnú záručnú dobu v trvaní 6 mesiacov.

Záruka sa nevzťahuje na spotrebné príslušenstvo (vrtáky, skrutkovacie nástavce, pílové kotúče, hoblovacie nože, brúsne kotúče, pílové listy, brúsny papier a pod.), ani na príslušenstvo prístroja poškodené opotrebovaním.

DEWALT ponúka rozsiahlu sieť autorizovaných servisných opravovní a zberných stredísk. Ich zoznam nájdete na záručnom liste.

### Black & Decker

Stará Vajnorská cesta 16

832 44 Bratislava

Tel.: 02-492 41 394

Fax: 02-492 41 390

Právo na prípadné zmeny vyhradené.

12/99



BAND SERVIS, Praha-Modřany, Klášterského 2

BAND SERVIS, Zlín, K Pasekám 4440,

BAND SERVIS, Brno, Veleslavínova 11,

BAND SERVIS, Hradec Králové, Veverkova 1515,

BAND SERVIS, Ostrava-Radvanice, Těšínská 120,



BAND SERVIS, Tmava, Paulínska 22,

BAND SERVIS, Košice, Zvonárska 8,

tel: 02/44403247

fax: 02/4021231

tel: 067/44898/46841

fax: 067/7242911

<http://www.bandservis.cz>

tel: 05/49211831

fax: 05/49211831

tel: 049/5539126

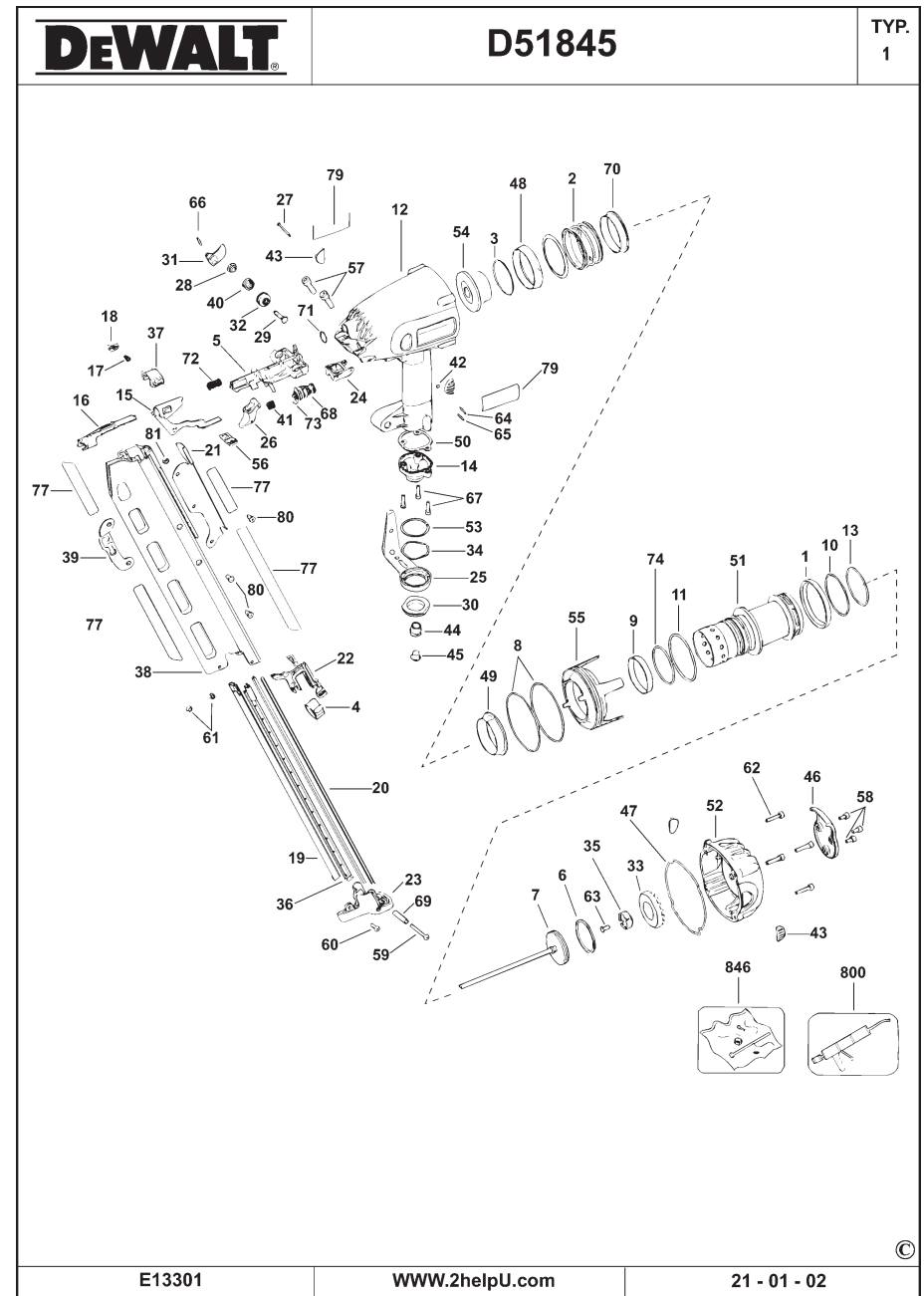
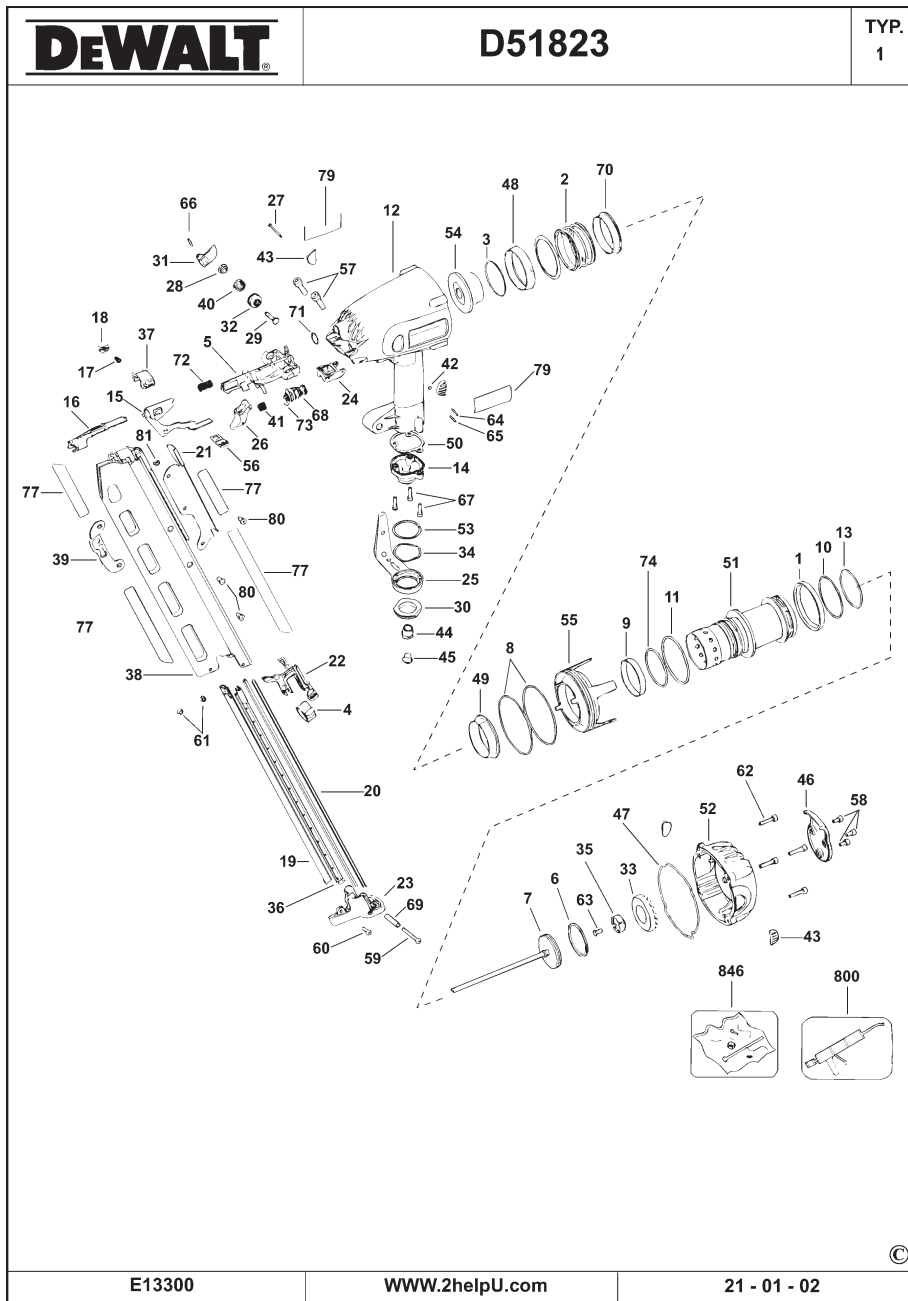
fax: 049/5539126

tel: 069/6232390

tel: 033/55 11 063,

fax: 033/55 12 624

tel: 055/6233155





<b>(GB)</b> WARRANTY CARD	<b>(LT)</b> GARANTINIS TALONAS
<b>(D)</b> GARANTIEKARTE	<b>(LV)</b> GARANTIJAS TALONS
<b>(CZ)</b> ZÁRUČNÍ LIST	<b>(PL)</b> KARTA GWARANCYJNA
<b>(H)</b> JÓTÁLLÁSI JEGY	<b>(SK)</b> ZÁRUČNÝ LIST



<b>(GB)</b> Serial No.	Date of sale	Selling stamp Signature
<b>(D)</b> Seriennummer	Verkaufsdatum	Stempel Unterschrift
<b>(CZ)</b> Výrobní kód	Datum prodeje	Razítko prodejny Podpis
<b>(H)</b> Gyári szám	A vásárlás napja	Pecset helye Aláírás
<b>(LT)</b> Serijos numeris	Pardavimo data	Pardavėjo antspaudas Parašas
<b>(LV)</b> Sērijas numurs	Pārdošanas datums	Pārdevēja zīmogs Pārdevēja paraksts
<b>(PL)</b> Numer seryjny	Data sprzedaży	Stempel Podpis
<b>(SK)</b> Číslo série	Dátum predaja	Pečiatka predajne Podpis

<b>GB</b>	Service address	Service-Adresse	Adresy servisu	Band Servis	<b>H</b>	Black & Decker Központi
	England	Deutschland	Band Servis	K Pasekám 4440		Garanciális-és Márkaszerviz
	210 Bath Road, Slough	Richard-Klinger-Straße	Klásterského 2	CZ-76001 Zlín		1163 Budapest
	Berkshire SL 1 3YD	65510 Idstein	CZ-14300 Praha 4	Tel.: 067-44898/46841		(Sashalom) Thököly út 17.
	Tel.: 01753/511234	Tel.: 06126/210	Tel.: 02-44403247	Fax: 067-7242911		Tel.: 403-2260
	Fax: 01753/551155	Fax: 06126/21601	Fax: 02-4021231	http://www.bandservis.cz		Fax: 404-0014

<b>LT</b>	Remonto dirbtuviu adresas	<b>LV</b>	Servisa adrese	<b>PL</b>	Adres serwisu centralnego	<b>SK</b>	Adresa servisu
	BLACK & DECKER		Baltijas Dizaina Grupa		ERPATECH		Band Servis
	Žirmūnų 139a		E. Birznieka-Upīša 11-1		ul. OBOZOWA 61		Paulínska ul. 22
	2012 Vilnius		Rīga, LV-1011		01-418 Warszawa		SK-91701 Trnava
	Tel.: 73 73 59		Latvija		Tel.: 022-8620808		Tel.: 033/55 11 063
	Fax: 73 74 73		Tel.: 00371-7242241		Fax: 022-8620809		Fax: 033/55 12 624
			Fax: 00371-7242241				

- |  |  |
|--|--|
| <b>GB</b> Documentation of the warranty repair | <b>LT</b> Garantinių remontų dokumentacija |
| <b>D</b> Dokumentation der Garantiereparatur   | <b>LV</b> Garantijas remonta dokumentācija |
| <b>CZ</b> Dokumentace záruční opravy           | <b>PL</b> Przebieg napraw gwarancijna      |
| <b>H</b> A garanciális javítás dokumentálása   | <b>SK</b> Záznamy o záručných opravách     |

GB	No.	Date of receipt for repair	Date of repair	Repair order no.	Defect	Stamp Signature
D	Nr.	Annahmedatum	Reparaturdatum	Auftragsnummer	Defekt	Stempel Unterschrift
CZ	Číslo	Datum příjmu	Datum zakázky	Číslo zakázky	Závada	Razítko Podpis
H	Sorszám	Bejelentés időpontja	Javítási időpont	Javítási	Hiba jelleg oka	Pecset
		Jótállás új határideje		munkalapszám		Aláírás
LT	Nr.	Registracijos data	Remonto data	Remonto Nr.	Defektas	Antspaudas Parašas
LV	N.p.k.	Pieņemšanas datums	Remonta datums	Remonta dokumenta numurs	Defekti	Zīmogs Paraksts
PL	Nr.	Data zgłoszenia	Data naprawy	Nr. zlecenia	Przebieg naprawy	Stempel Podpis
SK	Číslo dodávky	Dátum nahlásenia	Dátum opravy	Číslo objednávky	Popis poruchy	Pečiatka Podpis