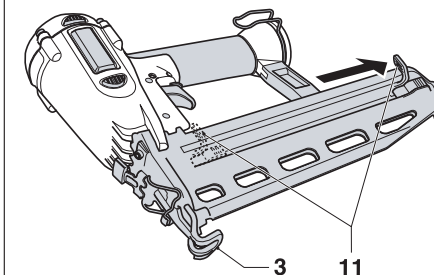
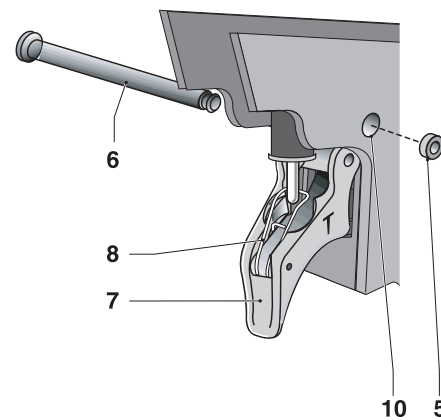
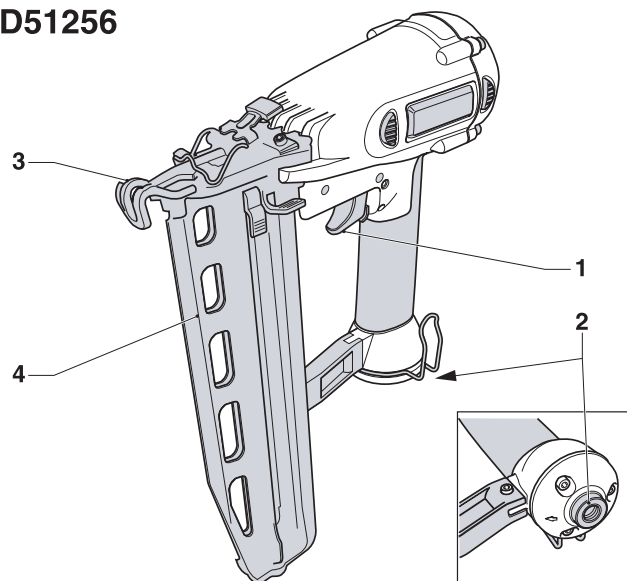




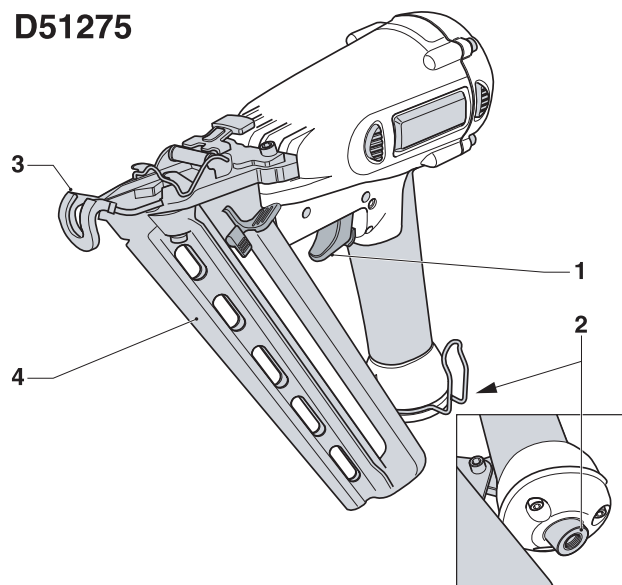
D51256



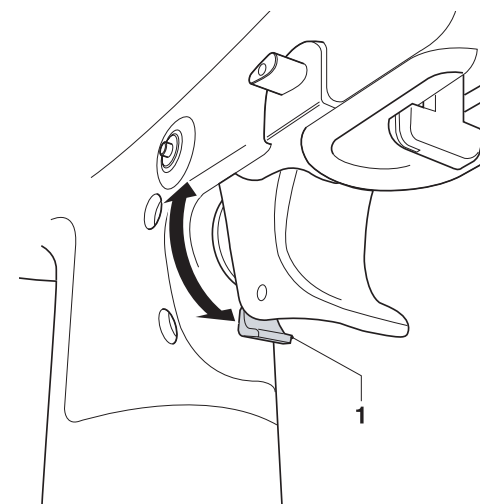
B

C

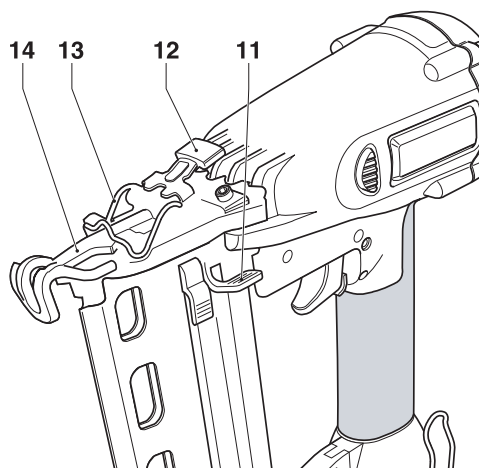
D51275



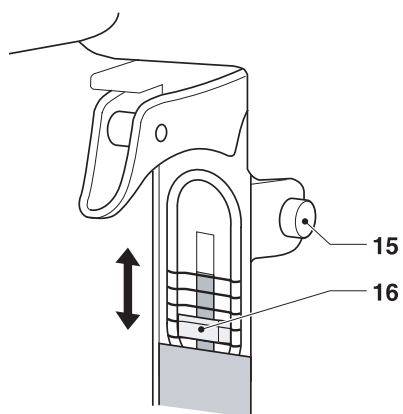
A



D



E



F

CZ PNEUMATICKÁ NASTŘELOVACÍ PISTOL

Blahopřejeme Vám!

Rozhodli jste se pro pneunářadí firmy DEWALT, jež pokračuje v dlouhé tradici této firmy, vyznačující se tím, že nabízí odborníkovi pouze vyspělé a v mnoha zkouškách osvědčené kvalitní výrobky. Dlouhá léta zkušeností a nepřetržitý inovační proces činí z firmy DEWALT právem spolehlivého partnera pro všechny uživatele profesionálního nářadí.

Technické údaje

	D51256	D51275
L_{pA} (akustický tlak) dB(A)	< 82	< 82
L_{WA} (akustický výkon) dB(A)	< 95	< 95
Hodnota vibrací ruka/paže m/s^2	2.7	2.7
Doporučený provozní tlak bar	4.9-8.3	4.9-8.3
Maximální provozní tlak bar	8.3	8.3
Spotřeba vzduchu na jeden ráz (při tlaku 6.9 baru)	l 4.5	6.0
Pracovní režim	dotykové ovládání	
Úhel zásobníku °	0°	34°
Délka spon (hřebíků) mm	32-65	32-65
Průměr spon mm	1.6	1.8
	(kalibr.16)	(kalibr.15)
Úhel zásobníku spon °	0°	34°
Hmotnost (bez baterií) kg	1.77	1.75

¹⁾ Tato hodnota je charakteristická pro použité nářadí a není v ní při chodu nářadí zahrnuto působení na soustavu ruka - paže. Vliv na soustavu ruka - paže při používání nářadí bude záviset například na síle uchopení, síle přitlaku, způsobu práce, nastavení energetického příkonu, na vlastním obrobku a způsobu uchycení obrobku.

Bezpečnostní pokyny



- **Pozor!** Při použití elektrického nářadí musí být pečlivě dodržovány základní bezpečnostní pokyny, včetně pokynů uvedených v tomto návodu, abyste snížili riziko vzniku poranění nebo materiálních škod.
- Před použitím tohoto výrobku si řádně prostudujte celý návod.
- Tento návod uschovejte.

Obsah balení

Balení obsahuje:

- 1 Pneumatikovou nastřelovací pistol
 - 1 Sekvenční spoušť
 - 1 Dvojici bezpečnostních brýlí
 - 1 Láhev oleje pro pneumatická nářadí DEWALT
 - 2 Klíče
 - 1 Brašnu na nářadí
 - 1 Instruktažní příručku
 - 1 Schematický výkres
- Zkontrolujte, zda-li během přepravy nedošlo k poškození vlastního nářadí, jednotlivých dílů nebo příslušenství.
 - Vyhradte si čas před vlastním započítím práce s nářadím na podrobné přečtení a pochopení této uživatelské příručky.

Popis (obr. A)

Vaše pneumatická nastřelovací pistol D51256/ D51275 byla vyrobena k přibíjení spon do dřevěných materiálů.

- 1 Spoušť s pojistkou
- 2 Vzduchová přípojka
- 3 Kontaktní patka
- 4 Zásobník

Montáž a seřízení

Volba spouště

Toto nářadí je vybaveno nárazovou spouští. V originálním balení je také obsažena spoušť sekvenční. Vysvětlení funkce "nárazové" a "sekvenční" spouště je popsáno níže.

- Šedá spoušť s natištěným obrázkem jednoduché spony na boční straně je spoušť sekvenční. Po instalaci této spouště bude nářadí fungovat v sekvenčním (postupném) režimu chodu.
- Černá spoušť s natištěným obrázkem trojitě spony na boční straně je spoušť nárazová. Po instalaci této spouště bude nářadí fungovat v nárazovém režimu chodu.

Sejmutí spouště (obr. B)

- Odpojte přívod stlačeného vzduchu od nářadí.
- Ze zásobníku odstraňte veškeré spony.
- Z konce spojovacího čepu (6) sejměte gumovou přichytku (5).

- Spojovací čep vytáhněte.
- Sejměte sestavu spouště (7).

Nasazení spouště (obr. B)

- Vyberte si vhodný druh spouště.
- Sestavu spouště vložte do štěrbin určené k uchycení spouště tak, aby byla zajištěno řádné zasazení pružiny spouště (8).
- Skrze rám nářadí zasuňte spojovací čep (6) takovým způsobem, aby procházel vodítky a sestavou spouště.
- Na konec spojovacího čepu navlékněte gumovou příchytku (5).

Připojení přívodu stlačeného vzduchu (obr. A)

Tato nářadí jsou vybavena standardním 1/4" trubici se závitem k připojení přívodu stlačeného vzduchu (2).

- Konec se zástrčkou omotejte teflonovou páskou tak, aby bylo zabráněno úniku vzduchu.
- Takto připravený konec zašroubujte do přípojného místa vašeho nářadí a pevně jej dotáhněte.

Pokyny k použití



Vždy dodržujte bezpečnostní nařízení a příslušné předpisy.

Přichystání nářadí (obr. C)

- Odstraňte vlhkost z přírodních hadic a z nádrží stlačeného vzduchu.
- Nářadí promazujte. Viz kapitola "Údržba".
- Ze zásobníku odstraňte veškeré spony.
- Podavač spon (11) zajistěte v zadní poloze.
- Zkontrolujte volný chod kontaktní patky (3) a podavače spon (11).



V případě, že nelze volně pohybovat kontaktní patkou či podavačem spon, nářadí nepoužívejte.

- Zkontrolujte, zda-li je tlak přiváděného vzduchu nižší, než je doporučená hodnota maximálního pracovního tlaku.
- K vašemu nářadí připojte přívodní hadici vzduchu.
- Zkontrolujte, zda-li není slyšet unikající vzduch okolo ventilů a těsnění.



Nikdy nepoužívejte nářadí, pokud je prasklé, nebo pokud jsou některé jeho části poškozeny.

Práce za chladného počasí

Pokud pracujeme s nářadím při teplotách pod bodem mrazu:

- Před použitím udržujte nářadí podle možností v teple.
- Od nářadí odpojte přívod stlačeného vzduchu.
- Kápněte 5 - 10 kapek oleje DEWALT určeného pro pneumatická nářadí (nebo oleje pro pneumatická nářadí určené k zimnímu provozu s obsahem ethylenklygolu) do přívodu vzduchu.
- Tlak vzduchu nastavujte maximálně na hodnotu 5.5 baru.
- K nářadí připojte přívodní vzduchovou hadici.
- Do zásobníku doplňte spony tak, jak je popsáno níže.
- 5 až 6-krát spusťte nářadí na kousek zbytků dřeva, aby se promazaly o - kroužky.
- Tlak přívodu vzduchu zvyšte na běžnou pracovní úroveň.
- Nadále pracujte s nářadím obvyklým způsobem.

Práce za teplého počasí

Nářadí by mělo pracovat normálně. Vyvarujte se přehřátí nářadí přímým slunečním zářením, mohlo by to způsobit poškození nárazníků, o - kroužků a dalších gumových částí.

Nabíjení (obr. C)

Tato nářadí jsou vybavena zásobníkem se dvojitým nabíjením.



Před nabíjením spon vždy připojte nářadí ke vzduchovému přívodu.

- Zvolte vhodnou tyčinku spon. Podívejte se na kapitolu "Technická data".
- Doplňte zásobník jedním z následujících způsobů:

Doplnění a zajištění

- Do vodící štěrbin na zadní straně zásobníku vložte tyčinku spon (s).
- Podavač spon (11) natáhněte dozadu tak, aby zapadl za sadu spon.

Zajištění a doplnění

- Podavač spon (11) zajistěte v zadní poloze.
- Do vodící štěrbin na zadní straně zásobníku vložte tyčinku spon (s).

- Přitlačením směrem dopředu odjistěte podavač spon a pečlivě jej posuňte vpřed tak, aby tlačil na vložené spony.

Spuštění nářadí (obr. D)

Tato nářadí jsou vybavena spouští s pojistkou (1). Při otočení doprava je zabráněno aby se nářadí spustilo. Při přepnutí přepínače na střední polohu je nářadí plně funkční. Nářadí je možno provozovat ve dvou pracovních režimech: sekvenční (postupný) režim chodu a nárazový režim chodu. Pracovní režim nářadí je dán nainstalovaným typem spouště.

Sekvenční režim chodu

Sekvenční režim chodu se používá k občasnému přibíjení, kdy je požadováno velmi pečlivě a přesně rozmístění spon.

- Výše popsaným způsobem připojte spoušť šedé barvy.
- Kontaktní patku přitlačte k pracovní ploše.
- Nářadí stiskem spouště spusťte. Každým stiskem spouště zároveň s přitisknutou kontaktní patkou k pracovní ploše bude naražena jedna spona.

Nárazový režim chodu

Nárazový režim chodu se používá k rychlému přibíjení na rovných nepohyblivých površích.

- Výše popsaným způsobem připojte spoušť černé barvy.
- Naražení jedné spony: Pracujte s nářadím tak, jak je popsáno v sekci sekvenčního režimu chodu.
- Naražení několika spon: Nejprve stiskněte spoušť a pak opakovaně přitlačte kontaktní patku k pracovní ploše.



Pokud není nářadí používáno, nedržte spoušť stisknutou. Spoušť zajistěte natočením pojistky vpravo tak, aby bylo znemožněno náhodné spuštění, pokud není nářadí používáno.

Odstranění zaseknuté spony (obr. E)

Pokud se spona při ražení zasekne ve špičce, vyjmete ji následujícím způsobem:

- Od nářadí odpojte přívod stlačeného vzduchu.
- Zajistěte spoušť pojistkou.
- Podavač spon (11) zajistěte v zadní poloze.
- Vyklopte přední západku (12) a vzpěru (13) přesuňte tak, aby bylo možné otevřít hlavě (14).

- Vyjměte pozohýbanou sponu, podle potřeby je možné si pomoci tenkými kleštičkami.
- Pokud se hnací čepel nachází v dolní poloze, zatlačte ji pomocí šroubováku nahoru.
- Hlaveň (14) uzavřete a vzpěru (13) navratte do původní polohy.
- Přitlačte přední západku (12) do polohy zajištěno.
- K nářadí připojte přívod stlačeného vzduchu.
- Naplňte zásobník sponami. Viz kapitola "Nabíjení".
- Přitlačením směrem dopředu odjistěte podavač spon a pečlivě jej posuňte vpřed tak, aby tlačil na vložené spony.



Pokud se spony ve špičce nářadí často zasekávají, předejte nářadí do autorizovaného servisu firmy DEWALT.

Nastavení hloubky spon (obr. F)



Před nastavením hloubky ražených spon vždy nářadí odpojte od přívodu stlačeného vzduchu.

Hloubku, na kterou jsou spony raženy lze nastavit na přední části nářadí.

- Chcete-li zredukovat hloubku ražených spon, stiskněte seřizovací tlačítko (15) a přesuňte posuvný přepínač (16) směrem dolů.
- Chcete-li zvýšit hloubku ražených spon, stiskněte seřizovací tlačítko (15) a přesuňte posuvný přepínač (16) směrem nahoru.

Závěsný hák

Tato nářadí jsou vybavena integrovaným závěsným hákem. Hák je možno přetočit na kteroukoliv stranu nářadí a je jej možno odpojit, pokud jej nebudeme potřebovat. Závěsný hák odstraníme následujícím způsobem:

- Od nářadí odpojíme přívodní hadici stlačeného vzduchu.
- Pomocí kleští nebo hasáku odstraníme matici závěsného háku od koncového uzávěru nářadí.
- Odpojíme závěsný hák, podložku a pero zarážky.

Údržba

Vaše nářadí DEWALT bylo zkonstruováno tak, aby pracovalo co nejdéle s minimálními nároky

na údržbu. Dlouhodobá bezproblémová funkce nářadí závisí na jeho řádné údržbě a pravidelném čištění.

Každý den proveďte následující postup údržby:



Nářadí promažte pomocí 5 - 7 kapek mazacího oleje pro pneumatická nářadí DEWALT

- Olej kápněte do přívodu stlačeného vzduchu na koncovém uzávěru nářadí.

Odstraňte veškerou vlhkost z nádrží stlačeného vzduchu a propojovacích hadic

- Otevřete odvodňovací ventily nádrží stlačeného vzduchu.
- Propojovací hadice zavěste tak, aby mohly zcela vyschnout.



Vyčistěte zásobník, podavač spon a mechanismus kontaktní patky

- Čištění lze provést pomocí proudu stlačeného vzduchu.

Zabezpečte, aby veškeré spoje nářadí byly správně dotaženy a nebyly poškozeny

- Uvolněné spoje vhodným nářadím dotáhněte.

Odstranění závad

Pokud se vám zdá, že vaše nářadí nepracuje správně, řiďte se následujícími instrukcemi. Pokud nebude i nadále závada odstraněna, kontaktujte vašeho servisního zástupce.

Nářadí nepracuje

- Zkontrolujte přívod stlačeného vzduchu.
- Pokud je teplota nízká, nářadí zahřejte.

Nářadí nemá dostatečnou sílu

- Zkontrolujte přívod stlačeného vzduchu.
- Zkontrolujte čistotu výfukových plynů.
- Nářadí promažte.

Vrchním uzávěrem prosakuje vzduch

- Dotáhněte šrouby uzávěru.

Nářadí vynechává spony

- Zkontrolujte přívod stlačeného vzduchu.
- Nářadí promažte.
- Vyčistěte zásobník a přední část nářadí.

Spony se v nářadí zasekávají

- Zkontrolujte, zda-li podle specifikace používáte správný druh spon.
- Dotáhněte šrouby přední části nářadí.



Recyklace

Nářadí DEWALT které již dosloužilo, lze odevzdat u vašeho autorizovaného servisního zástupce firmy DEWALT, kde bude recyklováno s ohledem na životní prostředí.

Prohlášení o shodě v rámci EU



D51256/D51275

Společnost DEWALT prohlašuje, že tyto výrobky odpovídají následujícím normám: 98/37/EC, EN 792-13, EN 12549, EN 12096.

Podrobnější informace vám poskytne autorizovaný zástupce fy. DEWALT - viz adresy uvedené dále, nebo je získáte na místech uvedených v odkazu na konci této příručky.

Horst Großmann
Technický a vývojový ředitel
DEWALT, Richard-Klinger-Straße 40,
D-65510, Idstein, Germany

Všeobecné bezpečnostní pokyny

- **Udržujte čistotu v pracovním prostoru.** Nepořádek na pracovním stole a v jeho okolí může vést ke způsobení nehody.
- **Berte ohled na okolí pracovní plochy.** Nevystavujte nářadí dešti. Nepracujte s nářadím v podmínkách s vysokou vlhkostí. Zajistěte si kvalitní osvětlení pracovní plochy. Nepoužívejte nářadí v blízkosti hořlavých nebo výbušných kapalin a plynů.
- **Udržujte děti mimo dosah.** Nedovoďte dětem, ostatním osobám nebo zvířatům, aby se dostaly do blízkosti pracovního prostoru a aby se dotýkaly nářadí nebo napájecího kabelu.
- **Uskladnění nepoužívaného nářadí.** Jestliže nářadí nepoužíváte, musí být uskladněno na suchém místě a také vhodně zabezpečeno tak, aby se nedostalo dětem do rukou.
- **Vhodně se oblékejte.** Nenoste volné oblečení nebo šperky. Mohou být zachyceny pohyblivými částmi nářadí. Jestliže pracujete venku, používejte pokud možno gumové rukavice a neklouzavou obuv. Jestliže máte dlouhé vlasy, používejte vhodnou pokrývku hlavy.
- **Nepřetěžujte se.** Při práci stále udržujte vhodný a pevný postoj.
- **Buďte stále pozorní.** Stále sledujte, co děláte. Při práci přemýšlejte a jestliže jste unaveni, práci přerušte.
- **Používejte vhodné nářadí.** Použití tohoto nářadí je popsáno v tomto návodu. Nepřetěžujte malá nářadí nebo přídavná zařízení při práci, která je určena pro výkonnější nářadí. Nářadí bude pracovat lépe a bezpečněji, jestliže bude používáno ve výkonnostním rozsahu, pro který bylo určeno.
- **Varování!** Použití jiného příslušenství nebo přídavného zařízení a provádění jiných pracovních operací než je doporučeno tímto návodem, může způsobit poranění obsluhy.
- **Provádějte pečlivou údržbu.** Z důvodu bezpečnějšího a výkonnějšího provozu udržujte nářadí připravené a čisté. Dodržujte pokyny pro provádění údržby a pro výměnu příslušenství. Udržujte všechny ovládací prvky čisté, suché a neznečištěné olejem nebo mazivou.

- **Kontrola poškozených částí.** Před každým použitím nářadí pečlivě zkontrolujte, zda není poškozeno. Zkontrolujte vychýlení a uložení pohyblivých částí, opotřebované části a další prvky, které mohou ovlivnit provoz nářadí. Ujistěte se, zda bude nářadí řádně pracovat a zda bude řádně provádět určenou funkci. Jestliže je nářadí nebo jeho jakákoliv část poškozena, nepoužívejte jej. Jestliže nefunguje hlavní spínač, nářadí nepoužívejte. Zničené kryty a jiné poškozené díly nechte vyměnit ve značkovém servisu. Nikdy neprovádějte žádné opravy sami.
- **Vaše nářadí nechte opravit u autorizovaného servisního zástupce firmy DEWALT.** Vaše nářadí bylo vyrobeno v souladu se závaznými bezpečnostními předpisy. Předějit nebezpečí můžete pouze pokud budete nářadí dávat k opravě pouze kvalifikovaným technikům.


Další bezpečnostní pokyny pro pneumatické nastřelovací pistole

- Při každé práci s nastřelovací pistolí používejte bezpečnostní brýle.
- Používejte ochranné pomůcky k ochraně sluchu.
- Používejte pouze doporučené typy spon tak, jak je uvedeno v příručce.
- Nepoužívejte žádných podstavců ani podpěr nářadí.
- Nářadí nikdy nepoužívejte k jakýmkoliv jiným účelům, než jsou popsány v této příručce.
- Před každou operací zkontrolujte bezpečnost a funkčnost spínacího mechanismu a zda jsou správně dotaženy veškeré šroubky a matice nářadí.
- U přípojek ke zdroji stlačeného vzduchu používejte výhradně rychloupínací spojky.
- Čepy, které nejsou montovány napevno musí být na zařízení uchyceny takovým způsobem, aby v něm po jeho odpojení nezůstal žádný stlačený vzduch.
- Vždy používejte čistý suchý stlačený vzduch. Jako zdroj energie tohoto nářadí nepoužívejte kyslík ani jakékoliv hořlavé plyny.
- Nářadí připojujte pouze k takovému zdroji stlačeného vzduchu, aby dodávaný tlak nepřekročil více jak 10 procent maximální


- povolené hodnoty daného nářadí. V případě vyššího tlaku použijte redukční válec tlaku obsahující přetlakový ventil. Tyto by měly být zabudovány ve vzduchovém kompresoru.
- Používejte pouze takové přírodní hadice, jejichž tlakové zatížení převyšuje maximální hodnotu pracovního tlaku nářadí.
- Před přenášením nářadí odpojte od přívodu stlačeného vzduchu, obzvláště v případě, že při práci využíváte žebřík, nebo pokud je při předávání nářadí použita neobvyklá poloha.
- Pokud nářadí nepoužíváte, odpojte jej od zdroje stlačeného vzduchu.
- Zabraňte poškození či opotřebením nářadí způsobeným například:
 - propíchnutím nebo rytím
 - neschválenými úpravami od výrobce
 - vedením proti tvrdým podložkám například z oceli
 - pádem na podlahu
 - používání nadměrně velké síly jakéhokoliv druhu
- Nepoužívejte nářadí jako kladivo.
- Nikdy nespouštějte nářadí, pokud míří spínací hrotem na vás nebo na jinou osobu.
- Při práci držte nářadí takovým způsobem, aby nedošlo k případnému poranění hlavy či ostatních částí těla vlivem odskoku nářadí zapříčiněného výpadkem dodávky stlačeného vzduchu nebo pokud během práce narazíte na tvrdý podklad.
- Nikdy nespouštějte nářadí, pokud míříte spínacím hrotem do volného prostoru.
- Nářadí přenášejte na pracovišti pouze držení za rukojeť a nikdy jej nepřenášejte se sepnutým spínačem.
- Berte ohled na pracovní prostředí. Spínací hroty mohou probít tenký materiál nebo ulámat rohy či okraje obrobku a tak vystavit obsluhu riziku poranění.
- Nesbíjejte blízko okrajů obrobku.
- Nerazte spony přes spony již naražené.
- Používejte pouze náhradní díly specifikované výrobcem, nebo schválené jeho autorizovanými zástupci.
- Opravy nářadí zadávejte pouze výrobcí, nebo autorizovanému servisnímu středisku. Tito mají povinnost řídit se pokyny výrobce a používat patřičné nástroje a vybavení.
- Nerozebírejte jakoukoliv část nářadí, mohlo by dojít k narušení bezpečnostních spojů.


- Předávejte nářadí k důkladné a pravidelné servisní prohlídce.

Na nářadí lze nalézt následující piktogramy:

 Pnevmačtické nářadí s bezpečnostními přípoji.


 Nepoužívejte při práci na žebříku.

 Sklon zásobníku.

 Maximální počet spon v zásobníku.

 Průměr spony.

 Délka spony.

 Maximální pracovní tlak.

Politika služby zákazníkům

Spokojenost zákazníka s výrobkem a servisem je náš cíl.

Kdykoli budete potřebovat radu či pomoc, obraťte se s důvěrou na nejbližší servis DEWALT, kde Vám vyškolený personál poskytne naše služby na nejvyšší úrovni.

Záruka DEWALT - 30 / 1 / 1

Blahopřejeme Vám ke koupi tohoto kvalitního výrobku DEWALT.

Náš závazek ke kvalitě v sobě samozřejmě zahrnuje také naše služby zákazníkům.

Proto nabízíme záruční lhůtu daleko přesahující minimální požadavky vyplývající ze zákona.

Kvalita tohoto přístroje nám umožňuje nabídnout Vám:

30 dní záruku výměny. Vyskytne-li se v průběhu třiceti dní od zakoupení jakákoliv závada, bude Vám při dodržení níže uvedených podmínek u Vašeho obchodníka přístroj vyměněn za nový.

1 rok záruku jistoty. Po dobu jednoho roku od zakoupení máte nárok na bezplatné prohlídky v autorizovaných servisech DEWALT.

1 rok záruku kvality. Objeví-li se jakékoliv materiálové nebo výrobní vady v průběhu jednoho roku od zakoupení, garantujeme jejich bezplatné odstranění případně, dle našeho uvážení, bezplatnou výměnu přístroje za níže uvedených podmínek.

Podmínky uznání záruky:

- Přístroj bude dopraven (spolu s originálním záručním listem DEWALT a s dokladem o nákupu), buď přímo nebo přes Vašeho obchodníka DEWALT, do jednoho z pověřených servisních středisek DEWALT, která jsou autorizována k provádění záručních oprav.
- Přístroj byl používán pouze s originálním příslušenstvím DEWALT, či přídatnými zařízeními a příslušenstvím BBW nebo Piranha, které je výslovně doporučeno jako vhodné k používání spolu s přístroji DEWALT.
- Přístroj byl používán a udržován v souladu s návodem k obsluze.

- Motor přístroje nebyl přetěžován a nejsou patrné žádné známky poškození vnějšími vlivy.
- Do přístroje nebylo zasahováno nepovolanou osobou. Osoby povolané tvoří personál pověřených servisních středisek DEWALT, která jsou autorizována k provádění záručních oprav.

Navíc autorizovaný servis DEWALT poskytuje na veškeré provedené opravy a vyměněné náhradní díly další servisní záruční lhůtu 6 měsíců.

Záruka se nevztahuje na spotřební příslušenství (vrtáky, šroubovací nástavce, pilové kotouče, hoblovací nože, brusné kotouče, pilové listy, brusný papír apod.) ani na součásti přístroje poškozené opotřebením.

Black & Decker

Klásterského 2

143 00 Praha 4 - Modřany

Tel.: 02-44402450

Fax: 02-4021280

Právo na případné změny vyhrazeno.

12/99

(SK) PNEUMATICKÁ NASTREL'OVACIA PIŠTOL'

Blahoželáme Vám!

Rozhodli ste sa pre pneunáradie firmy DEWALT, ktorá pokračuje v dlhoročnej tradícii tejto firmy, vyznačujúcej sa tým, že ponúka odborníkovi iba vyspelé a mnohými skúškami osvedčené kvalitné výrobky. Roky skúseností a nepretržitý inovačný proces robí z firmy DEWALT právom spoľahlivého partnera pre všetkých užívateľov profesionálneho náradia.

Technické údaje

	D51256	D51275
L_{pa} (akustický tlak) dB(A)	< 82	< 82
L_{WA} (akustický výkon) dB(A)	< 95	< 95
Hodnota vibrácií ruka/paža m/s^2	2.7	2.7
Odporúčený prevádzkový tlak	bar 4.9-8.3	4.9-8.3
Maximálny prevádzkový tlak	bar 8.3	8.3
Spotreba vzduchu na jeden ráz (pri tlaku 6.9 baru)	l 4.5	6.0
Pracovný režim	dotykové ovládání	
Uhol zásobníka	° 0°	34°
Dĺžka spôn (klincov)	mm 32-65	32-65
Priemer spôn	mm 1.6	1.8
	(kalibr.16)	(kalibr.15)
Uhol zásobníka spôn	° 0°	34°
Hmotnosť (bez batérií)	kg 1.77	1.75

¹⁾ Táto hodnota je charakteristická pre použité náradie a nie je v nej počas chodu náradia zahrnuté pôsobenie na sústavu ruka - paža. Pri používaní náradia bude závisieť napríklad od sily uchopenia, sily prítlaku, spôsobu práce, nastavenia energického príkonu, od vlastného polotovaru a spôsobu uchytenia polotovaru.

Bezpečnostné pokyny



- **Pozor!** Pri používaní tohto el. náradia vždy dodržujte základné bezpečnostné pokyny, vrátane pokynov uvedených v tomto návode, aby ste znížili riziko vzniku poranenia alebo materiálnych škôd.
- Skôr než začnete el. náradie používať, pozorne si prečítajte celý návod na použitie.
- Tento návod uschovajte.

Obsah balenia

Balenie obsahuje:

- 1 Pneumatická nastrel'ovacia pištoľ
- 1 Sekvenčnú spúšť
- 1 Pár bezpečnostných okuliarov
- 1 Fľašu oleja pre pneumatické náradie DEWALT
- 2 Kľúče
- 1 Tašku na náradie
- 1 Návod na použitie
- 1 Schematický výkres

- Skontrolujte, či počas prepravy nedošlo k poškodeniu vlastného náradia, jednotlivých dielov alebo príslušenstva.
- Skôr, ako začnete s náradím pracovať, venujte dostatok času pozornému prečítaniu a porozumeniu tomuto návodu na použitie.

Popis (obr. A)

Vaša pneumatická nastrel'ovacia pištoľ D51256/D51275 bola vyrobená na pribíjanie spôn do drevených materiálov.

- 1 Spúšť s poistkou
- 2 Vzduchová prípojka
- 3 Kontaktná päťka
- 4 Zásobník

Montáž a zostavenie

Voľba spúšte

Toto náradie je vybavené nárazovou spúšťou. V originálnom balení sa nachádza tiež sekvenčná spúšť. Vysvetlenie funkcie „nárazovej“ a „sekvenčnej“ spúšte je uvedené nižšie.

- Šedá spúšť s vytlačeným obrázkom jednoduchej spony na bočnej strane je spúšť sekvenčná. Po inštalácii tejto spúšte bude náradie fungovať v sekvenčnom (postupnom) režime chodu.
- Čierna spúšť s vytlačeným obrázkom trojitej spony na bočnej strane je spúšť nárazová. Po inštalácii tejto spúšte bude náradie fungovať v nárazovom režime chodu.

Skladanie spúšte (obr. B)

- Odpojte prívod stlačeného vzduchu od náradia.
- Zo zásobníka odstráňte všetky spony.

- Z konca spájacieho čapu (6) zložte dolu gumovú príchytku (5).
- Spájací čap vyťahnite.
- Oddel'te zostavu spúšte (7).

Nasadzovanie spúšte (obr. B)

- Vyberte si vhodný druh spúšte.
- Zostavu spúšte vložte do štrbiny určenej na prichytenie spúšte tak, aby bolo zaistené riadne nasadenie pružiny spúšte (8).
- Cez rám náradia nasuňte spájací čap (6) tak, aby prechádzal vodidlami a zostavou spúšte.
- Na koniec spájacieho čapu navlečte gumenú príchytku (5).

Pripojenie prívodu stlačeného vzduchu (obr. A)

- Toto náradie je vybavené štandardnou 1/4" trubicou so závitom na pripojenie prívodu stlačeného vzduchu (2).
- Koniec so zástrčkou obmotajte teflonovou páskou tak, aby bolo zabránené úniku vzduchu.
 - Taktó pripravený koniec zaskrutkujte do pripájacieho miesta na Vašom náradí a pevne ho pritiahnite.

Návod na obsluhu



Vždy dodržiavajte bezpečnostné nariadenia a príslušné predpisy.

Príprava náradia (obr. C)

- Odstráňte vlhkosť z prívodných hadíc a z nádrží stlačeného vzduchu.
- Náradie namažte. Pozri kapitola „Údržba“.
- Zo zásobníka odstráňte všetky spony.
- Podávač spôn (11) zaistite v zadnej polohe.
- Skontrolujte voľný chod kontaktnej pätky (3) a podávača spôn (11).



V prípade, že sa nedá voľne pohybovať kontaktnou pätkou alebo podávačom spôn, náradie nepoužívajte.

- Skontrolujte, či je tlak privádzaného vzduchu nižší, než je odporúčená hodnota maximálneho pracovného tlaku.
- K Vášmu náradiu pripojte prívodnú hadicu vzduchu.
- Skontrolujte, či nie je počuť unikajúci vzduch okolo ventilov a tesnenia.



Nikdy nepoužívajte náradie, pokiaľ je prasknuté, alebo ak sú niektoré jeho časti poškodené.

Práca v chladnom počasí

Pokiaľ s náradím pracujeme pri teplotách pod bodom mrazu:

- Pred použitím udržiavajte náradie, pokiaľ to bude možné, v teple.
- Odpojte od náradia prívod stlačeného vzduchu.
- Kvapnite 5 - 10 kvapiek oleja DEWALT určeného pre pneumatické náradie (alebo oleja s obsahom ethylenklygolu pre pneumatické náradie určeného na prevádzku v zime), do prívodu vzduchu.
- Tlak vzduchu nastavujte maximálne na hodnotu 5.5 baru.
- K náradiu pripojte prívodnú vzduchovú hadicu.
- Do zásobníka doplňte spony podľa ďalej popísaného postupu.
- 5 až 6-krát spustíte náradie na kúsok zvyšku dreva tak, aby sa premazali o - krúžky.
- Tlak prívodu vzduchu zvýšte na bežnú pracovnú úroveň.
- Ďalej pracujte s náradím obvyklým spôsobom.

Práca v teplom počasí

Náradie by malo pracovať normálne. Zabráňte prehriatiu náradia priamym slnečným žiarením, mohlo by to spôsobiť poškodenie nárazníkov, o - krúžkov a ďalších gumených častí.

Nabíjanie (obr. C)

Toto náradie je vybavené zásobníkom s dvojitým nabíjaním.



Pred nabíjaním spôn vždy pripojte náradie ku vzduchovému prívodu.

- Vyberte vhodnú tyčinku na spony. Pozrite sa na kapitolu „Technické dáta“.
- Doplňte zásobník jedným z nasledujúcich spôsobov:

Doplnenie a zaistenie

- Do vodiacej štrbiny na zadnej strane zásobníka vložte tyčinku na spony (s).
- Podávač spôn (11) natiahnite dozadu tak, aby zapadol za súpravu spôn.

Zaistenie a doplnenie

- Podávač spôn (11) zaistíte v zadnej polohe.
- Do vodiacej štrbiny na zadnej strane zásobníka vložte tyčinku na spony (s).
- Pritlačení smerom dopredu odistíte podávač spôn a opatrne ho posuňte dopredu tak, aby tlačil na vložené spony.

Zapínanie náradia (obr. D)

Toto náradie je vybavené spúšťou s poistkou (1). Pri otočení doprava je zabránené, aby sa náradie zaplo. Pri prepnutí prepínača na strednú polohu je náradie úplne funkčné. Náradie má dva možné prevádzkové režimy: sekvenčný (postupný) režim chodu a nárazový režim chodu. Pracovný režim náradia je daný podľa typu nainštalovanej spúšte.

Sekvenčný režim chodu

Sekvenčný režim chodu sa používa na občasné pribíjanie, keď je požadované veľmi presné rozmiestnenie spôn.

- Vyššie popísaným spôsobom pripojte spúšť šedej farby.
- Kontaktnú pátku pritlačte k pracovnej ploche.
- Náradie stlačením spúšte zapnite. Každým stlačením spúšte zároveň s pritlačenou kontaktnou pátkou k pracovnej ploche bude narazená jedna spona.

Nárazový režim chodu

Nárazový režim chodu sa používa na rýchle pribíjanie na rovných nepohyblivých povrchoch.

- Vyššie popísaným spôsobom pripojte spúšť čiernej farby.
- Narazenie jednej spony: Pracujte s náradím tak, ako je popísané v časti sekvenčný režim chodu.
- Narazenie niekoľkých spôn: Najskôr stlačte spúšť, a potom opakovane pritláčajte kontaktnú pátku k pracovnej ploche.



Ak sa náradie nepoužíva, nedržte spúšť stlačenú. Spúšť zaistíte natočením poistky doprava tak, aby bolo zabránené náhodnému spusteniu, ak sa náradie nepoužíva.

Odstránenie zaseknutej spony (obr. E)

Ak sa spona pri razení zasekne v špičke, vytiahnete ju nasledujúcim spôsobom:

- Odpojte od náradia prívod stlačeného vzduchu.

- Zaistíte spúšť poistkou.
- Podávač spôn (11) zaistíte v zadnej polohe.
- Vyklopte prednú západku (12) a vzperu (13) presuňte tak, aby bolo možné otvoriť hlavuň (14).
- Vytiahnite poohýbanú sponu, podľa potreby si môžete pomôcť tenkými kliešťami.
- Ak sa hriacia čepeľ nachádza v dolnej polohe, zatlačte ju pomocou skrutkovača nahor.
- Hlavuň (14) uzatvorte a vzperu (13) vráťte do pôvodnej polohy.
- Pritlačte prednú západku (12) do zaistenej polohy.
- Pripojte k náradiu prívod stlačeného vzduchu.
- Naplňte zásobník sponami. Pozri kapitola „Nabíjanie“.
- Pritlačení smerom dopredu odistíte podávač spôn a opatrne ho posuňte dopredu tak, aby tlačil na vložené spony.



Ak sa spony v špičke náradia často zasekávajú, odovzdajte náradie do autorizovaného servisu firmy DEWALT.

Nastavenie hĺbky spôn (obr. F)

Pred nastavením hĺbky razených spôn náradie vždy odpojte od prívodu stlačeného vzduchu.

Hĺbku, na akú sú spony razené je možné nastaviť na prednej časti náradia.

- Ak chcete zredukovať hĺbku razených spôn, stlačte nastavovacie tlačidlo (15) a presuňte posuvný prepínač (16) smerom nadol.
- Ak chcete zvýšiť hĺbku razených spôn, stlačte nastavovacie tlačidlo (15) a presuňte posuvný prepínač (16) smerom nahor.

Závesný hák

Toto náradie je vybavené integrovaným závesným hákom. Hák je možné pretočiť na ktorúkoľvek stranu na náradí a je možné ho odpojiť, pokiaľ ho nebudeme potrebovať. Závesný hák odstránime nasledujúcim spôsobom:

- Od náradia odpojíme prívodnú hadicu stlačeného vzduchu.
- Pomocou klieští alebo hasáka odstránime maticu závesného háku od koncového uzáveru na náradí.
- Odpojíme závesný hák, podložku a pero zarážky.

Údržba

Vaše náradie DEWALT bolo skonštruované tak, aby pracovalo čo najdlhšie s minimálnymi nárokmi na údržbu. Dlhodobá bezproblémová funkcia náradia závisí od jeho riadnej údržby a pravidelného čistenia.

Každý deň prevedte nasledujúcu údržbu:

**Náradie premažte pomocou 5 - 7 kvapiek mazacieho oleja pre pneumatikové náradie DEWALT**

- Olej kvapnite do prívodu stlačeného vzduchu na koncovom uzávère na náradí.

Odstráňte všetku vlhkosť z nádrží stlačeného vzduchu a spájacích hadíc

- Otvorte odvodňovacie ventily na nádržiach stlačeného vzduchu.
- Spájacie hadice zaveste tak, aby mohli úplne vyschnúť.

**Vyčistite zásobník, podávač spôn a mechanizmus kontaktnej pátky**

- Čistenie je možné previesť pomocou prúdu stlačeného vzduchu.

Zaistite, aby všetky spoje na náradí boli správne dotiahnuté a neboli poškodené

- Uvoľnené spoje vhodným náradím dotiahnite.

Odstránenie porúch

Pokiaľ sa Vám zdá, že Vaše náradie nepracuje správne, riadte sa nasledujúcimi inštrukciami. Ak porucha nebude aj naďalej odstránená, kontaktujte Vášho servisného zástupcu.

Náradie nepracuje

- Skontrolujte prívod stlačeného vzduchu.
- Ak je nízka teplota, náradie zahrejte.

Náradie nemá dostatočnú silu

- Skontrolujte prívod stlačeného vzduchu.
- Skontrolujte čistotu výfukových plynov.
- Náradie premažte.

Vrchným uzáverom presakuje vzduch

- Dotiahnite skrutky uzáveru.

Náradie vynecháva spony

- Skontrolujte prívod stlačeného vzduchu.
- Náradie premažte.
- Vyčistite zásobník a prednú časť náradia.

Spony sa v náradí zasekávajú

- Skontrolujte, či podľa špecifikácie používate správny druh spôn.
- Dotiahnite skrutky na prednej časti náradia.

**Recyklácia**

Náradie DEWALT, ktoré už doslúžilo, je možné odovzdať u Vášho autorizovaného servisného zástupcu firmy DEWALT, kde bude recyklované s ohľadom na životné prostredie.

Prehlásenie o zhode v rámci EU

D51256/D51275

Spoločnosť DEWALT prehlasuje, že tieto výrobky zodpovedajú nasledujúcim normám: 98/37/EC, EN 792-13, EN 12549, EN 12096.

Podrobnejšie informácie Vám poskytnie autorizovaný zástupca fy. DEWALT - pozri ďalej uvedené adresy alebo ich získate na miestach uvedených v odkaze na konci tejto príručky.

Horst Großmann
Technický a vývojový riaditeľ
DEWALT, Richard-Klinger-Straße 40,
D-65510, Idstein, Germany

Všeobecné bezpečnostné pokyny

- **Udržujte poriadok na pracovisku.** Neporiadok na pracovnom stole a v jeho okolí môže viesť k nebezpečenstvu vzniku nehody.
- **Uvedomte si, v akom prostredí pracujete.** Nevystavujte el. náradie dažďu. Nepracujte s náradím v podmienkach s vysokou vlhkosťou. Pracovný priestor majte vždy dobre osvetlený. Nepoužívajte náradie v blízkosti horľavých alebo výbušných kvapalín a plynov.
- **Udržujte náradie mimo dosahu detí.** Nedovoľte deťom, iným osobám alebo zvieratám, aby vstupovali na pracovisko, a aby sa dotýkali náradia alebo napájacieho kábla.
- **Uskladnenie nepoužívaného náradia.** Ak sa náradie nepoužíva, musí byť uložené na suchom mieste, a tiež bezpečne uzamknuté, mimo dosahu detí.
- **Používajte vhodné pracovné oblečenie.** Nenoste príliš voľné oblečenie alebo šperky, ktoré by mohli byť zachytené o pohybujúce sa časti náradia. Ak pracujete vonku, odporúčame použiť pracovné rukavice a protišmykovú obuv. Ak máte dlhé vlasy, používajte sieťku na vlasy.
- **Nepreťažujte sa.** Pri práci vždy udržiavajte vhodný a pevný postoj.
- **Buďte stále pozorní.** Sústreďte sa na prácu, premýšľajte, a ak ste unavení, prerušte prácu.
- **Používajte vhodné náradie.** Použitie tohoto náradia je popísané v tomto návode. Nepreťažujte malé náradie alebo prídavné zariadenia pri práci, ktorá je určená pre výkonnejšie náradie. Náradie bude pracovať lepšie a bezpečnejšie, ak bude používané v takom výkonnostnom rozsahu, na aký bolo určené.
Upozornenie! Použitie iného príslušenstva alebo prídavného zariadenia a prevádzanie iných pracovných operácií s týmto náradím, než je odporúčané v tomto návode, môže spôsobiť poranenie obsluhujúceho.
- **Prevádzajte dôkladnú údržbu.** Z dôvodu bezpečnej a výkonnejšej prevádzky udržiavajte svoje náradie pripravené a v čistom stave. Dodržujte predpisy pre údržbu a pokyny k výmene príslušenstva. Udržujte všetky ovládacie

prvky suché, čisté a neznečistené olejom a mazivami.

- **Kontrola poškodených častí.** Pred každým použitím náradie dôkladne skontrolujte, či nie je poškodené. Skontrolujte vychýlenie a uloženie pohyblivých častí a ďalšie prvky, ktoré môžu ovplyvniť prevádzku náradia. Uistite sa, či bude náradie riadne pracovať, a či bude riadne prevádzať určenú funkciu. Ak je náradie alebo akákoľvek jeho časť poškodená, nepoužívajte ho. Ak nefunguje hlavný spínač, náradie nepoužívajte. Zničené kryty a iné poškodené diely nechajte opraviť v značkovom servise. Nikdy neprevádzajte žiadne opravy sami.
- **Prevádzanie opráv zverte iba autorizovanému servisnému zástupcovi firmy DEWALT.** Toto elektrické náradie vyhovuje platným bezpečnostným predpisom. Predísť nebezpečenstvu môžete vtedy, ak budú všetky opravy elektrických zariadení prevádzať kvalifikovaní technici firmy DEWALT.

Ďalšie bezpečnostné pokyny pre pneumatické nastreľovacie pištole

- Pri každej práci s pištoľou používajte bezpečnostné okuliare.
- Používajte ochranné pomôcky na ochranu sluchu.
- Používajte iba odporúčené typy spŕn tak, ako je uvedené v príručke.
- Nepoužívajte žiadne podstavce ani podpery na náradie.
- Náradie nikdy nepoužívajte na akékoľvek iné účely, okrem tých, ktoré sú uvedené v tejto príručke.
- Pred každou operáciou skontrolujte bezpečnosť a funkčnosť spínacieho mechanizmu, a či sú správne dotiahnuté všetky skrutky a matice na náradí.
- Pri prípojkách k zdroju stlačeného vzduchu používajte výlučne rýchlopúlnacie spojky.
- Čapy, ktoré nie sú namontované napevno, musia byť na zariadení pripevnené tak, aby v ňom po ich odpojení nezostal žiadny stlačený vzduch.
- Vždy používajte čistý suchý stlačený vzduch. Ako zdroj energie tohoto náradia nepoužívajte kyslík, ani žiadne iné horľavé plyny.
- Náradie pripájajte iba k takému zdroju stlačeného vzduchu, aby dodávaný tlak

neprekročil viac ako 10 percent maximálnej povolenej hodnoty daného náradia. V prípade vyššieho tlaku použite redukčné valce tlaku obsahujúce protitlakový ventil. Tieto by mali byť zabudované vo vzduchovom kompresore.

- Používajte iba také prírodné hadice, ktorých tlaková záťaž prevyšuje maximálnu hodnotu pracovného tlaku náradia.
- Pred prenášaním náradie odpojte od prívodu stlačeného vzduchu, hlavne v tom prípade, ak počas práce používate rebrík, alebo ak je pri predávaní náradia použitá neobvyklá poloha.
- Ak náradie nepoužívate, odpojte ho od zdroja stlačeného vzduchu.
- Zabráňte poškodeniu alebo opotrebeniu náradia spôsobenom napríklad:
 - prepichnutím alebo rytím
 - neschválenými úpravami od výrobcu
 - pádom na podlahu
 - používaním nadmerne veľkej sily akéhokoľvek druhu
- Nepoužívajte náradie ako kladivo.
- Náradie nikdy nespúšťajte, ak spínací hrot mieri na Vás alebo na inú osobu.
- Pri práci držte náradie tak, aby nedošlo k prípadnému poraneniu hlavy alebo ostatných častí tela vplyvom odskočenia náradia zapríčineného výpadkom dodávky stlačeného vzduchu, alebo ak v priebehu práce narazíte na tvrdý podklad.
- Nikdy nespúšťajte náradie, ak spínacím hrotom mierite do voľného priestoru.
- Náradie prenášajte po pracovisku iba držaním za rukoväť a nikdy ho neprenášajte so zapnutým spínačom.
- Berte ohľad na pracovné prostredie. Spínacie hroty môžu prebiť tenký materiál alebo polámať rohy alebo okraje polotovaru, a tak vystaviť obsluhujúceho riziku poranenia.
- Nezbíjajte v blízkosti okrajov polotovaru.
- Nenarážajte spony cez spony, ktoré sú už narazené.
- Používajte iba náhradné diely špecifikované výrobcom, alebo schválené jeho autorizovanými zástupcami.
- Opravy náradia zadávajte iba výrobcovi, alebo autorizovanému servisnému stredisku. Títo majú za povinnosť riadiť sa pokynmi výrobcu a používať iba určené nástroje a vybavenie.

- Nerozoberajte žiadnu časť náradia, mohlo by dôjsť k narušeniu bezpečnostných spojov.
- Náradie odovzdávajte na dôkladnú a pravidelnú servisnú prehliadku.

Na náradí môžete nájsť nasledujúce piktogramy:



Pneumatické náradie s bezpečnostnými prípojkami.



Nepoužívajte pri práci na rebríku.



Sklon zásobníka.



Maximálny počet spŕn v zásobníku.



Priemer spony.



Dĺžka spony.



Maximálny pracovný tlak.

Politika služieb zákazníkom

Spokojnosť zákazníka s výrobkom a servisom je náš najvyšší cieľ.

Kedykoľvek budete potrebovať radu či pomoc, obráťte sa s dôverou na náš najbližší servis DEWALT, kde Vám vyškolený personál poskytne naše služby na najvyššej úrovni.

Záruka DEWALT - 30 / 1 / 1

Blahoželáme Vám k zakúpeniu tohto kvalitného výrobku DEWALT.

Náš záväzok ku kvalite zahŕňa v sebe samozrejme tiež naše služby zákazníkom.

Preto ponúkame záručnú dobu ďaleko presahujúcu minimálne požiadavky vyplývajúce zo zákona.

Kvalita tohto prístroja nám umožňuje ponúknuť Vám **30 dní záruku istoty**. Ak sa objaví v priebehu tridsiatich dní od zakúpenia prístroja akákoľvek závada podliehajúca záruke, bude Vám u Vašeho obchodníka prístroj vymenený za nový. Vďaka **1 ročnej záruke istoty** máte nárok po dobu 1 roku od zakúpenia prístroja na bezplatné prehliadky v autorizovanom servise DEWALT. **1 ročná záruka kvality** garantuje po dobu 1 roku od zakúpenia bezplatné odstránenie akejkoľvek materiállovej alebo výrobnnej vady za nasledujúcich podmienok:

- Prístroj bude dopravený (spolu s originálnym záručným listom DEWALT a s dokladom o nákupe) do jedného z poverených servisných stredísk DEWALT, ktoré sú autorizované na vykonávanie záručných opráv.
- Prístroj bol používaný iba s originálnym príslušenstvom alebo prídavnými zariadeniami a príslušenstvom BBW či Piranha, ktoré je vyslovene odporúčané ako vhodné na použitie spolu s prístrojom DEWALT.
- Prístroj bol používaný a udržiavaný v súlade s návodom na obsluhu.
- Motor prístroja nebol preťažovaný a nie sú badateľné žiadne známky poškodenia vonkajšími vplyvmi.

- Do prístroja nebolo zasahované nepovolanou osobou. Osoby poverené tvoria personál poverených servisných stredísk DEWALT, ktoré sú autorizované na vykonávanie záručných opráv.

Naviac servis DEWALT poskytuje na všetky vykonávané prevedené opravy a vymenené náhradné diely ďalšiu servisnú záručnú dobu v trvaní 6 mesiacov.

Záruka sa nevzťahuje na spotrebné príslušenstvo (vrtáky, skrutkovacie nástavce, pílové kotúče, hoblovacie nože, brúsne kotúče, pílové listy, brúsny papier a pod.), ani na príslušenstvo prístroja poškodené opotrebovaním.

DEWALT ponúka rozsiahlu sieť autorizovaných servisných opravovní a zberných stredísk. Ich zoznam nájdete na záručnom liste.

Black & Decker

Stará Vajnorská cesta 16

832 44 Bratislava

Tel.: 02-492 41 394

Fax: 02-492 41 390

Právo na prípadné zmeny vyhradené.

12/99



BAND SERVIS, Praha-Modřany, Klášterského 2

BAND SERVIS, Zlín, K Pasekám 4440,

BAND SERVIS, Brno, Veleslavínova 11,

BAND SERVIS, Hradec Králové, Veverkova 1515,

BAND SERVIS, Ostrava-Radvanice, Těšínská 120,



BAND SERVIS, Tmava, Paulínska 22,

BAND SERVIS, Košice, Zvonárska 8,

tel: 02/44403247

fax: 02/4021231

tel: 067/44898/46841

fax: 067/7242911

<http://www.bandservis.cz>

tel: 05/49211831

fax: 05/49211831

tel: 049/5539126

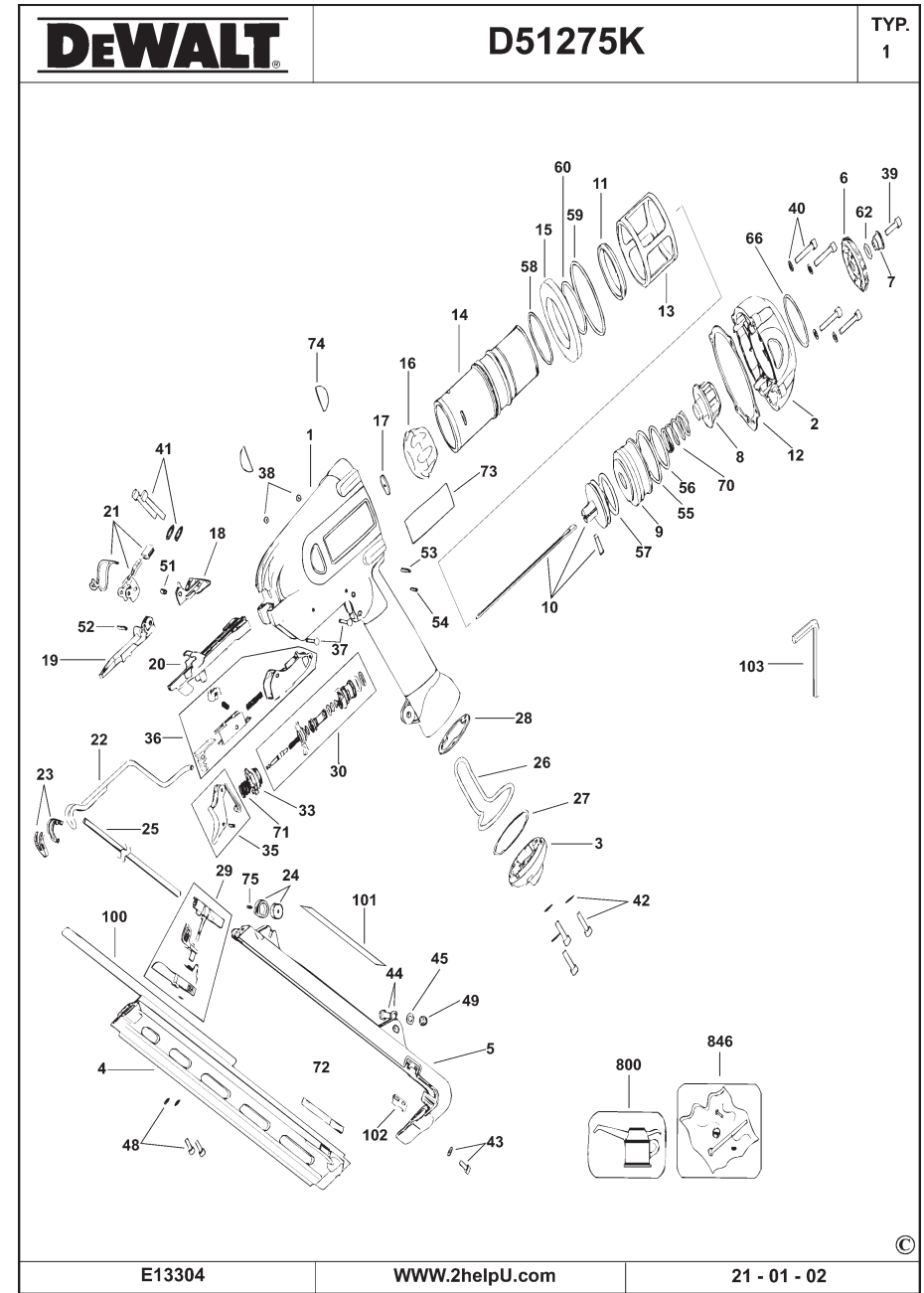
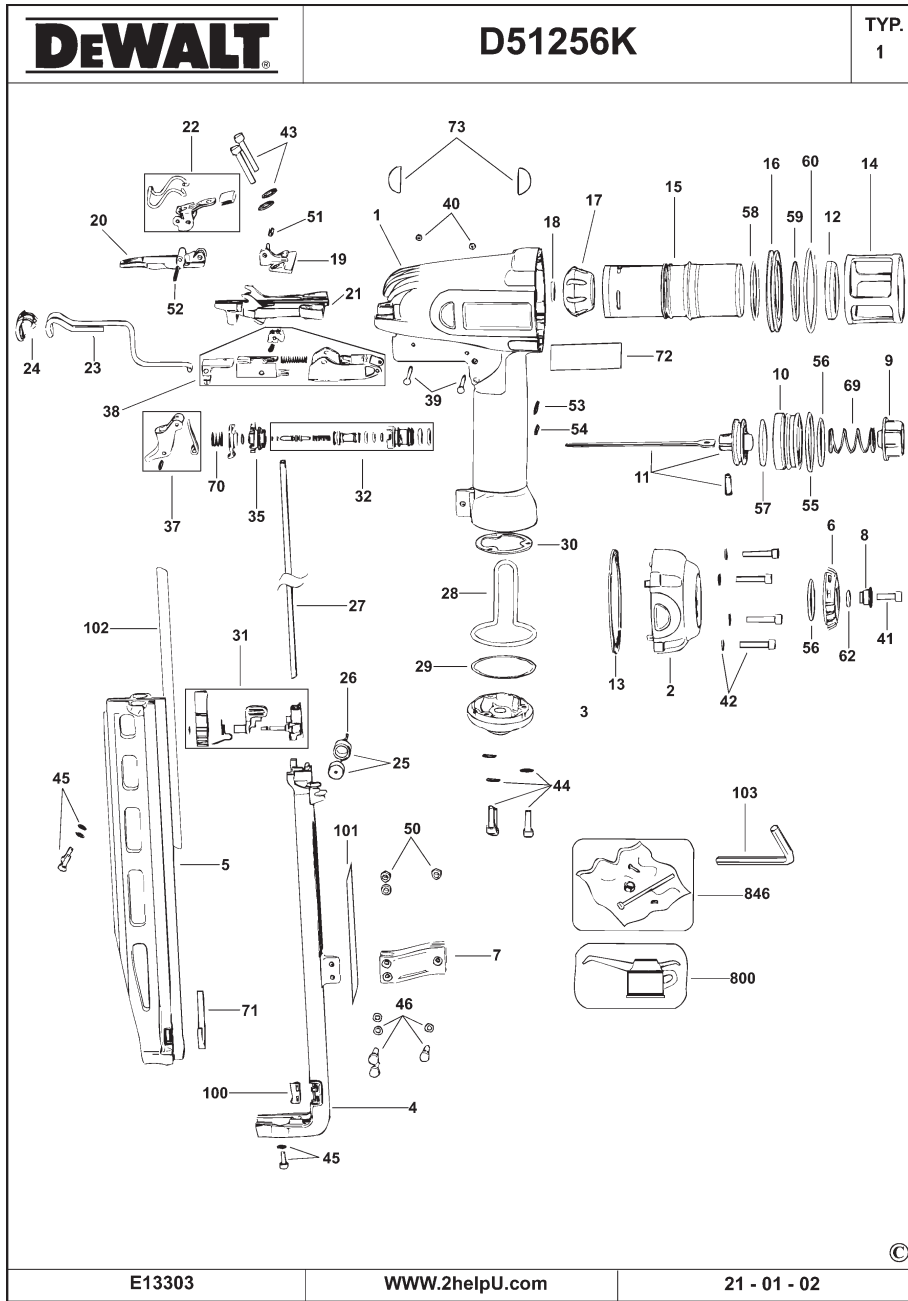
fax: 049/5539126

tel: 069/6232390

tel: 033/55 11 063,

fax: 033/55 12 624

tel: 055/6233155



- | | |
|---------------------------|--------------------------------|
| (GB) WARRANTY CARD | (LT) GARANTINIS TALONAS |
| (D) GARANTIEKARTE | (LV) GARANTIJAS TALONS |
| (CZ) ZÁRUČNÍ LIST | (PL) KARTA GWARANCYJNA |
| (H) JÓTÁLLÁSI JEGY | (SK) ZÁRUČNÝ LIST |



(GB) Serial No.	Date of sale	Selling stamp Signature
(D) Seriennummer	Verkaufsdatum	Stempel Unterschrift
(CZ) Výrobní kód	Datum prodeje	Razítko prodejny Podpis
(H) Gyári szám	A vásárlás napja	Pecset helye Aláírás
(LT) Serijos numeris	Pardavimo data	Pardavėjo antspaudas Parašas
(LV) Sērijas numurs	Pārdošanas datums	Pārdevēja zīmogs Pārdevēja paraksts
(PL) Numer seryjny	Data sprzedaży	Stempel Podpis
(SK) Číslo série	Dátum predaja	Pečiatka predajne Podpis

GB	Service address	Service-Adresse	Adresy servisu	Band Servis	H	Black & Decker Központi
	England	Deutschland	Band Servis	K Pasekám 4440		Garanciális-és Márkaszerviz
	210 Bath Road, Slough	Richard-Klinger-Straße	Klásterského 2	CZ-76001 Zlín		1163 Budapest
	Berkshire SL 1 3YD	65510 Idstein	CZ-14300 Praha 4	Tel.: 067-44898/46841		(Sashalom) Thököly út 17.
	Tel.: 01753/511234	Tel.: 06126/210	Tel.: 02-44403247	Fax: 067-7242911		Tel.: 403-2260
	Fax: 01753/551155	Fax: 06126/21601	Fax: 02-4021231	http://www.bandservis.cz		Fax: 404-0014

LT	Remonto dirbtuviu adresas	LV	Servisa adrese	PL	Adres serwisu centralnego	SK	Adresa servisu
	BLACK & DECKER		Baltijas Dizaina Grupa		ERPATECH		Band Servis
	Žirmūnų 139a		E. Birznieka-Upīša 11-1		ul. OBOZOWA 61		Paulínska ul. 22
	2012 Vilnius		Rīga, LV-1011		01-418 Warszawa		SK-91701 Trnava
	Tel.: 73 73 59		Latvija		Tel.: 022-8620808		Tel.: 033/55 11 063
	Fax: 73 74 73		Tel.: 00371-7242241		Fax: 022-8620809		Fax: 033/55 12 624
			Fax: 00371-7242241				

- | | |
|--|--|
| GB Documentation of the warranty repair | LT Garantinių remontų dokumentacija |
| D Dokumentation der Garantiereparatur | LV Garantijas remonta dokumentācija |
| CZ Dokumentace záruční opravy | PL Przebieg napraw gwarancijna |
| H A garanciális javítás dokumentálása | SK Záznamy o záručných opravách |

GB	No.	Date of receipt for repair	Date of repair	Repair order no.	Defect	Stamp Signature
D	Nr.	Annahmedatum	Reparaturdatum	Auftragsnummer	Defekt	Stempel Unterschrift
CZ	Číslo	Datum příjmu	Datum zakázky	Číslo zakázky	Závada	Razítko Podpis
H	Sorszám	Bejelentés időpontja	Javítási időpont	Javítási	Hiba jelleg oka	Pecset
		Jótállás új határideje		munkalapszám		Aláírás
LT	Nr.	Registracijos data	Remonto data	Remonto Nr.	Defektas	Antspaudas Parašas
LV	N.p.k.	Pieņemšanas datums	Remonta datums	Remonta dokumenta numurs	Defekti	Zīmogs Paraksts
PL	Nr.	Data zgłoszenia	Data naprawy	Nr. zlecenia	Przebieg naprawy	Stempel Podpis
SK	Číslo dodávky	Dátum nahlásenia	Dátum opravy	Číslo objednávky	Popis poruchy	Pečiatka Podpis