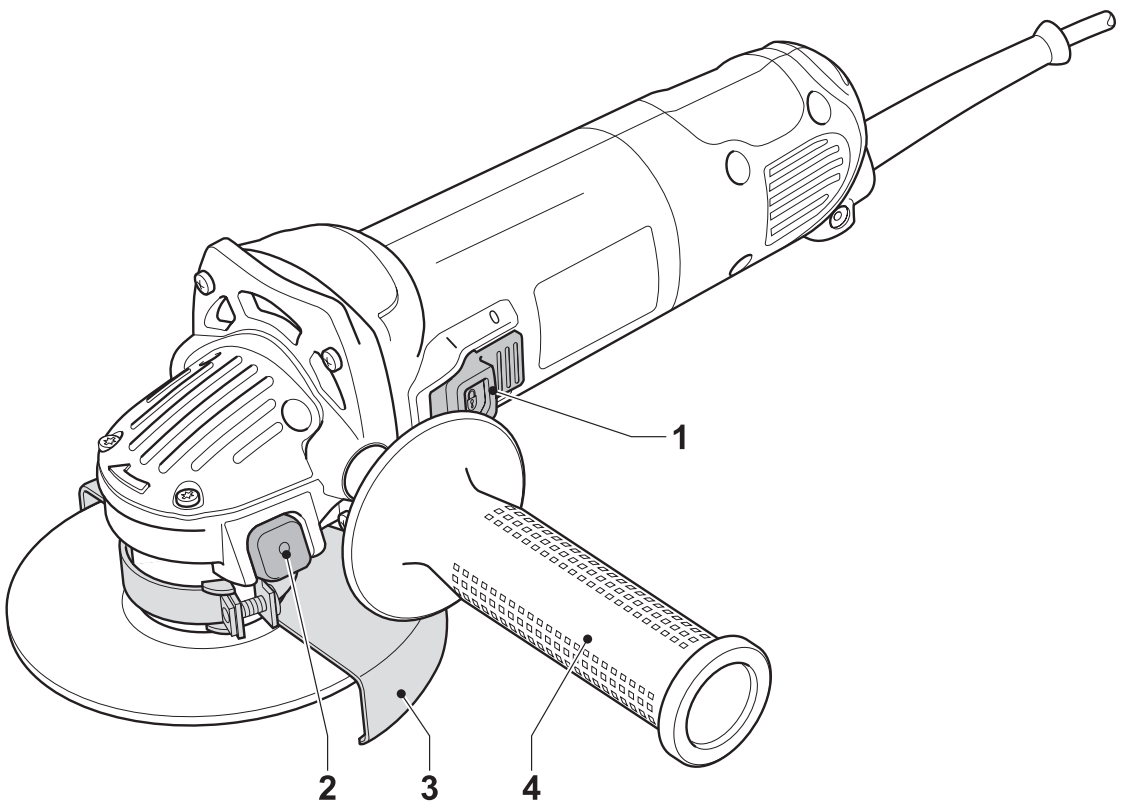
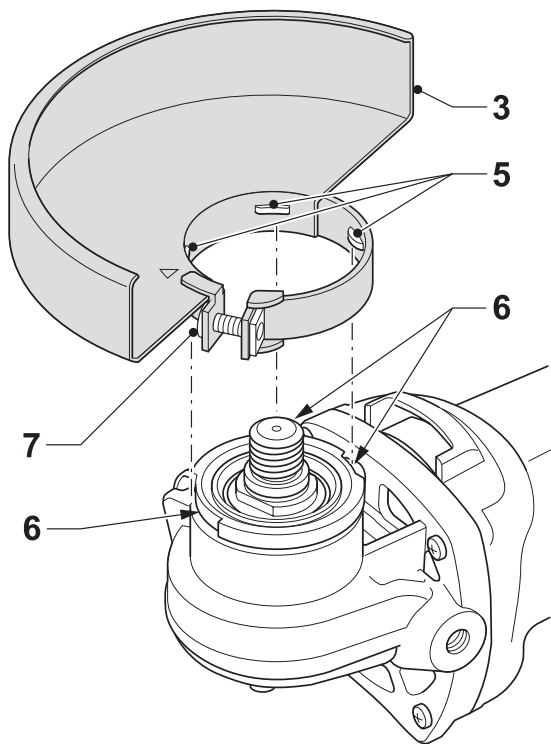

DEWALT®

D28111
D28113(K)
D28130
D28132C
D28134
D28135(K)
D28139
D28141

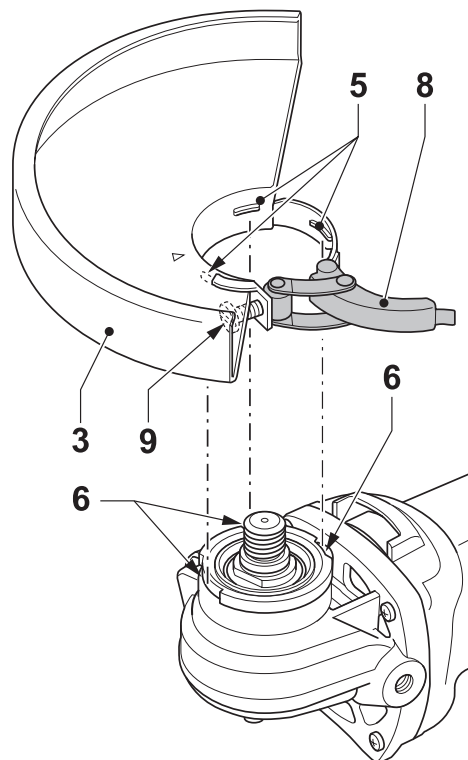
504606-81 CZ



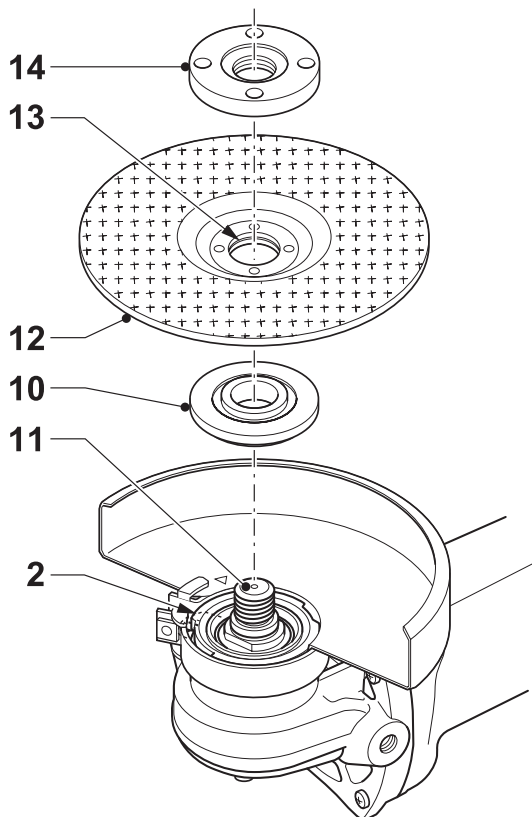
A



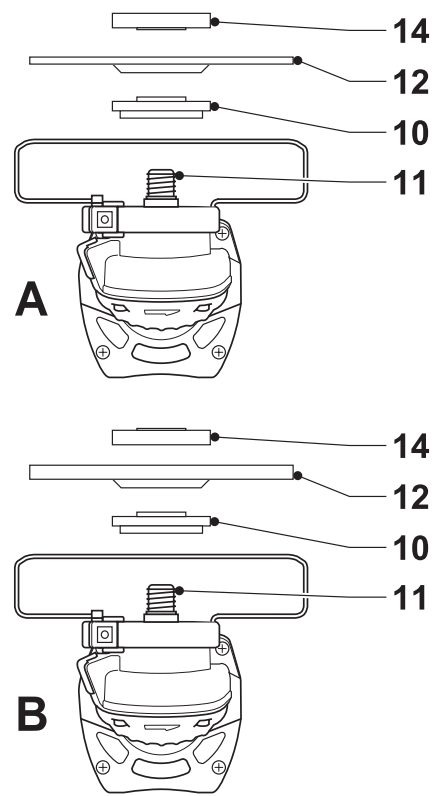
B1



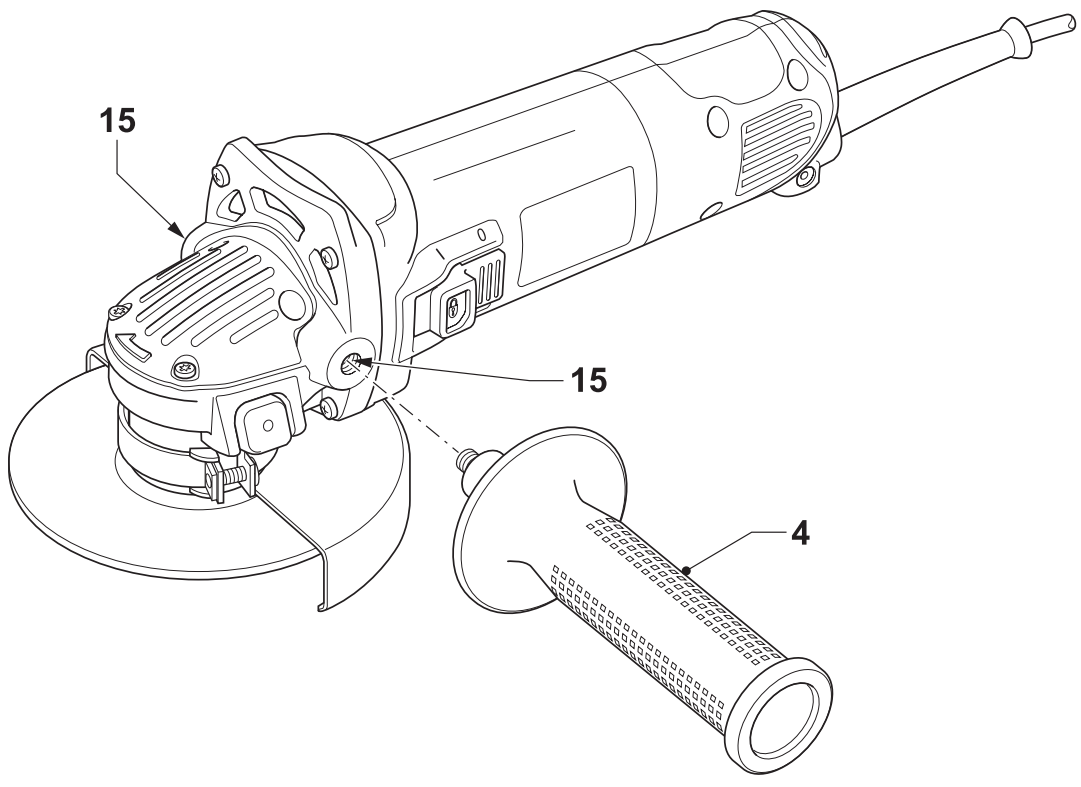
B2



C1



C2



D

ÚHLOVÁ BRUSKA

Blahopřejeme Vám!

Zvolili jste si nářadí značky DEWALT. Léta zkušeností, důkladný vývoj výrobků a inovace vytvořily ze společnosti DEWALT jednoho z nejspolehlivějších partnerů pro uživatele profesionálního elektrického nářadí.

Technické údaje

		D28111	D28113(K)	D28130	D28132C	D28134	D28135(K)	D28139	D28141
Napájecí napětí	V	230	230	230	230	230	230	230	230
Příkon	W	850	900	900	1 200	1 100	1 400	850	1 400
Otáčky naprázdno	min ⁻¹	10 000	10 000	10 000	10 000	10 000	10 000	10 000	9 000
Průměr kotouče	mm	115	115	125	125	125	125	125	150
Závit hřídele		M14	M14	M14	M14	M14	M14	M14	M14
Hmotnost	kg	1,6	1,7	1,7	1,7	1,7	2,0	1,6	2,0

Pojistky:

Nářadí 230 V 10 A v napájecí síti

V tomto návodu jsou použity následující symboly:



Upozorňuje na riziko poranění, zkrácení životnosti nebo poškození nářadí v případě nedodržení pokynů uvedených v tomto návodu.



Upozorňuje na riziko úrazu způsobeného elektrickým proudem.



Nebezpečí vzniku požáru.

Obsah balení

Balení obsahuje:

- 1 Úhlovou brusku
 - 1 Ochranný kryt
 - 1 Postranní rukojeť
 - 1 Sadu příruby
 - 1 Dvojkolíkový klíč
 - 1 Kufřík (pouze u modelu K)
 - 1 Návod k použití
 - 1 Výkresovou dokumentaci
- Zkontrolujte, zda během přepravy nedošlo k poškození nářadí, jeho částí nebo příslušenství.
 - Před zahájením pracovních operací věnujte dostatek času pečlivému pročetí a porozumění tomuto návodu.

Popis (obr. A)

Vaše úhlová bruska D28111/D28113(K)/D28130/D28132C/D28134/D28135(K)/D281359/D28141 je určena k profesionálnímu broušení a řezání.

- 1 Hlavní spínač (zapnuto/vypnuto)
- 2 Zámek hřídele
- 3 Ochranný kryt
- 4 Postranní rukojeť

D28113(K)/D28130/D28132C/D28135(K)/D28141 - Antivibrační boční rukojeť

Antivibrační boční rukojeť poskytuje pohlcováním vibrací nářadí uživateli doplňkový komfort.

D28113(K)/D28130/D28132C/D28134/D28135(K)/D28141 - Bezklíčový ochranný kryt

Ochranný kryt s obsluhou bez pomoci klíče je určen k rychlému nastavení pro danou aplikaci a tím nářadí lépe přizpůsobí danému použití.

D28113(K)/D28130/D28132C/D28134/D28135(K)/D28141 - Systém odvádění prachových nečistot

Systém odvádění prachových nečistot brání před hromaděním prachu okolo ochranného krytu a otvorem sání motoru a minimalizuje tak pronikání prachu do motorového prostoru.

Elektrická bezpečnost

Elektromotor byl zkonstruován pouze pro jedno napájecí napětí. Vždy zkontrolujte, zda napájecí napětí zdroje odpovídá napětí uvedeném na výkonovém štítku.



Vaše nářadí DEWALT je vybaveno dvojitou izolací v souladu s normou EN 50144. Z tohoto důvodu není nutná ochrana uzemněním.

Použití prodlužovacího kabelu

Je-li použití prodlužovacího kabelu nutné, použijte pouze schválený typ kabelu, který je vhodný pro příkon tohoto nářadí (viz technické údaje). Minimální průřez vodiče je 1,5 mm². V případě použití navinovacího kabelu, odviňte vždy celou délku kabelu.

Montáž a seřízení



Dříve než zahájíte montáž nebo seřizování, vždy odpojte nářadí od sítě.

Nasazení a sejmутí ochranného krytu (obr. B1 & B2)

D28111/D28139 - Kryt s přichytným šroubem (obr. B1)

- Úhlovou brusku položte na stůl, hřídely vzhůru.
- Srovnejte výstupky (5) s výřezy (6).
- Ochranný kryt přitlačte dolů a otočte jím do požadované polohy.
- Šroub (7) pevně dotáhněte.
- Kryt sejmete povolením přídržného šroubu.



Nikdy nepoužívejte nářadí bez krytů.

D28113(K)/D28130/D28132C/D28134/D28135(K)/ D28141 - Bezklíčový ochranný kryt (obr. B2)

- Úhlovou brusku položte na stůl, hřídely vzhůru.
- Povolte upínací svorku (8) a nasuňte podle obrázku ochranný kryt (3).
- Srovnejte výstupky (5) s výřezy (6).
- Ochranný kryt přitlačte dolů a otočte jím do požadované polohy.
- Pokud je potřeba, zesilte upínací sílu přitažením šroubu (9).
- Pojistnou matici přitáhněte.
- Ochranný kryt sejmete povolením upínací svorky.



Nikdy nepoužívejte nářadí bez krytů.

Nasazení a sejmутí brusného nebo řezného kotouče (obr. C1 & C2)

- Položte nářadí na stůl, ochranným krytem nahoru.
- Vnitřní přírubu (10) nasadte správně na hřídely (11) (obr. C1).
- Nasadte kotouč (12) na přírubu (10). Pokud nasazujete kotouč se zesílenou vrstvou ve středu, ujistěte se, zda je zesílený střed (13) na straně příruby (10).
- Na hřídely (11) našroubujte vnější přírubu (14) (obr. C2):
 - pokud nasazujete brusný kotouč, kroužek příruby (14) musí být na jeho straně (A);
 - pokud nasazujete řezací kotouč, kroužek příruby (14) musí být na straně protilehlé (B);
- Stiskněte zámek hřídele (2) a otočte hřídely (11), až zapadne na své místo.
- Dodaným dvojkolíkovým klíčem přírubu (14) dotáhněte.
- Uvolněte zámek hřídele.
- Kotouč sejmete tak, že dvojkolíkovým klíčem povolíte přírubu (14).



Poškozené kotouče nepoužívejte.

Upevnění postranní rukojeti (obr. D)

- Boční rukojeť (4) pevně našroubujte do jednoho z otvorů (14) po obou stranách krytu převodovky.

Pokyny pro obsluhu



- Vždy dodržujte bezpečnostní předpisy a příslušná nařízení.
- Zkontrolujte, že jsou všechny broušené nebo řezané materiály řádně připevněny.
- Na nářadí příliš netlačte. Na kotouč nevyvíjejte boční přitlak.
- Vyvarujte se přetěžování nářadí. Pokud se nářadí přehřeje, nechte ho pár minut běžet naprázdno.

Před zahájením provozu:

- Připevněte ochranný kryt a příslušný disk nebo kotouč. Silně opotřebované kotouče či disky nepoužívejte.
- Ujistěte se, zda jsou vnitřní a vnější příruby správně namontovány.

- Ujistěte se, zda se kotouč nebo disk otáčí ve směru šipek vyznačených na nářadí a na příslušenství.

Zapnutí a vypnutí (obr. A)

- Chcete-li nářadí spustit, stiskněte spínač (1).
- Pro nepřetržitý chod stlačte spínač zcela dopředu.
- Po uvolnění spínače se nářadí automaticky zastaví. Nářadí v nepřetržitém chodu vypnete stisknutím zadní části tohoto vypínače.



Nářadí nevypínejte ani nezapínejte, pokud je v záběru.

Práce s kovem

- Při práci s kovem zajistěte, aby byl založen proudový chránič (RCD), aby bylo zabráněno zbytkovému riziku způsobenému kovovými pilinami.
- Pokud RCD vypíná napájení, dopravte zařízení autorizovanému servisnímu zástupci DEWALT.



Při práci s kovem se za extrémních podmínek může v obalu stroje hromadit vodivý prach. To může mít za následek snížení izolace zařízení a může dojít k úrazu elektrickým proudem.

Usazování kovových částic uvnitř zařízení zabráníte pravidelným denním čištěním ventilačních otvorů. Viz kapitola "Údržba".

Použití pružných kotoučů



Varování: Kovový prach se vrství

- Časté používání pružných kotoučů při obrábění kovu přináší zvýšené riziko možného úrazu elektrickým proudem. Riziko snížíte použitím proudového chrániče v elektrickém okruhu a každodenním čištěním ventilačních otvorů proudem stlačeného vzduchu podle pokynů k údržbě uvedených dále.

Doplňkové příslušenství

Další podrobnosti týkající se příslušenství získáte u svého značkového prodejce.

Údržba

Vaše elektrické nářadí značky DEWALT bylo zkonstruováno tak, aby pracovalo co nejdéle s minimálními nároky na údržbu. Řádná péče o nářadí a jeho pravidelné čištění Vám zajistí jeho bezproblémový chod.

Brusné kotouče na konci životnosti

Motor automaticky zastaví, což znamená, že jsou karbonové brusné kotouče na konci životnosti a nářadí potřebuje servis. Karbonové kotouče nemůže opravit uživatel. Zanechte nářadí do autorizovaného servisního střediska DEWALT.



Mazání

Vaše elektrické nářadí nevyžaduje žádné další mazání.



Čištění

Udržujte čisté ventilační drážky a plastový kryt pravidelně čistěte měkkou tkaninou.

Čištění ventilačních drážek

Usazování kovových částic uvnitř zařízení zabráníte pravidelným denním čištěním ventilačních otvorů.

- Odpojte elektrický přívod zařízení.
- Větrací štěrby profoukněte suchým stlačeným vzduchem.
- Větrací otvory čistěte měkkým kartáčem nebo suchým hadříkem. Nepoužívejte kovové předměty, protože by mohly poškodit vnitřní části nářadí.

Ochrana životního prostředí



Tříděný odpad. Tento výrobek nesmí být vyhozen do běžného domovního odpadu.

Až nebudete váš výrobek DEWALT dále potřebovat, nebo uplyne doba jeho životnosti, nelikvidujte jej spolu s domovním odpadem. Zařízení zlikvidujte podle platných pokynů o třídění a recyklaci odpadů.



Tříděný odpad umožňuje recyklaci a opětovné využití použitých výrobků a obalových materiálů. Opětovné použití recyklovaných materiálů pomáhá chránit životní prostředí před znečištěním a snižuje spotřebu surovin.

Místní předpisy mohou upravovat způsob likvidace domácích elektrických spotřebičů v místních sběrnách nebo v místě nákupu výrobku.

Společnost DEWALT poskytuje službu sběru a recyklace výrobků DEWALT po skončení jejich technické životnosti. Chcete-li využít této služby, dopravte prosím Vaše nepotřebné výrobky do značkového servisu, kde na vlastní náklady zajistí jejich recyklaci a ekologické zpracování.

Adresu vašeho nejbližšího autorizovaného střediska DEWALT naleznete na zadní straně tohoto návodu. Seznam servisních středisek DEWALT a podrobnosti o poprodejním servisu naleznete také na internetové adrese: www.2helpU.com

Všeobecné bezpečnostní pokyny

Varování! Přečtěte si veškeré pokyny. Nedodržení níže uvedených pokynů může mít za následek úraz elektrickým proudem, vznik požáru anebo vážné poranění. Označení “elektrické nářadí“ ve všech níže uvedených upozorněních odkazuje na vaše nářadí napájené ze sítě (obsahuje napájecí přívodní šňůru) nebo nářadí napájené bateriemi (bez napájecího kabelu).

NÁVOD USCHOVEJTE.

1 Pracovní prostor

- a **Udržujte pracovní prostor v čistotě a dobře osvětlený.** Znečištěný a řádně neosvětlený prostor může být příčinou nehody.
- b **S výkonným nářadím nepracujte ve výbušných prostorách, jako jsou například prostory obsahující hořlavé kapaliny, plyny nebo prašné prostory.** Nářadí je zdrojem jiskření, které může zapálit prach nebo výpary.
- c **Při práci s elektrickým nářadím dbejte na to, aby se k tomuto nářadí nepřibližovaly děti a okolo stojící osoby.** Rozptylování může způsobit ztrátu kontroly nad nářadím.

2 Elektrická bezpečnost

- a **Zástrčka napájecího kabelu nářadí musí odpovídat zásuvce. Nikdy jakýmkoliv způsobem zástrčku neupravujte. U nářadí chráněného zemněním nepoužívejte jakékoliv redukce zástrček.** Neupravované zástrčky a odpovídající zásuvky snižují riziko vzniku úrazu elektrickým proudem.
- b **Nedotýkejte se uzemněných povrchů, jako jsou například potrubí, radiátory, sporáky a chladničky.** Při uzemnění vašeho těla vzrůstá riziko úrazu elektrickým proudem.
- c **Nevystavujte elektrické nářadí dešti nebo vlhkému prostředí.** Pokud do nářadí vnikne voda, zvýší se riziko úrazu elektrickým proudem.
- d **S napájecím kabelem zacházejte opatrně. Nikdy nepoužívejte napájecí kabel k přenášení nářadí, jeho posouvání nebo za něj netahejte při odpojování nářadí od elektrické sítě. Zabraňte kontaktu kabelu s horkými, mastnými a ostrými předměty, a také s pohyblivými**

částmi náradí. Poškozený nebo zapletený napájecí kabel zvyšuje riziko vzniku úrazu elektrickým proudem.

- e **Pokud s nářadím pracujete ve venkovním prostředí, používejte prodlužovací kabel určený pro venkovní prostředí.** Použití napájecího kabelu vhodného pro venkovní prostředí snižuje riziko úrazu elektrickým proudem.

3 Bezpečnost obsluhy

- a **Zůstaňte stále pozorní, sledujte, co provádíte a při práci s nářadím pracujte s rozvahou. Nepoužívejte elektrické nářadí, jste-li unaveni nebo jste-li pod vlivem drog, alkoholu nebo léků.** Chvilka nepozornosti při práci s nářadím může vést k vážnému úrazu.
- b **Používejte bezpečnostní výbavu. Vždy používejte ochranu zraku.** Ochranné prostředky, jako respirátor, neklouzavá pracovní obuv, pokrývka hlavy a chrániče sluchu snižují riziko poranění osob.
- c **Zabraňte náhodnému spuštění. Před připojením nářadí k elektrické zásuvce zajistěte, aby byl hlavní vypínač v poloze vypnuto.** Přenášení elektrického nářadí s prstem na hlavním spínači nebo připojení napájecího kabelu nářadí k síti, je-li hlavní spínač v poloze zapnuto, zvyšuje riziko nehody.
- d **Před spuštěním nářadí se vždy ujistěte, zda nejsou v jeho blízkosti klíče nebo seřizovací přípravky.** Klíče nebo seřizovací přípravky zapomenuté na pohyblivých částech nářadí mohou způsobit úraz.
- e **Nepřetěžujte se. Při práci vždy udržujte vhodný a pevný postoj.** To umožní lepší ovladatelnost nářadí v neočekávaných situacích.
- f **Vhodně se oblékejte. Nenoste volný oděv nebo šperky. Dbejte na to, aby se vaše vlasy, oděv nebo rukavice nedostaly do nebezpečné blízkosti pohyblivých částí.** Volný oděv, šperky nebo dlouhé vlasy mohou být pohyblivými díly zachyceny.
- g **Pokud je zařízení vybaveno adapterem pro připojení zařízení k zachytávání prachu, zajistěte jeho správné připojení a řádnou funkci.** Používání tohoto zařízení snižuje rizika spojená s prací v prašném prostředí.

4 Použití elektrického nářadí a jeho údržba

- a **Nářadí nepřetěžujte. Používejte správný typ nářadí pro vaši práci.** Správné elektrické nářadí bude pracovat lépe a bezpečněji, jestliže bude používáno ve výkonnostním rozsahu, pro který bylo určeno.
 - b **Pokud nelze hlavní spínač nářadí zapnout a vypnout, s nářadím nepracujte.** Každé nářadí s nefunkčním hlavním spínačem je nebezpečné a musí být opraveno.
 - c **Před prováděním jakéhokoliv seřízení, před výměnou příslušenství nebo před uložením nářadí vždy napájecí kabel vytáhněte ze zásuvky.** Taková preventivní bezpečnostní opatření snižují riziko náhodného spuštění nářadí.
 - d **Pokud nářadí nepoužíváte, uložte jej mimo dosah dětí a zabraňte nepovolaným osobám, které nejsou obeznámeny s jeho obsluhou nebo s tímto návodem, aby s nářadím pracovaly.** Výkonné nářadí je v rukou nekvalifikované obsluhy nebezpečné.
 - e **Údržba. Zkontrolujte, zda nářadí nemá vychýlené nebo rozpojené pohyblivé části, zlomené díly nebo jakoukoliv jinou závadu, která může mít vliv na správný chod nářadí. Pokud je nářadí poškozeno, nechejte jej opravit.** Mnoho nehod je způsobeno nedostatečnou údržbou nářadí.
 - f **Řezné nástroje udržujte ostré a čisté.** Správně udržované řezné nástroje s ostrými břity jsou účinnější a lépe ovladatelné.
 - g **Používejte elektrické nářadí, příslušenství, nástroje atd. v souladu s těmito pokyny, způsobem doporučeným pro daný typ nářadí s ohledem na pracovní podmínky a druh vykonávané práce.** Používání elektrického nářadí k jiným než určeným aplikacím může vést ke vzniku rizikových situací.
- ### 5 Opravy
- a **Vaše nářadí nechejte opravovat pouze osobou s příslušnou kvalifikací při použití výhradně originálních náhradních dílů.** Tím zajistíte bezpečný provoz nářadí.

Další bezpečnostní pokyny pro práci s bruskami

- Vaše bruska je určena pro broušení a řezání zdiva a kovu.



Neřezejte nebo nebruste lehké kovy s obsahem magnezia vyšším než 80%, protože tento druh kovu je hořlavý.

- Nepoužívejte příslušenství jiného typu, než řezací a brusné kotouče zpevněné vlákny.
- Řezací a brusné kotouče používejte pouze ploché nebo se středovým vybráním.
- Používejte pouze kotouče doporučené výrobcem.
- Maximální možná rychlost brusného kotouče nebo řezného nástroje, nebo jiného vhodného příslušenství, musí být vždy stejná nebo vyšší než rychlost chodu náradí naprázdno uvedená na typovém štítku náradí.
- Neřezejte obrobky vyžadující maximální hloubku řezu překračující hloubku řezného nástroje.
- Nepoužívejte brusné a řezací kotouče, které neodpovídají rozměrům uvedeným v technických údajích. K upevnění kotouče na hřídel nepoužívejte žádné podložky.
- Před každým použitím brusné a řezací kotouče zkontrolujte. Nepoužívejte odštípnuté, prasklé nebo jinak poškozené kotouče.
- Pokud jsou dodány podložky, zajistěte, aby byly při montáži kotouče na hřídel použity.
- Při použití kotouče s vnitřním závitem zkontrolujte, zda je závit dostatečně dlouhý vzhledem k délce hřídele.
- Ujistěte se, že je brusné nebo řezné příslušenství správně instalováno.
- Nechte náradí běžet v bezpečné poloze 30 sekund naprázdno. Pokud si všimnete patrných vibrací nebo vzniknou jiné defekty, náradí zastavte a zkontrolujte ho, vyhledejte příčinu.
- Nepoužívejte toto náradí bez instalovaného ochranného krytu.
- Zkontrolujte, že je obrobek správně zajištěn.
- Nepracujte s touto bruskou v blízkosti hořlavých kapalin, plynů nebo prachů. Jiskry a žhavé částice vznikající při řezání a při chodu elektrických motorů mohou způsobit vznícení hořlavých materiálů.

- Nepoužívejte toto náradí, pokud jste v jedné rovině s rotujícím kotoučem příslušenství. Držte okolní osoby z dosahu pracovního prostoru.
- Řezné kotouče nepoužívejte ke stranovému broušení.
- Během chodu náradí nemanipulujte se zámkem hřídele.
- Nezapomeňte, že po vypnutí náradí se kotouč ještě určitou dobu otáčí.
- Brusné a řezné příslušenství vždy skladujte na suchém místě.
- Při práci v prašném prostředí zajistěte, aby byly ventilační otvory vždy čisté. Pokud je vyčištění ventilačních otvorů nezbytné, nejprve odpojte náradí od elektrického přívodu a použijte nekovové předměty, aby bylo zabráněno poškození vnitřních částí náradí.
- Vždy použijte ochranu sluchu a zraku. Používejte osobní ochranné pomůcky jako respirátor, pracovní rukavice, přilbu a zástěru.

Použití pružných kotoučů



Varování: Kovový prach se vrství

- Časté používání pružných kotoučů při obrábění kovu přináší zvýšené riziko možného úrazu elektrickým proudem. Riziko snížíte použitím proudového chrániče v elektrickém okruhu a každodenním čištěním ventilačních otvorů proudem stlačeného vzduchu podle pokynů k údržbě uvedených dále.

Štítky použité na náradí

Na výrobku jsou následující piktogramy:



Před použitím si přečtěte návod k obsluze



Používejte ochranné brýle



Používejte ochranu sluchu

Prohlášení o shodě



D28111/D28113(K)/D28130/D28132C/D28134/D28135(K)/D28139/D28141

Společnost DEWALT prohlašuje, že tento výrobek odpovídá následujícím normám: 98/37/EC, 89/336/EEC, 73/23/EEC, 86/188/EEC, EN 50144, EN 55014-2, EN 55014-1, EN 61000-3-2 & EN 61000-3-3.

V případě zájmu o podrobnější informace, prosím, kontaktujte společnost DEWALT na níže uvedené adrese nebo na adrese uvedené na konci tohoto návodu.

Hladina akustického tlaku:

		D28111	D28113(K)	D28130	D28132C	D28134	D28135(K)	D28139	D28141
L_{pA} (akustický tlak)	dB(A)	90	89	90	89	89	91	89	91
K_{pA} (nepřesnost měření)	dB(A)	5	3	3	3	3	3	3	3
L_{WA} (akustický výkon)	dB(A)	101	100	101	100	100	102	100	102
K_{WA} (nepřesnost měření)	dB(A)	5	3	3	3	3	3	3	3

Úroveň vibrací přenášených na obsluhu:

		D28111	D28113(K)	D28130	D28132C	D28134	D28135(K)	D28139	D28141
Měřeno podle EN 50144	m/s ²	5,3	7,0	6,0	4,6	7,0	5,2	5,1	5,7
Měřeno podle EN 60745	m/s ²	10,8 ¹⁾	11,7 ²⁾	10,0 ³⁾	7,7 ⁴⁾	9,6 ⁵⁾	9,4 ⁶⁾	7,4 ⁷⁾	9,7 ⁵⁾

- 1) nepřesnost měření: 4,3 m/s²
- 2) nepřesnost měření: 4,7 m/s²
- 3) nepřesnost měření: 7,4 m/s²
- 4) nepřesnost měření: 3,1 m/s²
- 5) nepřesnost měření: 3,9 m/s²
- 6) nepřesnost měření: 3,8 m/s²
- 7) nepřesnost měření: 3,0 m/s²

Technický a vývojový ředitel
Horst Großmann
DEWALT, Richard-Klinger-Straße 11
D-65510, Idstein, Německo

Politika našich služeb zákazníkům

Spokojenost zákazníka s výrobkem a servisem je náš nejvyšší cíl. Kdykoliv budete potřebovat radu či pomoc, obraťte se s důvěrou na náš nejbližší servis DEWALT, kde Vám vyškolený personál poskytne naše služby na nejvyšší úrovni.

Záruka DEWALT

Blahopřejeme Vám k zakoupení tohoto vysoko kvalitního výrobku DEWALT. Náš závazek ke kvalitě v sobě samozřejmě zahrnuje také naše služby zákazníkům. Proto poskytujeme záruční dobu daleko přesahující minimální požadavky vyplývající ze zákona.

Kvalita tohoto přístroje nám umožňuje poskytnout Vám **30 dní záruku výměny**. Pokud se objeví v průběhu 30 dní od zakoupení nářadí jakýkoliv nedostatek podléhající záruce, bude Vám u Vašeho obchodního nářadí vyměněno za nové. Díky **1 roční záruce jistoty** máte nárok po dobu 1 roku od zakoupení přístroje na bezplatný servis v autorizovaném servisním středisku DEWALT. **Zárukou kvality** firma DEWALT garantuje po dobu trvání záruční doby (**24 měsíců při nákupu pro přímou osobní spotřebu, 12 měsíců při nákupu pro podnikatelskou činnost**) bezplatné odstranění jakékoliv materiálové nebo výrobní závady za následujících podmínek:

- Příklad bude dopraven (spolu s originálním záručním listem DEWALT a s dokladem o nákupu), do jednoho z pověřených servisních středisek DEWALT, které jsou autorizované k provádění záručních oprav.
- Příklad byl používán pouze s originálním příslušenstvím nebo přídatnými zařízeními a příslušenstvím BBW či Piranha, které je vysloveně doporučeno jako vhodné k použití spolu s přístrojem DEWALT.
- Příklad byl používán a udržován v souladu s návodem k obsluze.
- Motor přístroje nebyl přetěžován a nejsou viditelné žádné známky poškození vlivem vnějších vlivů.
- Do přístroje nebylo zasahováno nepovolnou osobou. Osoby povolané tvoří personál servisních středisek DEWALT, které jsou autorizované k provádění záručních oprav.

Navíc poskytuje servis DEWALT na všechny prováděné opravy a vyměněné náhradní díly další servisní záruční dobu v trvání 6 měsíců.

Záruka se nevztahuje na spotřební příslušenství (vrtáky, šroubovací nástavce, hoblovací nože, brusné kotouče, pilové listy, pilové kotouče, brusný papír, apod.) ani na příslušenství přístroje poškozené opotřebením.

Záruční list je dokladem práv spotřebitele – zákazníka ve smyslu § 620 Občanského zákoníku a § 429 Obchodního zákoníku. Patří k prodávanému výrobku odpovídajícího katalogového a výrobního čísla jako jeho příslušenství. Při každé reklamaci je třeba tento záruční list předložit prodávajícímu, případně servisnímu středisku DEWALT pověřenému vykonáváním záručních oprav. Ve vlastním zájmu si ho proto spolu s originálem dokladu o nákupu pečlivě uschovejte.

DEWALT nabízí rozsáhlou síť autorizovaných servisních oprav a sběrných středisek. Jejich seznam najdete na záručním listě. Další informace týkající se servisu můžete získat na níže uvedených telefonních číslech a na internetové adrese www.2helpU.com.

Black & Decker

Klásterského 2
143 00 Praha 4 - Modřany
Česká republika

tel: +420 244 402 450
fax: +420 241 770 204
recepce@blackanddecker.cz

Právo na případné změny vyhrazeno.

02/2007

BLACK & DECKER

Klásterského 2
143 00 Praha 412 – Modřany
Česká Republika

Tel.: 00420 2 444 02 450
00420 2 417 76 655,6

Fax: 00420 2 417 70 204

Servis: 00420 2 444 03 247

www.blackanddecker.cz

www.dewalt.cz

recepce@blackanddecker.cz

BAND SERVIS

K Pasekám 4440

760 01 Zlín

Tel.: 00420 577 008 550,1

Fax: 00420 577 008 559

www.bandservis.cz

bandservis@bandservis.cz

BLACK & DECKER

Stará Vajnorská cesta 8

831 04 Bratislava

Slovenská republika

Tel.: 00421 2 446 38 121,3

Fax: 00421 2 446 38 122

www.blackanddecker.sk

www.dewalt.sk

informacie@blackanddecker.sk

BAND SERVIS

Paulínska 22

917 01 Trnava

Tel.: 00421 33 551 10 63

Fax: 00421 33 551 26 24

www.bandservis.sk

p.talajka@bandservis.sk

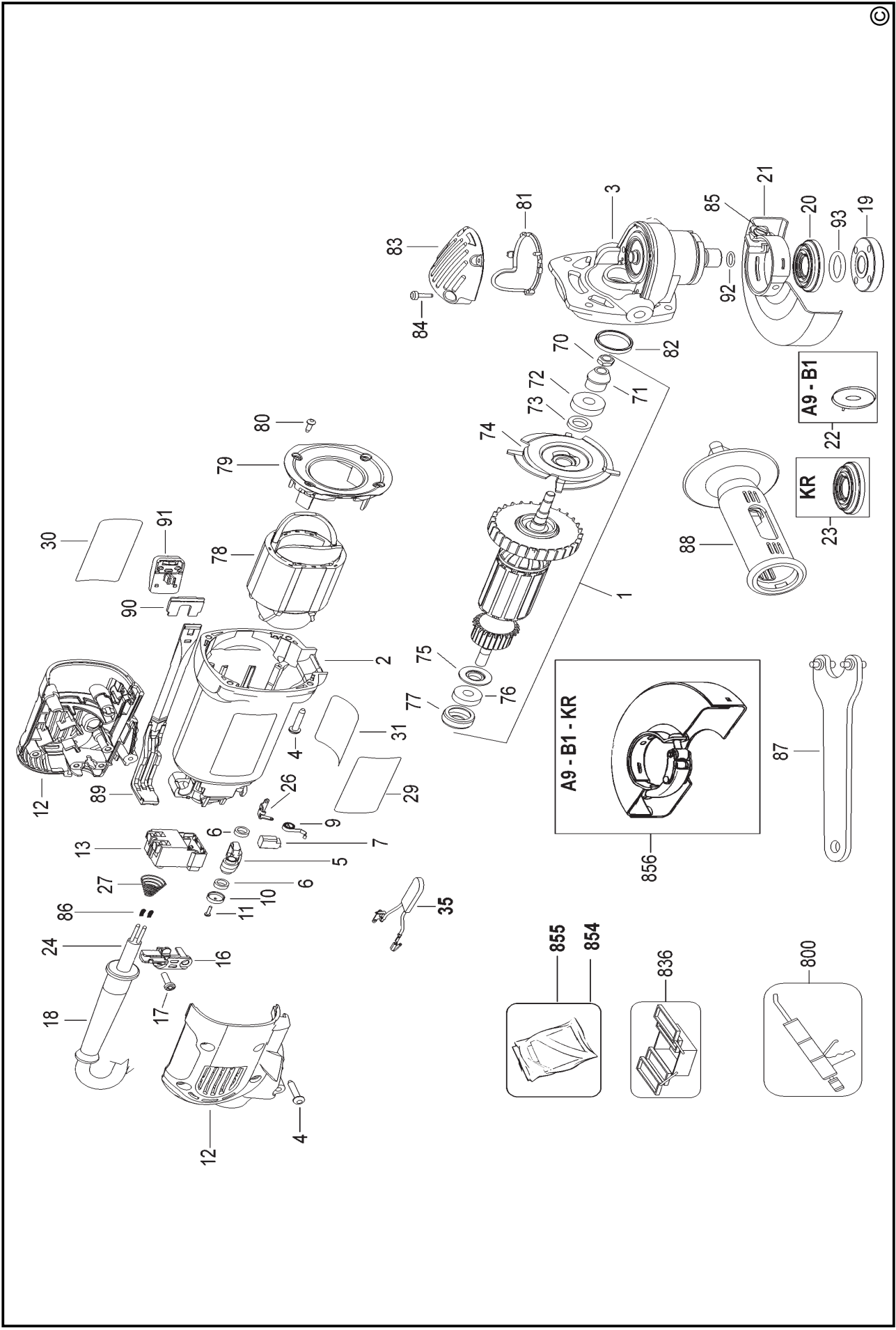
BAND SERVIS

Garbiarska 5

040 01 Košice

Tel.: 00421 55 623 31 55

bandserviske@zoznam.sk

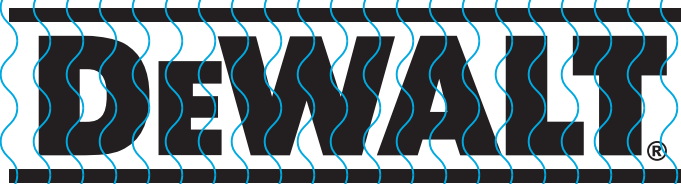




ZÁRUČNÍ LIST



ZÁRUČNÝ LIST



**ZÁRUČNÍ DOBA POSKYTOVANÁ PRODEJCEM NA PRODANÝ VÝROBEK JE:
ZÁRUČNÁ DOBA POSKYTOVANÁ PREDAJCOM NA PREDANÝ VÝROBOK JE:**

- 24 měsíců při prodeji zboží fyzické osobě – spotřebiteli pro soukromou přímou spotřebu (§ 620 Občanského zákoníku)
- 24 mesiacov pri predaji tovaru fyzickej osobe – spotrebiteľovi pre súkromnú priamu osobnú spotrebu (§ 52 a § 620 Občianskeho zákonníka)
- 12 měsíců při prodeji zboží podnikateli, který ho používá v rámci své obchodní nebo jiné podnikatelské činnosti (§ 429 Obchodního zákoníku)
- 12 mesiacov pri predaji tovaru podnikateľovi, ktorý koná v rámci svojej obchodnej alebo inej podnikateľskej činnosti (§ 429 Obchodného zákonníka)

Od data prodeje/Od dátumu predaja:

Kupující prohlašuje, že účel nákupu je pro/Kupujúci prehlasuje, že účel nákupu je pre:

- Přímou osobní spotřebu/Priamu osobnú spotrebu
- Obchodní a podnikatelskou činnost/obchodnú a podnikateľskú činnosť

IČO:

Číslo pokladničního dokladu - faktury/Číslo pokladničného dokladu - faktúry:

TYP VÝROBKU:

CZ	Výrobní kód	Datum prodeje	Razítko prodejny Podpis
SK	Číslo série	Dátum predaja	Pečiatka predajne Podpis

