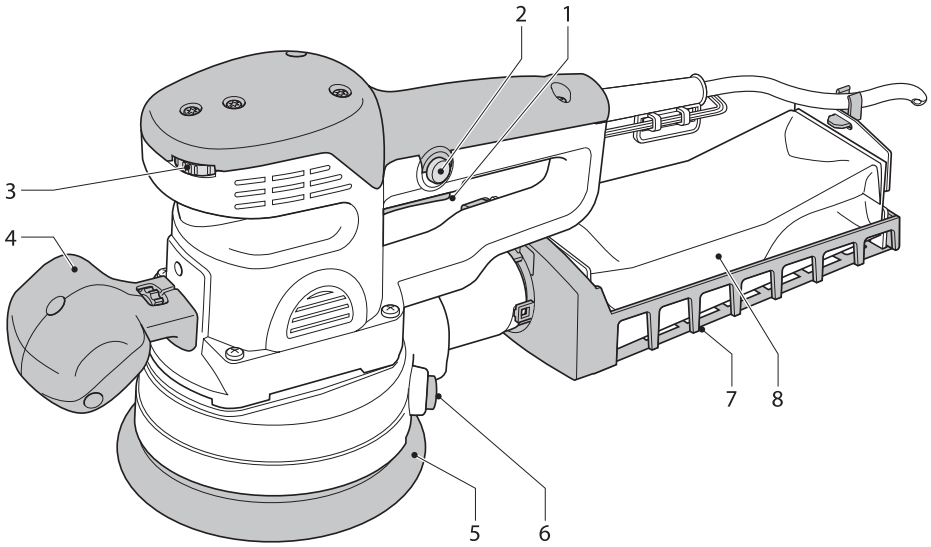


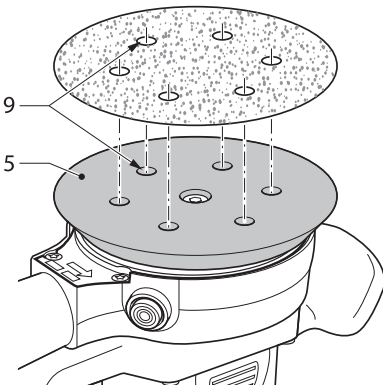
---

# DEWALT®

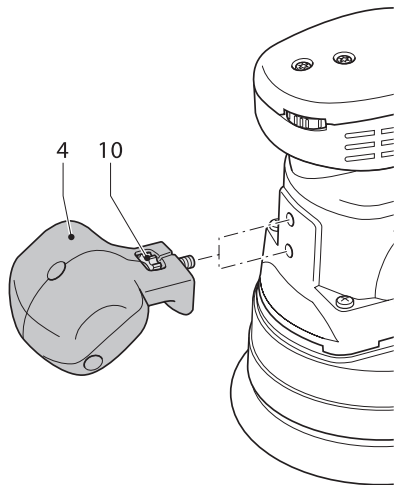
---



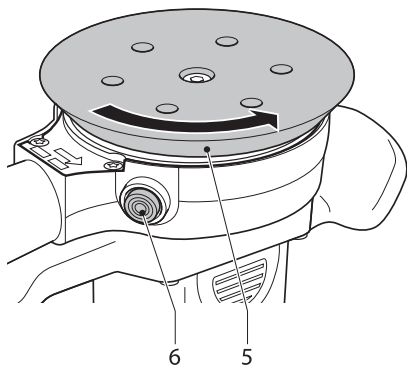
A



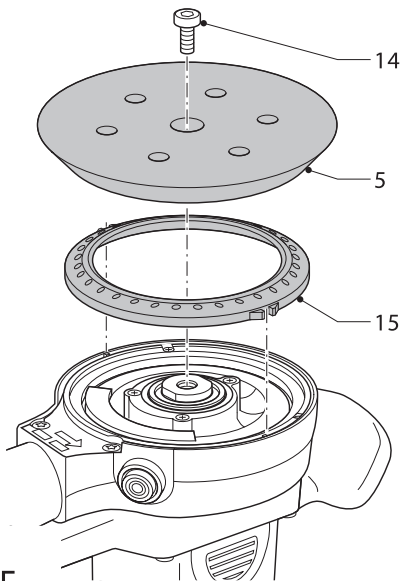
B



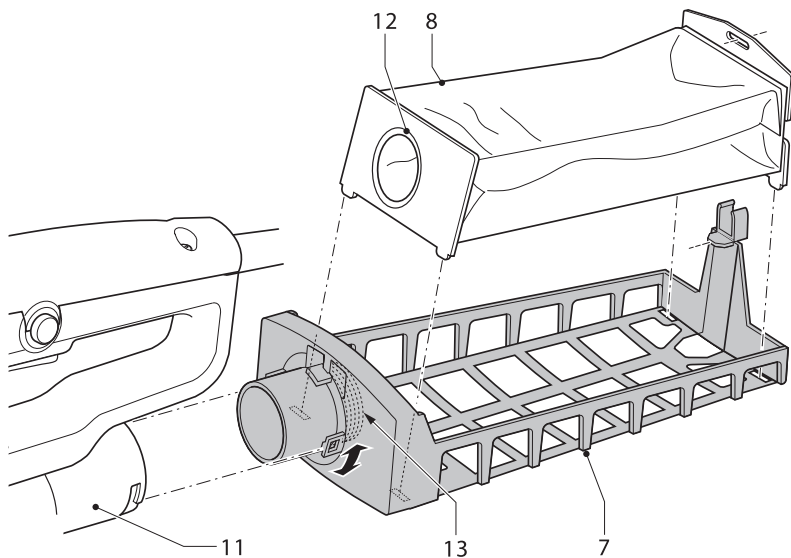
C



D



F



E

**EXCENTRICKÁ BRUSKA****D26410****Blahopřejeme Vám!**

Zvolili jste si nářadí značky DEWALT. Roky zkušenosti, důkladný vývoj výrobků a inovace vytvořily ze společnosti DEWALT jednoho z nejspolehlivějších partnerů pro uživatele profesionálního elektrického nářadí.

**Technické údaje**

D26410	
Napětí	V 230
Příkon	W 400
Průměr brusné podložky	mm 150
Otáčky	min <sup>-1</sup> 4,000 - 10,000
Rozkmit	mm 3/6
Hmotnost	kg 2.7

Pojistky: nářadí 230 V10 A v napájecí síti

V tomto návodu jsou použity následující symboly:



Upozorňuje na riziko osobního poranění, zkrácení životnosti nářadí nebo jeho poškození v případě nedodržení pokynů uvedených v tomto návodu.



Upozorňuje na riziko úrazu způsobeného elektrickým proudem.



Nebezpečí vzniku požáru.



Riziko exploze.

**Obsah balení**

Balení obsahuje:

- 1 Excentrická bruska
- 1 Pouzdro na prachový sáček
- 1 Sáček na prach
- 1 Brusný papír
- 1 Návod k obsluze
- 1 Výkresovou dokumentaci
- Zkontrolujte, zda během přepravy nedošlo k poškození nářadí, jeho částí nebo příslušenství.
- Před zahájením pracovních operací věnujte dostatek času pečlivému pročení a porozumění tomuto návodu.

**Popis (obr. A)**

Vaše okružní bruska D26410 je určena k rychlému broušení dřeva, kovu a plastů v profesionálních podmínkách.

- 1 Hlavní vypínač Zap/vyp
- 2 Aretace vypínače
- 3 Disk omezovače otáček
- 4 Přední rukojeť
- 5 Brusná podložka
- 6 Aretace brusné podložky
- 7 Pouzdro na prachový sáček
- 8 Prachový sáček

**Elektrická bezpečnost**

Elektromotor byl zkonstruován pouze pro jedno napětí. Vždy zkontrolujte, zda síťové napětí odpovídá napětí uvedenému na typovém štítku nářadí.



Vaše nářadí značky DEWALT je chráněno dvojitou izolací v souladu s normou EN 50144; z tohoto důvodu není nutná ochrana uzemněním.

**Použití prodlužovacího kabelu**

Je-li použití prodlužovacího kabelu nutné, použijte pouze schválený typ kabelu, který je vhodný pro příkon tohoto nářadí (viz technické údaje). Minimální průřez vodiče je 1,5 mm<sup>2</sup>. V případě použití navinovacího kabelu, odviňte vždy celou délku kabelu.

**Montáž a seřízení**

Dříve než zahájíte montáž nebo seřizování, vždy odpojte nářadí od sítě.

**Uchycení brusných listů (obr. B)**

V nářadí je možné používat 6" (150 mm) smyčkové brusné podložky se 6-ti otvory pro odsávání prachu.

- Postavte nářadí na stůl, brusnou podložku (5) otočenou směrem nahoru.
- Položte list rychloupínacího brusného papíru přímo na brusnou podložku.
- Jednou rukou uchopte brusnou podložku (5) a srovnejte otvory pro odsávání prachu (9).

**Seřízení přední rukojeti (obr. C)**

Poloha přední rukojeti může být nastavena tak, aby umožňovala optimální obsluhu nářadí.

- Uvolněte šroub (10) umístěný uprostřed přední rukojeti (4).
- Vyjměte rukojeť z nářadí a umístěte ji do jiné montážní polohy.
- Ujistěte se, zda je rukojeť umístěna správně.
- Přitáhněte opět šroub rukojeti.

**Seřízení brusného talíře (obr. D)**

Brusný talíř lze seřídit následovně:

- 3 mm pro jemné dobroušení
- 6 mm pro hrubé obroušení
- Stiskněte blokovací tlačítko (6).
- Brusnou podložkou (5) otáčejte proti směru hodinových ručiček, dokud nebude brusný talíř zajištěn ve své poloze.
- Otočte brusnou podložkou o polovinu otáčky dále, až podložka zacvakne do požadované polohy.
- Blokovací tlačítko uvolněte.

**D28886 - Nastavení elektronického regulátoru otáček (obr. A)**

Pomocí elektronického regulátoru otáček (3) lze otáčky plynule nastavit od hodnoty 4,000 až do hodnoty 10,000 min<sup>3</sup>.

- Nastavte elektronický regulátor otáček na požadované otáčky. Správné nastavení otáček je ovšem otázkou zkušenosti obsluhy.
- V zásadě platí, že tvrdší materiály vyžadují vyšší otáčky.

**Odsávání prachu (obr. E)**

Protože při broušení dřeva vzniká prach, vždy mějte nainstalován prachový sáček odpovídající příslušným nařízením týkajících se emisí prachových částic.



Při broušení kovů nepoužívejte vak nebo odsávání bez vhodné ochrany před vznikajícími jiskrami.

- Podle nákresu vložte vak na jímání prachu (8) do pouzdra (7).
- Připojte pouzdro (7) k výstupu pro odsávání prachu (11).
- Otočte sestavou po směru pohybu hodinových ručiček tak, aby došlo k řádnému zajištění.

**Pokyny pro obsluhu**

- Vždy dodržujte bezpečnostní předpisy a příslušná nařízení.
- Zajistěte, aby byl každý materiál, který chcete brousit, řádně připraven.
- Vyvíjejte na obrobek pouze lehký tlak. Nadměrný tlak nezlepšuje účinnost broušení, ale jeho výsledkem je pouze větší zatížení nářadí a rychlejší opotřebování brusného papíru.
- Vyvarujte se přetěžování nářadí.



Neprovádějte broušení hořčíku!

**Zapnutí a vypnutí (obr. A)**

- Zapnutí: Stiskněte vypínač (1).
- Chcete-li pracovat v nepřetržitém režimu, stiskněte také aretační tlačítko (2).
- Vypnutí: Opět stiskněte vypínač Zap/vyp.

**Broušení (obr. A)**

- Zahajte práci s brusným papírem s největší velikostí brusného zrna.
- Protože bruska vytváří malé škrábance ve všech směrech, není nutné broušení po směru kresby.
- Kontrolujte práci v krátkých intervalech.
- Po ukončení práce a před odpojením napájecího kabelu nářadí vždy vypněte.

**Výměna prachového sáčku (obr. E)**

Chcete-li zajistit účinné odsávání prachu, vyměňujte sáček v okamžiku, je-li zaplněn do jedné třetiny.

- Opatrně vysuňte část sáčku s otvorem (12) z pouzdra (13) a vyjměte celý sáček na prach (8).
- Podle výše uvedených pokynů vložte do pouzdra nový prachový sáček.

Další podrobnosti týkající se příslušenství získáte u svého značkového prodejce.

**Údržba**

Vaše elektrické nářadí DEWALT bylo zkonstruováno tak, aby pracovalo co nejdéle s minimálními nároky na údržbu. Předpokladem dlouhodobé bezproblémové funkce nářadí je jeho pravidelné čištění a péče.

**Výměna brusné podložky a disku omezovače otáček (obr. F)**

Jak brusná podložka (5), tak i disk omezovače otáček (15) jsou spotřební materiály. Brusnou podložku je nutno vyměnit, pokud jsou na ní vidět jasné známky opotřebení. Disk omezovače otáček je třeba vyměnit, pokud rychlost otáček brusné podložky při pozdvižení brusky s povrchu obrobku výrazně vzroste.

- Odpojte napájecí kabel.
- Povolte imbusový šroub (14) a vyjměte podložku.
- Vyměňte brusnou podložku (5) a/nebo disk omezovače otáček (15), poté přitáhněte imbusový šroub (14). Ujistěte se, zda je disk omezovače otáček správně slícován.

**Mazání**

Vaše nářadí nevyžaduje žádné další mazání.

**Čištění**

Udržujte čisté ventilační drážky a plastový kryt pravidelně čistěte měkkou tkaninou.

- Po použití brusky při broušení kovů bez vaku na jímání prachu očistěte toto nářadí proudem stlačeného vzduchu.

**Nepotřebné nářadí a životní prostředí**

Nepotřebné nářadí přineste do značkového servisu DEWALT, kde bude zpracováno tak, aby nedošlo k ohrožení životního prostředí.

**Prohlášení o shodě****D26410**

Společnost DEWALT prohlašuje, že tato elektrická nářadí jsou vyrobena v souladu s: 98/37/EEC, 89/336/EEC, 73/23/EEC, EN 50144, EN 55014-2, EN 55014-1, EN 61000-3-2 a EN 61000-3-3.

V případě zájmu o podrobnější informace prosím kontaktujte společnost DEWALT na níže uvedené adrese nebo na adrese uvedené na konci tohoto návodu.

Úroveň akustického tlaku podle norem 86/188/EEC a 98/37/EEC, měřená podle normy EN 50144:

$L_{pA}$  (akustický tlak) dB(A)\* 77.3

$L_{WA}$  (akustický výkon) dB(A) 90.3

\* přenášené na obsluhu

Proveďte příslušná měření týkající se ochrany sluchu.

Měřená střední kvadratická hodnota zrychlení podle normy EN 50144: 5 m/s<sup>2</sup>

Technický a vývojový ředitel  
Horst Großmann

DEWALT, Richard-Klinger-Straße 11  
D-65510, Idstein, Germany

## Všeobecné bezpečnostní pokyny

Při používání tohoto nářadí vždy dodržujte platné bezpečnostní předpisy, abyste snížili riziko vzniku požáru, úrazu elektrickým proudem nebo osobního poranění. Před použitím tohoto výrobku si řádně prostudujte celý návod. Tento návod uložte k dalšímu použití.

### Všeobecné

- **Udržujte čistotu v pracovním prostoru.** Nepořádek na pracovním stole a přeplněný pracovní prostor mohou vést ke vzniku úrazu.
- **Berte ohled na okolí pracovní plochy.** Nevystavujte nářadí dešti. Nepoužívejte nářadí ve vlhkém prostředí. Pracovní místo musí být dobře osvětlené (250 – 300 luxů). Nepoužívejte nářadí na místech, kde hrozí riziko vzniku požáru nebo exploze, například v blízkosti hořlavých nebo výbušných kapalin a plynů.
- **Chraňte nářadí před dětmi.** Nedovolte dětem, ostatním osobám nebo zvířatům, aby se dostaly do blízkosti nářadí a aby se dotýkaly nářadí nebo napájecího kabelu.
- **Vhodně se oblékejte.** Nenoste volné oblečení nebo šperky, tyto mohou být zachyceny pohybujícími se částmi nářadí. Jestliže máte dlouhé vlasy, používejte vhodnou pokrývku hlavy. Jestliže pracujete venku, používejte pokud možno gumové rukavice a neklouzavou obuv.
- **Ochrana obsluhy.** Používejte ochranné brýle. V případě, že při práci vzniká prach nebo odlétávají drobné úlomky materiálu, pracujte s ochranným štítem nebo respirátorem. Protože by tyto částice mohly být také horké, používejte kryt odolný proti teplu. Používejte vždy vhodnou ochranu sluchu. Vždy noste ochrannou přilbu.
- **Ochrana proti úrazu elektrickým proudem.** Zabraňte kontaktu těla s uzemněnými povrchy (např. potrubí, radiátory, sporáky a chladničky). Při práci v extrémních podmínkách (například vysoká vlhkost, tvorba kovových pilin při práci, atd.) může být elektrická bezpečnost zvýšena vložením izolačního transformátoru nebo ochranného jističe (FI).
- **Zamezte přepracování.** Při práci stále udržujte vhodný a pevný postoj.

- **Buďte pozorní.** Stále sledujte, co děláte. Přemýšlejte. Pokud jste unaveni, práci přerušete.
- **Upněte si obrobek.** K upnutí obrobku používejte svorky nebo svěrák. Zajistíte větší bezpečnost při práci pokud budete provádět obsluhu nářadí oběma rukama.
- **Připojení zařízení pro odsávání prachu.** Pokud je zařízení vybaveno adaptérem pro připojení zařízení k zachytávání prachu, zajistěte jeho správné připojení a řádnou funkci.
- **Odklizení seřizovacích přípravků a klíčů.** Před spuštěním nářadí se vždy ujistěte, zda nejsou v jeho blízkosti klíče nebo seřizovací přípravky.
- **Prodlužovací kabely.** Před použitím tyto kabely prohlédněte a pokud jsou poškozené, tak je vyměňte. Používáte-li nářadí venku, používejte pouze prodlužovací kabel určený pro venkovní použití, který je i takto označen.
- **Používejte vhodné nářadí.** Použití tohoto nářadí je popsáno v tomto návodu. Nepřetěžujte malá nářadí nebo přídatná zařízení při práci, která je určena pro výkonnější nářadí. Práce je účinnější a bezpečnější, pokud používáte nářadí a nástroje k účelům, k nimž jsou určeny. Na nářadí příliš netlačte.
- **Varování!** Používání přídatných zařízení nebo příslušenství nebo provádění úkonů nedoporučených tímto návodem může vést k poranění osob.
- **Zkontrolujte poškozené části.** Před každým použitím nářadí a napájecí kabel pečlivě zkontrolujte, zda nejsou poškozeny. Zkontrolujte, zda nejsou pohyblivé části opotřebené, poškozeny nebo nedošlo k jejich prasknutí. Zkontrolujte stav krytů, vypínačů a ostatních částí, jež mohou mít vliv na bezpečný chod zařízení. Ujistěte se, zda bude nářadí řádně pracovat a zda bude řádně provádět určenou funkci. Pokud je kterákoliv část nářadí vadná, nebo je poškozena, nářadí nepoužívejte. Pokud nelze hlavní vypínač nářadí zapnout a vypnout, s nářadím nepracujte. Zničené nebo jiné poškozené díly nechejte vyměnit ve značkovém servisu DEWALT. Nikdy se nepokoušejte provádět jakékoliv opravy sami.
- **Vypínejte nářadí.** Jestliže chcete ponechat nářadí bez dozoru, vypněte jej a

počkejte, dokud se zcela nezastaví. Není-li nářadí používáno, před výměnou částí nářadí, příslušenství nebo doplňků a před prováděním údržby vždy odpojte napájecí kabel.

- **Zabraňte neúmyslnému spuštění.** Nepřenášejte nářadí s prstem na hlavním vypínači. Před připojením napájecího kabelu k síti se ujistěte, zda je nářadí vypnuto.
- **Nepoškozujte napájecí kabel.** Při přenášení nikdy nedržte nářadí za napájecí kabel. Neškubejte a netahujte za kabel při jeho vytahování ze zásuvky. Chraňte kabel před vysokými teplotami, oleji a ostrými hranami.
- **Uskladnění nářadí.** Není-li nářadí používáno, musí být uskladněno na suchém místě a musí být také vhodně zabezpečeno, mimo dosah dětí.
- **Péče o nářadí.** Z důvodu bezpečnějšího a výkonnějšího provozu udržujte nářadí v čistém a v bezvadném technickém stavu. Při údržbě a výměně příslušenství se řiďte pokyny. Udržujte všechny ovládací prvky a rukojeti čisté, suché a neznečistěné olejem nebo mazivou.
- **Opravy.** Toto nářadí odpovídá platným bezpečnostním předpisům. Opravy tohoto nářadí vždy svěřujte mechanikům značkového servisu DEWALT. Opravy by měly být prováděny kvalifikovanými servisními mechaniky s použitím originálních náhradních dílů; v ostatních případech může dojít k nebezpečnému ohrožení uživatele.

### ***Další bezpečnostní pokyny týkající se brusek***



Při broušení některých druhů dřeva (např. buk nebo dub) a kovů, které mohou produkovat toxický prach buďte velmi opatrní. Používejte masku proti prachu určenou speciálně na ochranu před toxickým prachem a podobnými zplodinami a zajistěte, aby byly takto chráněny všechny osoby nacházející se nebo vstupující do pracovního prostoru.

- Při broušení železných kovů používejte tuto brusku na dobře větraných místech. Nepracujte s touto brusku v blízkosti hořlavých kapalin, plynů nebo prachů. Jiskry a žhavé částice vznikající při

broušení a při chodu elektrických motorů mohou způsobit vznícení hořlavých materiálů.

### ***Broušení nátěrů***

Dodržujte platné předpisy týkající se broušení nátěrů. Věnujte náležitou pozornost následujícím bodům:

- 1 Je-li to možné, používejte pro odsávání prachu vysavač.
- 2 Při broušení nátěrů z barev s přísadami olova věnujte speciální pozornost následujícímu:
  - Zamezte vstupu dětí a těhotných žen do pracovního prostoru.
  - Všechny osoby vstupující do pracovního prostoru by měly používat speciální masky určené na ochranu před prachem a jinými nebezpečnými látkami z barev, které obsahují olovené přísady.
  - V pracovním prostoru nejzte, nepijte a nekuřte.
- 3 Zajistěte bezpečnou likvidaci prachu a ostatních nečistot vzniklých broušením.



## Politika našich služeb zákazníkům

Spokojenost zákazníka s výrobkem a servisem je náš nejvyšší cíl. Kdykoliv budete potřebovat radu či pomoc, obraťte se s důvěrou na náš nejbližší servis DEWALT, kde Vám vyškolený personál poskytne naše služby na nejvyšší úrovni.

## Záruka DEWALT

Blahopřejeme Vám k zakoupení tohoto vysokokvalitního výrobku DEWALT. Náš závazek ke kvalitě v sobě samozřejmě zahrnuje také naše služby zákazníkům. Proto poskytujeme záruční dobu daleko přesahující minimální požadavky vyplývající ze zákona.

Kvalita tohoto přístroje nám umožňuje poskytnout Vám **30 dní záruku výměny**. Pokud se objeví v průběhu 30 dní od zakoupení nářadí jakýkoliv nedostatek podléhající záruce, bude Vám u Vašeho obchodního nářadí vyměněno za nové. Díky **1 roční záruce jistoty** máte nárok po dobu 1 roku od zakoupení přístroje na bezplatný servis v autorizovaném servisním středisku DEWALT. **Zárukou kvality** firma DEWALT garantuje po dobu trvání záruční doby (**24 měsíců při nákupu pro přímou osobní spotřebu, 12 měsíců při nákupu pro podnikatelskou činnost**) bezplatné odstranění jakékoliv materiálové nebo výrobní závady za následujících podmínek:

- Přístroj bude dopraven (spolu s originálním záručním listem DEWALT a s dokladem o nákupu), do jednoho z pověřených servisních středisek DEWALT, které jsou autorizované k provádění záručních oprav.
- Přístroj byl používán pouze s originálním příslušenstvím nebo přídatnými zařízeními a příslušenstvím BBW či Piranha, které je vysloveně doporučeno jako vhodné k použití spolu s přístrojem DEWALT.
- Přístroj byl používán a udržován v souladu s návodem k obsluze.
- Motor přístroje nebyl přetěžován a nejsou viditelné žádné známky poškození vlivem vnějších vlivů.
- Do přístroje nebylo zasahováno nepovolanou osobou. Osoby povolané tvoří personál servisních středisek DEWALT, které jsou autorizované k provádění záručních oprav.

Navíc poskytuje servis DEWALT na všechny prováděné opravy a vyměněné náhradní díly další servisní záruční dobu v trvání 6 měsíců.

Záruka se nevztahuje na spotřební příslušenství (vrtáky, šroubovací nástavce, hoblovací nože, brusné kotouče, pilové listy, pilové kotouče, brusný papír, apod.) ani na příslušenství přístroje poškozené opotřebením.

Záruční list je dokladem práv spotřebitele – zákazníka ve smyslu § 620 Občanského zákoníku a § 429 Obchodního zákoníku. Patří k prodávanému výrobku odpovídajícího katalogového a výrobního čísla jako jeho příslušenství. Při každé reklamaci je třeba tento záruční list předložit prodávajícímu, případně servisnímu středisku DEWALT pověřenému vykonáváním záručních oprav. Ve vlastním zájmu si ho proto spolu s originálem dokladu o nákupu pečlivě uschovejte.

---

DEWALT nabízí rozsáhlou síť autorizovaných servisních oprav a sběrných středisek. Jejich seznam najdete na záručním listě. Další informace týkající se servisu můžete získat na níže uvedených telefonních číslech a na internetové adrese [www.2helpU.com](http://www.2helpU.com).

## Black & Decker

Klásterského 2  
143 00 Praha 4

tel: 244 402 450  
fax: 241 770 204  
recepce@blackanddecker.cz

Právo na případné změny vyhrazeno.

**06/2004**

**(SK) EXCENTRICKÁ BRÚSKA****D26410****Blahoželáme vám!**

Zvolili ste si náradie značky DEWALT. Roky skúseností, dôkladný vývoj výrobkov a inovácia vytvorili zo spoločnosti DEWALT jedného z najspolahlivejších partnerov pre užívateľov profesionálneho elektrického náradia.

**Technické údaje**

	<b>D26410</b>	
Napätie	V	230
Príkon	W	400
Priemer brúsnej podložky	mm	150
Otáčky	min <sup>-1</sup>	4,000 - 10,000
Rozkmit	mm	3/6
Hmotnosť	kg	2.7

Poistky: náradie 230 V 10 A v napájacej sieti

V tomto návode sú použité nasledovné symboly:



Upozorňuje na riziko poranenia osôb, skrátenia životnosti náradia alebo jeho poškodenia v prípade nedodržania pokynov uvedených v tomto návode.



Upozorňuje na riziko úrazu spôsobeného elektrickým prúdom.



Nebezpečenstvo vzniku požiaru.



Riziko explózie.

**Obsah balenia**

Balenie obsahuje:

- 1 Excentrickú brúsku
  - 1 Puzdro na prachové vrecko
  - 1 Vrecko na prach
  - 1 Brúsny papier
  - 1 Návod na obsluhu
  - 1 Výkresovú dokumentáciu
- Skontrolujte, či počas prepravy nedošlo k poškodeniu náradia, jeho častí alebo príslušenstva.
  - Pred začatím pracovných operácií venujte dostatok času starostlivému prečítaniu a porozumeniu tomuto návodu.

**Popis (obr. A)**

Vaša excentrická brúška D26410 je určená na rýchle brúsenie dreva, kovu a plastov v profesionálnych podmienkach.

- 1 Hlavný vypínač Zap/vyp
- 2 Aretácia vypínača
- 3 Regulácia otáčok
- 4 Predná rukoväť
- 5 Brúsna podložka
- 6 Aretácia brúsnej podložky
- 7 Puzdro na prachové vrecko
- 8 Prachové vrecko

**Elektrická bezpečnosť**

Elektromotor bol skonštruovaný len pre jedno napätie. Vždy skontrolujte, či sieťové napätie zodpovedá napätiu uvedenému na typovom štítku náradia.



Vaše náradie značky DEWALT je chránené dvojitou izoláciou v súlade s normou EN 50144; Z tohto dôvodu nie je nutná ochrana uzemnením.

**Použitie predlžovacieho kábla**

Ak je použitie predlžovacieho kábla nutné, použite iba schválený typ kábla, ktorý je vhodný pre príkon tohto náradia (viď technické údaje). Minimálny prierez vodiča je 1,5 mm<sup>2</sup>. V prípade použitia navinovacieho kábla, odviňte vždy celú dĺžku kábla.

**Montáž a nastavenie**

Predtým ako začnete montáž alebo nastavovanie, vždy odpojte náradie od siete.

**Uchytenie brúsnych papierov (obr. B)**

V náradí je možné používať 6" (150 mm) brúsne papiere na suchý zips so 6-timi otvormi pre odsávanie prachu.

- Postavte náradie na stôl brúsnou podložkou (5) otočenou smerom hore.
- Položte list rýchloupínacieho brúsneho papiera priamo na brúsnu podložku.
- Jednou rukou uchopte brúsnu podložku (5) a zarovnajte otvory na odsávanie prachu (9).

**Nastavenie prednej rukoväte (obr. C)**

Poloha prednej rukoväte môže byť nastavená tak, aby umožňovala optimálnu obsluhu náradia.

- Uvoľnite skrutku (10) umiestnenú uprostred prednej rukoväte (4).
- Vymeňte rukoväť na náradí a umiestnite ju do inej montážnej polohy.
- Uistite sa, či je rukoväť umiestnená správne.
- Pritiahnite opäť skrutku rukoväte.

**Nastavenie brúsneho taniera (obr. D)**

Brúsny tanier je možné nastaviť nasledovne:

- 3 mm pre jemné dobrúsenie
- 6 mm pre hrubé obrúsenie
- Stlačte blokovacie tlačidlo (6).
- Brúsnou podložkou (5) otáčajte proti smeru hodinových ručičiek, pokiaľ nebude brúsny tanier zaistený vo svojej polohe.
- Otočte brúsnou podložkou o polovicu otáčky ďalej, až podložka zapadne do požadovanej polohy.
- Blokovacie tlačidlo uvoľnite

**D28886 - Nastavenie elektronického regulátora otáčok (obr. A)**

Pomocou elektronického regulátora otáčok (3) je možné otáčky plynule nastaviť od hodnoty 4,000 až do hodnoty 10,000 min<sup>-1</sup>.

- Nastavte elektronický regulátor otáčok na požadované otáčky. Správne nastavenie otáčok je však otázkou skúsenosti obsluhy.
- V zásade platí, že tvrdšie materiály vyžadujú vyššie otáčky.

**Odsávanie prachu (obr. E)**

Pretože pri brúsení dreva vzniká prach, vždy majte nainštalované prachové vrecko zodpovedajúce príslušným nariadeniam týkajúcich sa emisií prachových častíc.



Pri brúsení kovov nepoužívajte vak alebo odsávanie bez vhodnej ochrany pred vznikajúcimi iskrami.

- Podľa nákresu vložte vrecko na zachytávanie prachu (8) do puzdra (7).
- Pripojte puzdro (7) k výstupu na odsávanie prachu (11).
- Otočte zostavu v smere pohybu hodinových ručičiek tak, aby došlo k riadnemu zaisteniu.

**Pokyny na obsluhu**

- Vždy dodržiavajte bezpečnostné predpisy a príslušné nariadenia.
- Zaisťte, aby bol každý materiál, ktorý chcete brúsiť, riadne pripavený.
- Vyhývajte na obrobok iba ľahký tlak. Nadmerný tlak nezlepšuje účinnosť brúsenia, ale jeho výsledkom je iba väčšie zaťaženie náradia a rýchlejšie opotrebovanie brúsneho papiera.
- Vyvarujte sa preťažovaniu náradia.



Neprevádzajte brúsenie horčička!

**Zapnutie a vypnutie (obr. A)**

- Zapnutie: Stisnite vypínač (1).
- Ak chcete pracovať v nepretržitom režime, stlačte tiež aretačné tlačidlo (2).
- Vypnutie: Opäť stlačte vypínač Zap/vyp.

**Brúsenie (obr. A)**

- Zahájte prácu s brúsnym papierom s najväčšou veľkosťou brúsneho zrna.
- Pretože brúska vytvára malé škrabance vo všetkých smeroch, nie je nutné brúsenie v smere kresby.
- Kontrolujte prácu v krátkych intervaloch.
- Po ukončení práce a pred odpojením napájacieho kábla náradie vždy vypnite.

**Výmena prachového vrecka (obr. E)**

Ak chcete zaisťiť účinné odsávanie prachu, vymieňajte vrecko v okamihu, keď je zaplnené do jednej tretiny.

- Opatrne vysuňte časť vrecka s otvorom (12) z puzdra (13) a vyberte celé vrecko na prach (8).
- Podľa vyššie uvedených pokynov vložte do puzdra nové prachové vrecko.

Ďalšie podrobnosti týkajúce sa príslušenstva získate u svojho značkového predajcu.

**Údržba**

Vaše elektrické náradie DEWALT bolo skonštruované tak, aby pracovalo čo najdlhšie s minimálnymi nárokmi na údržbu. Predpokladom dlhodobej bezproblémovej funkcie náradia je jeho pravidelné čistenie a starostlivosť.

### Výmena brúsnej podložky a kotúča regulácie otáčok (obr. F)

Ako brúsna podložka (5), tak aj kotúč regulácie otáčok (15) sú spotrebné materiály. Brúsnu podložku je nutné vymeniť, ak sú na nej vidieť jasné známky opotrebovania.

Kotúč regulácie otáčok je potrebné vymeniť, ak rýchlosť otáčok brúsnej podložky pri pozdvihnutí brúsky s povrchu obrobku výrazne vzrastie.

- Odpojte napájací kábel
- Povoľte imbusovú skrutku (14) a vyberte podložku.
- Vymeňte brúsnu podložku (5) a/alebo kotúč regulácie otáčok (15), potom pritiahnite imbusovú skrutku (14). Uistite sa, či je kotúč regulácie otáčok správne zalícovaný.



#### Mazanie

Vaše náradie nevyžaduje žiadne ďalšie mazanie.



#### Čistenie

Udržujte čisté ventilačné drážky a plastový kryt pravidelne čistite mäkkou tkaninou.

- Po použití brúsky pri brúsení kovov bez vaku na prach očistite toto náradie prúdom stlačeného vzduchu.



### Nepotrebné náradie a životné prostredie

Nepotrebné náradie prineste do značkového servisu DEWALT, kde bude spracované tak, aby nedošlo k ohrozeniu životného prostredia.

### Vyhlasenie o zhode

D26410

Spoločnosť DEWALT vyhlasuje, že toto elektrické náradie je vyrobené v súlade s: 98/37/EEC, 89/336/EEC, 73/23/EEC, EN 50144, EN 55014-2, EN 55014-1, EN 61000-3-2 a EN 61000-3-3.

Ak chcete získať podrobnejšie informácie, kontaktujte prosím spoločnosť DEWALT na dole uvedenej adrese alebo na adrese uvedenej na konci tohto návodu.

Úroveň akustického tlaku podľa noriem 86/188/EEC a 98/37/EEC, meraná podľa normy EN 50144:

$L_{PA}$  (akustický tlak) dB(A)\* 77.3

$L_{WA}$  (akustický výkon) dB(A) 90.3

\* prenášané na obsluhu

Vykonajte príslušné merania týkajúce sa ochrany sluchu.

Meraná stredná kvadratická hodnota zrýchlenia podľa normy EN 50144: 5 m/s<sup>2</sup>

Technický a vývojový riaditeľ  
Horst Großmann  
DEWALT, Richard-Klinger-Straße 11,  
D-65510, Idstein, Germany

## Všeobecné bezpečnostné pokyny

Pri používaní tohto náradia vždy dodržujte platné bezpečnostné predpisy, aby ste znížili riziko vzniku požiaru, úrazu elektrickým prúdom alebo riziko poranenia osôb. Pred použitím tohto výrobku si riadne preštudujte celý návod. Tento návod uložte pre ďalšie použitie.

### Všeobecné

- **Udržujte čistotu v pracovnom priestore.** Neporiadok na pracovnom stole a preplnený pracovný priestor môžu viesť k vzniku úrazu.
- **Berte ohľad na okolie pracovnej plochy.** Nevystavujte náradie dažďu. Nepoužívajte náradie vo vlhkom prostredí. Pracovné miesto musí byť dobre osvetlené (250 – 300 luxov). Nepoužívajte náradie na miestach, kde hrozí riziko vzniku požiaru alebo explózie, napríklad v blízkosti horľavých alebo výbušných kvapalín a plynov.
- **Chráňte náradie pred deťmi.** Nedovoľte deťom, ostatným osobám alebo zvieratám, aby sa dostali do blízkosti náradia a aby sa dotýkali náradia alebo napájacieho kábla.
- **Vhodne sa obliekajte.** Nenoste voľné oblečenie alebo šperky, tieto môžu byť zachytené pohybujúcimi sa časťami náradia. Ak máte dlhé vlasy, používajte vhodnú pokrývku hlavy. Ak pracujete vonku, používajte pokiaľ možno gumené rukavice a neklzavú obuv.
- **Prvky osobnej ochrany.** Používajte ochranné okuliare. V prípade, že pri práci vzniká prach alebo odlietavajú drobné úlomky materiálu, pracujte s ochranným štítom alebo respirátorom. Pretože by tieto častice mohli byť taktiež horúce, používajte kryt odolný proti teplu. Používajte vždy vhodnú ochranu sluchu. Vždy noste ochrannú prilbu.
- **Ochrana proti úrazu elektrickým prúdom.** Zabráňte kontaktu tela s uzemnenými povrchmi (napr. potrubím, radiátormi, sporákmi a chladničkami). Pri práci v extrémnych podmienkach (napríklad vysoká vlhkosť, tvorba kovových pilín pri práci, atď.) môže byť elektrická bezpečnosť zvýšená vloženie izolačného

transformátora alebo ochranného ističa (FI).

- **Zabráňte prepracovaniu.** Pri práci stále udržujte vhodný a pevný postoj.
  - **Budte pozorní.** Stále sledujte, čo robíte. Premýšľajte. Ak ste unavení, prácu prerušte.
  - **Upnite si obrobok.** Na upnutie obrobku používajte svorky alebo zverák. Je to bezpečnejšie a umožňuje to manipuláciu s náradím oboma rukami.
  - **Pripojenie zariadenia na odsávanie prachu.** Pokiaľ je zariadenie vybavené adaptérom na pripojenie zariadenia na zachytávanie prachu, zaistite jeho správne pripojenie a riadne fungovanie.
  - **Odpratanie nastavovacích prípravkov a kľúčov.** Pred spustením náradia sa vždy uistite, či nie sú v jeho blízkosti kľúče alebo nastavovacie prípravky.
  - **Predlžovacie káble.** Pred použitím tieto káble prezrite a pokiaľ sú poškodené, tak ich vymeňte. Ak používate náradie vonku, používajte iba predlžovací kábel určený na vonkajšie použitie, ktorý je i takto označený.
  - **Používajte vhodné náradie.** Použitie tohto náradia je popísané v tomto návode. Nepreťažujte malé náradie alebo prídavné zariadenia pri práci, ktorá je určená pre výkonnejšie náradie. Náradie bude pracovať lepšie a bezpečnejšie, ak bude používané v takom výkonnostnom rozsahu, na aký bolo určené. Na náradie príliš netačte.
- Varovanie!** Použitie iného príslušenstva alebo prídavného zariadenia a vykonávanie iných pracovných operácií, než je odporúčané v tomto návode môže zapríčiniť poranenie obsluhujúceho.
- **Kontrolujte poškodené časti.** Pred každým použitím náradia a napájací kábel starostlivo skontrolujte, či nie sú poškodené. Skontrolujte, či nie sú pohyblivé časti opotrebované, poškodené alebo nedošlo k ich prasknutiu. Skontrolujte stav krytov, vypínačov a ostatných častí, ktoré môžu mať vplyv na bezpečný chod zariadenia. Uistite sa, či bude náradie riadne pracovať a či bude riadne vykonávať určenú funkciu. Ak je akákoľvek časť náradia chybná alebo je poškodená, náradie nepoužívajte. Ak sa nedá hlavný vypínač zapnúť a vypnúť, s náradím

nepracujte. Zničené alebo iné poškodené diely nechajte vymeniť v značkovom servise DEWALT. Nikdy sa nepokúšajte vykonávať žiadne opravy sami.

- **Vypínajte náradie.** Ak chcete ponechať náradie bez dozoru, vypnite ho a počkajte, dokiaľ sa úplne nezastaví. Ak sa náradie nepoužíva, pred výmenou častí náradia, príslušenstva alebo doplnkov a pred prevádzkaním údržby vždy odpojte napájací kábel.
- **Zabráňte neúmyselnému spusteniu.** Neprenášajte náradie s prstom na hlavom vypínači. Pred pripojením napájacieho kábla k sieti sa uistite, či je náradie vypnuté.
- **Nepoškodzuje napájací kábel.** Pri prenášaní nikdy nedržte náradie za napájací kábel. Neškľbte a neťahajte za kábel pri jeho vyťahovaní zo zásuvky. Chráňte kábel pred vysokými teplotami, olejmi a ostrými hranami.
- **Uskladnenie náradia.** Ak nie je náradie používané, musí byť uskladnené na suchom mieste a musí byť tiež vhodne zabezpečené mimo dosahu detí.
- **Starostlivosť o náradie.** Z dôvodu bezpečnejšej a výkonnejšej prevádzky udržiavajte náradie v čistom a bezchybnom technickom stave. Pri údržbe a výmene príslušenstva sa riaďte pokynmi. Udržiavajte všetky ovládacie prvky a rukoväte čisté, suché a neznečistené olejom alebo mazivami.
- **Opravy.** Toto náradie zodpovedá platným bezpečnostným predpisom. Opravy tohto náradia vždy zverujte mechanikom značkového servisu DEWALT. Opravy by mali byť vykonávané kvalifikovanými servisnými mechanikmi s použitím originálnych náhradných dielov; v ostatných prípadoch môže dôjsť k nebezpečnému ohrozeniu užívateľa.

### **Ďalšie bezpečnostné pokyny týkajúce sa brúsok**



Pri brúsení niektorých druhov dreva (napr. buk alebo dub) a kovov, ktoré môžu produkovať toxický prach buďte veľmi opatrní. Používajte masku proti prachu určenú špeciálne na ochranu pred toxickým prachom a podobnými splodinami a zaistíte, aby boli takto chránené všetky osoby nachádzajúce

sa alebo vstupujúce do pracovného priestoru.

- Pri brúsení železných kovov používajte túto brúsku na dobre vetraných miestach. Nepracujte s touto brúskou v blízkosti horľavých kvapalín, plynov alebo prachov. Iskry a horúce častice vznikajúce pri brúsení a pri chode elektrických motorov môžu spôsobiť vznietenie horľavých materiálov.

### **Brúsenie náterov**

Dodržiavajte platné predpisy týkajúce sa brúsenia náterov. Venujte náležitú pozornosť nasledujúcim bodom:

- 1 Ak je to možné, používajte na odsávanie prachu vysávač.
- 2 Pri brúsení náterov z farieb s prísadami olova venujte špeciálnu pozornosť nasledujúcemu:
  - Zamedzte vstupu detí a tehotných žien do pracovného priestoru.
  - Všetky osoby vstupujúce do pracovného priestoru by mali používať špeciálne masky určené na ochranu pred prachom a inými nebezpečnými látkami z farieb, ktoré obsahujú olovené prísady.
  - V pracovnom priestore nejedzte, nepite a nefajčite.
- 3 Zaistíte bezpečnú likvidáciu prachu a ostatných nečistôt vzniknutých brúsením.

## Politika našich služieb zákazníkom

Spokojnosť zákazníka s výrobkom a servisom je náš najvyšší cieľ. Kedykoľvek budete potrebovať radu či pomoc, obráťte sa s dôverou na náš najbližší servis DEWALT, kde Vám vyškolený personál poskytne naše služby na najvyššej úrovni.

## Záruka DEWALT

Blahoželáme Vám k zakúpeniu tohto vysoko kvalitného výrobku DEWALT. Náš záväzok ku kvalite zahŕňa v sebe samozrejme tiež naše služby zákazníkom. Preto ponúkame záručnú dobu ďaleko presahujúcu minimálne požiadavky vyplývajúce zo zákona.

Kvalita tohto prístroja nám umožňuje ponúknuť Vám 30 dní záruku výmeny. Ak sa objaví v priebehu 30 dní od zakúpenia náradia akýkoľvek nedostatok podliehajúci záruke, bude Vám u Vášho obchodníka náradie vymenené za nové. Vďaka 1 ročnej záruke istoty máte nárok po dobu 1 roka od zakúpenia prístroja na bezplatné prehliadky v autorizovanom servise DEWALT. Zárukou kvality firma DEWALT garantuje počas trvania záručnej doby (24 mesiacov pri nákupe pre priamu osobnú spotrebu, 12 mesiacov pri nákupe pre osobnú a podnikateľskú činnosť) bezplatné odstránenie akejkoľvek materiállovej alebo výrobné chyby za nasledovných podmienok:

- Prístroj bude dopravený (spolu s originálnym záručným listom DEWALT a s dokladom o nákupe), do jedného z poverených servisných stredísk DEWALT, ktoré sú autorizované na vykonávanie záručných opráv.
- Prístroj bol používaný iba s originálnym príslušenstvom alebo prídavnými zariadeniami a príslušenstvom BBW či Piranha, ktoré je vyslovene odporúčané ako vhodné na použitie spolu s prístrojom DEWALT.
- Prístroj bol používaný a udržiavaný v súlade s návodom na obsluhu.
- Motor prístroja nebol preťažovaný a nie sú badateľné žiadne známky poškodenia vonkajšími vplyvmi.
- Do prístroja nebolo zasahované nepovolanou osobou. Osoby povolané

tvoria personál poverených servisných stredísk DEWALT, ktoré sú autorizované na vykonávanie záručných opráv.

Naviac poskytuje servis DEWALT na všetky vykonávané opravy a vymenené náhradné diely ďalšiu servisnú záručnú dobu v trvaní 6 mesiacov.

Záruka sa nevzťahuje na spotrebné príslušenstvo (vrtáky, skrutkovacie nástavce, hobľovacie nože, brúsne kotúče, pílové listy, pílové kotúče, brúsny papier a pod.) ani na príslušenstvo prístroja poškodené opotrebovaním.

Záručný list je dokladom práv spotrebiteľa – zákazníka v zmysle § 620 Občianskeho zákonníka a § 429 Obchodného zákonníka. Patrí k predávanému výrobku zodpovedajúceho katalógového a výrobného čísla ako jeho príslušenstvo. Pri každej reklamácií je potrebné tento záručný list predložiť predávajúcemu, príp. servisnému stredisku DEWALT poverenému vykonávaním záručných opráv. Vo vlastnom záujme si ho preto spolu s originálom dokladu o nákupe starostlivo uschovajte.

DEWALT ponúka rozsiahlu sieť autorizovaných servisných opravovní a zberných stredísk. Ich zoznam nájdete na záručnom liste. Ďalšie informácie týkajúce sa servisu môžete získať na dole uvedených telefónnych číslach a na internetovej adrese [www.2helpU.com](http://www.2helpU.com).

## Black & Decker

Stará Vajnorská cesta 16  
832 44 Bratislava

tel: 02 492 41 394  
fax: 02 492 41 390  
informacie@blackanddecker.sk

Právo na prípadné zmeny vyhradené.

06/2004







BAND SERVIS, Praha-Modřany, Klášterského 2

tel: 244 403 247

BAND SERVIS, Zlín, K Pasekám 4440,

fax: 241 770 167

tel: 577 008 550 / 551

fax: 577 008 559

<http://www.bandservis.cz>

BAND SERVIS, Brno, Veleslavínova11,

tel: 549 211 831

BAND SERVIS, Hradec Králové, Veverkova 1515,

fax: 549 211 831

tel: 495 539 126

fax: 495 539 126

BAND SERVIS, Ostrava-Radvanice, Těšínská 120,

tel: 596 232 390

fax: 596 232 390



BAND SERVIS, Trnava, Paulínska 22,

tel: 033/55 11 063

BAND SERVIS, Košice, Zvonárska 8,

fax: 033/55 12 624

tel: 055/62 33 155









