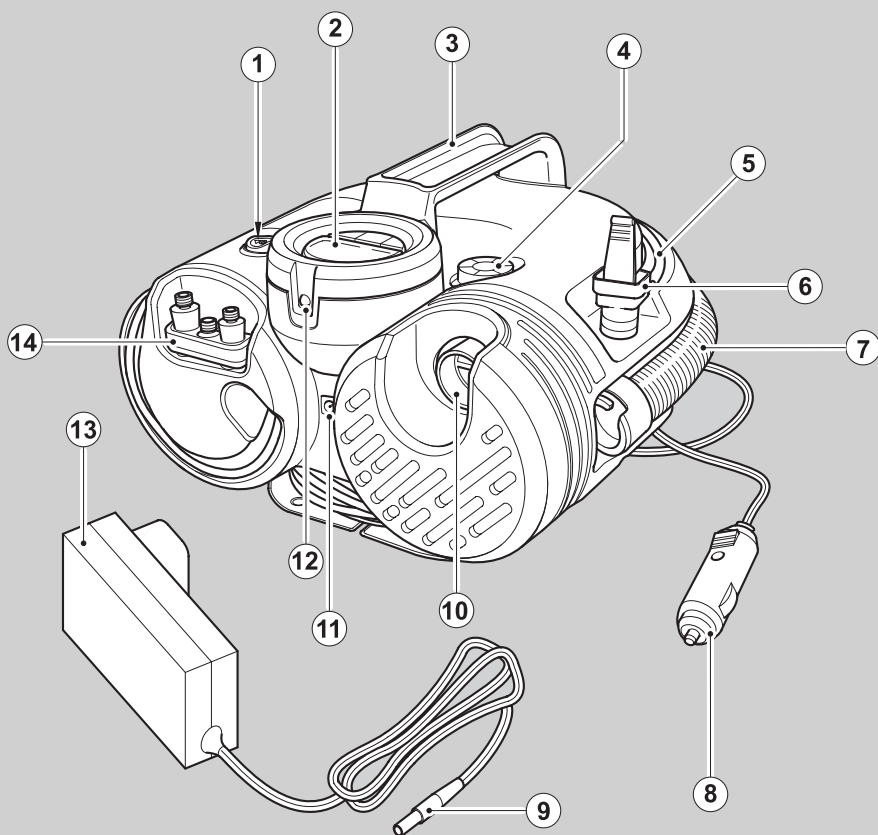


BLACK & DECKER[®]

Powerful Solutions™



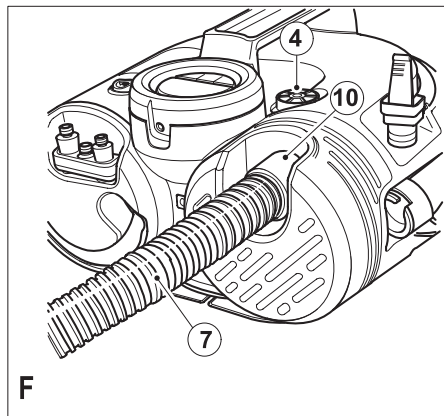
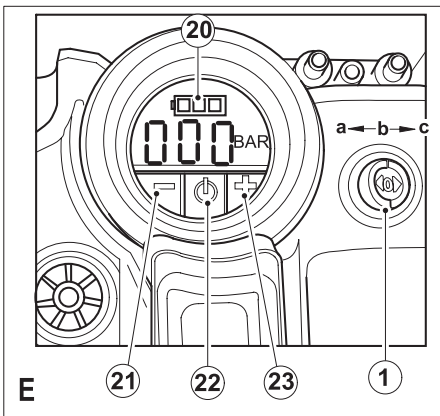
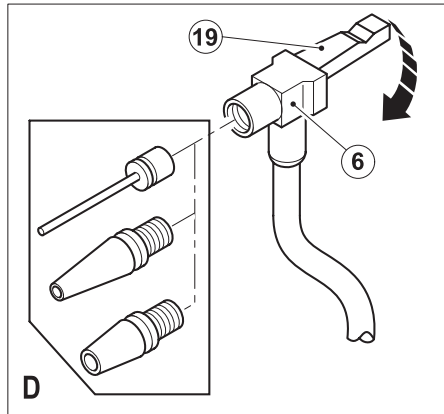
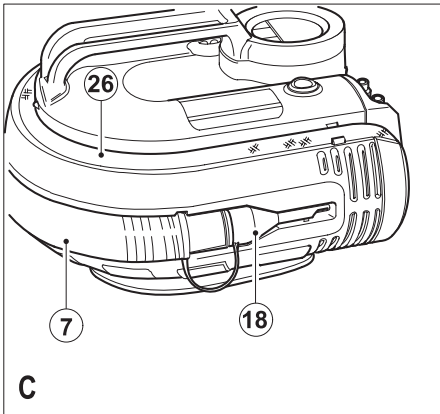
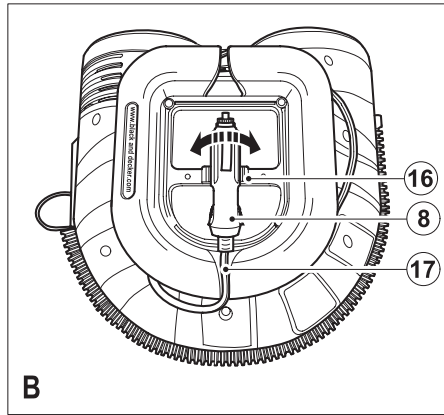
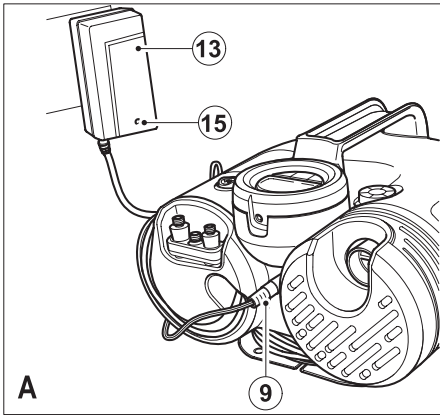
Upozornění !
Určeno pro kutily.

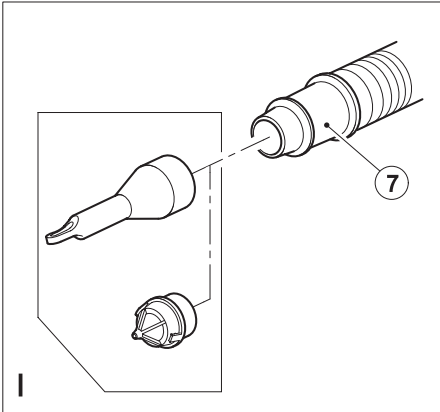
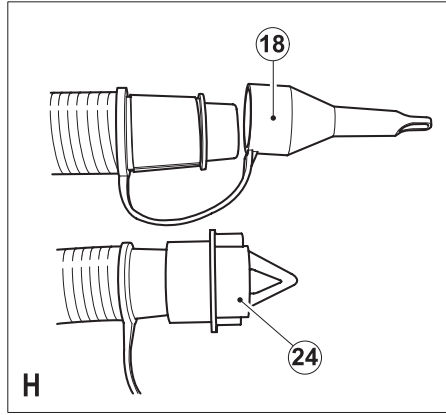
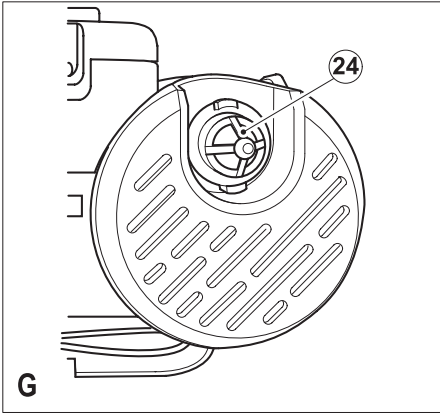
588888-48 CZ

Přeloženo z původního návodu

www.blackanddecker.eu

ASI500





Použití výrobku

Vaše kompresorová stanice Black & Decker je určena k použití jako akumulátorová, nebo s napájením u většího vozidla, která jsou vybavena standardní zásuvkou s napájecím napětím 12 V, pro huštění pneumatik automobilů, motocyklů a kol, pro nafukování míčů, raftů, plavoucích lehátek atd. Tento výrobek je určen pouze pro spotřebitelské použití.

Bezpečnostní pokyny

Varování! Při použití elektrických zařízení napájených akumulátorem by měly být vždy dodržovány základní bezpečnostní pokyny, včetně následujících, abyste snížili riziko vzniku požáru, riziko úrazu elektrickým proudem nebo jiného poranění a materiálních škod.

- Před použitím výrobku si pečlivě přečtěte tento návod.
- Použití tohoto výrobku je popsáno v tomto návodu.
- Použití jiného příslušenství nebo přídavného zařízení a provádění jiných pracovních operací, než je doporučeno tímto návodem, může způsobit poranění obsluhy.
- Tento návod si uchovejte.

Použití výrobku

- Při použití zařízení buďte vždy opatrní.
- Neponořujte výrobek do vody.
- Nepokoušejte se toto zařízení demontovat. Uvnitř výrobku se nenachází žádné části určené k opravám.
- Nepoužívejte toto zařízení v prostředích s výbušnou atmosférou, ve kterých se vyskytují hořlavé kapaliny, plyny nebo prach.
- Chcete-li snížit riziko poškození zástrčky a napájecího kabelu, nikdy netahajte za kabel, abyste uvolnili zástrčku ze zásuvky.

Po použití

- Není-li výrobek používán, měl by být uložen na suchém a dobře odvětrávaném místě, mimo dosah dětí.
- K uloženému zařízení by neměly mít přístup děti.
- Je-li zařízení uloženo nebo přepravováno ve vozidle, mělo by být umístěno v zavazadlovém prostoru a mělo by být zajištěno tak, aby při náhlých změnách rychlosti nebo směru jízdy nedocházelo k jeho pohybu.
- Výrobek by měl být chráněn před přímým slunečním světlem, teplem a vlhkostí.

Prohlídky a opravy

- Vždy před použitím zkontrolujte, zda není zařízení poškozeno nebo zda nemá vadné části. Zkontrolujte, zda nejsou jeho části rozbité a zda nejsou poškozeny spínače nebo jiné díly, které by mohly ovlivnit jeho provoz.
- Je-li jakákoli část výrobku poškozena, nepoužívejte jej.
- Poškozené a zničené díly nechejte opravit či vyměnit v autorizovaném servisním středisku.

- Nikdy se nepokoušejte odstranit nebo vyměnit části, které nejsou specifikovány v tomto návodu k obsluze.

Další bezpečnostní pokyny týkající se kompresoru

- Pouze pro použití v domácnosti a v automobilu. Pro huštění pneumatik automobilů, motocyklů a kol, pro nafukování míčů, raftů, lehátek do bazénů a ostatních předmětů v domácnosti.
- Stlačený vzduch z vašeho kompresoru není bezpečný pro dýchání. Nikdy nevdechujte vzduch z kompresoru nebo z dýchacího zařízení, které je připojeno k tomuto kompresoru.
- Hustěte a nafukujte předměty pouze podle doporučení jejich výrobce. Překročení doporučeného tlaku by mohlo způsobit jejich prasknutí a následné zranění.
- Nenechávejte kompresor v chodu bez dozoru. Mohlo by dojít k prasknutí pneumatiky nebo jiných předmětů.
- Protože vibrace vznikající chodem kompresoru mohou způsobit pohyb tohoto zařízení, nenechávejte jej během chodu stát na vysokých policích nebo jiných podobných místech. Nechejte zařízení stát na zemi nebo na pracovním stole.
- Nepokoušejte se provádět úpravy nebo opravy tohoto zařízení. Nikdy do kompresoru nevrtejte žádné otvory a neprovádějte žádné svařování a úpravy kompresoru nebo jeho příslušenství.
- Nepoužívejte kompresor, je-li motor vozidla v chodu.
- Používejte kompresor pouze s dodávaným příslušenstvím nebo s příslušenstvím, které může být zatíženo tlakem nejméně 160 PSI / 11,03 bar / 1103 kPa. Použití jakéhokoliv příslušenství, které není doporučeno pro provoz s tímto zařízením, může být nebezpečné.
- Nehrajte si s tímto zařízením. Vysoký tlak je nebezpečný. Nesměřujte proud stlačeného vzduchu na sebe nebo na jiné osoby.
- Kompresor se může během provozu zahřívát. Před uložením nechejte kompresor 30 minut vychladnout.
- Nikdy nepřeházejte kompresor za hadici.
- Hubicí nemířte na okolní osoby nebo zvířata.
- Nepoužívaný kompresor uložte mimo dosah dětí.
- Manometr má pouze informativní charakter. Tlak v pneumatikách by měl být pravidelně kontrolován certifikovaným manometrem.
- Před použitím zkontrolujte napájecí kabel, zda není poškozen nebo opotřebován.
- Nepracujte s tímto zařízením, pokud jsou napájecí kabel nebo jeho zástrčka poškozeny nebo pokud jsou vadné (kde je to na místě).

Bezpečnost ostatních osob

- Toto zařízení není určeno pro použití osobami (včetně dětí), se sníženými fyzickými, smyslovými nebo duševními schopnostmi, nebo s nedostatkem zkušeností a znalostí, pokud těmto osobám nebyl

stanoven dohled, nebo pokud jim nebyly poskytnuty instrukce týkající se použití nářadí osobou odpovědnou za jejich bezpečnost.

- Děti by měly být pod dozorem, aby si se zařízením nehrály.

Další bezpečnostní pokyny pro akumulátory a nabíječky

Akumulátory

- Nikdy se nepokoušejte ze žádného důvodu narušit obal akumulátoru.
- Nevystavujte akumulátor vlhkosti.
- Nevystavujte akumulátor vysokým teplotám.
- Neskladujte akumulátory v prostorách, kde může teplota přesáhnout 40°C.
- Dobíjejte pouze při okolní teplotě 10 až 40°C.
- Nabíjení provádějte pouze nabíječkou dodanou s nářadím.
- Při likvidaci akumulátorů se řiďte pokyny uvedenými v kapitole „Ochrana životního prostředí“.
- Nepoškozujte a nedeformujte akumulátor propíchnutím nebo nárazem, protože hrozí riziko zranění a požáru.
- Nenabíjejte poškozené akumulátory.
- Při extrémních podmínkách může z akumulátoru unikat kapalina. Zpozorujete-li na povrchu akumulátoru kapalinu, opatrně ji setřete hadrem. Zabraňte kontaktu pokožky s touto kapalinou.
- Dojde-li k potřísnění pokožky touto kapalinou, nebo pokud se kapalina dostane do očí, postupujte podle níže uvedených pokynů.

Varování! Kapalina z akumulátoru může způsobit zranění osob nebo hmotné škody. Zasažené místo ihned opláchněte vodou. Dojde-li ke zrudnutí, bolesti nebo podráždění, vyhledejte lékařské ošetření. Jsou-li touto kapalinou zasaženy oči, okamžitě si je začněte vyplachovat čistou vodou a vyhledejte lékařské ošetření.

Nabíječky

Vaše nabíječka je určena pro provoz pouze pod jedním napětím. Vždy zkontrolujte, zda napětí v síti odpovídá napětí uvedenému na výkonovém štítku.

Varování! Nikdy se nepokoušejte nahradit nabíječku přímým připojením k síťové zásuvce.

- Používejte nabíječku Black & Decker pouze k nabíjení akumulátoru, který byl dodán s nářadím. Ostatní akumulátory se mohou roztrhnout, způsobit poranění nebo jiné škody.
- Nikdy se nepokoušejte nabíjet baterie, které nejsou k nabíjení určeny.
- Poškozený napájecí kabel musí být vyměněn výrobcem nebo zástupcem autorizovaného servisu Black & Decker.
- Nevystavujte nabíječku vlhkosti.
- Nesnažte se otevřít obal nabíječky.
- Nepokoušejte se proniknout do nabíječky.
- V průběhu nabíjení musí být zařízení / nářadí / akumulátor umístěny na dobře větraném místě.

Elektrická bezpečnost



Vaše nabíječka je chráněna dvojitou izolací; z tohoto důvodu není nutná ochrana zemněním. Vždy zkontrolujte, zda napájecí napětí v síti odpovídá napětí uvedenému na výkonovém štítku.

- Poškozený napájecí kabel musí být vyměněn výrobcem nebo v autorizovaném servisním středisku Black & Decker.
- Nikdy se nepokoušejte nahradit nabíječku přímým připojením k síťové zásuvce.

Štítky na nářadí

Na výrobku jsou následující piktogramy:



Před použitím kompresoru si pečlivě prostudujte tento návod.



Zařízení nevystavujte dešti nebo prostředí s vysokou vlhkostí.



Před zahájením jakékoliv údržby nebo čištění zařízení odpojte od elektrické zásuvky.



Nenechávejte kompresor bez dozoru.

Popis

1. Hlavní spínač
2. LCD
3. Rukojeť
4. Připojení vysoko objemového kompresorového vypouštění vzduchu
5. Hadička s univerzálním nástavcem na ventilek
6. Univerzální nástavec na ventilek
7. Vysoko objemová hadice
8. Adapter 12 V
9. Konektor nabíječky
10. Připojení vysoko objemového kompresorového huštění
11. Zdířka připojení nabíječky
12. Diodová svítilna
13. Nabíječka
14. Úložný prostor pro příslušenství

Obr. A

15. Kontrolní dioda nabíjení

Před použitím (obr. A)

Vnitřní akumulátor musí být pomocí přiložené nabíječky AC (13) nabíjen po dobu 4 až 5 hodin.

- Konektor nabíječky (9) zasuňte do zdířky (11) na přední straně kompresoru.
- Nabíječku (13) zasuňte do síťové zásuvky.
- Kontrolní dioda nabíjení (15) na nabíječce (13) indikuje úroveň nabití. Červená, zařízení je dobíjeno, zelená, zařízení je nabito.
- Po úplném nabití vytáhněte nabíječku ze síťové zásuvky a ze zdířky na přední straně kompresoru vyjměte její konektor.

Poznámka: Nabíječku uložte k pozdějšímu použití na bezpečném místě.

Použití

Uložení hadičky a přívodního kabelu (obr. B - D)

- Napájecí kabel 12 V (17) oviňte okolo základny jednotky, adapter 12 V (8) vložte podle obr. B do úložného úchyty (16) a poté jím otočte o 90° tak, aby byl na místě zajištěn.
- Hadička (5) je umístěna v úložném kanálku (26) po obvodu vrchní části jednotky (obr. C), ujistěte se, zda je hadička zacvaknuta do přídržných příchytek a páčka (19) je otevřena (obr. D).
- Vysoko objemová hadice (7) je uložena ve vybrání okolo středové části jednotky a na obou koncích zacvaknuta. Příslušenství (14) je uloženo v přední části jednotky.

Montáž příslušenství (obr. D, G - I)

Váš kompresor je dodáván se standardními kuželovými nástavci a s jehlovým nástavcem, které jsou uloženy v přední části jednotky (14).

- Při použití univerzálního nástavce na ventily (6) se ujistěte, zda je páčka (19) otevřena.
- Do univerzálního nástavce na ventily (6) zasuňte jehlový nástavec nebo kuželový nástavec (obr. D).
- Páčku (19) univerzálního nástavce na ventily (6) uzavřením zajištěte.
- Jehlovou nebo zúženou trysku zasuňte do ventilkou huštěného předmětu.

Poznámka: Není-li nástavec na ventilek používán, vždy se ujistěte, zda je páčka nastavena v horní poloze. Používejte kompresor pouze s nasazeným nástavcem na ventilek nebo s příslušnými nástavci.

Poznámka: Před spuštěním kompresoru se ujistěte, zda je univerzální nástavec na ventilek pevně na místě zajištěn.

Váš kompresor je dodáván s vysoko objemovým adaptérem (24). Tento je uložen v přední části jednotky (obr. G).

- Pokud chcete vysoko objemový adapter (24) použít, vyjměte jej z místa připojení (10).
- Z úložného prostoru vyjměte vysoko objemovou hadici (7).
- Z konce hadice (7) stáhněte kuželový nástavec (18).
- Vysoko objemový adapter (24) nasadte na konec vysoko objemové hadice (obr. H).

Mnoho nafukovacích předmětů, zvláště pak nafukovací matrace, jsou opatřeny vnitřní záklopkou bránící během huštění úniku vzduchu. Pokud nebude tato klapka tryskou odklopena, nafukovaný předmět nebude možné nahustit. Trysku pevně zasuňte do ventilkou tak, aby došlo k odklopení této záklopkou.

Varování! Nadměrný tlak vzduchu může způsobit prasknutí nebo zranění osob. Při huštění zkontrolujte maximální povolený tlak huštěného předmětu doporučený výrobcem.

Poznámka: Je-li tlak nafukovaného předmětu vyšší než 100 PSI / 6,89 bar / 689 kPa, nezapomeňte, že maximální provozní doba kompresoru je 10 minut. Před opětovným použitím nechte kompresor 20 minut mimo provoz.

Obsluha kompresoru (obr. E)

Varování! Nespouštějte kompresor, pokud je motor vozidla v chodu.

Poznámka: Ujistěte se, zda je zásuvka s napájecím napětím 12 V pod napětím. U některých vozidel je zásuvka příslušenství funkční pouze v případě, je-li klíček zapalování v poloze pro příslušenství (accessory).

Zapnutí displeje pomocí adaptéru 12 V:

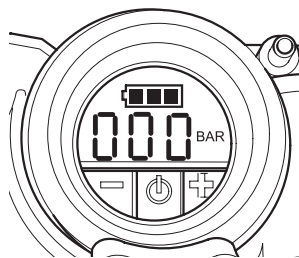
- Před každým použitím vždy plně odviňte napájecí kabel 12 V.
- Adapter 12 V (8) zasuňte do 12 V zásuvky pro příslušenství Vašeho automobilu.
- Hlavní spínač (1) přepněte do polohy pro huštění (c), LCD displej se zapne.

Zapnutí displeje LCD pomocí vnitřního akumulátoru (akumulátorový provoz):

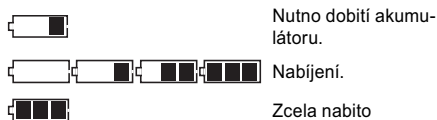
- Hlavní spínač (1) přepněte do polohy pro huštění (c), LCD displej se zapne.

Varování! Pokud je kompresor v chodu, neponechávejte jej bez dozoru. Mohlo by dojít k prasknutí pneumatiky nebo jiných předmětů.

Nastavení požadovaného tlaku (obr. E)



Poznámka: Tlak huštění je na LCD displeji zobrazen pouze pokud je kompresor v chodu. Stav nabití akumulátoru je zobrazen vždy.



Poznámka: Funkci automatického vypnutí musíte nastavit před spuštěním kompresoru (pouze pro režim huštění).

- Chcete-li změnit nastavení jednotek (kPa, psi nebo bar), tiskněte současně tlačítka - & + (21, 23), dokud na displeji nebudou zobrazeny požadované jednotky.
- Stiskněte a po dobu 3 sekund podržte současně tlačítka - & + (21, 23), dokud displej nezačne blikat.

- Jakmile bude displej blikat, stiskněte tlačítko - nebo + (21, 23), dokud nebude zobrazen požadovaný tlak.
- Po 3 sekundách displej blikne a vrátí se k zobrazení údaje „0,0 PSI / 0,00 BAR / 0 KPA“. Jedná se o běžný jev.
- Podle potřeby připojte k nafukovanému předmětu univerzální nástavec na ventilek (6) a příslušenství. Ujistěte se, zda je páčka nástavce na ventilek (19) uzavřena a řádně zajištěna.

Poznámka: Ujistěte se, zda je univerzální nástavec na ventilek řádně upevněn k nafukovanému předmětu.

- Kompresor spustíte stiskem spouštěcího tlačítka (22) na LCD displeji.
- Jakmile bude u nafukovaného předmětu dosaženo přednastavené hodnoty tlaku, kompresor se automaticky vypne.

Poznámka: Můžete si povšimnout, že aktuální nastavená hodnota tlaku může na pár sekund poklesnout, jde o běžný jev a neznamená to žádnou závadu.

- Kompresor můžete kdykoliv vypnout stiskem spouštěcího tlačítka (22) na LCD displeji.
- Odpojte nástavec na ventilek nebo příslušenství od nafukovaného předmětu a odpojte od zásuvky pro příslušenství ve vozidle také adaptér 12 V (6).
- Hlavní spínač (1) přepněte do polohy vypnuto (b).

Poznámka: Pokud je hlavní spínač vypnut, veškeré nastavené hodnoty budou ztraceny a bude je nutné podle pokynů uvedených v kapitole „Nastavení požadovaného tlaku“ znovu zadat. Jedná se o bezpečnostní funkci k ochraně před PŘEHUŠTĚNÍM předmětu.

Použití kompresoru jako manometru

- Hlavní spínač (1) přepněte do polohy pro huštění (c, obr. E).
- K huštěnému předmětu připojte univerzální nástavec na ventilek (6).
- Na LCD displeji se zobrazí tlak uvnitř huštěného předmětu.
- Po kontrole vypněte hlavní spínač (1) a vzduchovou hadici uložte.

Obsluha vysoko objemové pumpy

Poznámka: Nespouštějte kompresor, pokud je motor vozidla v chodu.

Poznámka: Ujistěte se, zda je zásuvka s napájecím napětím 12 V pod napětím. U některých vozidel je zásuvka příslušenství funkční pouze v případě, je-li klíček zapalování v poloze pro příslušenství (accessory).

Huštění pomocí vysoko objemové pumpy (např. matrace, rafty, plovoucí lehátka):

Poznámka: Režim pumpy NEMÁ funkci automatického vypnutí.

- Hlavní spínač (1) přepněte do polohy pumpy (a, obr. E).
- Z úložného kanálku ve střední části jednotky po obvodu vyjměte vysoko objemovou hadici (7) a připojte ji do otvoru vysoko objemové kompresorového huštění (10) (obr. F).
- Hadici (s požadovaným nástavcem) zasuňte do huštěného předmětu.

- Pumpu spustíte stiskem spouštěcího tlačítka (22) na LCD displeji.
- Po nahuštění na požadovaný tlak nebo kdykoliv průběhu huštění lze pumpu vypnout stiskem spouštěcího tlačítka (22) na LCD displeji.
- Hadici odpojte od huštěného předmětu a uložte ji v jednotce kompresoru.
- Hlavní spínač (1) přepněte do polohy vypnuto (b, obr. E).

Vypouštění vzduchu pomocí vysoko objemové pumpy (např. matrace, rafty, plovoucí lehátka):

Poznámka: Režim pumpy NEMÁ funkci automatického vypnutí.

- Hlavní spínač (1) přepněte do polohy pumpy (a, obr. E).
- Z úložného kanálku ve střední části jednotky po obvodu vyjměte vysoko objemovou hadici (7) a připojte ji do otvoru vysoko objemového kompresorového vypouštění vzduchu (4) (obr. F).
- Hadici (s požadovaným nástavcem) zasuňte do předmětu, ze kterého budete odčerpávat vzduch.
- Pumpu spustíte stiskem spouštěcího tlačítka (22) na LCD displeji.
- Po vypouštění vzduchu z předmětu nebo kdykoliv průběhu vypouštění lze pumpu vypnout stiskem spouštěcího tlačítka (22) na LCD displeji.
- Vysoko objemovou hadici (7) odpojte od vyfukovaného předmětu a uložte ji ve středovém kanálku jednotky kompresoru.
- Hlavní spínač (1) přepněte do polohy vypnuto (b, obr. E).

Použití svítílny

Zapnutí svítílny (12):

- Hlavní spínač (1) přepněte do polohy pro huštění (c, obr. E) nebo do polohy pumpy (a, obr. E).
- Svítilnu (12) rozsvítíte stiskem tlačítka - nebo + (21, 23) na displeji LCD (2).

Vypnutí svítílny (12):

- Opětovným stiskem tlačítka - nebo + (21, 23).
- Přepnutím hlavního spínače (1) do polohy vypnuto.

Režim spánku pro vyšší životnost akumulátoru

Jednotka je vybavena funkcí režimu spánku, která zvyšuje životnost interního akumulátoru.

Pokud je jednotka zapnuta a není po dobu dvou minut proveden žádný úkon, přejde do režimu spánku.

- Opětovné spuštění jednotky provedete buď opětovným vypnutím a zapnutím hlavního spínače (1) nebo stiskem jakéhokoliv tlačítka na displeji LCD (2).

Poznámka: Po zrušení režimu spánku budou veškeré nastavené hodnoty ztraceny a bude je nutné podle pokynů uvedených v kapitole „Nastavení požadovaného tlaku“ znovu zadat.

Údržba

Váš výrobek / nářadí Black & Decker napájené z akumulátoru / napájecím kabelem bylo navrženo tak, aby mělo

dlouhou životnost společně s minimálními nároky na údržbu. Řádná péče o výrobek/nářadí a jeho pravidelné čištění Vám zajistí jeho bezproblémový chod.

Varování! Před zahájením jakékoli údržby výrobku / nářadí napájeného z akumulátoru / napájecím kabelem:

- Výrobek / nářadí vypněte a odpojte od síťové zásuvky.
- Nebo v případě, kdy je výrobek / nářadí vybaveno vyjímatelným akumulátorem, proveďte vypnutí výrobku / nářadí a vyjmutí akumulátoru.
- Před čištěním odpojte nabíječku vždy od sítě. Vaše nabíječka nevyžaduje kromě pravidelného čištění žádnou údržbu.
- Pomocí měkkého kartáče nebo suchého hadříku pravidelně čistěte větrací otvory na výrobku/nářadí/nabíječe.
- Pravidelně otřete kryt zařízení navlhčeným hadříkem. Nepoužívejte žádné agresivní nebo rozpouštěcí čisticí prostředky.
- Pravidelně otvírejte skříňdlo a poklepáním odstraňte prach z vnitřní části nářadí.

Řešení problémů

Závada	Možná příčina	Možné řešení
Kompresor nepracuje	Závada vnitřního akumulátoru.	Akumulátor dobijte.
	Adapter 12 V není připojen.	Připojte adapter 12 V.
	Automobilová zásuvka pro příslušenství není pod napětím	Nastavte klíček ve spínací skříňce do určené polohy
	Hlavní spínač ZAP/VYP není ve správné poloze.	Hlavní spínač přepněte do požadované polohy.
	Není nastavena požadovaná úroveň tlaku	Nastavte požadovanou úroveň tlaku
	Pojistka adaptéru 12 V je spálená.	Nahraďte pojistku novou stejné velikosti a typu (8 A / 250 V)
Kabel nebo spínač jsou poškozeni.	Kabel nebo spínač ponechte vyměnit ve značkovém servise Black & Decker nebo v autorizovaném servisním středisku.	

Závada	Možná příčina	Možné řešení
Huštění neprobíhá	Zvolen nesprávný režim.	Zvolte správný režim.
LCD není podsvícen.	Jednotka je v režimu spánku.	Stlačte jakékoliv tlačítko na LCD nebo hlavní spínač.

Výměna pojistky v zástrčce pro příslušenství s napájecím stejnosměrným napětím

- Otočením proti směru pohybu hodinových ručiček sejměte krytku.
- Sejměte krytku a středový kolík.
- Vyjměte pojistku.
- Použijte novou pojistku stejného typu a stejné velikosti (8 A / 250 V).
- Nasaďte krytku a středový kolík.
- Otočením ve směru pohybu hodinových ručiček nasaďte krytku.

Ochrana životního prostředí



Tříděný odpad. Tento výrobek nesmí být likvidován spolu s běžným komunálním odpadem.

Zjistíte-li, že Váš výrobek Black & Decker musíte vyměnit nebo jej nebudete dále používat, nevyhazujte jej do běžného domovního odpadu. Zlikvidujte tento výrobek v tříděném odpadu.



Tříděný odpad umožňuje recyklaci a opětovné využití použitých výrobků a obalových materiálů. Opětovné použití recyklovaných materiálů pomáhá chránit životní prostředí před znečištěním a snižuje spotřebu surovin.

Místní předpisy mohou upravovat způsob likvidace domácích elektrických spotřebičů v místních sběrnách nebo v místě nákupu výrobku.

Také společnost Black & Decker poskytuje možnost sběru použitých výrobků nebo jejich recyklaci po ukončení jejich provozní životnosti. Chcete-li získat výhody této služby, odevzdejte prosím Vaše nářadí jakémukoliv autorizovanému zástupci servisu Black & Decker, který nářadí odebere a zajistí jeho recyklaci.

Adresu nejbližšího značkového servisu ve Vašem místě, Vám sdělí zástupce Black & Decker. Adresa zástupce je uvedena v tomto návodu. Taktéž je možno najít přehled autorizovaných servisních dílen firmy Black & Decker a rovněž i další informace na internetové adrese:

www.2helpU.com

Technické údaje

		ASI500 H1	
Vstupní napětí stejnosměrné	V	12	
Vstupní proud	A	8	
SLA (zapouzdřený olověný akumulátor)	Ah	3,2	
Tlak (max.)	PSI / bar /	160 / 11,03 /	
	kPa	1103	
Hmotnost	kg	3,03	

		Nabíječka	
Vstupní napětí	V	230	
Výstupní napětí stejnosměrné	V	12	
Výstupní proud	A	1	

Politika služby zákazníkům

Spokojenost zákazníka s výrobkem a servisem je náš nejvyšší cíl.

Kdykoli budete potřebovat radu či pomoc, obraťte se s důvěrou na nejbližší servis Black & Decker, kde Vám vyškolený personál poskytne naše služby na nejvyšší úrovni.

Záruka Black & Decker 2 roky

Blahopřejeme Vám ke koupi tohoto kvalitního výrobku Black & Decker.

Náš závazek ke kvalitě v sobě samozřejmě zahrnuje také naše služby zákazníkům.

Proto nabízíme záruční lhůtu daleko přesahující minimální požadavky vyplývající ze zákona.

Kvalita tohoto přístroje nám umožňuje nabídnout Vám záruční lhůtu po dobu 24 měsíců.

Objeví-li se jakékoliv materiálové nebo výrobní vady v průběhu **24 měsíců** záruční lhůty, garantujeme jejich bezplatné odstranění případně, dle našeho uvážení, bezplatnou výměnu přístroje za následujících podmínek:

- Přístroj bude dopraven (spolu s originálním záručním listem Black & Decker a s dokladem o nákupu) do jednoho z pověřených servisních středisek Black & Decker, která jsou autorizována k provádění záručních oprav.
 - Přístroj byl používán pouze s originálním příslušenstvím či přídatnými zařízeními a příslušenstvím BBW či Piranha, které je výslovně doporučeno jako vhodné k používání spolu s přístroji Black & Decker.
 - Přístroj byl používán a udržován v souladu s návodem k obsluze.
 - Přístroj nevykazuje žádné příčiny poškození způsobené opotřebením.
 - Motor přístroje nebyl přetěžován a nejsou patrné žádné známky poškození vnějšími vlivy.

- Do přístroje nebylo zasahováno nepovolanou osobou. Osoby povolané tvoří personál pověřených servisních středisek Black & Decker, která jsou autorizována k provádění záručních oprav.

Navíc servis Black & Decker poskytuje na veškeré provedené opravy a vyměněné náhradní díly další servisní záruční lhůtu 6 měsíců.

Záruka se nevztahuje na spotřební příslušenství (vrtáky, šroubovací nástavce, pilové kotouče, hoblovací nože, brusné kotouče, pilové listy, brusný papír a pod.).

Black & Decker nabízí rozsáhlou síť autorizovaných servisních oprav a sběrných středisek, jejichž seznam naleznete na záručním listu.

Black & Decker Trading s.r.o.

Klásterského 2
143 00 Praha 4 - Modřany
Česká republika

Tel.: +420 244 402 450
Fax: +420 241 770 204
recepce@blackanddecker.cz

Právo na případné změny vyhrazeno.

02/2009

BLACK & DECKER TRADING S.R.O.

Kláštorského 2

143 00 Praha 412 – Modřany

Česká republika

Tel.: 00420 2 444 02 450

00420 2 417 76 655,6

Fax: 00420 2 417 70 204

Servis: 00420 2 444 03 247

www.blackanddecker.czwww.dewalt.czrecepce@blackanddecker.cz**BAND SERVIS**

K Pasekám 4440

760 01 Zlín

Tel.: 00420 577 008 550,1

Fax: 00420 577 008 559

www.bandservis.czbandservis@bandservis.cz**BLACK & DECKER SLOVAKIA S.R.O.**

Stará Vajnorská cesta 8

831 04 Bratislava

Slovenská republika

Tel.: 00421 2 446 38 121,3

Fax: 00421 2 446 38 122

www.blackanddecker.skwww.dewalt.skinformacie@blackanddecker.sk**BAND SERVIS**

Paulínska 22

917 01 Trnava

Tel.: 00421 33 551 10 63

Fax: 00421 33 551 26 24

www.bandservis.skp.talajka@bandservis.sk**BAND SERVIS**

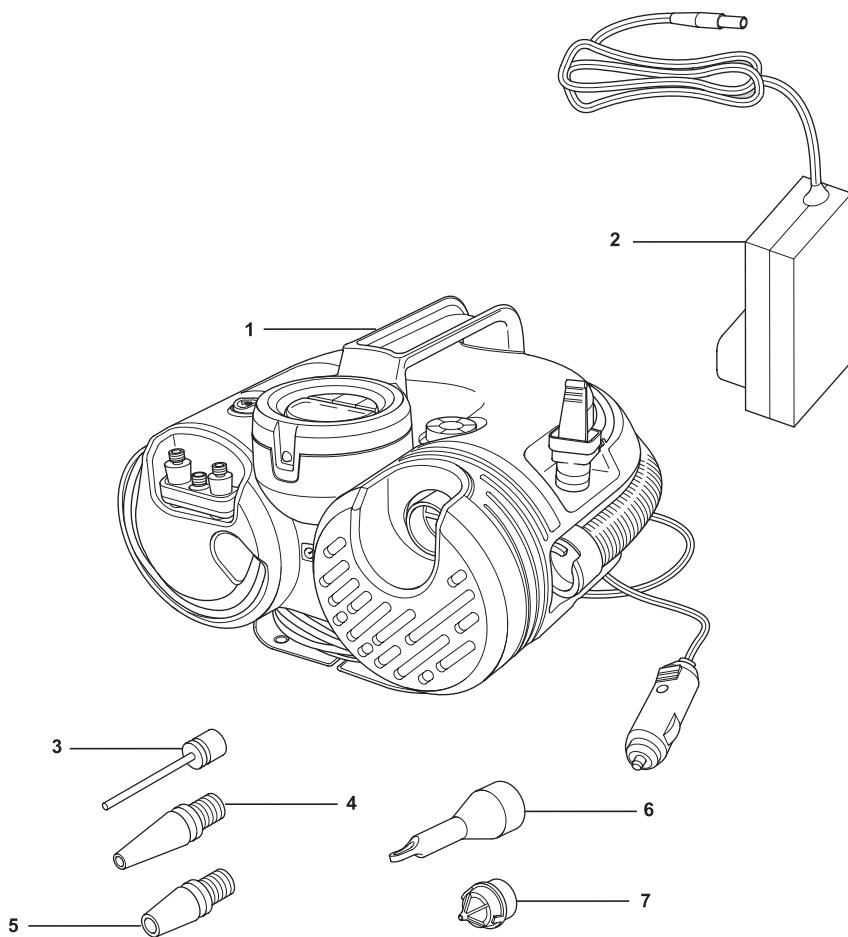
Južná trieda 17

040 01 Košice

Tel.: 00421 55 623 31 55

bandserviske@zoznam.sk

Částečná podpora - K dispozici jsou pouze vyznačené díly



©

CZ ZÁRUČNÍ LIST

PL KARTA GWARANCYJNA

H JÓTÁLLÁSI JEGY

SK ZÁRUČNÝ LIST



CZ měsíců
H hónap

24

PL miesięcy
SK mesiacov

CZ	Výrobní kód	Datum prodeje	Razítko prodejny Podpis
H	Gyári szám	A vásárlás napja	Pecsét helye Aláírás
PL	Numer seryjny	Data sprzedaży	Stempel Podpis
SK	Číslo série	Dátum predaja	Pečiatka predajne Podpis

(CZ)

Adresy servisu
Band Servis
Klásterského 2
CZ-14300 Praha 4
Tel.: 00420 2 444 03 247
Fax: 00420 2 417 70 204

Band Servis
K Pasekám 4440
CZ-76001 Zlín
Tel.: 00420 577 008 550,1
Fax: 00420 577 008 559
<http://www.bandservis.cz>

(H)

Black & Decker Központi
Garanciális-és Márkaszerviz
1163 Budapest
(Sashalom) Thököly út 17.
Tel.: 403-2260
Fax: 404-0014

(PL)

Adres serwisu centralnego
ERPATECH
ul. Obozowa 61
01-418 Warszawa
Tel.: 022-8620808
Fax: 022-8620809

(SK)

Adresa servisu
Band Servis
Paulínska ul. 22
SK-91701 Trnava
Tel.: 00421 33 551 10 63
Fax: 00421 33 551 26 24

(CZ) Dokumentace záruční opravy

(PL) Przebieg napraw gwarancyjnych

(H) A garanciális javítás dokumentálása

(SK) Záznamy o záručných opravách

CZ	Číslo	Datum příjmu	Datum zakázky	Číslo zakázky	Závada	Razítko Podpis
H	Sorszám	Bejelentés időpontja	Javítási időpont	Javítási munkalapszám	Hiba jelleg oka	Pecsét Aláírás
	Jótállás új határideje					
PL	Nr.	Data zgłoszenia	Data naprawy	Nr. zlecenia	Przebieg naprawy	Stempel Podpis
SK	Číslo dodávky	Dátum nahlásenia	Dátum opravy	Číslo objednávky	Popis poruchy	Pečiatka Podpis